
EFNISTAKA Í LANDI SLÉTTU

Ákvörðun um matsskyldu

1 INNGANGUR

Þann 6. október 2017 barst Skipulagsstofnun tilkynning frá Sigurði Baldurssyni um fyrirhugaða efnistöku í Sléttuá í landi Sléttu í Reyðarfirði samkvæmt 6. gr. laga um mat á umhverfisáhrifum, sbr. lið 2.03 og 13.02 í 1. viðauka laganna.

Skipulagsstofnun leitaði umsagna Fjarðabyggðar, Fiskistofu, Heilbrigðiseftirlits Austurlands, Landgræðslu ríkisins, Minjastofnunar Íslands og Umhverfisstofnunar.

2 GÖGN LÖGÐ FRAM

Tilkynning til Skipulagsstofnunar: Efnistaka í landi Sléttu í Reyðarfirði. Greinargerð með tilkynningu til ákvörðunar um matsskyldu. Efla og Steinsholt. 02.10.2017.

Umsagnir um tilkynninguna bárust frá:

- Fjarðabyggð með bréfi dags. 3. nóvember 2017.
- Fiskistofu með bréfi dags. 14. nóvember 2017.
- Heilbrigðiseftirliti Austurlands með bréfi dags. 2. nóvember 2017.
- Landgræðslu ríkisins með bréfi dags. 30. október 2017
- Minjastofnun Íslands með bréfi dags. 1. nóvember 2017.
- Umhverfisstofnun með bréfi dags. 10. nóvember 2017.

Frekari upplýsingar bárust frá framkvæmdaraðila með tölvupósti dags. 27. nóvember 2017.

3 FYRIRHUGUÐ FRAMKVÆMD

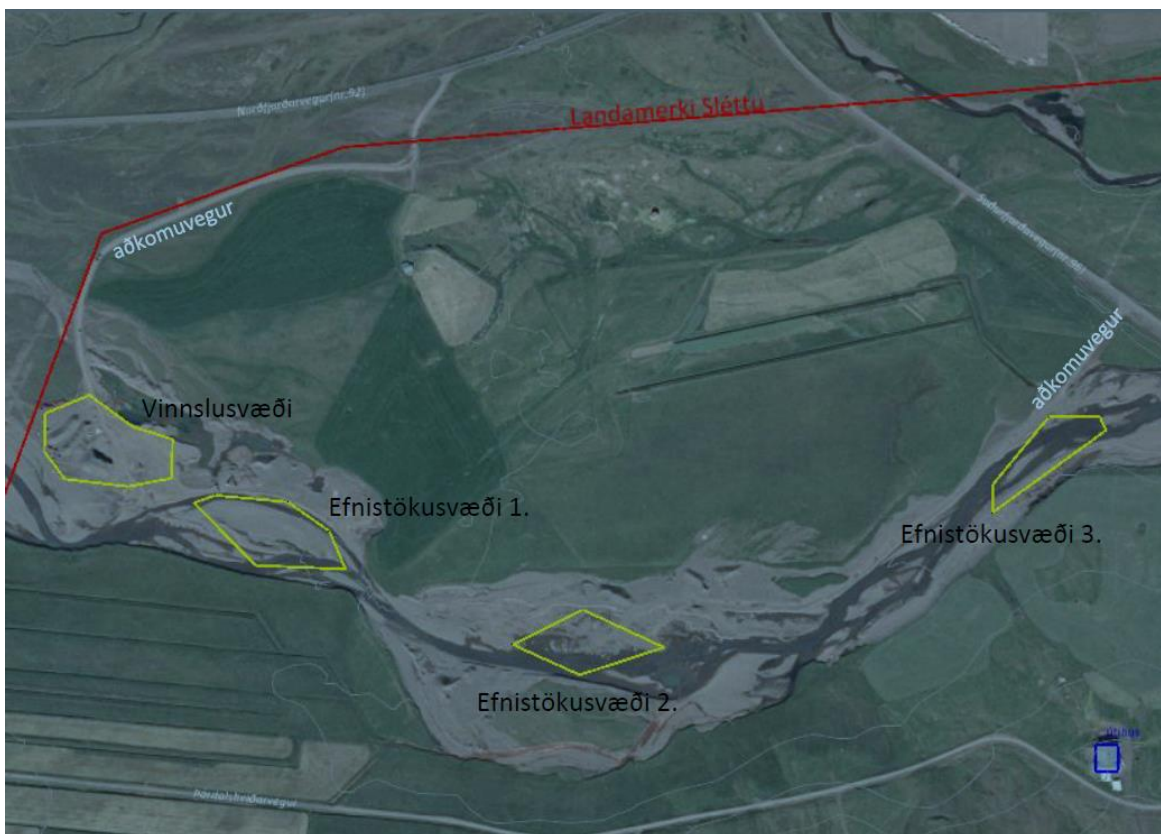
Fram kemur í gögnum framkvæmdaraðila að malartaka á áreyrum Sléttuár í Reyðarfirði hafi staðið með hléum í um 13 ár. Fram til þessa hefur ekki verið unnið að efnistöku með skipulögðum hætti eins og hér er áætlað. Fyrirhugað framkvæmdasvæði skiptist upp í þrjú svæði sem séu alls 34.000 m² auk vinnslusvæðis. Svæðin séu á áreyrum Sléttuár en áin hafi verið nýtt í efnistöku á árunum 2004-2008 en þá hafi verið unnin um 243.771 m³ af efni af svæðinu. Gert sé ráð fyrir að á næstu fimm árum verði unnið allt að 45.000 m³ af efni af svæðinu.

Fram kemur að Sléttuá eigi upptök sín í dölum inn úr Reyðarfirði, m.a. í Fagradalsá, Stóralæk og Skógdalsá. Áin renni eftir dalbotninum þar til hún falli í Reyðarfjörð í botni fjarðarins. Að jafnaði sé áin ekki vatnsmikil en geti verið mikil snemmsumars og í leysingum og beri árlega fram mikinn framburð. Áin hafi tekið nokkrum breytingum síðustu ára, síðasta vetur breytti hún meðal annars um farveg og olli miklu landbroti á bökkum ræktarlands Sléttu. Aðkoma að framkvæmdasvæðinu



liggi um núverandi vegslóða sem sé í landi framkvæmdaraðila. Framkvæmdarsvæðið sé í um 3 km fjarlægð frá Norðfjarðavegi og um 1,5 km fjarlægð frá Suðurfjarðavegi.

Þá kemur fram að mól á efnistökusvæðunum verði ýtt saman með ýtu/gröfu, mokað á bíl og ekið að vinnslusvæði. Efni úr efnistökusvæði 1 og 2 verði keyrð upp farveg að vinnslusvæði en efnistökusvæði 3 annað hvort upp farveg eða niður á veg og upp aðkomuveg inn á vinnslusvæðið. Ekki verði tekið efni úr núverandi vatnsfarvegi árinna. Gert sé ráð fyrir að nýta efni allt að niður á 1-1,5m dýpi.



Mynd 1. Yfirlit yfir framkvæmdasvæði við Sléttuá í Reyðarfirði.

Efnistökusvæði	m ²	áætl. m ³
Svæði 1	9.582	24.000
Svæði 2	6.982	10.473
Svæði 3	5.983	8.974
Vinnslusvæði	11.603	
Samtals	34.150	43.447

Tafla 1. Flatarmál efnistökusvæða og áætluð efnistaka á hverjum stað.

Fram kemur að gert sé ráð fyrir að efnistökuhaugar verði staðsettir innan vinnslusvæðis. Geymslutími á hverjum haug ráðist af þörf og eftirspurn eftir efni. Efnishaugar verði ekki við árfarveg heldur verði efni flutt jafnóðum á vinnslusvæðið þar sem þeir séu í öruggri fjarlægð frá árflóðum. Efnishaugar verði rykbundnir ef vart verði við sandfok úr þeim.

Á framkvæmdatíma og við verklok verði gerðar bakkavarnir sem eigi að sporna við frekari niðurbroti ræktarlands og beisla ána þar sem hún hafi grafið sér leiðir. Með því sé verið að loka sárum sem áin hafi gert í bakka landbúnaðarlands og sporna við frekara niðurbroti á grónu landi. Að lokum verði



efnistöku- og vinnslusvæði sléttuð til að falla að nánasta umhverfi. Notast verði við laust yfirborðsefni sem þegar sé á svæðinu. Ekki sé gert ráð fyrir að græða efnistökusvæðin upp enda sé svæðið allt nær ógróíð auk þess sem áin ber nýtt efni inn á svæðið í flóðum.

Loks kemur fram að þegar vinnsla á efnistökusvæðinu hefjist aftur sé gert ráð fyrir að starfsemi verði með svipuðum hætti og áður þ.e.a.s gert sé ráð fyrir 1-2 starfsmönnum að störfum við efnisvinnslu, efnislosun og efnisafgreiðslu. Að öllu jöfnu verði á svæðinu grafa/ýta, færanleg malarsamstæða og vörubíll eftir þörfum. Vélar verði geymdar á vinnslusvæði, fjarri ánni, að vinnudegi loknum. Efni sem notuð séu í tækjunum séu vélaolía, smurolía og glussaolía. Ekki sé gert ráð fyrir að geyma olíubirgðir á svæðinu fyrir utan nokkra brúsa af smurolíu og glussa. Vinnubúðir með kaffi og hreinlætisaðstöðu fyrir starfsmenn verði í hjólhýsi á vinnslusvæðinu. Frárennsli verði í lokuðu kerfi og það tæmt á viðurkenndum stöðum til losunar.

4 UMHVERFISÁHRIF

Landslag

Fram kemur að framkvæmdasvæðið sé innan farvegar Sléttuár. Land sé flatt og beri svæðið þess einkenni að árfarvegurinn breytist oft með breytingum á rennsli árinna. Framkvæmdasvæðið sé helst sjáanlegt frá Norðfjarðarvegi og Suðurfjarðarvegi, einkum á rekstartíma þegar vinnuvélar séu í notkun og efnislaugar hafi verið staðsettir á vinnslusvæði. Efnistaka við og í Sléttuá hafi verið stunduð um nokkurt skeið og víða sjáist ummerki eftir efnistöku.

Náttúrufar

Fram kemur að eyrnar séu nær gróðurlausar en allt um kring séu ræktuð tún. Ekki þurfi að leggja nýja vegslóða. Efnistaka muni því hafa mjög lítil áhrif á gróður. Jarðmyndanir á svæðinu njóti ekki verndar og áin beri aftur efni í farveginn. Þar sem fyrirhugað er að koma í veg fyrir landbrot samhliða efnistöku sé gert ráð fyrir jákvæðum áhrifum á gróður og jarðveg. Á svæðinu finnst einkum vaðfuglar og endur. Helst sé að vænta neikvæðra staðbundinna áhrifa ef vinna fari fram á varptíma. En áhrif á fugla séu talin lítil sem engin.

Landgræðsla ríkisins leggur til að skipulögð verði vöktun á mögulegum afleiðingum efnistökkunnar og að framkvæmdaraðila verði gert að bæta þann skaða sem mögulega geti orðið á grónu landi með farveginum t.d. vegna aukins landbrots. Verði efnistakan unnin með skipulögðum hætti og gripið inn í mögulegt landbrot með fyrirbyggjandi hætti þá ætti framkvæmdin ekki að hafa í för með sér neikvæð áhrif á jarðveg og gróður.

Umhverfisstofnun tekur undir með Landgræðslunni um gerð vöktunaráætlunar á áhrifum efnistökkunnar á farveg Sléttuár.

Í frekari upplýsingum frá framkvæmdaraðila kemur fram að möguleg áhrif efnistöku á lífríki árinna og landbrot af hennar völdum verði vöktuð í samvinnu við Náttúrustofu Austurlands og/eða Umhverfisstofnun og Landgræðslu ríkisins.

Vatnalíf

Fram kemur að áhrif á lífríki í ánni séu talin bein og neikvæð en afturkræf og tímabundin. Áhrifin séu ekki staðbundin þar sem framkvæmd sem þessi geti truflað göngu bleikju upp ána og þær ár sem séu fyrir ofan framkvæmdasvæðið. Framkvæmdaraðili muni sjá til þess að efnistaka fari fram á þurrum svæðum og í samræmi við tilmæli og leiðbeiningar Náttúrustofu Austurlands um að efnistaka fari ekki fram á viðkvæmasta tíma út frá líffræðilegum aðstæðum.

Fiskistofa bendir í umsögn sinni á að þegar sótt hafi verið um leyfi til stofnunarinnar hafi hún leitað umsagna hjá Náttúrustofu Austurlands sem hafi bent á að ekki sé ljóst hvort og hvaða áhrif malartekjan sem stunduð hafi verið í Sléttuá á undanförunum árum hafi haft á áhrif á lífríki hennar.



Þótt lítil veiði sé í ánni og seiðapéttleiki hafi mælst lítill árið 2000 telji Náttúrustofa Austurlands æskilegt að varlega verði farið. Ef af malartekju verði sé nauðsynlegt að malartekja fari ekki fram á hrygningartíma bleikjunnar sem er síðla sumars og fram á haust/vetur og að námusvæðum verði valin staður á þann hátt að neikvæð áhrif þeirra á vatnsfallið verði sem minnst, t.d. í samráði við sérfræðinga Hafrannsóknastofnunar. Fiskistofa bendir á að efnistaka hafi farið langt umfram 150.000 m³ sem myndi leiða til þess að framkvæmdin þyrfti að fara í mat á umhverfisáhrifum. Fiskistofa telji því með tilliti til varúðarsjónarmiða og samlegðaráhrifa þörf á því að frekari efnistaka verði háð mati á umhverfisáhrifum.

Í svörum framkvæmdaraðila kemur fram að efnistaka úr ám sé að því leyti til sjálfbær að nýtt efni komi með framburði vatnsfalla. Umfang fyrirhugaðrar framkvæmdar sé það lítil að ekki sé grundvöllur fyrir umhverfismati eða miklum rannsóknum í tengslum við það en eðlilegt að skoða í samráði með Náttúrustofu Austurlands/Umhverfisstofnun hvernig vakta megi svæðið, m.a. til að meta hvort verulegar breytingar verði á búsvæðum bleikju samfara efnistöku. Fram hafi komið að fiskgengd og seiðapéttleiki sé lítill í ánni.

Samlegðaráhrif

Fram kemur að áður hafi farið fram efnistaka á áreyrum Sléttuá. Samlegðaráhrif fyrirhugaðra framkvæmda með þeim framkvæmdum sem hafa farið fram síðastliðin ár eða frá því að efnistaka hófst séu að mati framkvæmdaraðila að efnistaka á afmörkuðu svæði sem þessu auki líkur á neikvæðum áhrifum á jarðmyndanir því með hugsanlegu breyttu rennslismynstri árinna sé hætta á landbroti ofan og neðan við efnistökusvæðið. Því megi gera ráð fyrir að samlegðaráhrif séu talsverð og neikvæð á jarðmyndanir. Ætla megi að með bakkavörnum sem nú er áætlað að gera sé verið að bregðast við vandamálum vegna fyrri framkvæmda og draga úr þeim neikvæðu áhrifum sem af þeim hafi hlotist og koma í veg fyrir frekara landbrot. Einnig að þar sem um sé að ræða framkvæmdir við á, hafi framkvæmdirnar haft talsverð neikvæð samlegðaráhrif á lífríkið í ánni í gegnum árin.

Þá kemur fram að efni sem hafi verið tekið á árunum 2004-2008 var tekið frá ós árinna og að landamerkjum Sléttu í vestri. Uppbygging og undirbúningur álversins bar fljótt að, þá þegar og strax í kjölfarið voru miklar framkvæmdir í sveitarfélaginu, verktaka bráðvantaði efni og fengu heimild landeiganda til að taka efni úr eyrum í ánni. Ekki var gengið eftir því að hálfu landeiganda hvort verktakar hefðu heimild sveitarstjórnar til efnistöku (í sumum tilfellum var um efnistöku að ósk sveitarstjórnar að ræða) en samkvæmt aðalskipulagi á þessum tíma voru ekki skilgreindar neinar námur á þessu svæði og engin áætlun var til um efnistöku vegna þessara framkvæmda á svæðinu. Efnið fór í lóða- og gatnaframkvæmdir á Reyðarfirði, þrjú ný og óbyggð íbúðarhverfi voru þá í gangi. Á þessum tíma voru byggðar á Reyðarfirði hundruð íbúða, knattspyrnuhús, verslunarmiðstöð og fjölmörg iðnaðarhúsnæði. Margir mismunandi verktakar tóku efni á svæðinu.

5 SKIPULAG OG LEYFI

Framkvæmdin samræmist Aðalskipulagi Fjarðabyggðar 2007-2027.

Skipulagsstofnun vekur athygli á að framkvæmdin er háð framkvæmdaleyfi Fjarðabyggðar samkvæmt 13.-15. gr. skipulagslaga og reglugerð um framkvæmdaleyfi. Einnig starfsleyfi Heilbrigðiseftirlits Austurlands samkvæmt reglugerð um atvinnurekstur sem getur haft í för með sér mengun. Þá ber að afla leyfis Fiskistofu samkvæmt lögum um lax- og silungsveiði.



6 NIÐURSTAÐA

Um er að ræða allt að 45.000 m³ efnistöku á 34.000 m² svæði úr eyrum Sléttuár í landi Sléttu í Reyðarfirði í Fjarðabyggð. Framkvæmdin er tilkynningarskyld til ákvörðunar um matsskyldu samkvæmt 6. gr. og lið 2.03 og 13.02 í 1. viðauka í lögum um mat á umhverfisáhrifum.

Við ákvörðun um hvort framkvæmd sem er tilkynningarskyld skuli háð umhverfismati skal Skipulagsstofnun taka mið af viðmiðum sem tilgreind eru í 2. viðauka laga um mat á umhverfisáhrifum nr. 106/2000, sem varða eðli framkvæmdar, staðsetningu framkvæmdar og eiginleika hugsanlegra áhrifa framkvæmdar. Hér að neðan er gerð grein fyrir niðurstöðu stofnunarinnar um allt að 45.000 m³ efnistöku í landi Sléttu að teknu tilliti til framangreindra viðmiða, byggt á framlögðum gögnum framkvæmdaraðila, umsögnum umsagnaraðila og svörum framkvæmdaraðila.

Eðli framkvæmdar

Við mat á því hvort tilkynningarskyld framkvæmd skuli háð umhverfismati skal einkum taka mið af stærð og umfangi framkvæmdar, sammögnunaráhrifum með öðrum framkvæmdum og nýtingu náttúruauðlinda sbr. 1. tl. 2. viðauka laga nr. 106/2000.

Framkvæmd þessi er ekki mikil að umfangi þar sem ráðgert er að taka allt að 45.000 m³ á fimm ára tímabili á 34.000 m² svæði. Mölin sem ætlað er að taka stendur á þurru og því á hún ekki að hafa bein áhrif á vatnsfallið og lífríki þess að því gefnu að ekki sé umferð um farvegi árinna á viðkvæmasta tíma sem ætla má að sé fyrst og fremst hrygningartími. Engin mengun á að fylgja reglubundinni starfsemi að því tilskyldu að vinnuvélum sé vel við haldið. Með hliðsjón af auðlindanýtingu þá á að vera unnt að halda efnistöku í jafnvægi við það sem áin ber fram. Til að slíkt jafnvægi sé til staðar verður að gæta þess að ekki verði grafnar djúpar gryfjur og ekki tekið efni úr farvegum árinna. Ljóst er að efni hefur verið tekið úr Sléttuá um allanga hríð. Það er því ástæða til að skoða hver áhrif efnistökkunnar eru yfir lengra tímabil. Skipulagsstofnun telur vandkvæðum bundið að skoða hver þróunin hefur orðið með því að skoða samlegðaráhrif með fyrri framkvæmdum þar sem breytilegt rennsli með tilheyrandi landbroti hefur einnig sett mark sitt á ána. Skipulagsstofnun telur því farsælast að áhrif efnistökkunnar verði vöktuð. Í vöktun verði fylgst með áhrifum á lífríki, breytingum á farvegum og landbroti. Með því móti verður unnt að taka afstöðu til þess hvort og þá hvernig skuli haga mögulegri efnistöku eftir að þessari framkvæmd er lokið. Að því tilskildu að efni verði ekki tekið úr farvegum og að ekki verði truflun á hrygningartíma mun framkvæmdin að öllum líkindum ekki hafa veruleg áhrif á lífríki árinna.

Staðsetning og eiginleikar hugsanlegra áhrifa framkvæmdar

Við mat á því hvort tilkynningarskyld framkvæmd skuli háð umhverfismati þarf að athuga hversu viðkvæm þau svæði eru sem líklegt er að framkvæmd hafi áhrif á, sem og eiginleika hugsanlegra áhrifa framkvæmdar m.a. með tilliti til getu til endurnýjunar náttúruauðlinda og þess hvort fyrirhuguð framkvæmd sé á svæði sem nýtur verndar sbr. 2 tl. 2. viðauka laga nr. 106/2000. Einnig ber að líta til álagspols náttúrunnar, og eiginleika hugsanlegra áhrifa, m.a. tímalengdar og óafturkræfi áhrifa.

Fyrirhuguð efnistaka er á fremur litlu svæði sem ekki er háð verndarákvæðum. Ljóst er að efnistakan fer fram á svæði sem er mjög breytilegt vegna framburðar árinna og ekki eru líkur á að það magn efnistöku sem fyrirhugað er að taka valdi miklu álagi á þetta síkvika umhverfi og til lengri tíma litið eru áhrifin afturkræf. Ekki er því ástæða til að meta umhverfisáhrif framkvæmdarinnar með hliðsjón af staðsetningu og eiginleika hugsanlegra áhrifa framkvæmdarinnar.

Ákvörðunarorð

Á grundvelli framlagðra gagna og að teknu tilliti til viðmiða í 2. viðauka við lög um mat á umhverfisáhrifum er það niðurstaða Skipulagsstofnunar að allt að 45.000 m³ efnistaka úr Sléttuá,



sé ekki líkleg til að hafa í för með sér umtalsverð umhverfisáhrif. Því skal framkvæmdin ekki háð mati á umhverfisáhrifum. Skipulagsstofnun beinir því engu að síður til Fjarðabyggðar að binda framkvæmdaleyfi ákvæðum þess efnis að áhrif efnistökkunnar verði vöktuð, m.t.t. áhrifa á lífríki árinna, landbrot og farvegabreytingar.

Samkvæmt 14. gr. laga um mat á umhverfisáhrifum má kæra ákvörðunina til úrskurðarnefndar umhverfis- og auðlindamála. Kærufrestur er til 23. janúar 2018.

Reykjavík, 20. desember 2017

Jakob Gunnarsson

Sigurður Ásbjörnsson