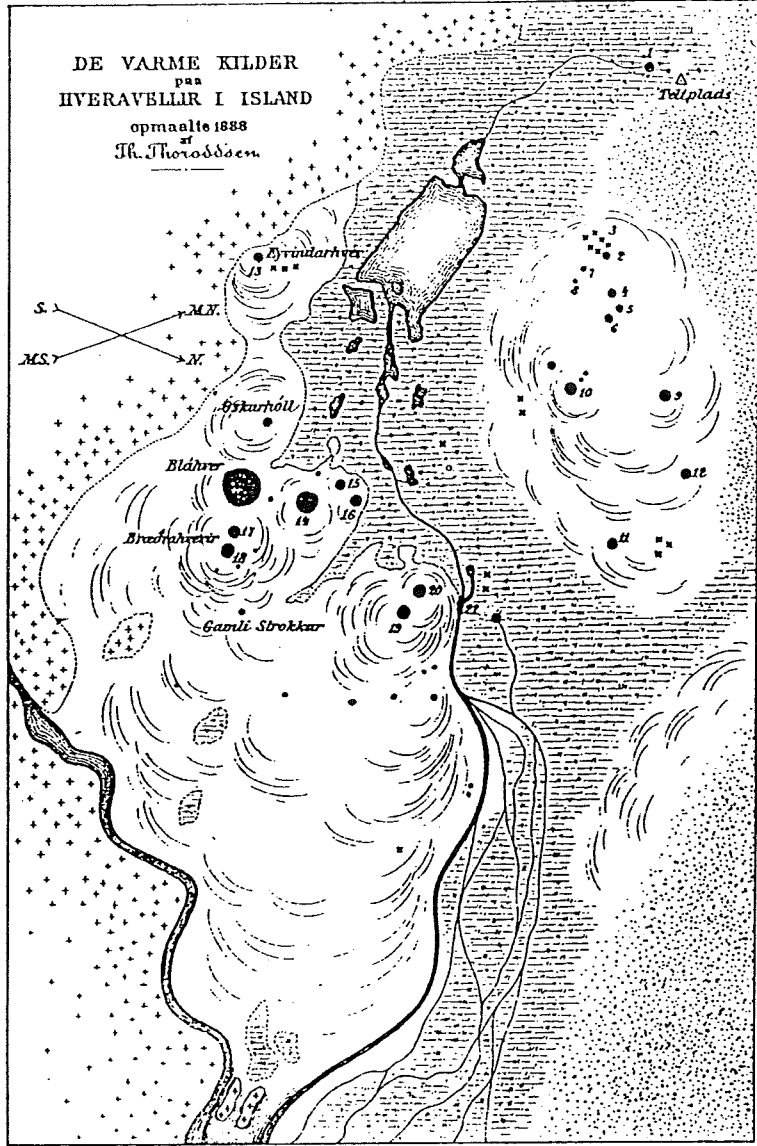


**Deiliskipulag  
Hveravalla**

**1995**

DE VARME KILDER  
paa  
HVERAVELLIR I ISLAND  
opmaalte 1888  
af  
Th. Thoroddsen.



**HVERAVELLIR**  
**DEILISKIPULAG**

Mars 1995

Páll Hjaltason arkitekt  
Gunnar Guðnason arkitekt

**Nýja Teiknistofan hf**  
Síðumúla 20  
108 Reykjavík  
sími 568-8899  
fax 568-0868

## Efnisyfirlit

Deiliskipulag Hveravalla, Greinargerð.	bls. 2
Vinnuáætlun.	bls.16
Bréf til Náttúruverndarráðs. 17. 10. 1994.	bls. 17
Fundur með Náttúruverndarráði, 26. 10. 1994.	bls. 19
Fundur með Ferðafélagi Íslands, 26. 10. 1994.	bls. 20
Fundur með Veðurstofu Íslands, 27. 10. 1994.	bls. 21
Fundur með Orkustofnun, 8. 11. 1994.	bls. 22
Samtal við forseta Ferðafélags Íslands 31. 10. 1994.	bls. 23
Aðrir aðilar sem talað var við.	bls. 24
Fylgibréf með deiliskipulagstillögum. 1.1995.	bls. 25
Bréf frá Ferðafélags Íslands. 17. 2. 1995.	bls. 26
Ástæður landeigenda fyrir breytingu á aðalskipulagi. 19. 2. 1995.	bls. 30
Bréf til Ferðafélags Íslands. 20. 2.1995.	bls. 31
Fundur með landeigendum og Ferðafélagi Íslands á Blöndósi. 24. 2. 1995.	bls. 32
Bréf frá Veðurstofu Íslands. 27. 2. 1995.	bls. 35
Bréf frá Ferðafélagi Íslands. 14. 3. 1995.	bls. 37

## DEILISKIPULAG HVERAVALLA

1995

### Formáli

- Búast má við miklum breytingum á næstu árum á ímynd Íslands sem ferðamannalandi. Vakning er meðal landsmanna á hvers kyns náttúruvernd og útiveru. Með aukinni meðvitund þjóðarinnar á sérstöðu landsins sem mengunarlausri náttúruparadís, "lífrænu svæði", má búast við auknum straumi ferðamanna hingað sem eru upplýstir um umhverfismál og vilja njóta þessarar óspilltu náttúru.
- Enn sem komið er virðist ímynd Íslands að mörgu leyti ósannfærandi og gera þarf auknar kröfur til þeirra mannvirkja sem reist eru til að þjóna hinum síaukna fjölda ferðamanna.
- Deiliskipulag þetta er unnið að ósk og í umboði landeiganda, Svínavatns- og Torfulækjarhreppa í Austur Húnavatnssýslu.

## Inngangur

### Staðarlýsing

- Hveravellir eru við Kjalveg hinn forna sem var alfaraleið milli Norður og Suðurlands og hefur þar löngum verið gisti og áningastaður. Hveravellir eru eitt stærsta hverasvæði landsins og liggja í kvos eða litlum dal milli Kjalhrauns og Breiðmels í um 630 metra hæð yfir sjávarmáli.
- Hverabungan er mjög sérstök og hverirnir sem skipta tugum eru hver öðrum ólíkir, sumir gjósa gufustrókum, aðrir sjóða og enn aðrir eru spegilsléttir með bláleitu vatni. Hverahrúðurmyndunin er mikil eins og bungan sýnir og er hún óvenjufögur og flæðir vatnið niður hana í smástöllum. Hróðrið hefur ýmis litbrigði og er í þunnum flögum, þær efstu oft nærri glærar. Hróðurbungan hefur skemmst mikið vegna umferðar í seinni tíð.

### Aðalskipulag Svínavatnshrepps 1992

"Á síðustu árum hefur ferðafólk lagt leið sína á Hveravelli í vaxandi mæli, sumar og vetur. Ekki er fyrirsjáanlegt lát á þessari þróun, frekar að enn muni vaxa straumur ferðamanna þangað, ekki síður fyrir þær bætur á Kjalvegi sem áform eru um.

Að dómi þeirra sem gerst þekkja, láta Hveravellir á sjá vegna umgengni og álags. Hver ber ábyrgð á því sem gerist á Hveravöllum og umhverfis þá? Á álaginu, skemmdunum, byggingunum, brunaslysum, gerlaböðum og ógöngum ferðamanna. Hálandi Íslands er ekki einskismannsland utan lögsögu.

Hveravellir eru friðlýst náttúruvætti samkvæmt íslenskum náttúruverndarlögum með sérstakri reglugerð fyrir takmarkað og skilgreint svæði. Innan þess og umhverfis það gilda íslensk lög, reglugerðir og heilbrigðiskröfur.

Hveravellir eru í Svínavatnshreppi og í eigu Svínavatns- og Torfulækjarhreppa í Austur- Húnavatnssýslu."

### Aukin ásókn

- Síðan aðalskipulagið var unnið hefur ásókn til Hveravalla aukist eins og höfundar þess spáðu. Síðastliðið haust (1994) var síðasta stóra vatnsfallið, Seyðisá, brúað og vegabætur Kjalvegjar eru að komast á lokastig. Öruggt er að umferð yfir Kjöl og heimsóknir til Hveravalla eiga eftir að aukast enn meir á næstu árum.

#### Tilkynning um verndun Hveravalla:

Friðlýst svæði: Svæðið umhverfis hverina á Hveravöllum, sem lýstir eru sem náttúruvætti, er friðlýst svæði og samkvæmt auglýsingu í Stjórnartíðindum, 25. apríl 1975, eru mörk hins friðlýsta svæðis þessi:

(1) Að norðan ræður suðurhlið lóðar Veðurstofunnar svo langt sem hún nær til vesturs. (2) Þaðan sjónhending til suðvesturs í klofinn hraunhól. (3) Úr honum til austurs í annan hól tvíklófinn, (Eyvindarrétt). (4) Þaðan liggja mörkin að suðurenda skeifulaga tjarnar og (5) áfram upp á hábungu sandöldunnar austan hverasvæðisins. (6) Af henni til norðurs eins og aldan liggur upp á aðra sandöldu og (7) þaðan í austurhorn Veðurstofulóðar.

#### Um svæðið gilda eftirfarandi reglur:

1. Bannað er að raska útliti hveranna, brjóta úr skálum þeirra og henda í þá grjóti eða öðru.
2. Mannvirkjagerð öll og jarðrask á svæðinu er háð leyfi Náttúruverndarráðs. Ferðafélagi Íslands skal þó heimilt að hafa áfram skála en samráð skal haft um staðsetningu, stærð og gerð mannvirkja.
3. Gangandi fólki er heimil för um svæðið og dvöl þar í lögmætum tilgangi enda sé snyrtimennsku gætt og farið að settum reglum
4. Akstur utan vega og merktra slóða er stranglega bannaður.

#### Ástand Hveravalla

- Ljóst er að mikið álag er á friðlýsta svæðinu og víða pottur brotinn í umgengni við hverina. Húsakostur er margur mjög óhrjálegur og hús hafa verið sett niður í leyfisleysi eða með bráðabirgðaleyfum.
- Hálendið er mjög viðkvæmt og jarðvegssár þar lengi að gróa og segja má að ástand landsins þarna sé að nálgast hættumörk. Hinsvegar verður að fara með mikilli gát við uppbyggingu svæðisins og forðast verður að gera Hveravelli að alhliða fjölfarinni þjónustumiðstöð á hálendinu.
- Samvæmt aðalskipulagi er gert ráð fyrir að framtíðarþjónustan á Hveravöllum miðist við þá þjónustu, sem nú þegar er veitt en að öll aðstaða verði bætt svo að hún svari þeim kröfum sem settar eru og reglugerðir krefjast.

#### Aðalskipulag Svínvatnshrepps 1992

"Meginhugmyndin að baki Hvin (þjónustumiðstöð á Hveravöllum) er sú, að létta álagi af friðlýsta svæðinu með samstarfi þeirra sem á Hveravöllum hafa starf með höndum og ábyrgð og með samstarfi við ferðaþjónustu á láglandi.

Samstarfið milli þjónustu á láglandi og á hálendi þarf að vera náð og á nokkrum sviðum, sem í aðalskipulaginu miðast við:

Að gera ferðafólki kleift að ferðast um og skoða landið, láglandi og hálendi.

Að það skoðist sem tvær hliðar á sama máli, að gefa ferðafólki kost á hálendisferðum og vernda það - að þjónusta fólkið á láglandi.

Að samstarf byggist á verkskiptingu milli lágmarkspjónustu á hálendi og góðrar alhliða þjónustu á láglandi.

Að fræða ferðafólk um viðkvæma íslenska náttúru og einstök náttúrufrýrbæri, sögu, minjar, þjóðmenningu, sögulegt gildi og staði í samhengi við land og þjóð."

#### Verndun óbyggðar

- Alls ekki má rísa húsaþyrping á staðnum heldur á þjónustan að fara fram í einni látlausri og vandaðri byggingu. Tekið er undir sjónarmið Náttúruverndarráðs að ekki megi myndast vísir að þorpi á Hveravöllum eða dreifa þjónustumannvirkjum um svæðið. Þvert á móti skal stefnt að því að fækka mannvirkjum og fella alla þá þjónustu sem nauðsynlegt er að veita inn í eina byggingu.



## Greinargerð

### Aðkoma

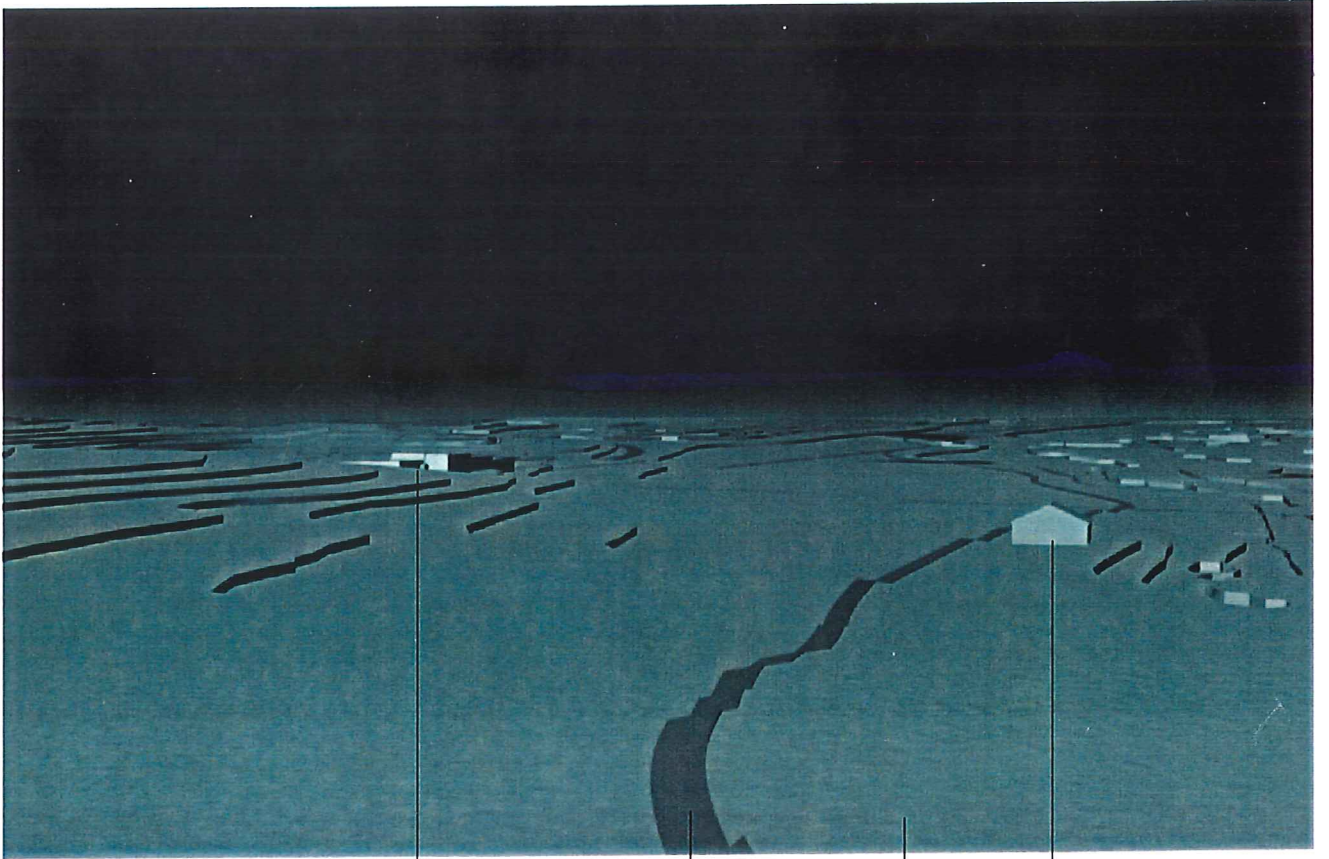
- Uppbygging Hveravalla þarf að byrja strax á aðkeyrslunni frá vegamótum við Kjalveg með því að setja upp látlaust skilti og tryggja að nýja vegstæðið falli vel að landinu. Samkvæmt aðalskipulagi er gert ráð fyrir að vegurinn heim að Hveravöllum verði færður. Fordast ber skemmdir á Breiðmel eins og frekast er unnt.
- Frá nýju heimtröðinni verður hægt að sjá vestur dalinn inn að Hveravöllum og til hverabungunnar. Þjónustumiðstöðin er staðsett sunnan við veginn í dalverpi norður af tilraunareit Rannsóknarstofnunar landbúnaðarins, í um 300 metra fjarlægð frá hverabungunni.

### Staðsetning

- Nýbyggingin þarf að falla vel að landinu og bílastæðin geta verið lítt áberandi þar sem þau samlagast melnum. Hverirnir sem náttúruvætti eru algjörlega friðaðir og friðlýsta svæðið í kring um þá er til að hindra að nokkuð komi til með að skyggja á þá. Er því æskilegt, þegar hverasvæðið er gengið, að sem minnst beri á mannvirkjum og bílastæðum. Þessi staðsetning er breyting frá aðalskipulagi þar sem miðstöðin var staðsett mun austar og á meira bersvæði.

*Röksemdir fyrir nýrri staðsetningu eru einkum þessar:*

1. Til að varðveita hálendið sem óbyggt víðerni fer betur á því að hafa bygginguna staðsetta í lægð þar sem hún fellur inn í landslagið, auk þess mun sá staður vera töluvert skjólsælli en sá sem aðalskipulagið gerir ráð fyrir..
  2. Hægara er að stjórna umferð um svæðið frá þessum stað og auðveldara að stjórna því að fólk aki ekki framhjá þjónustumiðstöðinni og leggi nær hverunum.
  3. Byggt er á jaðri friðlýsta svæðisins og öll bílastæði og umferð er utan þess.
  4. Öldruðu fólki og þeim sem ekki hafa fulla hreyfigetu er auðveldað að njóta hverasvæðisins.
  5. Síðast en ekki síst er nýting á affallsvatni frá hverunum til hitunar húsa, illframkvæmanleg fjær þeim, en hún er forsenda þess að hægt sé að byggja upp þjónustu á svæðinu.
- Staðsetning byggingarinnar skal vera vestarlega í dalverpinu utan í sandöldu sem skyggir á hverasvæðið til suðvesturs. Austan við slakkan er flatlendi sem er ákjósanlegt fyrir bílastæði. Þessi staðsetning hefur í för með sér lágmarks jarðrask auk þess sem ferðamannamiðstöðin er í skjóli fyrir norðan og vestanátt. Suðurendi hússins, þar sem móttökusalurinn er, teygir sig fram fyrir sandölduna þannig að hægt verði að horfa til hverasvæðisins.
  - Ekki er ráðlegt að fara alveg niður fyrir brekkuna vegna snjóalaga sem safnast undan henni. Starfsfólk veðurathugunarstöðvarinnar hefur mælt snjóalög í slakkanum í vetur og merkt með hælum. Þær mælingar munu hjálpa til við að ákvarða endanlega staðsetningu byggingarinnar.



Ferðamanniðstöð

Göngustigur

Hverabunga

Skáli F.Í.

Horft til ferðamanniðstöðvar  
frá hverabungu

#### Bílastæði

- Bílastæði og aðkoma þurfa að vera þannig úr garði gerð að langferðabifreiðar geti lagt í sér stæði, og auðveldlega snúið við án þess að trufla aðra umferð.
- Gert er ráð fyrir að nýja bílastæðið falli inn í melinn eins og hægt er með því að nota efni úr Breiðmel (eða samb.), bæði mól og grjóthleðslur, auk þess verða eyjar á bílastæðinu malarhólar. Forðast verður þó allt óþarfa rask í Breiðmel. Hið nýja bílastæði er ekki mikið stærra en núverandi stæði, en vegna lögunar sinnar nýtist það mun betur.
- Þá eru til staðar, auk venjulegra bílastæða (76 stæði), stæði fyrir bíla með hjólhýsi eða tjaldvagna (10 stæði). Í tengslum við aðkomusvæðið er slóði sem liggur fyrst á stæði fyrir eldhúsbíla og eldhústjöld, síðan niður á grasi gróin stæði fyrir húsbíla og tjaldvagna (26 stæði) og þaðan á tjaldstæði fyrir þá sem vilja koma bifreiðum sínum nálægt tjöldunum. Ekki er gert ráð fyrir að tæming úrgangs frá eldhúsbílum og húsvögnum eigi sér stað á svæðinu heldur fari fram á til þess gerðum stöðum á láglandi.
- Götuslóðinn er einungis hjólför í grasinu og steinar verða notaðir til aðgreiningar milli stæða þannig að ummerki verða lítil. Aðgangur að tjaldsvæðinu fer allur í gegn um eitt hlið og auðveldar það landvörðum stjórn og eftirlit.

#### Tjaldstæði

- Ný tjaldstæði verða ræktuð upp í norðanverðum dalnum og verða þau að lita út eins og eðlilegt framhald grasi gróinna lækjarbakkanna. Tjaldstæðin þurfa að vera vel skipulögð og til að minnka álag á landið þarf að leggja göngustíga um þau og e.t.v setja niður útigrill á nokkrum stöðum. Göngustígar þurfa að falla vel að landinu og grillaðstaða, t.d. lág steinhleðsla hlaðin úr grjóti frá staðnum.
- Þar sem gróður er mjög viðkvæmur á svæðinu þarf tjaldssvæðið að vera þannig skipulagt að auðvelt sé að hvíla mismunandi hluta þess til gróðurverndar.
- Eins og fyrr segir þarf að tyrfa melinn norðan við lækjarbakkana, einnig þarf að rækta upp jarðvegssár í dalbotninum og með upplýsingum frá Tilraunareit Rannsóknarstofnunar landbúnaðarins ætti að vera hægt að gera það með samskonar gróðri og vex á staðnum. Í samtali við RALA lýstu þeir yfir áhuga sínum á að gera úttekt á því hvernig best væri að rækta upp svæðið.
- Allt bendir til að Hveravellir hafi verið mikið meira grónir áður fyrr en nú er og því vel við hæfi að auka þar graslandi, en dalbotninn er í dag leirkenndur og verður fljótt að svaði ef blautt er.
- Í Íslandslýsingu Eggerts Ólafssonar og Bjarna Pálssonar frá árinu 1752 segir m.a.: "Annars eru Hveravellir mikill grösugur dalur, sem vel mætti búa í, ef þeir lægju ekki svo hátt uppí við norðanverðan Baldjökul"

#### Gönguleiðir

- Vel merkt og skipulagt göngustígakerfi um Hveravelli er nauðsynlegt til að staðurinn geti tekið við auknum ágangi. Afmarkaðir göngustígar verja viðkvæma náttúruna og auk þess myndu ferðamenn þá dreifast meira um landið því mjög góðar gönguleiðir eru bæði út í Kjalhraun og niður með lækjarbotninum.
- Allir stígar þurfa að vera eðlilegir í náttúrunni og á sama tíma verða þeir að vera skýrt afmarkaðir svo fólk villist síður út af þeim. Þar eins og annars staðar skal nota efni frá staðnum eins og kostur er.
- Göngubrautir úr timbri eru umhverfis hverina og eru þær til mikilla bóta, hlífa þeim greinilega við ágangi ásamt því að auka öryggi gesta. Augljóst er að gönguleiðir á þessum stað þurfa stöðugt viðhald og útfærsla og efnisval slíkra brauta er mikið vandaverk. Bæta þarf við stígana um hverabunguna, einkum til vesturs að svokölluðum "Ofnhver". Allar merkingar skulu vera látlausar, einfaldar og skýrar.

#### Ferðamannamiðstöð

- Þjónustumiðstöðin þarf að mótast af náttúreinkennum staðarins og næsta nágrennis en auk þess er útsýni og skjólmyndun höfð að leiðarljósi.
- Byggja þarf úr náttúruvænum endingargóðum efnum, og leggja áherslu á íslenska framleiðslu og handverk. Einnig mætti hugsa sér að tengja bygginguna sögu landsins, bæði fornsögu og þjóðsögu.
- Eins og fyrr segir þurfa efni og litir að falla vel að náttúrunni og æskilegt væri að tyrfa þak, etv. að hluta og hlaða steinveggi.
- Möguleiki er á stækkun gistirýmis vestan við húsið í framtíðinni og er ekki lögð minni áhersla á að það hús falli vel að landinu.
- Húsið er ein hæð með hámarksþakhalla 25°, og er þakform frjálst. Sökkull er steypur svo byggingin sitji á landinu.

#### Innra skipulag ferðamannamiðstöðvar

- Byggingin mun samanstanda af fjórum meginþáttum; móttöku, gistirými, aðstöðu fyrir tjaldsvæði og íbúðum fyrir starfsfólk.

#### Móttökusalur

Í fyrsta lagi ber að nefna móttökurýmið, sem verður nokkurs konar "almennigur" fyrir alla þá sem koma á svæðið. Þaðan þarf að vera gott útsýni yfir hverabunguna og þar ætti fólk að geta fengið upplýsingar um Hveravelli, tyllt sér niður og keypt sér einfaldan mat t.d. súpu, kaffi og einfalt þjóðlegt meðlæti. Slík matsala gæti verið jákvæð og dregið úr matseld á svæðinu. Skjólgóð verönd er sunnan við bygginguna og gæti móttökusalurinn opnast út á hana á góðviðrisdögum.

**Þessi salur** er fyrsta reynsla ferðafólks af svæðinu, og þarf bæði að vera aðlaðandi og í skýru samhengi við umhverfið. Gæti það örvað fólk til að ganga með virðingu um hið viðkvæma náttúruvætti. Góður aðbúnaður hvetur til bættrar umgengni.

**Viðdvalarherbergi** fyrir hópa í dagsferðum er í tengslum við móttöku, mögulegt verður að aðskilja það rými frá meginsalnum t.d. með stórum rennihurðum.

**Eldhús** þarf að vera tvískipt, annars vegar fyrir einfaldar veitingar sem boðið verður upp á í móttökusal og hins vegar eldunaraðstaða fyrir næturgesti sem vilja elda eigin mat. Ekki verður sælgætissala eða "sjoppa" í húsinu en mögulegt er að hafa sölu á íslenskum handiðnaði.

#### Gistirými

**Annar** og jafnframt stærsti hluti hússins er gestaherbergisálma. Ákveða þarf hversu stór hún á að vera en **hæfileg byrjunarstærð** virðist e.t.v. vera **70-80 rúm**. Boðið verður upp á tvenns konar gistaðstöðu, annars vegar svefnskála og hins vegar tveggja manna herbergi. Æskilegt er að herbergin séu lítil en vel nýtt og skipulögð, á það raunar við um alla bygginguna.

#### Þjónusturými fyrir tjaldsvæði

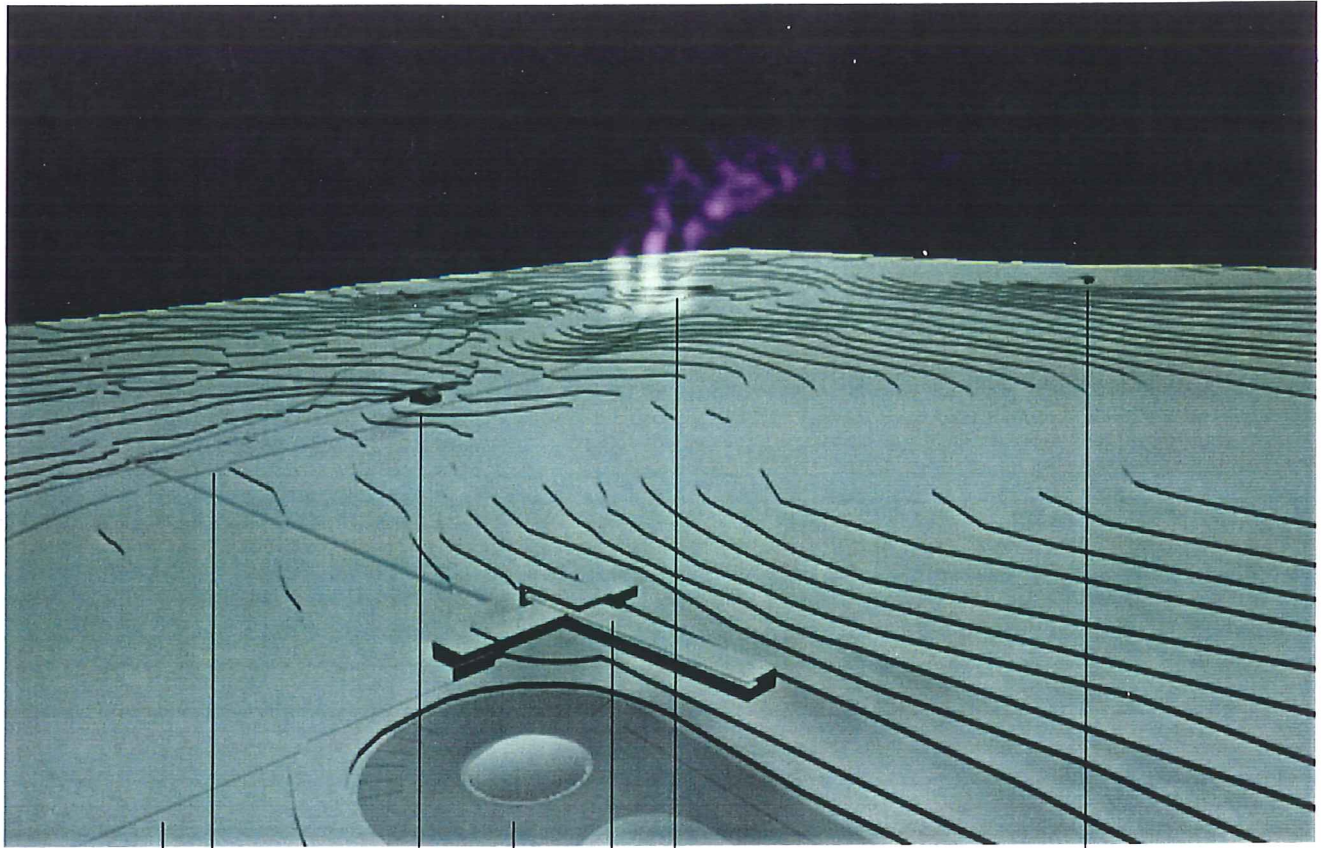
**Í þriðja hluta** þjónustumiðstöðvarinnar eru hreinlætisaðstaða, þurrkhjallar og geymslur sem geta annað auknum og fjölbreyttum straumi ferðamanna á svæðinu. Þarf hún að nýtast bæði gestum miðstöðvarinnar og tjaldsvæðisins.

**Hestamenn** þurfa aðstöðu til að geyma reiðtygi sín, og á votviðrisdögum þurfa þeir, ásamt hjólreiðamönnum og göngugörpum að þurrka plögg sín. Á **veturna** getur þurft að koma snjósleðum í hús og koma þyrfti fyrir dyrum það hátt á vegg að hægt sé að koma sleðum inn þó snjóþungt sé.

**Heitar útilaugar** og búningsaðstaða væri einnig í þessari álmu og mun það taka álagið af gömlu lauginni og veita þeim aðstöðu sem þangað vilja fara .

#### Aðstaða starfsfólks

**Fjórði og síðasti þáttur** þessarar byggingar er síðan aðstaða fyrir starfsfólk. Koma þarf upp húsnæði fyrir starfsmenn hinnar nýju þjónustumiðstöðvar og auk þess þurfa allir þeir sem nú vinna á Hveravöllum (nema veðurathugunarmenn) þ.e. landverðir, starfsmenn Náttúruverndarráðs og Sauðfjárveikivarna að fá inni í miðstöðinni. Búast má við að starfsfólk svæðisins verði alls um 5-6 manns.



Tjaldstæði

Göngustigur

Skáli F.I.

Bílastæði

Ferðamannmiðstöð

Hverabunga

Veðurathugunarstöð

Horft til suðvesturs  
yfir Hveravelli

#### Niðurif

- Töluverða vinnu þarf að leysa af hendi á svæðinu til að fjarlægja úr sér gengin og illa staðsett mannvirki.
- Fjarlægja þarf nýja skála F.Í. ásamt kömrum og sömuleiðis skúra sauðfjárveikivarna og landvarða. Ganga þarf vel frá og rækta upp sár þau er myndast við niðurrifð.
- Fjarlægja þarf gamla vegstæðið af melnum við Hveravelli og sömuleiðis núverandi bílastæði og meta þarf hvar á að rækta upp jarðvegssár og hvar á að bera í mól úr Breiðmel.

#### Núverandi mannvirki

- Eftir munu standa þrjú hús á Hveravöllum auk hinnar nýju ferðamannamiðstöðvar, það eru hús Veðurstofu Íslands, steinhlaðna sæluhúsið og gamli skáli Ferðafélags Íslands.

#### Veðurathugunarstöð

Veðurstofan lét reisa veðurathugunarstöð á hæð norðan við hverasvæðið árið 1965 og hefur verið föst búseta þar síðan. Veðurstofuhúsið verður enn um sinn á hæðinni. Aðalskipulag gerir ráð fyrir því að það verði fært á skipulagstímabilinu (fyrir 2012).

Rétt þykir að hafa náið samband við Veðurstofu Íslands um framtíð þess, en stefnt skal að því að það tróni ekki yfir hverasvæðinu um alla framtíð.

#### Sæluhús

**Gamalt torf- og steinhlaðið sæluhús** var byggt árið 1922 við hraunjaðarinn suðvestan við hverasvæðið. Það er til prýði og lofsvert framtak hjá Náttúruverndarráði að sjá um að gera það upp.

**Hugmyndir** eru uppi hjá náttúruverndarráði um að nýta sæluhúsið í framtíðinni til kynningar á Hveravallasvæðinu. Einnig var það nefnt að sæluhúsið gæti orðið nokkurskonar miðstöð fyrir göngufólk.

#### Skáli Ferðafélags Íslands

**Gamli skáli Ferðafélagsins** var reistur 1938, og stendur neðan við hverabunguna þar sem hveralækurinn rennur fram af kísilbungunni.

Baðlaug er við húsið og er hveravatni veitt í hana. Húsið er þokkalegt en nauðsynlegt er að mála það í hógværingi litum en nú er gert.

**Laugin** sunnan við skálann hefur verið eitt helsta aðráttarafl staðarins síðustu áratugina. Æskilegt er að laugin fái að halda sér, en sjá þarf til þess að gegnumstreymi myndist í henni svo hún hreinsi sig sjálf. Með góðu gegnumstreymi í lauginni og ef fólk er gert kleift að komast í sturtu áður en farið er út í, ætti laugin að geta haldið áfram að vera eitt af einkennum Hveravalla.



Hverabunga

Göngustígur

Skáli F.Í.

Lækur

Ferðamannamiðstöð

Bílastæði

Tjaldvagnar og húsbílar

Tjaldstæði

Horft til norðurs  
yfir Hveravelli



#### Hitaveita og lagnir

- Húsakynni á staðnum eru öll hituð með vatni úr tveimur af hverunum, endurskoða þarf hitaveitu á staðnum með það að markmiði að ekki verði lýtir á hverabungunni. Æskilegast er að nýta eins lítið affallsvatn úr hverunum og mögulegt er og setja upp varmaskipti sem getur þjónað öllum húsunum.
- Það sem stingur einna mest í augu, þegar staðurinn er heimsóttur, er frágangur lagna og má sjá þar fyrstu reglu í friðunarlægum Hveravalla þverbrotna. Erfitt hefur verið að virkja hverina til upphitunar húsa sökum þess að hverasvæðið breytist stöðugt.
- Gera þarf gangskör í því að finna varanlega lausn á hitaveitu sem spillir ekki hverunum.
- Engar jarðhita og hverarannsóknir hafa farið fram á Hveravöllum, en það er undirstaða þess að hægt sé að taka ákvörðun um framtíðar hitaveitu. Viðræður eru í gangi við Dr. Helga Torfason jarðfræðing um að hefja slíkar rannsóknir.

#### Vatnsveita

- Skortur er á ferskvatni á Hveravöllum og næsta vatnsból er í Seyðisárdrögum, um 5 km norðan við staðinn. Erfitt er að leggja leiðslu í jörð, um langan og grýttan veg að fara auk þess sem frost fer varla úr jörðu allt árið.
- Lagt er til að byggður verði safntankur í kjallara hússins og vatn flutt þangað með tankbíl, allur frágangur skal vera samkvæmt ÍST 65.

#### Rotþró

- Rotþrær á Hveravöllum hafa reynst frekar illa, eru líklega of litlar auk þess sem kuldi í jörðu hamlar rotnun. Byggja þarf nýja rotþró þar sem auðvelt er að koma við haugsugu. Allur frágangur skal vera samkvæmt ÍST68.

#### Rafstöð

- Setja þarf nýja rafstöð á staðinn fyrir rafmagnsframleiðslu, ganga þarf þannig frá henni að ekki myndist hljóðmengun. Æskilegt væri að hin nýja þjónustumiðstöð og veðurathugunarstöðin sameinuðust um eina ljósavél.

#### Sími

- Engar símalínur eru til Hveravalla og nota þarf farsíma.

#### Bensín og olíur

- Bensínsala og geymsla fyrir olíur á Hveravöllum er viðkvæmt mál. Helstu mótrök gegn bensínsölu eru þau að mengunarhætta er af henni auk þess sem óæskilegt er að setja upp þess konar þjónustu á viðkvæmum náttúruperlum hálendisins. Hinsvegar hefur vetrarsala á bensíni á staðnum dregið mikið úr því að vélsleðafólk feli bensíndúnga vítt og breytt um hálendið auk þess að vera öryggisatriði. Þó má alls ekki koma bensinstöðvar/sjoppu stimpill á staðinn.
- Ef bensín eða olía verður geymd á svæðinu er það samdóma álit allra að það eigi ekki að vera á veðurstofuhæðinni því ef leki kemur í tanka gæti það spillt hverasvæðinu.
- Gera þarf umhverfismat fyrir svæðið og í framhaldi af því í tengslum við nýtt hálendisSKIPULAG þarf að taka afstöðu til bensínsölu á Hveravöllum.

#### Girðing

- Að lokum ber að nefna að tímært er að girða af hverasvæðið. Ágangur fjár í hverahrúðrið virðist vera staðreynd og þarf að hindra hann. Girðing á þessu svæði er vandaverk og verður ekki gerð nema að vel athuguðu máli.

#### Lokaorð

- Ljóst er að Hveravallasvæðið þarf að geta tekið á móti miklum og stöðugt vaxandi straumi ferðamanna. Eins og komið hefur fram í þessari greinargerð er ástandið á Hveravöllum að nálgast hættumörk og er nauðsynlegt að allir hagsmunaaðilar sameinist um framtíðarskipan mála. Þeirri þróun sem hefur átt sér stað á svæðinu síðustu áratugi þarf að snúa við og hlúa að þessari viðkvæmu náttúrperlu svo að hún verði okkur öllum til sóma.

Reykjavík, mars 1995

Páll Hjaltason arkitekt  
Gunnar Guðnason arkitekt

Vinna við deiliskipulag Hveravalla byrjaði í október 1995 með fundi á Hveravöllum með Hveravallanefnd sem skipuð er heimamönnum úr Svínvatns- og Torfulækjarhreppum.

Vinnuáætlun var frá upphafi skýr:

**1. Gagnasöfnun;**

Fara á Hveravelli, ljósmynda, safna saman kortum, uppdráttum og loftmyndum af svæðinu. Kynna sér Aðalskipulag Svínvatnshrepps og hafa samband við eða funda með öllum viðkomandi aðilum:

Náttúruverndarráði, Skipulagi Ríkisins, Ferðafélagi Íslands, Veðurstofu Íslands, Yfirdýralækni, Orkustofnun og Ferðamálastjóra Íslands.  
sept -okt. 1994

**2. Frumdrög;**

Önnur ferð á Hveravelli. Fundað með heimamönnum.

Farið yfir óskir og áherslur hagsmunaaðila, grunnhugmyndir að deiliskipulagi kynntar.  
nóv.1994.

**3. Tillögur að deiliskipulagi;**

Á grundvelli viðræðna er deiliskipulag unnið.  
des - jan.1995.

**4. Kynning:**

Leitað eftir endanlegu samþykki allra hagsmunaaðila á deiliskipulagi.  
Tillögum komið til allra hagsmunaaðila og þeir beðnir um umsögn.  
Fundað var með eða talað við þá í síma. Beðið var um umsögn.  
jan-feb. 1995.

**5. Deiliskipulag:**

Lokavinnsla og frágangur á deiliskipulagi.  
feb-mars 1995.

Reykjavík, 17 okt. 1994

*Aðalheiður Jóhannsdóttir,  
framkvæmdarstjóri.*

Náttúruverndarráð,  
Hlemmi 3,  
125 Reykjavík.  
s. 627855  
f. 627790

**Varðar deiliskipulag á Hveravöllum á Kili.**

Í framhaldi af símtali okkar fyrr í dag, óska ég eftir fundi með ykkur vegna fyrirhugaðs deiliskipulags á Hveravöllum á Kili.

Svínavatns- og Torfulækjarhreppur hafa fengið undirritaðann til að vinna deiliskipulagsvinnuna og hef ég fengið Gunnar Guðnason arkitekt til samstarfs við mig í þessu verkefni.

Við erum nú staddir á undirbúningsstigi deiliskipulagsins og óskum eftir kynningarfundum með Náttúruverndarráði þar sem hægt væri að fræðast um mat ykkar á ástandi Hveravalla.

Vonumst við eftir samstarfi við ykkur meðan á vinnu þessari stendur enda gerum við okkur grein fyrir að stofnunin býr yfir miklum upplýsingum og fróðleik er varðar þetta viðkvæma svæði.

Með vinsemd og virðingu

Páll Hjaltason

Fundur með Náttúruverndarráði, 26. 10. 1994.

Á fundinum voru *Ragnar Frank Kristjánsson* landslagsarkitekt hjá Náttúruverndarráði og *Páll Hjaltason* arkitekt.

Deiliskipulagshöfundar höfðu boðað til þessa fundar til að fá álit *Náttúruverndarráðs* á Aðalskipulagi Svínavatnshrepps og kynnst hugmyndum þeirra um framtíð ferðamannaþjónustu á Hveravöllum.

Meginatriði eru:

- Ragnar lýsti yfir efasemdum varðandi ýmis atriði aðalskipulags, sérstaklega hvað varðar umfang og staðsetningu á ferðamannaöðstöðu. Hún væri staðsett á of áberandi stað á svæðinu og taldi óráðlegt að setja upp bensínstöð og greiðasölu á Hveravöllum, væru uppsveitir Svínavatnshrepps heppilegri staðsetning fyrir þjónustu af því tagi, nefndi hann einnig Áfangafell í því samhengi.
- Tók Ragnar undir þann möguleika að heppilegra væri að setja bygginguna ásamt bílastæðum niður í dalverpið norð-austur af núv. bílastæði. Gæti hún þá orðið til þess að skipuleggja og stjórna umferð um svæðið. Var Ragnar jákvæður gagnvart hugmyndum um að rækta upp dalverpið þar fyrir tjaldstæði, myndi það hlífa viðkvæmum lækjarbotninum. Vildi hann gjarnan sjá tillögur þess efnis.
- Mörk friðaða svæðisins eru ekki heilög, mikilvægara er að mannvirki þau sem reist eru í nágrenni við hverina falli vel að umhverfinu og skyggi ekki á þá.
- Var Ragnar sammála breytingu á aðkeyrslu til Hveravalla í samræmi við aðalskipulag, en lýsti hann sig ósammála því að taka sveig á veginn yfir Kjöl, til vesturs, í átt til Hveravalla. Taldi hann að það væri ekki æskilegt fyrir Hveravelli að gera þá að áfangastöð á leið langferðabifreiða milli landshluta.
- Útskýrði Ragnar göngustígasmíð á hverasvæðinu sem voru í hans umsjá, einnig kynnti hann hugmyndir að nýju "vörðuskilti" og merkingum á hverasvæðinu, sem áætlað er að verði settar upp á næsta ári.
- Kynnti hann viðgerð og endurhleðslu á gamla sæluhúsinu og hugmyndir sínar um nýtingu á því húsnæði til kynningar á hverasvæðinu og næsta nágrenni, bæði sögulegri og jarðsögulegri. Sá möguleiki var ræddur að gamla sæluhúsið yrði nokkurs konar miðstöð fyrir leiðsögumenn og gönguhópa og myndi það draga úr álagi á sjálft hverasvæðið.
- Lýsti Ragnar þeirri skoðun sinni varðandi húsakost á svæðinu að æskilegt væri að fækka húsum og byggja eitt hús sem félli vel að landinu og gæti fullnægt þeirri þjónustu sem þyrfti að vera á svæðinu. Þó fannst honum að hlaðna sæluhúsið og gamli skáli Ferðafélagsins mætti standa, enda kominn á þau söguleg hefð. Þyrfti að mála gamla skálann svo hann félli betur að umhverfinu.

- Farið var í gegn um kort þau sem Náttúruverndarráð hefur af Hveravöllum ásamt skýrslum landvarða og öðrum þeim upplýsingum sem stofnunin hefur um svæðið. Liggja þær allar fyrir og hægt er að kynna sér þær á staðnum.
- Í sambandi við nýtingu jarðvarma til upphitunar kom í ljós að engar vísindalegar rannsóknir hafa farið fram á hverasvæðinu. Æskilegt væri að fría hverina frá lögnum en varlega þyrfti að fara með boranir svo að hversvæðið spillist ekki vegna breytts vatnsþrýstings. Lýsti hann sig mjög fylgjandi því að láta rannsaka hverasvæðið og að Náttúruverndarráð vildi gjarnan ræða við heimamenn um að hrinda slíkri rannsókn af stað.
- Varðandi girðingu á svæðinu sagði Ragnar að Biskupstungnamenn hefðu sagt sér að þeir færu senn að hætta að reka fé á fjall og væri girðing því vart tímabær. Hefði því ekki orðið af henni.

Afrit sent náttúruverndarráði

Fundur með Ferðafélagi Íslands, 26. 10. 1994.

Á fundinum voru *Kristján Baldursson* framkvæmdarstjóri F.Í., *Gunnar Guðnason* og *Páll Hjaltason* arkitektar.

Deiliskipulagshöfundar höfðu boðað til þessa fundar til að fá álit *Ferðafélags Íslands* á Aðalskipulagi Svínavatnshrepps og kynnast hugmyndum þeirra um framtíð ferðamannaaðstöðu á Hveravöllum.

Meginatriði eru:

- Kristján lýsti yfir efasemdum varðandi ýmis atriði aðalskipulags, sérstaklega staðsetningu á ferðamannaaðstöðu. Hún væri of langt frá hverasvæðinu og myndi það slíta hana úr tengslum við svæðið og gera erfitt um vik með hitaveitu o. fl.
- Þá efaðist Kristján um réttmæti þess að setja bensínstöð og greiðasölu upp á Hveravöllum og taldi að Áfangafell væri heppilegri staðsetning fyrir þessháttar rekstur.
- Vill nýta áfram skála sína á Hveravöllum. Nýbúið er að lagfæra gamla skálann og þær hugmyndir hefðu komið að stækka þyrfti anddyrið framan við húsið og hugsanlega byggja aðstöðu vestan við það fyrir baðgesti.
- Nýi skálinn er sömuleiðis ekki nógu stór og er vilji fyrir því að byggja við hann eldhús- og mataraðstöðu. Kristján útilokaði ekki byggingu nýs skála í hans stað í samvinnu við heimamenn. Meginþáttur ef það kæmi til væri kostnaður, ferðafélagið er ekki fjársterkt og mestöll vinna unnin í sjálfböðavinnu
- Fram kom að F.Í. hefði falið Pálmari Kristmundssyni arkitekt að koma með tillögur að skipulagi á Hveravallasvæðinu en það væri skammt á veg komið. Kristján sagði að þær raddir væru uppi hjá ýmsum félögum í F. Í. að Hveravellir væru þeirra umráðasvæði.
- Kristján var sammála ýmsum atriðum aðalskipulags, svo sem að æskilegt væri að færa bílveg og bílastæði frá hverasvæðinu ásamt nauðsyn þess að girða það af vegna ágangs sauðfjár. Þó lýsti hann áhyggjum sínum vegna girðingar, að erfitt yrði að gera vel. Þá tók hann vel í að endurskipuleggja og rækta upp ný tjaldstæði til að minnka álag á lækjarbotninn.
- Ferðafélagið er með í undirbúningi kynningarbækling, í samráði við Náttúruverndarráð, um gönguleiðir um Kjalhraun. Varð samkomulag um nauðsyn þess að taka tillit til þeirra gönguleiða í deiliskipulagi.
- Fram kom hjá Kristjáni að gistinætur á Hveravöllum í fyrra hefðu verið 5478 og þar af 1761 í skálum. Langflestir næturgesta voru útlendingar.

Afrit sent F.Í.

## Fundur með Veðurstofu Íslands, 27. 10. 1994.

Á fundinum voru *Magnús Jónsson* veðurstofustjóri, *Flosi Hrafn Sigurðsson* veðurfræðingur, *Gunnar Guðnason* og *Páll Hjaltason* arkitektar.

Deiliskipulagshöfundar höfðu boðað til þessa fundar til að fá álit *Veðurstofu Íslands* á aðalskipulagi og kynna hugmyndum þeirra um framtíð veðurathugana á Hveravöllum.

### Meginatriði eru:

- Gunnar og Páll kynntu hugmyndir Aðalskipulags Svínvatnshrepps varðandi veðurathugunarstöðina á Hveravöllum og kom það á óvart að Magnús og Flosi vissu ekki af tilvist skipulagsins.
- Í ljós kom að það er vandkvæðum bundið að færa veðurathugunarstöðina af hæðinni. Veldur þar mestu kostnaður, en Veðurstofa Íslands er, eins og aðrar ríkisstofnanir, undir þrýstingi frá stjórnvöldum að gæta aðhalds í fjármálum. Í dag er kostnaður við rekstur stöðvarinnar um 5 milljónir á ári.
- Vilji er frá Veðurstofu Íslands að halda áfram veðurathugunum í núverandi mynd á Hveravöllum eins lengi og kostur er, en þetta er eina mannaða veðurathugunarstöðin á hálendinu og sinnir mælingum og athugunum sem ekki eru framkvæmanlegar á sjálfvirkum stöðvum.
- Fram kom að veðurathuganir eiga ekki samleið með öðrum rekstri, og er slæm reynsla af því, þar sem það hefur verið reynt. Veðurathuganir eru teknar á þriggja tíma fresti allan sólarhringinn. Þarf stöðin að vera staðsett á hæð til að gefa raunsæja mynd af vindi, skyggni og skýjafari.
- Er það skoðun Magnúsar og Flosa að ef hrófla ætti við veðurathugunarstöðinni á Hveravöllum, yrði það líklega upphafið að endalokum þeirrar starfsemi og þeim rannsóknum sem fram fara þar í dag. Hins vegar eru fyrirsjáanlegar breytingar á veðurathugunum í framtíðinni en óvíst hvernig þær koma til með að hafa áhrif á Hveravallastöðina.
- Auk þessa komu fram ýmsar fróðlegar upplýsingar um Hveravelli, eðli hverasvæðisins, ferskvatnsöflun, bensínsölu o. fl.

P.H.

Afrit sent veðurstofustjóra



Fundur með Orkustofnun, 8. 11. 1994.

Á fundinum voru *dr. Helgi Torfason jarðfræðingur, Gunnar Guðnason og Páll Hjaltason* arkitektar.

Deiliskipulagshöfundar höfðu boðað til þessa fundar til að fá umsögn *Orkustofnunar* um hverasvæðið á Hveravöllum.

Meginatriði eru:

- Fram kom að engar vísindalegar rannsóknir hafa farið fram á Hveravallasvæðinu og eina kortið sem teiknað hefur verið af hverunum er frá 1889. Helgi sýndi okkur rannsókn sem hann hefur verið að vinna að á hverasvæðinu umhverfis Geysi í Haukadal fyrir Náttúruverndarráð. Í ljós kom að úttekt á hverasvæði hefst með kortlagningu hverasvæðisins þar sem merktir eru inn allir þeir jarðhitablettir sem tilheyra hitasvæðinu.
- Þegar svæðið hefur verið kortlagt eru hverirnir mældir, bæði hitastig og rennsli. Síðan þarf að fylgjast með svæðinu í nokkurn tíma til að greina árstíðarsveiflur og sveiflur yfir stærri tímabil.
- Helgi sagði að erfitt væri að segja til um hvernig best væri að virkja hverasvæðið til húshitunnar fyrir en að undangenginni slíkri rannsókn. Hægt væri þó að segja almenns eðlis að minnsta rask væri fyrir hverasvæðið ef hægt væri að virkja vatnið eftir að það kemur úr hverunum. Sagði Helgi það ekki æskilegt að dæla vatni beint úr hverunum vegna þess að úrfellingin minnkaði þá á hverabungunni, vonlaust er þó að dæma um eiginlegt rask þessarar vatnstöku án undangenginna rennslismælinga. Hitaveita veðurathugunarstöðvarinnar, þó ljót sé, er að því leyti vistvænni að hún tekur ekki vatn úr hverunum. Vonlaust er að segja til um boranir án rannsókna.
- Fram kom að það er ekki fyrr en á síðari árum að rannsóknir á hverasvæðum hefst og þá oft í framhaldi að ofnýtingu jarðhita. Helgi hefur rannsakað nokkur önnur svæði auk Geysissvæðisins og sagði hann okkur nokkur dæmi um áhugaverðar niðurstöður mælinga, t.d. af mjög sveiflukenndu vatnsmagni úr Geysishverasvæðinu sem gott væri að vita fyrir boranir.
- Lýsti Helgi yfir áhuga sínum að gera rannsókn á Hveravallasvæðinu og ætlar að hafa samband við okkur fljótlega.

PH

Afrit sent H.T.

Samtal við Pál Sigurðsson forseta Ferðafélags Íslands 31. 10. 1994.

*Páll Sigurðsson hringir í Pál Hjaltason.*

Meginatriði eru:

- *Páll Sigurðsson* vildi leggja áherslu á að F.Í. væri opið til viðræðu við heimamenn um framtíð Hveravalla. Sagðist hann gera sér grein fyrir því að bæta þyrfti aðstöðu á svæðinu, sérstaklega með tilliti til stórauðinnar fjölgunnar ferðamanna til Hveravalla á næstu árum.
- Varðandi aðstöðu F.Í. á Hveravöllum endurtók Páll orð *Kristjáns Baldurssonar* um endurbætur á gamla skálanum og einnig að mikilvægt væri að koma upp búnings- og hreinlætisaðstöðu við laugina. Ekki væri verjandi að hleypa blautu fólki úr lauginni inn í gamla skálann þar sem næturgestir væru og geymdu sitt hafurtask. Vegna hreinlætiskrafna þyrfti einnig að reyna að gera laugina þannig úr garði að betra rennsli væri í gegn um hana.
- Nýi skálinn er ekkert sérlega vandaður en þó eru uppi hugmyndir um að byggja við hann eldunar og mataraðstöðu. Húsakynni fyrir landverði er einnig mjög þröngt en þeir hafa aðstöðu í nýja skálanum. Allar framkvæmdir miðast þó við að F.Í. hefur ekki úr miklum sjóðum að spila, en það hefur verið stefna félagsins í gegn um tíðina, og er enn, að slá ekki lán fyrir framkvæmdum.
- Páll er hlynntur því að bæta tjaldaðstöðuna á svæðinu. Auk þess væri óverjandi að þegar rotþróin var tæmd síðasta sumar hefðu þeir sem að því stóðu dreift úr haugsugunni á melinn.
- Páll lýsti yfir áhuga sínum á því að heimamenn tæku meiri þátt í rekstri staðarins, t.d. í stöðum landvarða, sagði hann að tvær landvarðastöður væru lausar núna fyrir Hveravelli. Töluverðar kröfur eru gerðar til landvarða, námskeið eru haldin á vegum náttúruverndarráðs fyrir landverði og einnig er mikilvægt að þeir kynnu hjálp í viðlögum. Tungumálakunnátta er nauðsynleg, þar sem flestir gesta á Hveravöllum eru erlendir. Kostnaður F.Í. vegna landvarða er um 200.000 krónur á mann á mánuði.
- Ferðafélagið var beðið um að koma með tillögur um gönguleiðir vegna fyrirhugaðs hálandisskipulags. Hafa þeir skipað nefnd til þess og á hún að skila álitum um næstu áramót. Þær gönguleiðir sem tengjast Hveravöllum eru úr Þjófadölum til Hveravalla og síðan er í vinnslu gönguleið í kring um Langjökul, það myndi þýða að setja þyrfti upp nýja skála norðan megin við Langjökul.
- Að lokum áréttaði Páll áhuga F.Í. fyrir viðræðum við húnvetninga, bæði um Hveravelli og jafnframt um hugsanlega stofnun Ferðafélagsdeildar í Húnavatnssýslu.

Aðrir aðilar sem talað var við.

- **Skipulag Ríkisins.**  
Farið á fund *Stefán Thors* skipulagsstjóra 19. 10 1994. Rætt almennt um Aðalskipulag Svínvatnshrepps og framtíð Hveravalla. Fengum kort 1:1000 af hverasvæðnu og næsta nágrenni.
- **Ferðamálaráð Íslands.**  
Talað við *Magnús Oddson* ferðamálastjóra 18.10. 1994. Honum leist vel á að verið væri að vinna skipulag fyrir Hveravelli og bað um að fá að fylgjast með framvindu mála.
- **Landbúnaðarráðuneytið.**  
**Sauðfjárveikivarnir.**  
Talað við *Kjartan Blöndal* 18.10 1994, hann sagðist ekki myndi skorast undan samstarfi ef heildarskipulag yrði gert fyrir Hveravelli. Ekki væri fyrirsjáanlegt að girðingæftirlit það sem nú er veitt myndi hætta í náinni framtíð.  
  
Kjartan verður erlendis fram í maí 1995 og mun Brynjólfur Sandholt yfirdýralæknir sjá um mál sauðfjárveikivarna á meðan. Ætlaði Kjartan að kynna málið fyrir Brynjólfi.
- **Páll Zóphaníasson** annar höf. aðalskipulags.  
Talað við *Pál Zóphaníasson* 19.10.1994. Farið var yfir þá hluta aðalskipulags er snerta Hveravelli. Fengnar voru frekari skýringar á ýmsum atriðum skipulagsins og rætt nánar um þá framtíðarþróun sem aðalskipulagshöfundar sáu fyrir sér á Hveravöllum.
- **Landmælingar**  
Talað við kortadeild, eftir athugun kom í ljós að eingöngu er til 1:50 000 kort af Hveravöllum. Ekkert er til á stafrænu formi.
- **Rannsóknarstofnun landbúnaraðarinnis**  
Talað við *Sigurð Magnússon* líffræðing og grasafræðing, 7.11.1994. Lýsti hann yfir áhuga sínum að gera áætlun um uppræktun og gróðurtegundir á Hveravöllum. Talaði einnig við *Tryggva Gunnarsson* 8.11.1994, sem hefur haft umsjón með tilraunareitum R.L. á Hveravöllum.
- **Orkustofnun**  
Fundað með Dr. Helga Torfasyni jarðfræðingi. 8.11.1994.
- **VST**  
Talað við *Pálma Pálmason* verkfræðing, hafði hann kort af Hveravöllum unnið fyrir Veðurstofu Íslands.

**PÁLL HJALTASON**  
A R K I T E K T  
SÍÐUMÚLA 20. 108 REYKJAVÍK.  
SÍMI 688899. FAX 680868.

Reykjavík, jan 1995

Meðfylgjandi eru tillögur að deiliskipulagi Hveravalla. Þessar tillögur hafa þegar verið kynntar heimamönnum þ.e. Svínvetningum og Torfulækjarmönnum, og hlotið jákvæðar undirtektir.

Þessar tillögur eru sendar ykkur til kynningar og umsagnar. Höfundar eru að sjálfsögðu reiðubúnir að útskýra þær frekar ef óskað er.

Athugasemdir óskast sem allra fyrst þar sem frekari vinnsla skipulagsins er í gangi.

Páll Hjaltason  
Gunnar Guðnason

**Tillögur sendar til;**  
Náttúruverndarráðs,  
Skipulags Ríkisins,  
Ferðafélagi Íslands,  
Veðurstofu Íslands,  
Yfirdýralæknis,  
og Ferðamálastjóra Íslands.



Stofnað 1927

Reykjavík, 17. febrúar 1995

Til samstarfsnefndar um skipulag á Hveravöllum

c/o Páll Hjaltason arkitekt

Síðumúla 20

108 Reykjavík

Fyrir fáum dögum bárust Ferðafélagi Íslands drög að deiliskipulagi af Hveravöllum, unnin af arkitektunum Páli Hjaltasyni og Gunnari Guðnasyni eftir beiðni samstarfsnefndarinnar. Eru drög þessi unnin á grundvelli aðalskipulags Svínavatnshrepps, sem skipulagsyfirvöld hafa þegar samþykkt.

Ferðafélag Íslands er hagsmunaaðili á Hveravöllum, hvað varðar aðstöðu og þjónustu fyrir ferðamenn, sem félagið hefur haldið uppi þar um margra áratuga skeið, svo sem öllum hlutaðeigandi má vera kunnugt um. Hefur sú starfsemi á síðari árum skilað hagnaði, sem notaður hefur verið til uppbyggingar á þjónustuaðstöðu félagsins þar sem og á öðrum stöðum, þar sem aðstaða Ferðafélagsins skilar litlum sem engum hagnaði eða henni fylgir einungis kostnaður. Skal í því sambandi haft hugfast, að rekstur og viðhald sæluhúsa félagsins krefst mikils fjármagns, sem félagið ábyrgist sjálft og án opinberra styrkja.

Stjórn Ferðafélags Ísland fjallaði um mál þetta á fundi í gær og var þar samþykkt að gefa ekki að svo stöddu endanlegt svar um afstöðu félagsstjórnarinnar til framkominna draga að deiliskipulagi heldur skyldu eftirfarandi atriði áréttuð á þessu stigi máls jafnframt góðri kveðju til samstarfsnefndarinnar:

1) Aðalskipulag það, sem drög að umræddu deiliskipulagi munu byggjast á, hlaut meðferð skipulagsyfirvalda á sínum tíma án þess

að það væri nokkru sinni formlega borið undir stjórn Ferðafélags Íslands, og er það fullkomlega andstætt öllum venjum við ábyrg skipulagsstörf. Engar skýringar liggja fyrir um það, hvernig á þessu stóð og verður að átélja þessa aðferð. Í aðalskipulagi þessu koma fram tillögur um skerðingu eigna og aðstöðu Ferðafélagsins á Hveravöllum, sem myndu verða félaginu mjög tilfinnanlegar, ef framkvæmdar yrðu. Yrði þar bæði um eignatjón og tekjutap að ræða. Ljóst er t.d. að rekstur gamla skálans eins mun ekki veita félaginu neinar tekjur og brottflutningur nýja skálans skerða starfsemi félagsins og þjónustuhlutverk að öðru leyti.

2) Í drögum að deiliskipulagi koma fram eindregnar og beinskeittar tillögur um skerðingu eigna og aðstöðu félagsins án þess að rætt hafi verið sérstaklega við forsvarsmenn félagsins um þær hugmyndir fyrr en drögin komust á núverandi stig. Getur stjórn félagsins ekki fallist á þau vinnubrögð, frekar en varðandi gerð umrædds aðalskipulags.

3) Ekki hafa farið fram viðræður milli Náttúruverndarráðs, sem fer með umsjónarvald á friðlandinu á Hveravöllum, og Ferðafélags Íslands um þessi skipulagsmál og framkomnar hugmyndir um eigna- og aðstöðuskerðingu félagsins á þessum stað. Er þó til sérstök samstarfsnefnd Náttúruverndarráðs og Ferðafélagsins um samskipti þeirra á friðlýstum stöðum, sem sett var á stofn að frumkvæði Náttúruverndarráðs. Telur félagsstjórnin með ólíkindum að ráðið muni fyrir sitt leyti samþykkja þess háttar ráðstafanir, sem hér um ræðir, án þess að fullt samráð sé haft við félagið, en þessir tveir aðilar hafa lengi haft samstarf um mannaferðir og mannavist á Hveravöllum, sem mikilvægt er að haldið verði uppi með góðu samkomulagi í framtíðinni svo sem verið hefur hingað til.

4) Ferðafélag Íslands hefur lengi haft og hefur sannarlega enn siðferðislegum skyldum að gegna gagnvart almenningi - íslenskum jafnt sem erlendum ferðamönnum - á öllum öræfaslóðum, þ.á m. á Hveravöllum. Félagið hefur ekki í hyggju að hvarfla frá því ætlunarverki sínu að veita ferðamönnum í óbyggðum þá bestu aðstoð og þjónustu, sem við hæfi er á hverjum stað og á hverjum tíma

eftir því sem aðstæður frekast leyfa. Innan félagsins hefur á löngum tíma myndast mikil og ómetanleg reynsla við þetta starf, sem ólíklegt er að aðrir aðilar í landinu hafi í sambærilegum mæli. Almennigur nýtur enn sem fyrr góðs af þessari reynslu félagsins og þeirri aðstöðu, sem félagið hefur byggt upp í óbyggðum með miklum tilkostnaði og ærinni fyrirhöfn fjölmargra hugsjónamanna.

5) Óráðlegt er, hvað sem öðru líður, að leggja mikla vinnu í aðalskipulag og síðan einhliða deiliskipulag af örafaslóðum eins og þeim, sem hér um ræðir, meðan enn hefur ekki verið gengið frá skipulagi miðhálandisins alls, sem nú er unnið að á vegum skipulagsyfirvalda. Verður óhjákvæmilega að skoða núverandi skipulagshugmyndir samstarfsnefndarinnar um Hveravallasvæðið í ljósi þessa.

6) Sem þjónustuaðili á Hveravöllum hefur Ferðafélag Ísland uppi hugmyndir um bættu og aukna þjónustu þar, m.a. í ljósi vantanlegrar fjölgunar ferðamanna í kjölfar nýlegra samgöngubóta þar í grennd. Hefur félagið m.a. lagt í kostnað við gerð frumdraga að bættum húsakosti þess á staðnum og um aðrar aðstöðubætur á svæðinu, sem kynntar voru á síðasta stjórnarfundum í félaginu. Áskilur stjórn félagsins sér allan rétt til að kynna hugmyndir sínar hér að lútandi, m.a. fyrir Náttúrurverndarráði, skipulagsyfirvöldum og hlutaðeigandi sveitarfélagi, og fylgja þeim fram.


7) Öllum einhliða aðgerðum, sem skert geta fjárhagslega hagsmuni félagsins af rekstri á Hveravöllum, fylgir ótvíræð bótaskylda framkvæmdaraðila, sem stjórn félagsins ber að framfylgja gagnvart honum ef á reynir. Allar slíkar aðgerðir eru einnig til þess fallnar að valda þungum ágreiningi við Ferðafélagsmenn, sem dregið geta langa drögu.

Stjórn Ferðafélags Íslands áskilur sér allan rétt til frekari athugasemda um núverandi skipulagshugmyndir, bæði heildstætt og um einstaka liði þeirra, eftir því sem ástæða

sýnist til, og jafnframt áskilur hún sér rétt til að koma að vörnum og andsvörum gagnvart skipulagsyfirvöldum ef á reynir.

Þrátt fyrir þau almennu atriði, sem hér hafa verið reifuð, vill stjórn félagsins taka fram, að hún er að sjálfsögðu ætíð reiðubúin til þátttöku í ábyrgum og frjóum umræðum og skoðanaskiptum um hvað eina, sem verða má Hveravöllum til framdráttar, hvort heldur varðar aukna náttúruvernd þar eða bættu aðstöðu ferðamanna. Vill stjórnin síst af öllu draga í efa einlægni og góðan hug samstarfsnefndarinnar til þessarar "perlu örafanna" og óskar hún þess að eiga góð samskipti við nefndarmenn í framtíðinni, séu þau samskipti byggð á réttum grunni (sbr. 1-7. tölulið hér að framan). Eru forsvarsmenn Ferðafélagsins ætíð reiðubúnir til vinsamlegra viðræðna um framtíð Hveravalla enda hafa þeir allir mikinn áhuga á þessum stað og vilja stuðla þar að fullnægjandi umhverfisvernd og bættri aðstöðu fyrir ferðamenn.

Með vinsemd og virðingu

  
Páll Sigurðsson  
forseti Ferðafélags Íslands

Afrit sent til:  
Náttúruverndarráðs  
Skipulags ríkisins  
Veðurstofu Íslands



!Hósti

Holti 19. febrúar 1995.

Skipulag ríkisins  
Laugavegi 166  
Reykjavík.

Skipulagi ríkisins hefur verið send til umfjöllunar tillaga að deiliskipulagi á Hveravöllum. Miðað er við tillögu númer 1 í möppunni. Deiliskipulag þetta byggist á aðalskipulagi fyrir Svínavatnshrepp sem samþykkt var á árinu 1993. Við gerð þessa deiliskipulags er lítillega vikið frá upphaflegri staðsetningu þess samkvæmt aðalskipulaginu og byggist sú tilfærsla á nánari skoðun svæðisins.

Helstu röksemdir fyrir færslunni eru meðal annars:

1. Nauðsynlegur grunnur undir Þjónustumiðstöð á staðnum er að hægt sé að nyta hitaveitu frá hverasvæðinu.

2. Samkvæmt tillögu 1 er mun auðveldara að stjórna umferð ökutækja um svæðið en ef farið er eftir öðrum tillögum. Þjónustumiðstöðin sjálf er næst hverasvæðinu og afmarkar þannig bílastæði í þá átt. Væri Þjónustumiðstöðin reist samkvæmt tillögu 2 eða 3 er veruleg hættu á að fjölmörgum bílum verði ekið framhjá Þjónustumiðstöðinni eftir vegi þeim sem liggur í átt að Þjófadölum, veðurstöð og hesthúsum norðan Breiðmels. Þannig væri hægt að komast akandi mun nær hverasvæðinu og bílum yrði þá lagt óskipulega sunnan í Breiðmel með tilheyrandi landsspjöllum.

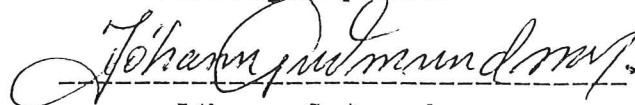
3. Samkvæmt tillögu 1 virðast byggingar falla mun betur inn í landslagið en samkvæmt tillögum 2 og 3.

4. Ætla má að fjölmörgu öldruðu fólki og þeim sem ferðast með tímabundnum hópferðabílum væri öruggt að ganga frá tillögustað 3 að hverasvæðinu. Mun auðveldara er að ganga upp á hverabunguna frá tillögustað 1.

5. Skjólsælla mun vera á tillögustað 1 en á hinum stöðunum.

Með ósk um jákvæða umfjöllun á þessu hugarfóstri okkar Svínvetninga.

Virðingarfyllt.



Jóhann Guðmundsson.

**PÁLL HJALTASON**  
A R K I T E K T  
SÍÐUMÚLA 20. REYKJAVÍK.  
SÍMI 688899. FAX 680868.

Reykjavík, 20. feb. 1995

**Ferðafélag Íslands**  
Dr. Páll Sigurðsson  
Mörkinni 6  
Reykjavík.  
fax: 682535

Ég fékk símsent bréf ykkar frá 17. febrúar síðastliðnum og kom því áfram til samstarfsnefndarinnar fyrir norðan. Með tilliti til þessa bréfs óska norðanmenn eftir að koma á fundi eins fljótt og auðið er.

Undirritaður áréttar mikilvægi þess að þær viðræður hefjist sem allra fyrst, þar sem frekari vinnsla skipulagsins er í gangi.

Til að ákveða tíma sem hentar öllum getið þið haft samband við undirritaðan eða Gunnar Guðnason. Húnetningar eru reiðubúnir að hitta ykkur hvenær sem er, með þeim fyrirvara að færð og veður leyfi.

Virðingarfyllst

Páll Hjaltason

Föstudaginn 24. febrúar 1995 átti Hveravallanefnd ásamt Jóhanni Guðmundssyni oddvita Svinavatnshrepps og Páli Hjaltasyni arkitekt fund að Hótel Blönduósi með Páli Siguróssyni forseta Ferðafélags Íslands og Sigurði Kristjánssyni stjórnarmanni í Ferðafélaginu.

Fundurinn var haldinn til að ræða við ráðamenn Ferðafélags Íslands um málefni Hveravalla. Þann 3. ágúst á liðnu sumri hafði Hveravallanefnd átt fund með fulltrúum Ferðafélags Íslands, þeim Kristjáni M. Baldurssyni framkvæmdarstjóra Ferðafélagsins og Arnari Jónssyni. Einnig fulltrúum frá Náttúruverndarráði, þeim Frank M. Kristjánssyni framkvæmdarstjóra Náttúruverndarráðs og Kristínu Þorsteinsdóttur til að kynna áform Hveravallanefndar um deiliskipulag og hugmyndir um framtíð Hveravalla. Jafnframt að leita eftir samstarfi við þessa aðila og eftir hugmyndum þeirra um staðinn og það sem mætti verða honum til frambrotar.

Nýlega hafði Hveravallanefnd þorist þrjú bréf dagsett 17. febrúar 1995 undirritað af Páli Siguróssyni forseta Ferðafélagsins. Í þessu bréfi kveður við einkennilegan tón miðað við fyrri kynningu og starfshætti Hveravallanefndar og þess vegna var óskað eftir þessum fundi með Páli og Sigurði þegar þeir voru á ferð á Blönduósi.

Jóhann Guðmundsson setti fundinn og stjórnraði honum. Hann bauð fundarmenn velkomna og gat um fundarefnið sem væri ríðandi viðræða við Ferðafélagsmenn og jafnframt að skyra frekar og leiðrétta misskilning sem virtist geta í bréfi forseta þess.

Páli Hjaltason arkitekt kynnti deiliskipulagið og hugmyndir að baki þess. Guðmundur Hagalín kynnti skipan Hveravallanefndar sem væri þriggja manna samstarfsnefnd Svinavatnshrepps og Torfalækjarhrepps sem væru eignaraðilar að Auðkúluheiði og þar með Hveravöllum. Hreppnefnd Svinavatnshrepps sem hefði 55% eignaraðild að heiðinni hefði kjórið tvo menn í nefndina en Torfalækjarhreppur með 45% eignaraðild kjórið einn mann.

Ingvar Þorleifsson lýsti síðan vinnulagi og hugmyndum nefndarinnar og ítrekaði samstarfsvilja hennar við þá aðila sem synt hafa Hveravöllum áhuga og teldu sig vera þar hagsmunaaðila.

Páli Sigurósson vildi skipta málinu varðandi Hveravelli í tvennt, annars vegar væri skipulagsátturinn og hins vegar aðstaða og þjónusta við ferðamenn og hver annaðist hana. Hann gagnrýndi eins og í bréfinu að það hefði ekki verið haft samráð við Ferðafélagið við setningu aðalskipulagsins.

Jóhann svaraði Páli og lagði fram skjállegar sannanir um að haft hefði verið samband við þáverandi forráðamenn Ferðafélagsins við gerð þess. Einnig hefði það verið auglýst á löglegan hátt m.a. í Lögbirtingablaðinu og allir átt þess kost að gera athugasemdir við það. Síðan lagði hann fram skjállega staðfestingu aðalskipulagsins af löglegum aðilum og að gildistími þess er til ársins 2012.

Páli Sigurósson taldi sig ekki hafa vitað um vilja Hveravallanefndar (heimamanna) til viðræða og samráðs við Ferðafélagið fyrr en á þessum fundi. Jafnframt upplýsti hann að Pálmar Kristmundsson arkitekt væri á vegum Ferðafélagsins að vinna að deiliskipulagi á Hveravöllum og í undirbúningi væri stöðkun á skálaástandu þar.

Stefán K. Jónsson las upp úr fundargerð frá 3. ágúst þar sem fulltrúar Ferðafélagsins og Náttúruverndarnefndar komu á fund með Hveravallanefnd í starfsmannahúsi Blönduvirkjunar. Þar segir í lok fundargerðar sem allir fundarmenn undirrituðu "Einnig voru fundarmenn sammála um að hafa samvinnu um uppbyggingu og verndun Hveravalla." Stefán taldi að þetta ætti að geta leiðrétt þann misskilning sem kemur fram hjá Páli Sigurðssyni hér á fundinum og í bréfinu. Og ítrekaði Stefán að bæði Hveravallanefnd og Páll Hjaltason arkitekt hefðu leitað samráðs við Ferðafélagið og aðra aðila sem tengdust Hveravöllum og vildi nefndin reyna til þrautar að vinna að hagsmunum staðarins með góð samskipti í huga. Þess vegna hefði sér komið bréf forseta Ferðafélagsins alveg á óvart og hann undraðist sumt í þessu bréfi. Stefán sagðist þó átta sig betur á því ef Páli Sigurðssyni hefði ekki verið skýrt frá fundi Hveravallanefndar með framkvæmdarstjóra Ferðafélagsins 3. ágúst á liðnu sumri.

Þá lýsti Stefán undrun sinni á að Ferðafélag Íslands væri að láta arkitekt skipuleggja land á Hveravöllum sem aðrir ættu. Ekkert samráð hefði verið haft við eigendur landsins né Hveravallanefnd um þetta. Hann spurði hvenær þessi vinna arkitektsins hefði hafist. Ferðafélagsmenn mundu það ekki er helst virtist sem þessi deiliskipulagning væri nýlega hafin.

Miklar umræður urðu síðan um þessi skipulagsmál og kom fram viðleitni hjá Páli Sigurðssyni til að véfengja eignarrétt á heiðinni sem Jóhann svaraði með því að vitna í skjöl og afsöl sem hafa ekki verið véfengd.

Fram kom að deiliskipulag Páls Hjaltasonar er nær fullunnið og etlunin væri að auglýsa það eins fljótt og auðið væri helst í byrjun marsmánaðar. Páll Sigurðsson fór fram á að því yrði frestað verulega jafnvel fram í júní. Hveravallanefnd taldi mikinn þrýsting hjá heimamönnum á að þetta dragist ekki. Þar sem eftir umræður og ymislegt það sem hafði verið upplýst á fundinum var kominn jákvæðari tónn í skoðanaskipti og Hveravallanefndarmenn og oddviti Svinavatnshrepps vildu leggja sig fram um að samskipti getu orðið vinsamleg þrátt fyrir fyrrgreint bréf Ferðafélagsins varð niðurstaða fundarins eftirfarandi:

Hveravallanefnd samþykkti að gefa tíma til að Páll Hjaltason reddi við Pálmar Kristmundsson. Ferðafélagsmenn tjáðu sig fúsa til þess að arkitektarnir reddust við og Pálmar kynnti Páli sínar hugmyndir. Í ljósi þess að þetta bæri vitni um samstarfevilja beggja aðila og væri til hagsbóta fyrir Hveravelli féllust oddviti Svinavatnshrepps og Hveravallanefnd á að frá deiliskipulagi skyldi ekki gengið fyrr en 18. mars sem þýðir þriggja vikna frest fyrir stjórn Ferðafélagsins til að skoða málið. Eftir þann tíma yrði það auglýst svo fljótt sem auðið yrði.

Nokkuð bar á góma framtíðaruppbygging Hveravalla og veltu menn því fyrir sér hvernig samstarf heimamanna og Ferðafélags Íslands geti orðið en fram kom hjá Ferðafélagsmönnum að samstarf við aðra aðila hefði gefist þeim misjafnlega sum staðar þar sem það hefði verið reynt. Fram kom samt að menn vildu ekki loka neinum leiðum en ljóst var að þeir sem etla að vinna að þessum málum verða að setja sig inn í þau og ræða saman áður en þeir skrifa bréf sem geyma hæpnar fullyrðingar og neikvæðar. Í ljósi þessa fundar telur Hveravallanefnd skynsamlegast að láta þessa fundargerð svara bréfi forseta

Ferðafélagsins til að komast hjá að vekja upp deilur sem nefndin vill strika yfir með þessum fundi. Í lok þessa fundar horfa fundarmenn vonglæðir til að vinnubrögð verði í samræmi við þann góða tilgang að gefa fólki kost á að njóta Hveravalla en jafnframt vernda þessa dýrmatu náttúruperlu sem okkur er falin til varðveislu.

Fleira ekki fært til bókanar og fundi slitið.

Stefán A. Jónsson  
ritari Hveravallanefndar

*Stefán A. Jónsson*

# VEÐURSTOFA ÍSLANDS

Til samstarfsnefndar um skipulag á Hveravöllum  
c/o hr. Páll Hjaltason, arkitekt  
Síðumúla 20  
108 Reykjavík

Aðsetur Bústaðavegur 9  
150 Reykjavík  
Sími (91) 600600  
Símnafni METEO REYKJAVÍK  
Telex 3000 SIMTEX IS METEO  
Telefax (91) 28121

Tilv. vor.

064/95/MJ/KG

Tilv. yðar.

Dags.

27.2.1995

Fyrir skömmu barst Veðurstofu Íslands tillaga að deiliskipulagi af Hveravöllum á Kili frá Páli Hjaltasyni arkitekt, öðrum höfunda tillögunar, en áður hafði hann rætt við forráðamenn Veðurstofunnar (og veðurstöðvarinnar á Hveravöllum) um þetta efni.

Er skemmst af að segja að ekki þykir af Veðurstofunnar hálfu ástæða til að gera athugasemdir við fyrirliggjandi tillögu að deiliskipulagi, enda fjallar hún ekki um hús eða lóð Veðurstofunnar á Hveravöllum.

Veðurstofunni þykir hins vegar rétt að benda á að eftir því sem fram kemur í áðurnefndri tillögu að deiliskipulagi er svo að sjá að aðalskipulag fyrir Hveravelli hafi hlotið meðferð skipulagsyfirvalda og verið samþykkt án þess að það væri nokkru sinni borið undir forráðamenn Veðurstofunnar og þó virðist þar gert ráð fyrir flutningi húsa Veðurstofunnar á skipulagstímabilinu (fyrir 2012).

Veðurstofunni er ennfremur ljóst af afriti bréfs Ferðafélags Íslands til samstarfsnefndarinnar, dags. 17. febrúar 1995, að ekki hefur heldur verið haft neitt formlegt samband við Ferðafélag Íslands vegna gerðar aðalskipulagsins.

Við undirbúning og umfjöllun aðalskipulagsins hefur þannig ekki verið haft samband við þá tvo aðila sem mesta starfsemi hafa haft á Hveravöllum undanfarna áratugi og verulegra hagsmuna hafa að gæta.

Skal í þessu sambandi bent á að Veðurstofan hefur frá árinu 1965 eða um 30 ára skeið rekið veðurstöð allt árið á Hveravöllum og haft þar að

staðaldri tvo starfsmenn við veðurathuganir og margháttaðar mælingar. Stöðvarhúsið var sérstaklega byggt fyrir þessa starfsemi, til þess fenginn vísindstýrkur frá Atlantshafsbandalaginu og staðsetning miðuð við það að heppilegt væri að gera veðurathuganir við húsið og þaðan víðsýnt til allra átta.

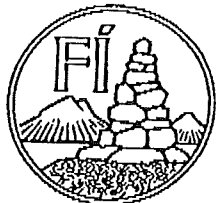
Það verður að teljast andstætt öllum venjum við ábyrg skipulagsstörf að hafa ekki samband til kynningar, upplýsingaöflunar og viðuræðna við þá aðila, eins og Ferðafélag Íslands og Veðurstofuna, sem mikilla hagsmuna hafa að gæta. Við tökum því undir gagnrýni og mótmæli Ferðafélags Íslands um þetta efni. Að lokum bendum við á að mjög kostnaðarsamt yrði að flytja hús og önnur mannvirki Veðurstofunnar, vatnsveitu, rotþró o.s.frv. Einnig að húsið var byggt og lóð mörkuð að fengnu leyfi viðkomandi yfirvalda. Áskiljum við Veðurstofunni allan rétt í því sambandi.

Virðingarfyllt,



Magnús Jónsson  
veðurstofustjóri

Afrit send til:  
Skipulags ríkisins  
Náttúruverndarráðs  
Umhverfissráðuneytis  
Ferðafélags Íslands



Stofnað 1927

Til samstarfsnefndar um skipulag á Hveravöllum  
c/o Páll Hjaltason arkitekt  
Síðumúla 20  
Reykjavík

Reykjavík, 14. mars 1995

Í framhaldi af fyrri viðræðum skal samstarfsnefndinni hér með tilkynnt, að á stjórnarfundum í Ferðafélagi Íslands fyrir fáum dögum var ákveðið, að af félagsins hálfu verði Péttri Guðmundssyni, formanni byggingarnefndar félagsins, og Sigurði Kristjánssyni, fráfarandi stjórnarmanni í félaginu, fyrst um sinn og þar til örúvísí verður ákveðið, falið að annast samningaviðræður við samstarfsnefndina um framkomnar skipulagshugmyndir á Hveravöllum og um mögulegt samstarf um þjónustumiðstöð þar.

Auðvelt er að ná til þessara manna fyrir milligöngu skrifstofu Ferðafélagsins í Mörkinni 6.

Pálmari Kristmundssyni arkitekt hefur jafnframt verið falið að leita eftir vinsamlegum viðræðum við Pál Hjaltason arkitekt um málefni Hveravalla, sem að arkitektum snúa.

Með vinsamlegri kveðju

Páll Sigurðsson

forseti Ferðafélags Íslands



