

MAT Á UMHVERFISÁHRIFUM



LEIÐBEININGAR UM MAT Á
UMHVERFISÁHRIFUM FRAMKVÆMDA
ÚTGEFIÐ Í DESEMBER 2005
(Endurbætt í mars 2012)

Leiðbeiningar um mat á umhverfisáhrifum framkvæmda

Útgefandi: Skipulagsstofnun, desember 2005.

Texti: Auður Ýr Sveinsdóttir, Elín Smáradóttir, Hólfríður Sigurðardóttir, Jakob Gunnarsson,
Óli Halldórsson, Sigurður Ásbjörnsson, Þóroddur F. Þóroddsson.

ISBN: ISBN 9979-9447-5-7

Skipulagsstofnun, Laugavegi 166, 150 Reykjavík. <http://www.skipulag.is>

Efnisyfirlit

Efnisyfirlit	1
Yfirlit yfir myndir	3
Yfirlit yfir töflur	3
Formáli	4
1 Inngangur	5
1.1 Leiðbeiningaritið	5
1.2 Mat á umhverfisáhrifum	6
1.3 Hlutverk og markmið mats á umhverfisáhrifum	6
1.4 Umtalsverð umhverfisáhrif og vægi áhrifa	7
2 Matsskylda	10
2.1 Framkvæmdir sem eru ávallt matsskyldar (1. viðauki)	10
2.2 Tilkynningarskyldar framkvæmdir sem kunna að vera matsskyldar (2. viðauki)	10
2.2.1 Viðmiðanir við ákvörðun um matsskyldu framkvæmda (3. viðauki)	11
2.2.2 Breytingar eða viðbætur við framkvæmdir og samlegðaráhrif (2. viðauki tl. 13 a)	12
2.2.3 Ferli við ákvörðun um matsskyldu	13
2.2.4 Gögn lögð fram með tilkynningu til ákvörðunar um matsskyldu	14
2.2.5 Umsagnir	14
2.2.6 Ákvörðun Skipulagsstofnunar um matsskyldu	15
2.2.7 Málskot	15
2.2.8 Heimild til að sleppa málsmeðferð vegna ákvörðunar um matsskyldu	15
2.3 Framkvæmdir á sama svæði	16
2.3.1 Málskot	156
3 Matsáætlun	18
3.1 Matsáætlun	18
3.2 Ferli við ákvörðun um tillögu að matsáætlun	18
3.3 Tillaga að matsáætlun	19
3.3.1 Framkvæmd og starfsemi sem henni fylgir	19
3.3.2 Framkvæmda- og áhrifasvæði	21
3.3.3 Umfang og áherslur mats á umhverfisáhrifum	21
3.3.4 Kynning og samráð	22
3.3.5 Tímaáætlanir	25
3.4 Umsagnir	25
3.5 Ákvörðun Skipulagsstofnunar um tillögu að matsáætlun	26
3.5.1 Málskot	256
4 Frummatsskýrsla, matsskýrsla, athugun og álit	27
4.1 Umhverfisáhrif framkvæmdar metin	27
4.1.1 Umhverfisþættir, viðmið, einkenni og vægi umhverfisáhrifa	28
4.2 Innihald frummatsskýrslu	29
4.2.1 Lýsing á framkvæmd	30
4.2.2 Tímaáætlanir	30
4.2.3 Lýsing á framkvæmdasvæði	31
4.2.4 Lýsing á grunnástandi umhverfis	31
4.2.5 Lýsing á umhverfisáhrifum framkvæmdar	31
4.2.6 Mótvægisáðgerðir	32
4.2.7 Vöktun, eftirfylgni	32
4.2.8 Skipulag	33
4.2.9 Náttúruvá	33
4.2.10 Heildaráhrif, niðurstaða	33
4.3 Framsetning frummatsskýrslu	34
4.4 Athugun Skipulagsstofnunar	37
4.4.1 Ferli við athugun Skipulagsstofnunar	37
4.4.2 Drög að frummatsskýrslu	38
4.4.3 Frummatsskýrsla lögð fram til athugunar	38

Efnisyfirlit - framhald

4.4.4	Kynning á frummatsskýrslu	39
4.4.5	Umsagnir, athugasemdir og sérfræðiálit	40
4.4.6	Innihald og framsetning matsskýrslu	41
4.5	Álit Skipulagsstofnunar um mat á umhverfisáhrifum	43
4.6	Endurskoðun matsskýrslu	44
4.7	Málskot til umhverfisráðherra	44
4.8	Tengsl álits og leyfisveitinga og málskot til úrskurðarnefndar skipulags- og byggingarmála	45
4.8.1	Tengsl álits og leyfisveitinga.....	45
4.8.2	Eftirlit með framkvæmdum	456
4.8.3	Málskot til úrskurðarnefndar umhverfis- og auðlindamála	466
5	Aðilar sem koma að matsferlinu.....	47
5.1	Framkvæmdaraðili	47
5.2	Skipulagsstofnun	47
5.3	Umhverfisráðherra	47
5.4	Sveitarstjórnir	48
5.5	Almenningur og félagasamtök	48
5.6	Ráðgjafar	49
5.7	Umsagnaraðilar aðrir en sveitarstjórnir.....	49
6	Skýringar á hugtökum	52

Yfirlit yfir myndir

Mynd 1.	Yfirlit yfir ferli mats á umhverfisáhrifum.....	9
Mynd 2.	Ferli við ákvörðun um matsskyldu	13
Mynd 3.	Dæmi um framsetningu tilkynningar til ákvörðunar um matsskyldu	17
Mynd 4.	Ferli við ákvörðun um tillögu að matsáætlun	19
Mynd 5.	Dæmi um framsetningu tillögu að matsáætlun	24
Mynd 6.	Dæmi um framsetningu frummatsskýrslu.	35
Mynd 7.	Nánari útfærslu á framsetningu á umhverfispáttum, viðmiðum, einkennum áhrifa og vægi þeirra í frummatsskýrslu.	36
Mynd 8.	Yfirlit yfir mats- og leyfisferli	38
Mynd 9.	Ferli við athugun Skipulagsstofnunar á frummatsskýrslu	39
Mynd 10.	Framsetningu á umsögnum, athugasemdum og afstöðu framkvæmdaraðila til þeirra í matsskýrslu.	42
Mynd 11.	Athugun Skipulagsstofnunar á matsskýrslu	44

Yfirlit yfir töflur

Tafla 1.	Dæmi um framsetningu tímaáætlana í tillögu að matsáætlun.....	25
Tafla 2.	Dæmi um hvar unnt er að leita fyrirbyggjandi gagna	29
Tafla 3.	Dæmi um umsagnaraðila við athugun Skipulagsstofnunar	51

Formáli

Lög nr. 74/2005 um breytingu á lögum um mat á umhverfisáhrifum nr. 106/2000 og skipulags- og byggingarlögum nr. 73/1997 voru samþykkt á Alþingi vorið 2005 með gildistöku 1. október 2005. Sumarið 2005 birti Skipulagsstofnun drög að leiðbeiningum um mat á umhverfisáhrifum framkvæmda til kynningar og athugasemda á heimasíðu stofnunarinnar. Leiðbeiningarnar byggja í meginatriðum á leiðbeiningum Skipulagsstofnunar um mat á umhverfisáhrifum framkvæmda frá árinu 2003. Til viðbótar er í þessari útgáfu fjallað um flokkun umhverfisþátta, viðmið, einkenni og vægi umhverfisáhrifa ásamt því að fjallað er um atriði úr skýrslu framkvæmdastjórnar Evrópusambandsins um 5 ára framkvæmd tilskipunar ESB 97/11 um mat á umhverfisáhrifum.

Hólmfríður Sigurðardóttir hafði yfirumsjón með gerð leiðbeininganna og Auður Ýr Sveinsdóttir var ritstjóri. Auk þeirra komu Þóroddur F. Þóroddsson, Jakob Gunnarsson og Sigurður Ásbjörnsson að gerð þeirra.

Það er von Skipulagsstofnunar að þessar leiðbeiningar komi að tilætluðum notum og geri þeim auðveldara fyrir sem vinna að verkefnum tengdum mati á umhverfisáhrifum. Þeir aðilar sem vinna með leiðbeiningarnar eru hvattir til að senda Skipulagsstofnuna ábendingar um það sem betur mætti fara.

1 Inngangur

Í þessum kafla er fjallað um:

- Hlutverk og markmið mats á umhverfisáhrifum.
- Umtalsverð umhverfisáhrif.

1.1 Leiðbeiningaritið

Þetta rit er ætlað til leiðbeiningar og upplýsingar um mat á umhverfisáhrifum framkvæmda samkvæmt lögum nr. 106/2000 um mat á umhverfisáhrifum m.s.br. Ritið er ekki eingöngu ætlað til leiðbeiningar fyrir þá sem meta umhverfisáhrif heldur alla þá sem koma að matsferlinu með einum eða öðrum hætti, þ.e. framkvæmdaraðila og aðra þá sem þurfa að meta umhverfisáhrif, leyfisveitendur og aðra umsagnaraðila og almenning. Leiðbeiningunum er ætlað að lýsa ferli mats á umhverfisáhrifum í heild frá ákvörðun um matsskyldu framkvæmda til leyfis til framkvæmda að fengnu álit Skipulagsstofnunar þar sem það á við.

Leiðbeiningarnar byggja í meginatriðum á leiðbeiningum Skipulagsstofnunar um mat á umhverfisáhrifum framkvæmda frá árinu 2003. Til viðbótar er í þessari útgáfu fjallað um flokkun umhverfisáhrifa, viðmið, einkenni og vægi umhverfisáhrifa ásamt því að fjallað er um atriði úr skýrslu framkvæmdarstjórnar Evrópusambandsins um 5 ára framkvæmd tilskipunar ESB 97/11 um mat á umhverfisáhrifum.

Leiðbeiningunum er skipt í 6 kafla:

- Í fyrsta kafla (inngangur) er mati á umhverfisáhrifum lýst á almennan hátt, lagalegum grunni þess, uppruna, virkni og tilgangi.
- Í öðrum kafla (matsskylda) er fjallað um matsskyldu framkvæmda, hvaða framkvæmdir eru ávallt matsskyldar og hvernig ákvörðun er tekin um hvaða framkvæmdir sem eru tilkynningarskyldar skuli háðar mati á umhverfisáhrifum.
- Í þriðja kafla (matsáætlun) er fjallað um matsáætlun, þ.e. innihald og gerð tillögu að matsáætlun, aðkomu umsagnaraðila, ákvörðun Skipulagsstofnunar um tillögu að matsáætlun og gildi og markmið matsáætlunar.
- Í fjórða kafla (frummatsskýrsla, matsskýrsla, athugun, álit) er fjallað um mat á umhverfisáhrifum á vegum framkvæmdaraðila, innihald frummatsskýrslu og matsskýrslu og framsetningu gagna. Í kaflanum er fjallað um athugun Skipulagsstofnunar á frummatsskýrslu og matsskýrslu og öðrum framlögðum gögnum og álit Skipulagsstofnunar í lok matsferlisins. Ennfremur er í kaflanum fjallað stuttlega um flokkun umhverfisþátta, umhverfisviðmið og einkenni og vægi umhverfisáhrifa en nánar er fjallað um þessi atriði í sérstökum leiðbeiningum sem birtar eru á heimasíðu Skipulagsstofnunar, **www.skipulag.is**.
- Í fimmta kafla (aðilar sem koma að matsferlinu) eru helstu aðilar sem koma að mati á umhverfisáhrifum taldir upp og fjallað um hlutverk þeirra í matsferlinu, t.d. Skipulagsstofnunar, umhverfisráðherra, framkvæmdaraðila, sveitarstjórna, opinberra stofnana, almennings og félagasamtaka.
- Í sjötta kafla (skýringar á hugtökum) eru helstu hugtök skýrð sem notuð eru í mati á umhverfisáhrifum og leiðbeiningunum.

Í leiðbeiningunum er víða vísað til viðauka með lögum og reglugerð um mat á umhverfisáhrifum, en þar koma fram viðmiðanir við mat á því hvort framkvæmdir séu líklegar til að hafa umtalsverð umhverfisáhrif í för með sér og hvort þær skuli háðar mati á umhverfisáhrifum. Gott er að hafa viðaukana við lögina til hliðsjónar við notkun leiðbeininganna. Lög nr. 106/2000 m.s.br sem leiðbeiningarnar byggja á, tóku gildi 1. október 2005.

1.2 Mat á umhverfisáhrifum

Mat á umhverfisáhrifum er ferli þar sem metin eru á kerfisbundinn hátt þau áhrif sem framkvæmd kann að hafa á umhverfið, áður en tekin er ákvörðun um hvort leyfa skuli framkvæmd. Matsferlið hefst við undirbúning og hönnun á vegum framkvæmdaraðila þegar kannað er hvort um matsskylda framkvæmd sé að ræða (sjá mynd 1). Sé framkvæmd matsskyld heldur ferlið áfram með því að framkvæmdaraðili vinnur að og leggur fram tillögu að matsáætlun til Skipulagsstofnunar þar sem fram koma upplýsingar um hvernig staðið verði að mati á umhverfisáhrifum viðkomandi framkvæmdar. Eftir að hafa leitað umsagna og athugasemda tekur Skipulagsstofnun ákvörðun um tillögu að matsáætlun. Geri Skipulagsstofnun athugasemdir við tillögu framkvæmdaraðila mynda þær, ásamt upphaflegu tillögunni, hina eiginlegu matsáætlun. Framkvæmdaraðili sér því næst um að umhverfisáhrif framkvæmdarinnar séu metin samkvæmt þeirri matsáætlun og styðst m.a. við leiðbeiningar Skipulagsstofnunar um *flokkun umhverfisþátta, viðmið, einkenni og vægi umhverfisáhrifa*. Að þessu loknu leggur framkvæmdaraðili fram frummatsskýrslu til formlegrar athugunar hjá Skipulagsstofnun. Eftir að kynningu frummatsskýrslu fyrir almenningi og álitsumleitan til umsagnaraðila lýkur vinnur framkvæmdaraðili matsskýrslu. Þar skal gerð grein fyrir framkomnum athugasemdum og umsögnum og taka afstöðu til þeirra. Framkvæmdaraðili leggur matsskýrslu fram til Skipulagsstofnunar. Í kjölfarið gefur Skipulagsstofnun rökstutt álit á því hvort matsskýrslan uppfylli skilyrði laga og reglugerðar um mat á umhverfisáhrifum og hvort umhverfisáhrifum sé lýst á fullnægjandi hátt. Gerð er grein fyrir helstu forsendum matsins og niðurstöðum stofnunarinnar um mat á umhverfisáhrifum. Álit Skipulagsstofnunar um mat á umhverfisáhrifum jafngildir ekki leyfisveitingu en leyfi er hins vegar veitt í kjölfar álits stofnunarinnar. Sveitarstjórnnum og öðrum leyfisveitendum er óheimilt að gefa út leyfi fyrir matsskyldri framkvæmd og starfsemi sem henni fylgir fyrr en álit Skipulagsstofnunar liggur fyrir. Við útgáfu leyfis þurfa leyfisveitendur að kynna sér matsskýrslu framkvæmdaraðila og taka rökstudda afstöðu til álits Skipulagsstofnunar um mat á umhverfisáhrifum framkvæmdarinnar. Leyfisveitendur skulu birta opinberlega ákvörðun sína um útgáfu leyfis og niðurstöðu álits Skipulagsstofnunar.

Framkvæmdaraðili hefur umsjón með mati á umhverfisáhrifum framkvæmdar. Hann ber ábyrgð á öflun gagna, rannsóknnum og athugunum sem gerðar eru á öllum stigum matsferlisins ásamt því að sjá um gerð matsáætlunar, frummatsskýrslu og matsskýrslu. Framkvæmdaraðili ber einnig kostnað af mati á umhverfisáhrifum framkvæmdar og umfjöllun Skipulagsstofnunar. Skipulagsstofnun sér um framkvæmd laga og reglugerðar um mat á umhverfisáhrifum og heldur utan um matsferlið og tímamma þess á öllum stigum.

1.3 Hlutverk og markmið mats á umhverfisáhrifum

Mat á umhverfisáhrifum er hluti af undirbúningi framkvæmdar og er:

- Ferli sem leiðir í ljós hugsanleg áhrif framkvæmda á umhverfið. Áhrif eru greind, vægi þeirra metið og lagt til hvernig brugðist skuli við þeim.
- Aðferða- og hugmyndafræði þar sem leitast er við að vega umhverfisþætti með öðrum þáttum, t.d. hagrænum, félagslegum og tæknilegum, við ákvarðanatöku um framkvæmdir.

Markmið laga um mat á umhverfisáhrifum nr. 106/2000 m.s.br. er fjórþætt:

- Að tryggja að áður en leyfi er veitt fyrir matsskyldri framkvæmd, sem kann vegna staðsetningar, starfsemi sem henni fylgir, eðlis eða umfangs að hafa í för með sér umtalsverð umhverfisáhrif, hafi umhverfisáhrif hennar verið metin.
- Að draga eins og kostur er úr neikvæðum umhverfisáhrifum framkvæmdar.
- Að stuðla að samvinnu þeirra aðila sem hafa hagsmuna að gæta eða láta sig málið varða vegna matsskyldrar framkvæmdar.

- Að kynna fyrir almenningi umhverfisáhrif matsskyldrar framkvæmdar og mótvægisáðgerðir vegna hennar og gefa almenningi kost á að koma að athugasemdum og upplýsingum áður en álit Skipulagsstofnunar um mat á umhverfisáhrifum framkvæmdar liggur fyrir.

Ferli mats á umhverfisáhrifum er hægt að nota til að ná fjölmörgum markmiðum. Mat á umhverfisáhrifum framkvæmda getur:

- Komið í veg fyrir óþarfa rask og gert kleift að bregðast við fyrirsjáanlegum skaða strax á hönnunarstigi framkvæmda.
- Komið í veg fyrir veruleg, óafturkræf umhverfisáhrif af völdum framkvæmda.
- Tryggt að tekið sé tillit til umhverfisins áður en endanlegar ákvarðanir eru teknar.
- Aukið líkur á að þeir aðilar sem málin varða verði ásáttir um útfærslu framkvæmdar.
- Stuðlað að aukinni þátttöku almennings í ákvarðanatöku um framkvæmdir sem hafa áhrif á umhverfið.
- Stuðlað að því að neikvæð umhverfisáhrif þeirra framkvæmda sem ráðist er í haldist í lágmarki.
- Stuðlað að sjálfbærri þróun.

1.4 Umtalsverð umhverfisáhrif og vægi áhrifa

Eitt af lykilhugtökunum í mati á umhverfisáhrifum er hugtakið „umtalsverð umhverfisáhrif“. Hugtakið er notað þegar lagt er mat á þau heildaráhrif sem framkvæmd mun hafa á umhverfið.

Samkvæmt lögum um mat á umhverfisáhrifum eru umtalsverð umhverfisáhrif framkvæmdar:

Veruleg óafturkræf umhverfisáhrif

eða

veruleg spjöll á umhverfinu sem ekki er hægt að fyrirbyggja eða bæta úr með mótvægisáðgerðum.

Þegar lagt er mat á hvort heildaráhrif framkvæmdar séu umtalsverð eða ekki þarf m.a. að horfa til einkenna áhrifanna (bein, óbein, jákvæð, neikvæð, varanleg, tímabundin, afturkræf, óafturkræf, samvirk og sammögnuð) á einstaka umhverfisþætti (loft, vatn, land, vistkerfi, heilsa og öryggi). Jafnframt þarf að taka mið af umfangi og tíðni áhrifanna, hverjar líkur séu á áhrifum og samverkan þessara þátta að teknu tilliti til þess hvort mótvægisáðgerðir séu mögulegar. Í þessu sambandi þarf að styðjast við viðmið umhverfisáhrifa sem er að finna í stefnuskjölum. Sem dæmi um viðmið má nefna staðla, viðmiðunarmörk í reglugerðum, lagaákvæði sem kveður t.d. á um verndun eða yfirlýsingu sem lítur að tilteknum umhverfisþætti í stefnumörkun stjórnvalda eða alþjóðasamningum.

Þeir aðilar sem koma að matinu þurfa að hafa yfirsýn yfir einkenni áhrifa framkvæmdarinnar og vægi þeirra (t.d. verulega jákvæð, talsvert jákvæð, óveruleg, talsvert neikvæð eða verulega neikvæð) á þá umhverfisþætti sem skipta mestu máli þegar vegið er og metið hvort áhrif framkvæmdarinnar í heild sinni geti talist umtalsverð eða ekki.

Í leiðbeiningum Skipulagsstofnunar um *flokkun umhverfisþátta, viðmið, einkenni og vægi umhverfisáhrifa* (sjá heimasíðu stofnunarinnar: www.skipulag.is) er að finna upplýsingar um ofangreindar vægiseinkunnir.

Vægi umhverfisáhrifa*

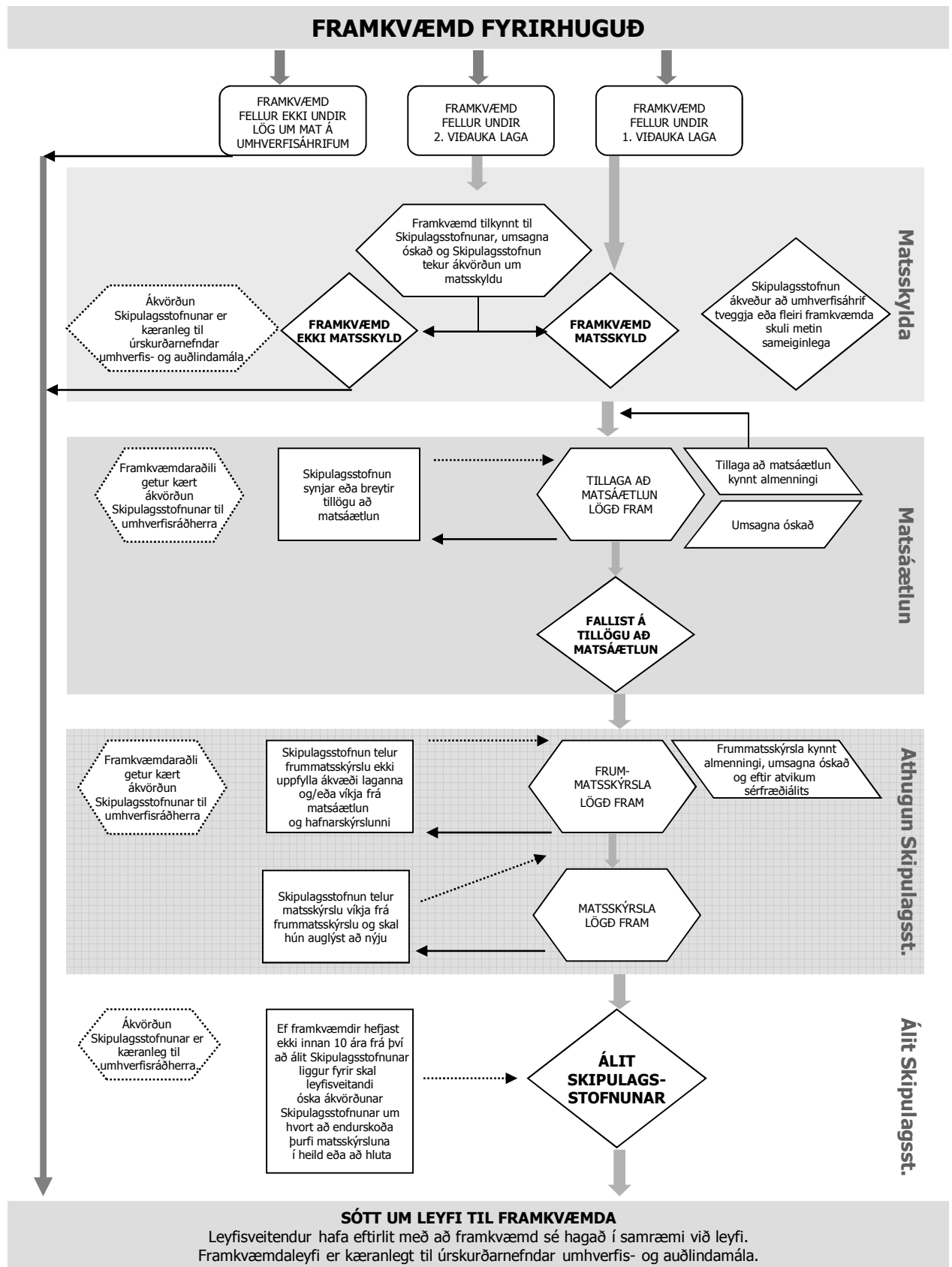
Við mat á því hvort heildaráhrif framkvæmdar séu talin umtalsverð eða ekki þarf að horfa til vægis áhrifa á einstaka umhverfisþætti að teknu tilliti til viðmiða og einkenna áhrifanna. Að neðan eru spurningar sem hægt er að hafa til hliðsjónar við mat á því hvort umhverfisáhrif geti talist *umtalsverð*:

- Verða miklar breytingar á umhverfinu með tilkomu framkvæmdarinnar/starfseminnar?
- Munu áhrifin ná yfir umfangsmikið svæði?
- Mun mikill fjöldi fólks verða fyrir áhrifum?
- Munu mikilvægar eða fágætar náttúruauðlindir á svæðinu verða fyrir áhrifum?
- Er hættu á því að framkvæmdin/starfsemin stangist á við viðurkennd viðmið, staðla, lög, reglur eða alþjóðasamninga?
- Mun framkvæmdin/starfsemin hafa áhrif á vernduð svæði, náttúruminjar eða fornminjar?
- Eru miklar líkur á því að spár rætist um áhrif sem hljótast af framkvæmdinni/starfseminni?
- Munu áhrifin verða varanleg og óafturkræf?

*Leiðbeiningar Skipulagsstofnunar um *flokkun umhverfisþátta, viðmið, einkenni og vægi umhverfisáhrifa*: www.skipulag.is.

*Byggt á gátlista um vægi umhverfisáhrifa í leiðbeiningum Evrópusambandsins um mat á umhverfisáhrifum: ESB, EC, *Guidance on EIA Screening*, June 2001, og 3. viðauka laga nr. 106/2000 um mat á umhverfisáhrifum m.s.br.

Mynd 1. Yfirlit yfir ferli mats á umhverfisáhrifum.



2 Matsskylda

Í þessum kafla er fjallað um:

- Framkvæmdir sem eru skilyrðislaust matsskyldar.
- Tilkynningarskyldar framkvæmdir sem kunna að vera háðar mati á umhverfisáhrifum.
- Ákvörðun Skipulagsstofnunar um matsskyldu.
- Framkvæmdir á sama svæði.

2.1 Framkvæmdir sem eru ávallt matsskyldar (1. viðauki)

Í 1. viðauka við lögeru taldar upp þær framkvæmdir sem eru alltaf háðar mati á umhverfisáhrifum. Óheimilt er að gefa út leyfi til framkvæmda sem falla undir 1. viðauka fyrr en álit Skipulagsstofnunar liggur fyrir um mat á umhverfisáhrifum þeirra, sbr. 13. gr. laga um mat á umhverfisáhrifum (sjá kafla 4.5). Falli framkvæmd undir 1. viðauka er farið beint í gerð tillögu að matsáætlun sem greint er frá í 3. kafla þessara leiðbeininga.

Dæmi um framkvæmdir sem eru ávallt matsskyldar (1. viðauki)

- Stofnbrautir í þéttbýli. Nýir vegir utan þéttbýlis sem eru 10 km eða lengri. Enduruppbygging vega utan þéttbýlis þar sem nýlagning samkvæmt áætlunum er a.m.k. 10 km að lengd. (1. viðauki, tl. 10 i, ii)
- Fiskimjöls- og lýsisverksmiðjur í þéttbýli með framleiðslugetu 1.000 tonn á sólarhring eða meiri. (1. viðauki, tl. 24)

Matsskyldumörk 1. viðauka vegna vegafamkvæmda utan þéttbýlis miðast við lengd vegarins. Allar vegafamkvæmdir utan þéttbýlis sem fela í sér nýlagningu vegar á 10 km kafla eða lengri eru þannig matsskyldar án undantekninga. Í þéttbýli er hins vegar ekki miðað við lengd vega heldur vegflokk sem kemur fram í aðalskipulagi, þ.e. hvort um er að ræða stofnbraut eða tengibraut. Stofnbrautir í þéttbýli eru ávallt háðar mati á umhverfisáhrifum.

Matsskyldumörk fiskimjöls- og lýsisverksmiðja eru miðuð við framleiðslugetu og eru slíkar verksmiðjur háðar mati á umhverfisáhrifum ef framleiðslugetan fer yfir 1.000 tonn á sólarhring. Almennt eru matsskyldumörk mengandi starfsemi, s.s. þauleldis, förgunarstöðva og hreinsistöðva, miðuð við framleiðslumagn, afköst eða umfang starfseminnar.

2.2 Tilkynningarskyldar framkvæmdir sem kunna að vera matsskyldar (2. viðauki)

Í 2. viðauka við lög um mat á umhverfisáhrifum eru taldar upp framkvæmdir sem kunna að vera matsskyldar en eru það ekki skilyrðislaust. Framkvæmdaraðila ber að senda skriflega tilkynningu til Skipulagsstofnunar um fyrirhugaða framkvæmd sem fellur undir 2. viðauka. Einnig er öllum heimilt að tilkynna framkvæmd eða bera fram fyrirspurn um matsskyldu hennar til Skipulagsstofnunar.

Í þeim tilvikum sem vafi leikur á því hvort framkvæmd falli undir lög um mat á umhverfisáhrifum sker Skipulagsstofnun úr um það. Leyfisveitendum og framkvæmdaraðilum ber skylda til að veita Skipulagsstofnun nauðsynlegar upplýsingar um framkvæmdina óski stofnunin eftir þeim.

Skipulagsstofnun metur í hverju tilviki hvort þær framkvæmdir sem falla undir 2. viðauka kunni að hafa neikvæð áhrif og ef svo er hvort þessi áhrif kunni að verða umtalsverð þannig að

framkvæmdirnar skuli háðar mati á umhverfisáhrifum. Við þetta mat er leitað álits umsagnaraðila og höfð hliðsjón af viðmiðunum sem fram koma í 3. viðauka og varða eðli og eiginleika framkvæmdar og áhrif framkvæmdar og þess umhverfis sem verður fyrir áhrifunum. Viðmiðanirnar eiga að tryggja að ákvarðanir um matsskyldu séu skýrar og gegnsæjar.

Ef framkvæmd sem tilgreind er í 2. viðauka er talin matsskyld eru umhverfisáhrif hennar metin með sama hætti og umhverfisáhrif framkvæmda sem tilgreindar eru í 1. viðauka. Ekki er heimilt að veita leyfi fyrir þessum framkvæmdum áður en tekin hefur verið ákvörðun um matsskyldu þeirra.

Framkvæmdir í 2. viðauka eru yfirleitt umfangsminni en framkvæmdir í 1. viðauka og því minni líkur á því að þær geti haft umtalsverð umhverfisáhrif í för með sér. Í sumum tilvikum eru sambærilegar framkvæmdir í báðum viðaukum en stærðarmörk lægri eða umfang minna í 2. viðauka en í 1. viðauka. Þar sem sett hafa verið stærðarmörk á framkvæmdir í 2. viðauka hefur verið gengið út frá því að gera megri ráð fyrir að framkvæmd neðan stærðarmarkanna hafi ekki í för með sér umtalsverð umhverfisáhrif.

Áður en framkvæmd í 2. viðauka er tilkynnt formlega til Skipulagsstofnunar er hægt að hafa samráð við stofnunina um gögn sem leggja þarf fram með tilkynningunni. Einnig er æskilegt áður en tilkynning er send að samráð hafi verið haft við þá aðila sem hafa hagsmuna að gæta eða hlutverki að gegna samkvæmt lögum. Þetta á t.d. við um sveitarstjórnir, landeigendur og stofnanir á því sviði sem varða áhrif framkvæmdarinnar, t.d. Umhverfisstofnun og Fornleifavernd ríkisins.

Dæmi um tilkynningarskyldar framkvæmdir (2. viðauki)

- Tengibrautir í þéttbýli. Allir nýir vegir utan þéttbýlis á verndarsvæðum og á svæðum sem eru á náttúruminjaskrá. Enduruppbygging vega utan þéttbýlis á verndarsvæðum. [...] (2. viðauki, tl. 10 c).
- Fiskimjöls- og lýsisverksmiðjur á verndarsvæðum; fiskimjöls- og lýsisverksmiðjur í þéttbýli með framleiðslugetu 500 tonn á sólarhring eða meiri. (2. viðauki, tl. 7 h).

Vegaframkvæmdir utan þéttbýlis sem eru styttri en 10 km eru tilkynningarskyldar ef þær eru á verndarsvæðum eða svæðum á náttúruminjaskrá (Sjá umfjöllun um verndarsvæði í kafla 2.2.1). Í þéttbýli eru allar tengibrautir tilkynningarskyldar til Skipulagsstofnunar til ákvörðunar um matsskyldu.

Tilkynna þarf til Skipulagsstofnunar fiskimjöls- og lýsisverksmiðjur sem geta framleitt frá þeim mörkum sem koma fram í 2. viðauka (500 tonn á sólarhring) og upp að þeim mörkum sem koma fram í 1. viðauka (1000 tonn á sólarhring). Á sama hátt þarf að tilkynna allar slíkar verksmiðjur á verndarsvæðum.

2.2.1 Viðmiðanir við ákvörðun um matsskyldu framkvæmda (3. viðauki)

Í 3. viðauka koma fram viðmiðanir sem hafa þarf til hliðsjónar við ákvörðun um matsskyldu. Fram kemur að taka þurfi tillit til:

- Eðli framkvæmdar.
- Staðsetningu framkvæmdar.
- Eiginleika hugsanlegra áhrifa framkvæmdar.

Varðandi eðli framkvæmdar þarf einkum að hafa í huga stærð og umfang hennar, nýtingu náttúruauðlinda, úrgangsmýndun, mengun, ónæði, sammögnunaráhrif með öðrum framkvæmdum og slyshættu.

Varðandi staðsetningu framkvæmdar þarf að athuga hversu viðkvæm þau svæði eru sem líklegt er að hún hafi áhrif á einkum með tilliti til landnotkunar sem fyrir er eða er fyrirhuguð. Einnig

magns, gæða og getu til endurnýjunar náttúruauðlinda, verndarsvæða sem eru skilgreind nánar og álagspols náttúrunnar.

Eiginleika hugsanlegra áhrifa framkvæmdar þarf að skoða í ljósi annarra viðmiðana, einkum með tilliti til umfangs umhverfisáhrifa, stærðar og fjölbreytileika áhrifanna, hverjar líkur eru á áhrifum, tímalengd, tíðni, óafturkræfi og sammögnunar ólíkra áhrifa á tilteknu svæði.

Verndarsvæði skv. lögum um mat á umhverfisáhrifum (3. viðauki, tl. 2 iii)

- Friðlýstar náttúruminjar og svæði sem njóta sérstakrar verndar samkvæmt lögum um náttúruvernd.
- Svæði sem njóta verndar samkvæmt sérlögum, s.s. Þingvellir, Mývatns- og Laxársvæðið og Breiðafjörður.
- Svæði sem eru innan 100 m fjarlægðar frá fornleifum sem njóta verndar samkvæmt þjóðminjalögum.
- Svæði sem njóta verndar í samræmi við reglugerð um varnir gegn mengun vatns og reglugerð um neysluvatn vegna grunnvatns- og strandmengunar og mengunar í ám og vötnum.
- Svæði sem njóta verndar samkvæmt samþykktum alþjóðlegra samninga sem Ísland er bundið af, s.s. Ramsarsamningnum (votlendi) og Bernarsamningnum (verndun villtra plantna og dýra og lífsvæða í Evrópu). Válistar falla hér undir enda m.a. gefnir út til að uppfylla skyldur Íslands samkvæmt Bernarsamningnum.
- Hverfisverndarsvæði samkvæmt ákvæðum í skipulagsáætlunum.

2.2.2 Breytingar eða viðbætur við framkvæmdir og samlegðaráhrif (2. viðauki tl. 13 a)

Tilkynna þarf til Skipulagsstofnunar breytingar eða viðbætur við framkvæmdir, sem taldar eru upp í 1. og 2. viðauka, sem þegar hafa verið leyfðar, framkvæmdar eða eru í framkvæmd og kunna að hafa umtalsverð umhverfisáhrif. Það liggur því fyrir að breytingar á stærð, umfangi og staðsetningu framkvæmdar, t.d. hvað varðar mannvirki, efnistöku, starfsemi, framleiðslumagn og úrgangsmyndun, geti haft í för með sér takmarkanir á landnotkun sem kalli á breytingar á fyrirbyggjandi skipulagsáætlunum og leyfum.

Í hverju tilfelli fyrir sig er metið hvort breyting eða viðbót við framkvæmd geti haft í för með sér umtalsverð umhverfisáhrif. Þá þarf m.a. að líta til þess að breytingar eða viðbætur geta haft samlegðaráhrif á tiltekinn umhverfispátt með öðrum framkvæmdum sem þegar hefur verið ráðist í eða eru fyrirhugaðar. Ennfremur þarf að vera ljóst að með breytingunum sé ekki verið að hluta framkvæmdir niður þannig að hver áfangi sé orðinn það lítill að umfangi að hann falli ekki undir ákvæði matslaganna, svokallað „*salami slicing*“. Slík tilhögun getur haft það í för með sér að umhverfisáhrif framkvæmdarinnar í heild verða ekki metin.

Dæmi um breytingar eða viðbætur á framkvæmdum sem kunna að vera matsskyldar (2. viðauki tl. 13 a)

- Aukin efnistaka og stækkun á námusvæði umfram þau stærðarmörk sem gildandi leyfi byggja á.
- Aukning í ársframleiðslu og styrk mengunarefna frá verksmiðju, ásamt breytingum á aðferðum til að hreinsa útblástur mengunarefna, umfram þau ákvæði sem koma fram í gildandi leyfum.

Aukin efnistaka getur haft verulega meiri neikvæð sjónræn áhrif, t.d. áhrif á jarðmyndanir, landslag og útvist en sú efnistaka sem þegar hefur átt sér stað. Einstakar breytingar á framkvæmdum geta þannig haft samlegðaráhrif á þessa umhverfisþætti sem ekki er unnt að taka afstöðu til nema litið sé á allar áformaðar breytingar í heild sinni.

Framleiðsluaukning í verksmiðju ásamt auknum styrk mengandi efna í útblæstri og fráveitu frá henni getur dregið úr gæðum lofts og vatns í nágrenni við verksmiðjuna með tilheyrandi takmörkun á landnotkun hvað varðar t.d. fasta búsetu, landnytjar og veiði. Tilkoma vothreinsunar til viðbótar við þurrhreinun á útblæstri frá verksmiðju getur aukið neikvæð áhrif uppsöfnunar þrávirkra efna á lífríki sjávar og haft samanlögð og sammögnuð áhrif á lífríki með öðrum verksmiðjum í nágrenninu sem hafa t.d. fráveitu til sjávar.

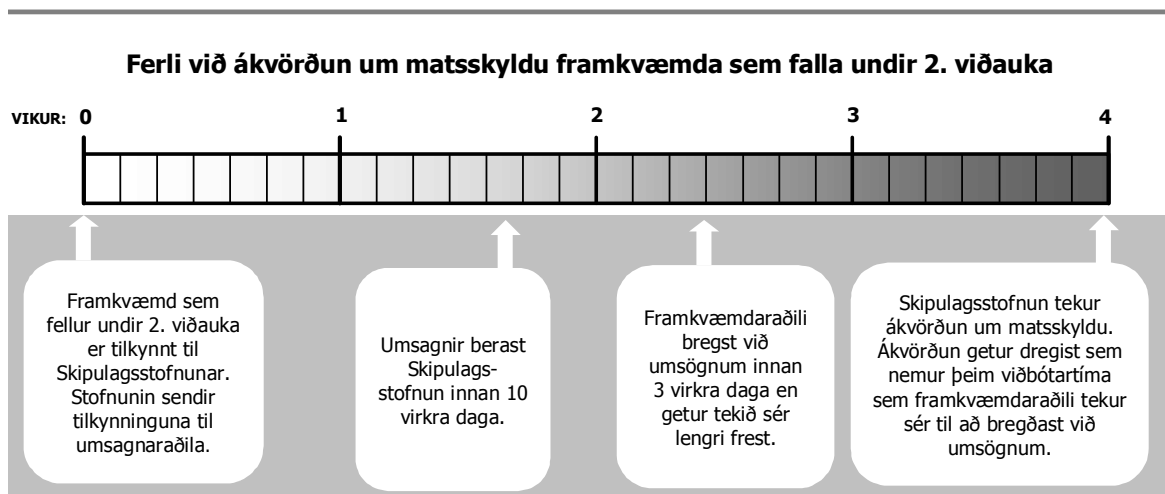
2.2.3 Ferli við ákvörðun um matsskyldu

Frá því Skipulagsstofnun tekur við erindi framkvæmdaraðila þar sem óskað er ákvörðunar um matsskyldu framkvæmdar sem tilgreind er í 2. viðauka hefur stofnunin 4 vikur til að taka ákvörðun. Áður þarf Skipulagsstofnun að leita umsagnar leyfisveitenda og annarra sem hafa lögbundnu hlutverki að gegna varðandi viðkomandi framkvæmd, allt eftir eðli máls hverju sinni (sjá mynd 2).

Umsagnaraðilum eru veittir a.m.k. 10 virkir dagar, frá því erindi berst frá Skipulagsstofnun, til að taka rökstudda afstöðu til matsskyldu framkvæmdar út frá viðmiðunum í 3. viðauka laga um mat á umhverfisáhrifum sem og öðrum lögum og reglugerðum sem falla undir þeirra starfssvið.

Framkvæmdaraðila eru veittir a.m.k. 3 virkir dagar, frá því umsagnir berast frá Skipulagsstofnun, til að fara yfir og bregðast við framkomnum umsögnum. Telji framkvæmdaraðili ástæðu til að taka sér lengri tíma til að bregðast við umsögnum er honum það heimilt og þarf framkvæmdaraðili að gera Skipulagsstofnun viðvart. Þá lengist frestur Skipulagsstofnunar til að taka ákvörðun um matsskyldu sem því nemur.

Mynd 2. Ferli við ákvörðun um matsskyldu.



2.2.4 Gögn lögð fram með tilkynningu til ákvörðunar um matsskyldu

Þau gögn sem leggja þarf fram með tilkynningu til ákvörðunar Skipulagsstofnunar um matsskyldu eru eftir því sem við getur átt hverju sinni:

- **Lýsing á** fyrirhugaðri **framkvæmd**, umfangi hennar og helstu framkvæmda- og rekstrarþáttum.
- Stutt **lýsing á staðháttum**, landslagi, gróðurfari og landnotkun og hvort fyrirhugað framkvæmdasvæði er á eða nærri verndarsvæði.
- Lýsing á **hvaða þættir** framkvæmdar og/eða rekstrar kunni helst að **valda áhrifum á umhverfið**.
- Upplýsingar um **hvernig** fyrirhuguð **framkvæmd fellur að** gildandi **skipulagsáætlunum**.
- Upplýsingar um **fyrirliggjandi álit umsagnaraðila og annarra** sem framkvæmdaraðili kann að hafa leitað til.
- **Mynd/Uppdráttur** af fyrirhugaðri framkvæmd og afstöðu hennar í landi þar sem fram koma mörk framkvæmdasvæðis og mannvirki sem fyrir eru á svæðinu.

Gögnin þurfa að uppfylla þær kröfur sem gerðar eru í 10. gr. reglugerðar um mat á umhverfisáhrifum. Framkvæmdaraðili getur lagt fram rannsóknir eða athuganir á umhverfisáhrifum umfram þær kröfur sem koma fram í reglugerð. Misjafnt er eftir eðli og umfangi framkvæmdar hversu nákvæmar upplýsingar þarf að leggja fram en samráð við Skipulagsstofnun um framsetningu og umfang gagna kann að spara fé og fyrirhöfn (sjá dæmi á mynd 3 um framsetningu tilkynningar til ákvörðunar um matsskyldu).

Hafa þarf samráð við Skipulagsstofnun um eintakafjölda þegar gögn eru lögð fram til ákvörðunar um matsskyldu.

Við tilkynningu mjög umfangslítilla framkvæmda getur í sumum tilvikum talist nægjanlegt að skila samantekt á fáum blaðsíðum ásamt mynd, korti eða uppdrætti, en í öðrum tilvikum getur verið þörf á mun ítarlegri gögnum.

Gögnin þurfa að miðast við það að umsagnaraðilum og Skipulagsstofnun sé gert kleift á grundvelli þeirra að taka rökstudda afstöðu til þess hvort framkvæmd skuli háð mati á umhverfisáhrifum eða ekki á grunni þeirra viðmiðana sem fram koma í 3. viðauka.

Það ferli sem á sér stað við ákvörðun um matsskyldu framkvæmda sem falla undir 2. viðauka felur í sér nokkurt „mat á umhverfisáhrifum“ viðkomandi framkvæmdar. Framkvæmdaraðili leggur fram greinargerð með lágmarksupplýsingum um framkvæmd og leitað er umsagnar leyfisveitenda og umsagnaraðila. Skipulagsstofnun tekur ákvörðun um matsskyldu á áþekkan máta og þegar álit stofnunarinnar um mat á umhverfisáhrifum er gefið, þ.e. á grunni framlagðra gagna framkvæmdaraðila og umsagna. Á þessu stigi er þó eingöngu verið að taka ákvörðun um það hvort framkvæmdin skuli háð mati á umhverfisáhrifum eða ekki.

2.2.5 Umsagnir

Í umsögn til Skipulagsstofnunar um matsskyldu framkvæmdar þarf að koma fram rökstudd afstaða og ábendingar um þau atriði sem falla undir starfssvið umsagnaraðilans. Afar mikilvægt er að afstaða umsagnaraðila sé skýr og vel rökstudd. Í umsögn við ákvörðun um matsskyldu framkvæmdar þarf að koma fram:

- Hvort nægileg grein sé gerð fyrir **framkvæmd, umhverfi, samræmi við skipulagsáætlanir, umhverfisáhrifum, mótvægisáðgerðum og vöktun**.

- **Leyfi** sem varða framkvæmdina og eru á starfssviði umsagnaraðila.
- Hvort **framkvæmd kunni að hafa umtalsverð umhverfisáhrif** í för með sér m.t.t. starfssviðs umsagnaraðila.
- **Á hvaða forsendum framkvæmd er talin líkleg eða ólíkleg til að hafa umtalsverð umhverfisáhrif** í för með sér að teknu tilliti til viðmiðana í 3. viðauka og starfssviðs umsagnaraðila.
- Leiðbeining um það **hvaða viðbótargögn umsagnaraðili telur að liggja þurfi fyrir** með tilvísun til 10. gr. reglugerðar um mat á umhverfisáhrifum **ef umsagnaraðili telur ekki mögulegt að taka skýra afstöðu** á grunni þeirra gagna sem lögð eru fram.

Fjallað er nánar um umsagnaraðila í 5. kafla.

2.2.6 Ákvörðun Skipulagsstofnunar um matsskyldu

Þegar öll gögn hafa borist Skipulagsstofnun, þ.e. umsagnir leyfisveitenda og annarra umsagnaraðila ásamt viðbrögðum framkvæmdaraðila við þeim, tekur Skipulagsstofnun ákvörðun um það hvort framkvæmd skuli háð mati á umhverfisáhrifum að teknu tilliti til þeirra viðmiðana sem fram koma í 3. viðauka.

Ákvörðunin er kynnt umhverfisráðuneytinu, framkvæmdaraðila, umsagnaraðilum, öðrum þeim sem málið varðar og almenningi með auglýsingu í dagblaði sem gefið er út á landsvísu innan viku frá því að hún liggur fyrir. Hún er einnig gerð aðgengileg á heimasíðu Skipulagsstofnunar: www.skipulag.is.

2.2.7 Málskot

Ákvörðun Skipulagsstofnunar um matsskyldu framkvæmdar má kæra til úrskurðarnefndar umhverfis- og auðlindamála, sbr. 14. gr. laganna. Þeir einir geta kært til nefndarinnar sem hafa lögvarðra hagsmuna að gæta tengda ákvörðunum Skipulagsstofnunar í þeim tilgangi að fá þær felldar úr gildi eða fá þeim breytt, t.d. landeigendur, nágrannar og veiðiréttshafar. Sama réttar njóta umhverfisverndar- og hagsmunasamtök með 30 félagsmenn eða fleiri og það samrýmist tilgangi samtakanna að gæta þeirra hagsmuna sem kæran lýtur að. Kærufrestur er 1 mánuður frá birtingu auglýsingar um ákvörðun og skal kæra lögð fram til nefndarinnar innan þess tíma. Frá lokum kærufrests hefur nefndin 3-6 mánuði til að kveða upp rökstuddan úrskurð um kærur. Úrskurður nefndar um umhverfis- og auðlindamál um kærðar matsskylduákvæðanir er endanlegur úrskurður um matsskyldu á stjórnarsýslustigi.

2.2.8 Heimild til að sleppa málsmeðferð vegna ákvörðunar um matsskyldu

Ef framkvæmdaraðili sem hyggst ráðast í framkvæmd, sem talin er upp í 2. viðauka, telur að framkvæmdin geti haft í för með sér umtalsverð umhverfisáhrif vegna umfangs, eðlis eða staðsetningar getur hann sleppt málsmeðferð vegna ákvörðunar um matsskyldu og farið beint í gerð matsáætlunar (sjá 3. kafla). Framkvæmdaraðili gerir þá Skipulagsstofnun grein fyrir þeirri afstöðu sinni að meta skuli umhverfisáhrif framkvæmdarinnar. Fallist Skipulagsstofnun á rök hans er unnt að leggja tillögu að matsáætlun fram án ákvörðunar um matsskyldu.

2.3 Framkvæmdir á sama svæði

Ef fyrirhugað er að ráðast í fleiri en eina matsskylda framkvæmd á sama svæði eða framkvæmdirnar eru háðar hver annarri getur Skipulagsstofnun ákveðið, að höfðu samráði við viðkomandi framkvæmdaraðila og leyfisveitendur að **umhverfisáhrif** þeirra skuli **metin sameiginlega**. Er þá gerð ein tillaga að matsáætlun fyrir framkvæmdirnar og ein frummatsskýrsla og matsskýrsla.

Dæmi um tvær framkvæmdir á sama svæði sem metnar eru sameiginlega

Ef framkvæmdaraðili hyggur á byggingu tveggja vatnsaflsvirkjana á sama svæði, t.d. þar sem sama vatnsfallið er virkjað með nokkurra km millibili, getur Skipulagsstofnun farið fram á það að umhverfisáhrif beggja virkjana verði metin sameiginlega. Þannig verði gerð ein matsáætlun, frummatsskýrsla og matsskýrsla og tekið saman eitt álit um báðar framkvæmdirnar. Framkvæmdaraðili getur eftir sem áður greint skýrt á milli virkjananna ef þær eru ekki háðar hvor annarri þannig að tekin sé afstaða til umhverfisáhrifa hvorrar virkjunar um sig í álitum Skipulagsstofnunar. T.d. gæti önnur virkjunin haft umtalsverð umhverfisáhrif í för með sér og því væri ekki mælt með henni en mælt væri með hinni virkjuninni með eða án skilyrða þar sem hún hefði ekki umtalsverð umhverfisáhrif í för með sér.

Ákvörðunin er kynnt umhverfisráðuneytinu, framkvæmdaraðila, umsagnaraðilum, öðrum þeim sem málið varðar og almenningi með auglýsingu í dagblaði sem gefið er út á landsvísu innan viku frá því að hún liggur fyrir.

2.3.1 Málskot

Ákvörðun Skipulagsstofnunar um að meta skuli sameiginlega fleiri en eina matsskylda framkvæmd sem fyrirhugaðar eru á sama svæði eða framkvæmdirnar eru háðar hver annarri er kæránleg til umhverfisráðherra, sbr. 14. gr. laganna. Þeir einir geta kært til ráðherra sem eiga lögvarðra hagsmuna að gæta tengda ákvörðunum Skipulagsstofnunar í þeim tilgangi að fá þær felldar úr gildi eða fá þeim breytt, t.d. landeigendur, nágrennar, veiðiréttshafar. Sama réttar njóta umhverfisverndar- og hagsmunasamtök með 30 félagsmenn eða fleiri. Kærufrestur er 1 mánuður frá tilkynningu um ákvörðun Skipulagsstofnunar og skal kæra lögð fram til umhverfisráðherra innan þess tíma. Frá lokum kærufrests hefur ráðherra 2 mánuði til að kveða upp rökstuddan úrskurð um kærur. Úrskurður ráðherra er endanlegur úrskurður á stjórnarsýslustigi.

Mynd 3. Dæmi um framsetningu tilkynningar til ákvörðunar um matsskyldu.

Það fer eftir eðli, umfangi og staðsetningu framkvæmdar hversu nákvæmra upplýsinga er þörf þegar framkvæmd er tilkynnt til Skipulagsstofnunar til ákvörðunar um matsskyldu. Hægt er að leggja fram gögn á mismunandi vegu en þess þarf sérstaklega að gæta að framlögð gögn séu fullnægjandi til að unnt sé að taka afstöðu til matsskyldu framkvæmdarinnar út frá viðmiðunum í 3. viðauka.

Að neðan er dæmi um framsetningu upplýsinga sem fylgja tilkynningu til ákvörðunar um matsskyldu.

1. Inngangur/grunnupplýsingar**Inngangur**

Upplýsingar um framkvæmdaraðila, ráðgjafa, tilgang og markmið framkvæmdar, tímaáætlanir, sveitarfélög, staðsetning o.þ.h.

2. Framkvæmdalýsing

- 2.1 Vegagerð
- 2.2 Efnistaka
- 2.3 Brúargerð
(o.s.frv. eftir því sem við á)

Framkvæmdalýsing

Framkvæmdaþáttum lýst, t.d. lagningu vega, efnispörf, efnistökuþöðum. Magntölur birtar.

3. Framkvæmda-/áhrifsvæði

- 3.1 Náttúrufar
 - 3.1.1 Gróðurfar
 - 3.1.2 Dýralíf
 - 3.1.3 Jarðmyndanir
- 3.2 Samfélag
- 3.3 Menningarminjar
- 3.4 Landnotkun
(o.s.frv. eftir því sem við á)

Grunnástand framkvæmda- og áhrifsvæðis

Staðháttum, landslagi, jarðfræði, gróðurfari, menningarminjum og landnotkun á svæðinu lýst. Vísað í heimildir. Gerð grein fyrir þeim þáttum framkvæmdar sem valda helstu áhrifum á umhverfið. Helstu mögulegum áhrifum lýst á grunni fyrirbyggjandi gagna.

4. Skipulag/verndarsvæði

- 4.1 Skipulagsáætlanir í gildi
- 4.2 Áhrif á skipulagsáætlanir
- 4.3 Verndun skv. lögum, reglugerðum eða alþjóðasamningum

Skipulag og verndun

Fjallað um samræmi framkvæmdar við skipulagsáætlanir og þörf á breytingu þeirra. Einnig verndun skv. íslenskum lögum, reglugerðum eða alþjóðasamningum ef um hana er að ræða á framkvæmda- og/eða áhrifsvæðinu.

5. Samráð

- 6.1 Sveitarstjórn
- 6.2 Umhverfisstofnun
- 6.2 Fornleifavernd ríkisins
- 6.3 Veiðimálastjóri
- 6.4 Landeigendur
(o.s.frv. eftir því sem við á)

Samráð

Greint frá því samráði sem átt hefur sér stað. Álit þeirra sem samráð hefur verið haft við látið uppi og einnig hvernig framkvæmdaraðili hefur unnið úr framkomnum athugasemdum.

**6. Loftmyndir/kort/upprættir
(Önnur fylgigögn eftir atvikum)****Loftmyndir/kort/upprættir**

Loftmynd, kort eða upprættur, t.d. í mælikvarðanum 1:25.000 – 1:5.000 þar sem framkvæmdaþættir, t.d. veglína og efnistökuastaðir, hafa verið teiknaðir inn á. Mannvirki sem fyrir eru á svæðinu komi einnig fram á upprættinum ásamt skýringum og helstu örnefnum.

3 Matsáætlun

Í þessum kafla er fjallað um:

- Tillögu framkvæmdaraðila að matsáætlun.
- Ferli við ákvörðun um tillögu að matsáætlun.
- Ákvörðun Skipulagsstofnunar um tillögu að matsáætlun.

3.1 Matsáætlun

Matsáætlun er áætlun um það hvaða þætti framkvæmdar og umhverfis lögð verður áhersla á við matsvinnuna og fjallað verður um í frummatsskýrslu, sbr. 8. gr. laganna. Áætlunin er nokkurs konar verklýsing fyrir framkvæmdaraðila, Skipulagsstofnun, umsagnaraðila og almenning til að vinna eftir og fylgjast með því hvort fullnægjandi upplýsingar komi fram í frummatsskýrslu um framkvæmd, starfsemi sem henni fylgir og áhrif á umhverfið. Í matsáætlun þarf að koma fram hvaða upplýsingar verða birtar í frummatsskýrslu, hvernig og hvenær þeirra var/verður aflað og til hvaða svæðis þær ná. Framkvæmdaraðili þarf að leggja fram tillögu að matsáætlun til ákvörðunar Skipulagsstofnunar eins snemma á undirbúningsstigi framkvæmdar og kostur er. Mikilvægt er að gera sér grein fyrir því að tillaga að matsáætlun byggir á fyrirliggjandi gögnum og að ekki er gert ráð fyrir beinum rannsóknum vegna undirbúnings matsáætlunarinnar sjálfrar.

Matsáætlun er tæki framkvæmdaraðila til að fjalla um þá þætti sem skipta mestu máli og sem nauðsynlegt er að afla vitneskju um til að meta áhrif framkvæmda á umhverfið. Matsáætlun getur þannig aukið gæði matsvinnunnar og sparað bæði tíma og fé.

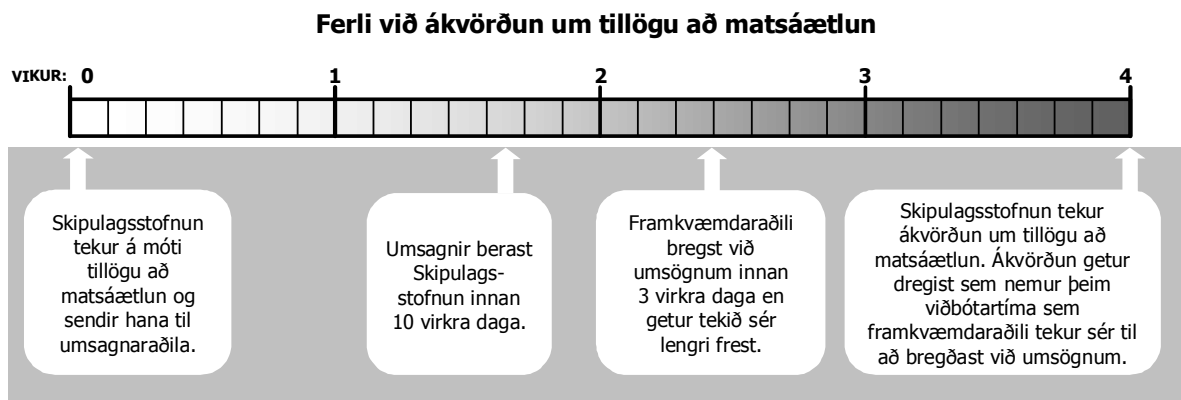
Framkvæmdaraðili kynnir matsáætlun þannig að almenningur, umsagnaraðilar og Skipulagsstofnun geti sem fyrst komið með ábendingar um hvað beri að leggja mesta áherslu á við mat á umhverfisáhrifum og hvaða upplýsinga þurfi að afla svo unnt verði að segja nægilega til um væntanleg umhverfisáhrif framkvæmdar.

3.2 Ferli við ákvörðun um tillögu að matsáætlun

Frá því Skipulagsstofnun tekur við tillögu framkvæmdaraðila að matsáætlun hefur stofnunin 4 vikur til að taka ákvörðun um tillöguna. Áður þarf Skipulagsstofnun að leita eftir umsögn leyfisveitenda og eftir atvikum annarra aðila um tillöguna. Umsagnaraðilar fá a.m.k. 10 virka daga til að gefa álit á tillögunni (sjá mynd 4). Skipulagsstofnun kynnir tillöguna með fréttatilkynningu og á heimasíðu stofnunarinnar. Allir geta sent Skipulagsstofnun athugasemdir innan tilskilins tímafrests sem er sá sami og umsagnaraðilar hafa til að koma að sínu áliti eða 10 virkir dagar.

Umsagnir og athugasemdir sem berast Skipulagsstofnun eru sendar framkvæmdaraðila sem hefur a.m.k. 3 virka daga til að bregðast við þeim. Ef framkvæmdaraðili óskar eftir lengri fresti skal hann gera Skipulagsstofnun viðvart og lengist þá frestur stofnunarinnar til að taka ákvörðun sem nemur þeim viðbótarfresti sem framkvæmdaraðili tekur sér.

Mynd 4. Ferli við ákvörðun um tillögu að matsáætlun.



3.3 Tillaga að matsáætlun

Í tillögu að matsáætlun þarf ávallt að koma fram titill, þ.e. heiti framkvæmdar og sveitarfélags þar sem hún er fyrirhuguð. Heitið þarf að vera í samræmi við þá framkvæmd og starfsemi sem henni fylgir og þarf að vera lýsandi fyrir framkvæmdina. Í sumum tilfellum getur verið æskilegt að fram komi efnisyfirlit yfir efni tillögunnar og inngangur ef talin er þörf á því.

Tillaga að matsáætlun er niðurstaða vinsunar framkvæmdaraðila á þeim umhverfisþáttum sem hann telur að þurfi nánari skoðunar við vegna framkvæmdar. Tillagan er í raun áætlun framkvæmdaraðila yfir þá tilhögun sem hann leggur til að höfð verði við matsvinnuna. Mikilvægt er að niðurstaða vinsunar framkvæmdaraðila sé rökstudd og að greint sé frá ástæðum þess að ekki sé fyrirhugað að meta áhrif á tiltekna umhverfisþætti telji framkvæmdaraðili ekki þörf á því. Í tillögu að matsáætlun fjallar framkvæmdaraðili á markvissan og skýran hátt í sem stystu máli og eftir því sem við á um:

- Þá þætti framkvæmdar og starfsemi sem henni fylgir og eru líklegir til að **valda umhverfisáhrifum**.
- Þá þætti umhverfisins sem líklega **verða fyrir umhverfisáhrifum**.
- Hvernig fyrirhugað er að **standa að mati** á umhverfisáhrifum og hvernig fyrirhugað er að **setja fram niðurstöður í frummatsskýrslu**.

Á mynd 5 er sýnt dæmi um framsetningu tillögu að matsáætlun.

3.3.1 Framkvæmd og starfsemi sem henni fylgir

Fjalla þarf eftir því sem við á um framkvæmdina og starfsemi sem henni fylgir:

- Fram komi hver sé **tilgangur** framkvæmdar og þeirrar starfsemi sem henni fylgir. Fram komi upplýsingar um **matsskyldu** með vísan til 5. eða 6. gr. í lögum um mat á umhverfisáhrifum og viðeigandi liða í 1. og 2. viðauka við lögina. Fram komi **umfang framkvæmdarinnar** s.s. stærð og gerð mannvirkja, framleiðsluferlar, tegund og magn hráefnis og hljóðstig frá starfsemi. Einnig skal greint frá mögulegri áfangaskiptingu.

- Fram komi hvaða **afleiddar framkvæmdir** og starfsemi teljast hluti hinnar matsskyldu framkvæmdar s.s efnistaka, vatnsöflun, raforkuöflun o.s.frv.
- Fram komi ef mögulegt er hvaða **framkvæmdakostir** koma til greina, þ.e. hvert sé umfang þeirra, tilhögun og staðsetning og hvernig framsetningu þeirra verði háttað í frummatsskýrslu. Framkvæmdaraðili ákveður hvaða útfærslu framkvæmdar hann leggur fram til mats á umhverfisáhrifum. Í flestum tilfellum eru metin umhverfisáhrif af fleiri en einum kosti, t.d. hvað varðar staðarval framkvæmdar eða útfærslu að öðru leyti. Með slíkri framsetningu hefur framkvæmdaraðili nokkuð meira svigrúm til að nota matsferlið við val á þeirri útfærslu sem vænlegust er heldur en ef lagt er upp með eina ákveðna útfærslu. Framkvæmdaraðili getur þurft að greina frá öðrum framkvæmdakostum en þeim sem hann telur koma til greina. Er þá gerð grein fyrir ástæðum þess að framkvæmdaraðili telur þá kosti ekki koma til greina.

Dæmi um framsetningu kosta í tillögu að matsáætlun

Afmörkun athugunarsvæðis - belti. Þar sem framkvæmdaraðili hefur svigrúm til þess að velja marga kosti á útfærslu framkvæmdar, t.d. á legu vega eða háspennulínu, er æskilegt að afmarka athugunarsvæði í tillögu að matsáætlun, þ. e. nokkurs konar belti á uppdrætti. Þannig er gert ráð fyrir að mannvirkin verði innan beltisins þó svo að endanleg staðsetning hafi ekki verið ákveðin. Greint verði frá því að innan þessa beltis muni framkvæmdaraðili meta þá umhverfispætti sem líklegt sé að verði fyrir áhrifum af framkvæmdum og greina frá niðurstöðum matsins í frummatsskýrslu og hver eða hverjir hans kostir verða. Við þessa framsetningu hafa eiginlegir kostir enn ekki verið ákveðnir, heldur verða þeir valdir í matsferlinu og þá m.a. með tilliti til niðurstöðu þess. Með þessu móti er hægt að hnika staðsetningu framkvæmdar, t.d. vegi eða háspennulínu, vegna umhverfisáhrifa sem koma í ljós við matið, t.d. vegna náttúrufars eða fornminja.

Afmörkun tveggja eða fleiri kosta. Þar sem framkvæmdaraðili hyggst kynna nokkra kosti, t.d. á efnisnámi, sem liggja fjarri hver öðrum og ekki er raunhæft að afmarka samfellt athugunarsvæði, er æskilegt að afmarka fyrirhugaða legu þessara kosta á uppdrætti. Greint verði frá því að framkvæmdaraðili muni meta þá umhverfispætti sem líklegt sé að verði fyrir áhrifum af framkvæmdum, greina frá niðurstöðum matsins í frummatsskýrslu og því hver eða hverjir verði hans kostir sem og hvaða aðrir kostir komi til greina. Við þessa framsetningu er fleiri en einn kostur settur fram en ekki gert upp á milli kostanna á þessu stigi heldur er beðið með það þar til mati er lokið, enda umhverfisáhrif þá ljós.

Afmörkun eins kosta. Í einstaka tilfellum er strax í tillögu að matsáætlun eingöngu lagður fram einn kostur á staðarvali og útfærslu framkvæmdar. Þetta getur stafað af því að ekki er um neina raunhæfa kosti að ræða, framkvæmdaraðili kys af öðrum ástæðum að leggja einn kost fram eða að fyrirhugað er að bæta við mannvirkjum eða auka umfang þeirrar starfsemi sem fyrir er. Ef framkvæmdaraðili hyggst ekki meta umhverfisáhrif af kostum sem talist geta raunhæfir, t.d. útfærslu framkvæmdar sem er líkleg til að hafa önnur umhverfisáhrif í för með sér, ber honum að greina frá því í tillögu að matsáætlun og rökstyðja ástæður þess að ekki eru lagðir fram fleiri kostir

- Meðal þeirra kosta sem greina skal frá er **núllkostur**, þ.e. að aðhafast ekkert. Núllkostur miðast því við grunnástand, þ.e. það ástand sem ríkir á umræddu svæði m.t.t. náttúrufars og samfélags, þ.m.t. þau mannvirki sem reist hafa verið og þá starfsemi sem fyrir er.
- **Leyfi.** Fram komi upplýsingar um hvaða leyfum framkvæmdin og starfsemi sem henni fylgir er háð, s.s. framkvæmdaleyfi, byggingarleyfi, rannsóknar- og virkjunarleyfi, starfsleyfi og rekstrarleyfi og hvort unnið verði samtímis að mati á umhverfisáhrifum og starfsleyfi.

Mat á umhverfisáhrifum og starfsleyfi

Þegar um framkvæmd vegna starfsleyfissskylds atvinnureksturs er að ræða, sem jafnframt er matsskyld, er framkvæmdaraðila heimilt að fengnu samþykki Skipulagsstofnunar að vinna matsáætlun í samráði við starfsleyfisveitanda. Þannig er á sama tíma unnið að frummatsskýrslu og starfsleyfi. Umhverfisstofnun og heilbrigðisnefndir sveitarfélaga veita starfsleyfi.

3.3.2 Framkvæmda- og áhrifasvæði

Fjalla þarf eftir því sem við á um framkvæmda- og áhrifasvæði:

- Mikilvægt er að **skilgreina landþörf framkvæmdarinnar og það landsvæði sem athuganir muni ná til og áhrifa hennar kann að gæta á** eins og kostur er miðað við fyrirliggjandi framkvæmdakosti. Sýna þarf athugunarsvæði á uppdrætti, helst á loftmyndagrunni, t.d. í mkv. 1:25.000-1:5.000. Með líklegu áhrifasvæði framkvæmdar er átt við svæði sem ætla má að verði fyrir áhrifum vegna t.d. loft- eða hljóðmengunar, breytinga á vatnafari eða sjónrænna áhrifa.
- Lýsa í stuttu máli **staðháttum** miðað við fyrirliggjandi upplýsingar s.s. landslagi, gróðurfari, dýralífi og landnotkun.
- Gefa skal yfirlit yfir **verndarsvæði, kvaðir og takmarkanir** á landnotkun, s.s. vegna verndunar skv. lögum eða náttúruvár.
- Gera skal grein fyrir hvort og þá hvaða **framkvæmdir** eru fyrirhugaðar **á sama svæði** þ.e. framkvæmdum sem tengjast þeirri framkvæmd sem verið er að meta þar sem það á við, s.s. vegum, veitum og hafnarmannvirkjum.
- Gera skal grein fyrir fyrirliggjandi **skipulagsáætlunum**, þ.e. svæðisskipulagi, aðalskipulagi og/eða deiliskipulagi og skipulagstillögum í vinnslu og greina frá því hvort framkvæmdin er í samræmi við þær.

3.3.3 Umfang og áherslur mats á umhverfisáhrifum

Mikilvægt er að í tillögu að matsáætlun komi skýrt fram hvaða fyrirliggjandi gögn, rannsóknir og athuganir eigi að nota við matið og hvaða rannsóknir eða athuganir eru fyrirhugaðar vegna matsins. Þannig sé ljóst hvaða gögn verði lögð fram til að uppfylla þær kröfur sem koma fram í 8. gr. laga og 13. gr. reglugerðar um mat á umhverfisáhrifum.

- Gera þarf grein fyrir og lýsa hvaða **þættir framkvæmdar og starfsemi** sem henni fylgir **eru líklegir til að valda umhverfisáhrifum**, s.s. stærð og gerð mannvirkja, framleiðsluferla, magn og gerð mengunarefna og hljóðstig frá starfsemi. Mikilvægt er að þar sem fyrir liggja upplýsingar um stærðir og magn séu þær lagðar fram. Fram komi upplýsingar um fyrirhugaðan framkvæmdatíma og rekstartíma þannig að ef t.d. starfsemi er ekki samfelld allt árið verði tilgreint á hvaða árstíma hún fari fram. Ennfremur verði gerður greinarmunur á þeim áhrifum sem framkvæmdin kunnir að hafa annars vegar á framkvæmdatíma og hins vegar á rekstartíma.
- Gera skal grein fyrir hvaða **umhverfisþættir** eru taldir **líklegir til að verða fyrir áhrifum** af framkvæmd og starfsemi sem henni fylgir:
 - Menn, samfélag, heilbrigði, menning, atvinna og efnisleg verðmæti.
 - Dýr, plöntur og annað í lífríkinu.
 - Jarðvegur, jarðmyndanir, sjór, vatn, loft og veðurfar.
 - Landslag.
 - Menningarminjar.
- Koma þarf fram hvers konar **umhverfisáhrifa** megi vænta á ólíka umhverfisþætti:
 - Bein og óbein áhrif.
 - Jákvæð og neikvæð áhrif.
 - Varanleg og tímabundin áhrif.
 - Afturkræf og óafturkræf áhrif.
 - Samvirk og sammögnuð áhrif.
- Gera skal grein fyrir hvernig fyrirhugað er að **standa að mati** á umhverfisáhrifum fyrrnefndra þátta s.s. hvort og þá hvaða fyrirliggjandi gögn, rannsóknir og heimildir framkvæmdaraðili

hyggst nýta við matsvinnuna, hvernig fyrirhugað sé að standa að gagnaöflun og rannsóknum sem framkvæmdaraðili hyggst nýta við matsvinnuna.

- Lýsa þarf því **hvar, hvenær og hvernig** fyrirhugað er að gera athuganir eða framkvæma mælingar og hvernig fyrirhugað er að vinna úr gögnum, hvaða aðferðum verður beitt við að meta umhverfisáhrifin og hvernig fyrirhugað er að setja niðurstöðurnar fram í frummatsskýrslu.

Upplýsingar um fyrirbyggjandi og fyrirhugaðar rannsóknir

Gera þarf skýran greinarmun á því í tillögu að matsáætlun hvaða **fyrirliggjandi rannsóknarniðurstöður** verða nýttar við mat á umhverfisáhrifum viðkomandi framkvæmdar og hvaða **rannsóknir er fyrirhugað að ráðast** í vegna mats á umhverfisáhrifum framkvæmdarinnar. Koma þarf fram um hvað þessar rannsóknir fjalla, s.s. áhrif á umhverfisþætti eins og gróður, vatnafar og samfélag, hvaða aðilar standa að þeim, hvenær þær eru gerðar og útgáfuár.

Dæmi um framsetningu upplýsinga um hvernig staðið verði að mati á gróðurfari og hvernig fyrirhugað er að setja fram niðurstöður í frummatsskýrslu (hvar, hvenær og hvernig)

Miðlunarlón:

- Framkvæmdin mun hafa bein og óbein, varanleg áhrif á gróðurfari á svæði sem er áætlað allt að 12 km². Áætlað er að um 4 km² votlendis fari undir vatn og uppbyggð vegi. Samkvæmt gróðurfarsúttekt frá árinu 1989 er þurrlendisgróður ríkjandi á svæðinu og hafa hvorki fundist sérstæðar plöntutegundir á fyrirhuguðu framkvæmdasvæði né tegundir á válista Náttúrufræðistofnunar Íslands. Votlendi er þó talið nokkuð sérstætt. Í frummatsskýrslu verður fjallað um einkenni og sérstöðu gróðurfars á fyrirhuguðu framkvæmdasvæði.
- Fyrirliggjandi gögn og rannsóknir verða nýttar við matið. Einnig verða gerðar rannsóknir á gróðurfari á votlendi á áhrifasvæði í júní-ágúst á næsta ári. Greint verður frá tegundum á válista.
- Helstu gróðurlendi á framkvæmdasvæðinu verða afmörkuð á loftmynd EDA unnið verður gróðurkort af framkvæmdasvæðinu. Í frummatsskýrslu verður lagt mat á áhrif framkvæmdarinnar á gróður. Meðal annars á skerðingu votlendis og ef ástæða er til settar fram tillögur um raunhæfar mótvægisáðgerðir.

Dæmi um framsetningu upplýsinga um hvernig staðið verði að mati á hljóðvist og hvernig fyrirhugað er að setja fram niðurstöður í frummatsskýrslu (hvar, hvenær og hvernig)

Nýr og uppbyggður vegur:

- Framkvæmdin mun hafa áhrif á hljóðvist í nærliggjandi frístundabyggðum.
- Ekki eru til gögn um hljóðvist í frístundabyggðunum. Reiknað verður út núverandi jafngildishljóðstig í frístundabyggðunum m.v. áætlaða umferð um veginn samkvæmt umferðarspá fyrir svæðið til ársins 2020.
- Í frummatsskýrslu verður gerð grein fyrir niðurstöðum útreikninga og þær settar fram á dynlínukorti. Gefin verða upp punktgildi fyrir þau frístundahús sem standa næst veginum. Ef ástæða þykir til verða settar fram tillögur um raunhæfar mótvægisáðgerðir.

3.3.4 Kynning og samráð

Framkvæmdaraðila ber að kynna tillögu að matsáætlun opinberlega í 2 vikur, áður en hún er formlega send Skipulagsstofnun, með auglýsingu og upplýsingum sem vísa á tillöguna á Netinu.

Við gerð tillögu að matsáætlun þarf framkvæmdaraðili að hafa forgöngu um að kynna, leita upplýsinga og fá fram afstöðu leyfisveitenda og eftir atvikum annarra umsagnaraðila og almennings um á hverju þurfi að taka í frummatsskýrslu. Þetta þarf að gera eins snemma og kostur er t.d. á fundum, með bréfum eða blaðgreinum.

Framkvæmdaraðili getur einnig kynnt tillöguna t.d. á almennum kynningarfundum eða með opnu húsi. Með þessu er almenningi gefinn kostur á að koma á framfæri athugasemdum við tillöguna áður en hún er formlega lögð fram. Leyfisveitendur og umsagnaraðilar geta einnig nýtt þessa kynningu til að koma á framfæri ábendingum til framkvæmdaraðila. Mikilvægt er að við gerð tillögu að matsáætlun skoði framkvæmdaraðili vandlega og nýti sér upplýsingar og afstöðu leyfisveitenda, umsagnaraðila og almennings sem hafa tjáð sig um tillögu að matsáætlun eða fyrirhugaða framkvæmd á þessu stigi.

Kynning og samráð við almenning

Matsáætlun er nokkurs konar verklýsing þar sem fram kemur hvernig staðið verður að matinu og hvaða þætti framkvæmdar og umhverfis verður fjallað um. Framkvæmdaraðili kynnir matsáætlun þannig að almenningur hafi tækifæri snemma í matsferlinu til að koma með ábendingar um hvað beri að leggja áherslu á og hverju megi sleppa. Matsáætlunarstigið dregur fram þau atriði sem skipta máli fyrir þá aðila sem kunna að verða fyrir einhver konar tjóni eða búsíflum vegna framkvæmda.

Samkvæmt stjórnslulögum ber stjórnvöldum að veita nauðsynlega aðstoð og leiðbeiningar varðandi þau mál sem snerta starfssvið þeirra. Þetta felur í sér að stjórnvöldum er skylt að leiðbeina um hvaða upplýsinga þarf að afla við undirbúning máls. Leiðbeiningarnar geta verið almennar, t.d. í forni útgefins efnis, en skylt er að veita einstaklingsbundnar leiðbeiningar ef eftir þeim er leitað. Stjórnvaldi er hins vegar ekki skylt að veita umfangsmikla, sérfræðilega ráðgjöf, t.d. sérstakar athuganir eða rannsóknir í tengslum við þá framkvæmd sem um ræðir.

- Í tillögu að matsáætlun þarf að greina í stuttu máli frá **kynningu** og **samráði sem hefur þegar farið fram** á vegum framkvæmdaraðila og gefa upplýsingar um efnislega afstöðu þeirra aðila sem hafa tjáð sig um framkvæmdina eða tillögu að matsáætlun.
- Í tillögu að matsáætlun þurfa einnig að koma fram upplýsingar um **áætlaða kynningu, álitsumleitan og samráð** meðan á vinnu við mat á umhverfisáhrifum og gerð frummatsskýrslu stendur.

Mynd 5. Dæmi um framsetningu tillögu að matsáætlun.

Það fer eftir eðli, umfangi og staðsetningu framkvæmdar hvernig framsetningu upplýsinga er best háttað þegar tillaga að matsáætlun er lögð inn til Skipulagsstofnunar. Uppfylla þarf kröfur sem koma fram í lögum og reglugerð um mat á umhverfisáhrifum en hægt er að setja gögnin fram á mismunandi vegu. Umfang tillögu að matsáætlun þarf alla jafna ekki að vera mikið. Ekki er þörf á ítarlegri framkvæmdalýsingu eða nákvæmri umfjöllun um grunnástand náttúrufars og samfélags eða áhrif framkvæmdar á þessa þætti. Það sem mestu máli skiptir er að tillaga að matsáætlun sé skýrt fram sett hvað varðar umfang og áherslur mats á umhverfisáhrifum, þ.e. hvaða þættir verði metnir og hvernig. Upplýsingar um framkvæmd, staðhætti og grunnástand umhverfis þurfa eingöngu að miðast við það að hægt sé að taka afstöðu til þess hvað verði metið og lagt fram í frummatsskýrslu.

<p>Efnisyfirlit</p> <p>1. Inngangur</p>	<p>Inngangur</p> <p>Upplýsingar um framkvæmdaraðila, ráðgjafa, markmið framkvæmdar, matsskylda, áfangaskipting, tímaáætlunir við mat á umhverfisáhrifum, framkvæmdir og starfsemi.</p>
<p>2. Framkvæmda- og áhrifsvæði</p> <p>3. Framkvæmdalýsing</p> <p>3.1 Vegagerð</p> <p>3.2 Brúargerð</p> <p>3.3 Efnistaka</p> <p>3.4 Aðrir þættir</p> <p>3.5 Núllkostur</p>	<p>Grunnástand framkvæmda-/áhrifsvæðis</p> <p>Staðháttum, landslagi, náttúrufari, landnotkun og öðrum aðstæðum lýst stuttlega með texta. Áhersla á að skilgreina athugunarsvæði og landsvæði sem hugsanlega verður fyrir áhrifum eða fer undir framkvæmd, t.d. með afmörkun svæðis eða „beltis“ á korti eða loftmynd.</p>
<p>4. Umfang og áherslur mats á umhverfisáhrifum</p> <p>4.1 Umhverfisþættir sem taldir eru geta orðið fyrir áhrifum og fyrirhugað er að meta áhrif á</p> <p>4.1.1 Hljóðvist</p> <p>4.1.2 Loftmengun</p> <p>4.1.3 Landslag/sjónræn áhrif</p> <p>4.1.4 Gróður</p> <p>4.1.5 Menningarminjar</p> <p>4.1.6 Samfélag</p> <p>4.2 Umhverfisþættir sem <i>ekki</i> eru taldir geta orðið fyrir áhrifum og ekki er fyrirhugað að meta áhrif á</p>	<p>Framkvæmdalýsing</p> <p>Stutt og hnitmiðuð lýsing á framkvæmd og þeim þáttum hennar sem eru líklegir til að valda umhverfisáhrifum, s.s. vegir, efnistaka, brúargerð og aðrar tengdar framkvæmdir. Magntölur birtar. Kostir kynntir ef við á.</p>
<p>5. Skipulag</p> <p>6. Samráð/kynning</p> <p>6.1 Kynning á tillögu</p> <p>6.1.1 Sveitarstjórn</p> <p>6.1.2 Umhverfisstofnun</p> <p>6.1.3 Fornleifavernd ríkisins</p> <p>6.1.3 Landeigendur o.s.frv.</p> <p>6.2 Áætlun um kynningu og samráð við matsvinnu</p> <p>(7. Loftmynd/Kort/uppdættir) (Önnur fylgigögn eftir atvikum)</p>	<p>Umfang og áherslur mats á umhverfisáhrifum</p> <p>Greint frá þeim þáttum sem vinsun hefur leitt í ljós að meta þurfi og fjalla um í matsskýrslu. Nákvæm lýsing á því hvaða gögn verði kynnt í matsskýrslu, þ.e. hvað eigi að meta, hvar, hvernig og hvenær og hvernig framsetningu í matsskýrslu verði háttað. Fjallað um hvernig staðið verður að mati á hverjum og einum umhverfisþætti. Greint skýrt milli <i>fyrirliggjandi</i> gagna sem notuð verða og <i>fyrirhugaðra</i> rannsókna eða athugana. Greint frá því ef ekki er talin þörf á að meta áhrif á einhvern umhverfisþátt og færð rök fyrir þeirri niðurstöðu. Æskilegt er að birta töflu eða lista þar sem fram koma á einum stað á skýran hátt upplýsingar um það hvaða gögn verði lögð fram í matsskýrslu.</p>
<p>6. Samráð/kynning</p> <p>6.1 Kynning á tillögu</p> <p>6.1.1 Sveitarstjórn</p> <p>6.1.2 Umhverfisstofnun</p> <p>6.1.3 Fornleifavernd ríkisins</p> <p>6.1.3 Landeigendur o.s.frv.</p> <p>6.2 Áætlun um kynningu og samráð við matsvinnu</p>	<p>Skipulag</p> <p>Fjallað um samræmi framkvæmdar við gildandi skipulagsáætlanir og þörf á breytingu þeirra. Greint frá tímaáætlunum við skipulagsmeðferð ef upplýsingar liggja fyrir um þær.</p>
<p>6.1 Kynning á tillögu</p> <p>6.1.1 Sveitarstjórn</p> <p>6.1.2 Umhverfisstofnun</p> <p>6.1.3 Fornleifavernd ríkisins</p> <p>6.1.3 Landeigendur o.s.frv.</p> <p>6.2 Áætlun um kynningu og samráð við matsvinnu</p>	<p>Kynning/samráð</p> <p>Greint frá því samráði og kynningu sem átt hefur sér stað og fyrirhugað er. Álit þeirra sem samráð hefur verið haft við látið uppi og einnig hvernig framkvæmdaraðili hyggst vinna úr athugasemdum.</p>
<p>(7. Loftmynd/Kort/uppdættir) (Önnur fylgigögn eftir atvikum)</p>	<p>Loftmyndir/kort/uppdættir</p> <p>Í sérstökum kafla eða inni í texta matsáætlunar er æskilegt að kostir eða athugunarsvæði („belti“) séu sýnd á loftmyndum, kortum eða uppdráttum. T.d. er hægt að birta kort/loftmyndir í mælikvarðanum 1:25.000-1:5.000 þar sem framkvæmdaþættir hafa verið teiknaðir inn á. Mannvirki sem fyrir eru á svæðinu komi einnig fram og helstu örnefni.</p>

3.3.5 Tímaáætlanir

Í tillögu að matsáætlun er æskilegt að birta tímaáætlun fyrir helstu þætti:

- Tillögu að matsáætlun og afgreiðslu hennar.
- Gagnaöflun og vinnu við gerð frummatsskýrslu.
- Yfirferð Skipulagsstofnunar á því hvort frummatsskýrsla uppfyllir kröfur og sé í samræmi við matsáætlun.
- Athugun Skipulagsstofnunar, þ.e. opinber umfjöllun stofnunarinnar um frummatsskýrslu og matsskýrslu.
- Öflun framkvæmdaleyfis og annarra leyfa.
- Framkvæmda- og rekstrartíma.

Tafla 1. Dæmi um framsetningu tímaáætlana í tillögu að matsáætlun.

	Tími (vikur/mánuðir/ár)
Tillaga að matsáætlun til meðferðar hjá Skipulagsstofnun	1 vikur
Ákvörðun Skipulagsstofnunar um tillögu að matsáætlun	1 vikur
Vinnsla frummatsskýrslu/matsvinna	3 vikur
Skipulagsstofnun metur hvort frummatsskýrsla uppfyllir kröfur	1 vikur
Formleg athugun Skipulagsstofnunar á frummatsskýrslu	2 vikur
Framkvæmdaraðili vinnur úr umsögnum og athugasemdum inn í matsskýrslu	2 vikur
Álit Skipulagsstofnunar á matsskýrslu	1 vikur
Framkvæmdaleyfi sveitarstjórnar	1 vikur
Kærufrestur til úrskurðarnefndar skipulags- og byggingarmála	2 vikur
Framkvæmdir hefjast	1 vikur

Áður en tillaga að matsáætlun er lögð formlega fram til afgreiðslu hjá Skipulagsstofnun gefur stofnunin kost á yfirferð draga að matsáætlun. Sendir þá framkvæmdaraðili drög í eins endanlegri útgáfu og kostur er til Skipulagsstofnunar, sem fer gróflega yfir drögin og leiðbeinir framkvæmdaraðila um það sem betur má fara ef eitthvað er ekki í samræmi við lög og reglugerð um mat á umhverfisáhrifum.

3.4 Umsagnir

Í umsögn til Skipulagsstofnunar um tillögu að matsáætlun þurfa að koma fram rökstuddar ábendingar og upplýsingar um þau atriði sem falla undir starfssvið umsagnaraðila. Eftirfarandi þarf að koma fram:

- Hvort upplýsingar teljist fullnægjandi um hvernig staðið verður að:
 - Gagnaöflun.
 - Úrvinnslu gagna.
 - Mati á umhverfisáhrifum.
 - Framsetningu mats í frummatsskýrslu.
- Hvort tillagan geri nægilega grein fyrir fyrirhugaðri framkvæmd og kostum á útfærslu framkvæmdar.
- **Ef á skortir** þurfa að koma fram rökstuddar ábendingar um hvaða atriðum þurfi að gera frekari skil og þá hvernig afla skuli frekari gagna um þau ef við á.
- **Ef einhverju þykir ofaukið** þurfa að koma fram rökstuddar ábendingar um hvaða þætti framkvæmdar, starfsemi sem henni fylgir og umhverfis, sem fram koma í tillögunni, sé ekki þörf á að meta og fjalla um í frummatsskýrslu.
- **Upplýsingar um leyfi** sem varða framkvæmdina og eru á starfssviði umsagnaraðila.
- Ef umsagnaraðili býr yfir upplýsingum sem varða umhverfisáhrif framkvæmdar eða almenna afstöðu umsagnaraðilans til framkvæmdarinnar, byggða á t.d. stefnumörkun um nýtingu framkvæmdasvæðisins í áætlunum eða lögum, er æskilegt að þeim sjónarmiðum sé komið á framfæri strax á matsáætlunarstigi.

Fjallað er nánar um umsagnaraðila í 5. kafla.

3.5 Ákvörðun Skipulagsstofnunar um tillögu að matsáætlun

Skipulagsstofnun tekur ákvörðun um tillögu framkvæmdaraðila að matsáætlun innan 4 vikna frá því hún berst að fengnu rökstuddu álitni leyfisveitenda og annarra umsagnaraðila. Ef framkvæmdaraðili hefur óskað eftir lengri fresti en 3 virkum dögum til að fjalla um umsagnir og athugasemdir skal hann tilkynna Skipulagsstofnun um það og lengist þá frestur stofnunarinnar til að taka ákvörðun sem því nemur.

Niðurstaða Skipulagsstofnunar getur verið á þrjá vegu:

Fallist á tillögu framkvæmdaraðila með eða án athugasemda, eða tillögunni er synjað.

Fallist Skipulagsstofnun ekki á tillögu að matsáætlun skal stofnunin rökstyðja ákvörðunina, gera grein fyrir því sem er ábótavant og leiðbeina framkvæmdaraðila um frekari úrvinnslu. Geri Skipulagsstofnun athugasemdir í niðurstöðu sinni verða þær hluti af matsáætlun. Stofnunin sendir niðurstöðu sína til leyfisveitenda, umsagnaraðila og þeirra sem gert hafa athugasemdir við tillöguna.

Eiginleg matsáætlun, sem framkvæmdaraðila ber að fylgja við gerð frummatsskýrslu, samanstendur af tillögu hans og ákvörðun Skipulagsstofnunar um tillöguna.

Tillögur að matsáætlunum framkvæmda sem og ákvarðanir Skipulagsstofnunar um þær eru aðgengilegar á heimasíðu Skipulagsstofnunar: www.skipulag.is.

3.5.1 Málskot

Framkvæmdaraðili getur kært til umhverfisráðherra þá ákvörðun Skipulagsstofnunar að synja eða breyta tillögu að matsáætlun framkvæmdar, sbr. 14. gr. laganna.

4 Frummatsskýrsla, matsskýrsla, athugun og álit

Í þessum kafla er fjallað um:

- Mat framkvæmdaraðila á umhverfisáhrifum.
- Innihald og framsetningu frummatsskýrslu og matsskýrslu framkvæmdaraðila.
- Formlega athugun Skipulagsstofnunar á frummatsskýrslu og matsskýrslu.
- Álit Skipulagsstofnunar um mat á umhverfisáhrifum.
- Málskot til umhverfisráðherra.
- Tengsl álits Skipulagsstofnunar og leyfisveitinga og málskot til úrskurðarnefndar skipulags- og byggingarmála.

4.1 Umhverfisáhrif framkvæmdar metin

Mat á umhverfisáhrifum á að gefa yfirlit yfir grunnástand umhverfis án framkvæmdar og hver breyting geti orðið á því með tilkomu framkvæmdar.

Helstu skref þegar umhverfisáhrif framkvæmda eru metin:

- **Samráð** við leyfisveitendur og aðra umsagnaraðila, almenning og sérfræðinga.
- **Lýsing á framkvæmd** og framkvæmdaþáttum sem skipta mestu máli.
- **Lýsing á grunnástandi umhverfis**, m.t.t. þeirra umhverfis- og framkvæmdaþátta sem skipta mestu máli.
- **Spá um breytingar á umhverfinu** með tilkomu framkvæmdar þegar tillit er tekið til þýðingarmestu umhverfisþátta, umhverfisviðmiða og einkenna áhrifa.
- Lýsing á **ráðstöfunum** sem fyrirhugað er að beita til mótvægis við neikvæð áhrif framkvæmdarinnar.
- **Niðurstaða** um vægi áhrifa á þýðingarmestu umhverfisþættina að teknu tilliti til þeirra viðmiða og einkenna áhrifa sem máli skipta. Vega þarf þannig og meta hvort áhrif framkvæmdarinnar í heild sinni geti talist umtalsverð eða ekki.

Við upphaf matsvinnu þarf ávallt að afla ákveðinna grunngagna um framkvæmdasvæðið og næsta umhverfi (sjá töflu 2). Í mörgum tilfellum er hægt að nýta fyrirbyggjandi gögn að verulegu leyti við matsvinnu, en áætlun þar um ætti að liggja fyrir í matsáætlun (sjá 3. kafla).

Í matsáætlun kemur fram á hvaða atriði er lögð mest áhersla við mat á umhverfisáhrifum, en það fer eftir eðli framkvæmdar og framkvæmdasvæðis í hverju tilviki. Þegar umhverfisáhrif eru metin er lykilatriði að fara eftir matsáætlun og gera þær athuganir og rannsóknir sem tilgreindar eru í henni og/eða nota fyrirbyggjandi gögn sem matsáætlun kveður á um. Því þarf að uppfylla það sem kemur fram bæði í tillögu framkvæmdaraðila að matsáætlun og athugasemdum sem Skipulagsstofnun kann að hafa gert í ákvörðun sinni um tillögunu. Ef vikið er frá matsáætlun þarf framkvæmdaraðili að gera nákvæma grein fyrir því í hverju frávikinu felst og rökstyðja það sérstaklega, m.a. með því að leggja fram álit sérfræðinga og stofnana, eftir því sem við á.

4.1.1 Umhverfisþættir, viðmið, einkenni og vægi umhverfisáhrifa

Við mat á umhverfisáhrifum þarf að lýsa á viðeigandi hátt þeim áhrifum sem framkvæmd og fyrirhuguð starfsemi sem henni fylgir hefur á þá **umhverfisþætti** sem skipta máli (t.d. andrúmsloft, heilsa og öryggi). Liggja þarf fyrir hvaða **viðmiða** skuli taka tillit til við matið en þau er m.a. að finna í lögum, reglugerðum, alþjóðasamningum og ýmsum stefnuskjölum stjórnvalda. Einnig þarf að gera grein fyrir **einkennum áhrifa** sem framkvæmd mun hafa á viðeigandi umhverfisþætti (t.d. jákvæð, neikvæð, bein og óbein áhrif).

Við mat á umhverfisáhrifum þarf að greina frá þeim raunhæfu mótvægisáðgerðum sem verður beitt til að koma í veg fyrir, draga úr eða bæta fyrir umhverfisáhrif. Gera þarf grein fyrir hvert er **vægi áhrifanna** á hina tilteknu umhverfisþætti (t.d. hvort þau séu verulega jákvæð, talsvert jákvæð, óveruleg, talsvert neikvæð, verulega neikvæð eða að um þau ríki óvissa). Vægi áhrifa og vægiseinkunn eru ávallt matskennd en almennt má segja að þau fari eftir gerð, umfangi, tíðni og tímalengd áhrifanna, hverjar séu líkur á þeim, hvort þau séu óafturkræf að teknu tilliti til viðkvæmni fyrirhugaðs framkvæmda og áhrifasvæðis.

Þegar mat er lagt á **heildaráhrif** framkvæmdar á umhverfið þarf að komast að niðurstöðu um hvort um **umtalsverð umhverfisáhrif** verði að ræða eða ekki. Þegar það er gert er nauðsynlegt að hafa yfirsýn yfir einkenni áhrifa framkvæmdarinnar og vægi þeirra á þá umhverfisþætti sem skipta mestu máli þegar vegið er og metið hvort áhrif framkvæmdarinnar í heild sinni geti talist umtalsverð eða ekki.

Einnig þarf við matið að lýsa tillögu um umhverfisvöktun þar sem það á við.

Við mat á umhverfisáhrifum framkvæmda þarf að lýsa á viðeigandi hátt þeim áhrifum sem framkvæmd og fyrirhuguð starfsemi sem henni fylgir hefur á umhverfið, (sjá ennfremur leiðbeiningar Skipulagsstofnunar um *flokkun umhverfisþátta, viðmið, einkenni og vægi umhverfisáhrifa*: www.skipulag.is).

Umvhverfisþættir: Tilgreina þarf þá þætti umhverfis sem framkvæmd hefur áhrif á. Þessir umhverfisþættir eru t.d. andrúmsloft, landslag, jarðmyndanir, heilsa og öryggi, menningarminjar, gróður og dýralíf.

Viðmið umhverfisáhrifa: Liggja þarf fyrir hvaða viðmiða skuli taka tillit til við matið og er þau m.a. að finna í lögum, reglugerðum, alþjóðasamningum og ýmsum stefnuskjölum stjórnvalda. Um er að ræða staðla, viðmiðunarmörk, lagaákvæði t.d. um verndun eða yfirlýsingu sem lítur að tilteknum umhverfisþætti. Sem dæmi má nefna viðmiðunarmörk fyrir styrk brennisteinsdíoxíðs í útblæstri frá verksmiðju (reglugerð nr. 251/2002), að eldhraun og mýrar (3 ha eða stærri) skuli njóta sérstakrar verndar og forðast skuli röskun þeirra (lög um náttúruvernd nr. 44/1999), að forgangsmál sé að vernda jarðmyndanir og kerfi sem eru sjaldgæf eða óvenjuleg á heimsmælikvarða...sérstæð fyrirbæri sem eru óvenjuleg í okkar heimshluta og einkennandi fyrir landið, t.d. hraun... (Velferð til framtíðar - stefnumörkun stjórnvalda til 2020).

Einkenni umhverfisáhrifa: Gera þarf grein fyrir einkennum áhrifanna s.s. hvort þau séu bein, óbein, jákvæð, neikvæð, varanleg, tímabundin, afturkræf, óafturkræf, samvirk eða sammögnuð.

Vægi umhverfisáhrifa: Leggja þarf mat á vægi áhrifanna (t.d. hvort þau séu verulega jákvæð, talsvert jákvæð, óveruleg, talsvert neikvæð, verulega neikvæð eða að um þau ríki óvissa) að teknu tilliti til einkenna þeirra og viðeigandi viðmiða.

Heildaráhrif – umtalsverð umhverfisáhrif: Þegar mat er lagt á heildaráhrif framkvæmdar á umhverfið þarf að þeirri niðurstöðu hvort um umtalsverð umhverfisáhrif sé að ræða eða ekki. Nauðsynlegt er að hafa yfirsýn yfir einkenni áhrifa framkvæmdarinnar og vægi þeirra á þá umhverfisþætti sem skipta mestu máli þegar vegið er og metið hvort áhrif framkvæmdarinnar í heild sinni geti talist umtalsverð eða ekki.

Tafla 2. Dæmi um hvar unnt er að leita fyrirbyggjandi gagna.

Hvaða gögn?	Hvar að finna?
Gróðurkort	Náttúrufræðistofnun Íslands, Landbúnaðarháskóli Íslands, Líffræðistofnun H.Í., Landmælingar Íslands.
Dýralíf	Náttúrufræðistofnun Íslands, Líffræðistofnun H.Í., veiðimálastjóri, Veiðimálastofnun, náttúrustofur og aðrir aðilar í héraði.
Jarðfræði	Náttúrufræðistofnun Íslands, Orkustofnun, náttúrustofur og aðrir aðilar í héraði.
Grunnvatn/ vatnsból	Umhverfisstofnun, heilbrigðiseftirlit sveitarfélaga, Orkustofnun, sveitarfélög (skipulag).
Fornleifar	Fornleifavernd ríkisins.
Verndarsvæði	Umhverfisstofnun (náttúruverndarsvæði/friðlýstar náttúruminjar), Fornleifavernd ríkisins (friðlýstar fornleifar), sveitarfélög (skipulag), heilbrigðiseftirlit sveitarfélaga (vatnsverndarsvæði).
Skipulagsáætlanir	Skipulagsstofnun, sveitarfélög.

4.2 Innihald frummatsskýrslu

Í frummatsskýrslu er gerð grein fyrir niðurstöðum mats á umhverfisáhrifum. Frummatsskýrsla skal vera í samræmi við matsáætlun og í henni þurfa að koma fram allar upplýsingar og niðurstöður athugana, rannsókna og mats sem getið var í matsáætlun. Ef við á þarf í frummatsskýrslu að gera grein fyrir fráviki frá matsáætlun. Ef sérstakar ástæður mæla með getur Skipulagsstofnun farið fram á að við gerð frummatsskýrslu og við athugun stofnunarinnar leggi framkvæmdaraðili fram frekari gögn en gert er ráð fyrir í matsáætlun, enda rökstyðji stofnunin það sérstaklega, sbr. 8. gr. laga og 19. gr. reglugerðar um mat á umhverfisáhrifum.

Þau gögn sem framkvæmdaraðili leggur fram í frummatsskýrslu þurfa að uppfylla þær kröfur sem gerðar eru í 18. gr. reglugerðar um mat á umhverfisáhrifum.

Í frummatsskýrslu þarf að koma fram greinargóð lýsing á framkvæmd og er mikilvægt að eftirfarandi þættir komi skýrt fram í skýrslunni:

- **Grunnástand:** Núverandi ástand athugunarsvæðis.
- **Umhverfisáhrif:** Þau áhrif sem framkvæmd er líkleg til að hafa á framkvæmdasvæðið og næsta umhverfi.
- **Mótvægisáðgerðir:** Til hvaða aðgerða (ef þörf er á) verður gripið til mótvægis við þau umhverfisáhrif sem hljótast vegna framkvæmdarinnar.
- **Umhverfsvöktun:** Hvernig fylgst verður með áhrifum framkvæmdar (ef þörf er á) og til hvaða aðgerða verður unnt að grípa til að bregðast við óvæntum aðstæðum.

Mikilvægt er að frummatsskýrsla sé hnitmiðuð og nákvæm. Í sumum tilfellum kunna að vera uppi ólík sjónarmið um áhrif framkvæmdar á einhverja umhverfisþætti og er þá mikilvægt að þau komi fram í frummatsskýrslu og að framkvæmdaraðili rökstyðji sín sjónarmið. Yfirleitt er æskilegt að frummatsskýrslu fylgi sérfræðiskýrslur með niðurstöðum helstu rannsókna eða athugana sem gerðar voru vegna mats á umhverfisáhrifum viðkomandi framkvæmdar eða að öðrum kosti sé vísað til þeirra og þær gerðar aðgengilegar fyrir þá aðila sem að málinu koma. Mikilvægt er þó að hafa í huga að frummatsskýrsla þarf að geta staðið sem sjálfstæð skýrsla.

4.2.1 Lýsing á framkvæmd

Við lýsingu á framkvæmd og starfsemi sem henni fylgir þarf eftirfarandi að koma fram eftir því sem við á:

Tilgangur framkvæmdar:

- Greina skal frá tilgangi eða markmiðum framkvæmdar.

Framkvæmd, starfsemi og framleiðsluferli:

- Lýsa hönnun og umfangi framkvæmdar í texta og myndum.
- Lýsa helstu þáttum **framleiðsluferla og framleiðslu** fyrirtækis.
- Lýsa **tegund og magni** þeirra **hráefna** sem notuð verða bæði á framkvæmda- og rekstrartíma. Greina frá **tilhögun flutninga** að og frá framkvæmdasvæði.
- Áætla **tegundir og magn orku, úrgangs og annarra efnaleifa** sem myndast eða verða notuð, bæði á framkvæmda- og rekstrartíma, s.s. vatns-, lofts- og jarðvegmengunar. Einnig skal **gera grein fyrir hávaða, titringi, ljósi, hita, geislun** o.s.frv. eftir því sem við á.
- Greina frá á hvern hátt fyrirhugað er að **meðhöndla úrgang og efnaleifar**, hvernig flutningi þeirra verður háttáð og hvernig förgun verður háttáð.
- Áætla **fjölda starfsmanna** bæði vegna uppbyggingar og rekstrar. Greina frá hvernig aðgangi að framkvæmdasvæði verður háttáð og lýsa líklegum samgöngumáta og leiðum.
- Lýsa hvernig **frágangi verður hagað** á framkvæmdasvæði þegar framkvæmdum/rekstri verður hætt.
- Nota þarf töflur, línurit, skýringarmyndir og annað **myndefni** þar sem það á við. Á kortum komi fram áttir, mælikvarði, skýrar merkingar og öll örnefni sem koma fyrir í texta.

Kostir:

- Þar sem það á við er **greint frá kostum** varðandi staðarval, aðferðir, framleiðsluferli, hönnun eða tilhögun sem til greina koma. Sé lagður fram einn kostur þarf að rökstyðja hvers vegna sá kostur varð fyrir valinu. Yfirleitt er æskilegt að leggja fram fleiri en einn meginkost á framkvæmd í frummatsskýrslu og er þá tekin afstaða til hvers og eins kosts í álitni Skipulagsstofnunar á grunni umhverfisáhrifa hvers kosts fyrir sig.
- Fjalla þarf um **núll-kost** í frummatsskýrslu, þ.e. þann möguleika að framkvæma ekki, til samanburðar við áhrif framkvæmdar.

Framsetning kosta í frummatsskýrslu

Í frummatsskýrslu kynnir framkvæmdaraðili og færir rök fyrir þeim kostum sem hann hefur metið umhverfisáhrif af og leggur fram til formlegrar athugunar. Stundum er það niðurstaða framkvæmdaraðila að tilteknir kostir komi ekki til greina af einhverjum ástæðum og færir hann þá rök fyrir þeirri ástæðu.

4.2.2 Tímaáætlanir

Gera þarf grein fyrir **tímaáætlunum vegna framkvæmda og rekstrar** sem og vegna leyfisveitinga, t.d. byggingar- og/eða framkvæmdaleyfis og starfsleyfis, eftir því sem kostur er. Gefa skal upp hvenær áætlað er að hefja framkvæmdir og ljúka þeim. Einnig þarf að gera grein fyrir áfangaskiptingu ef um hana er að ræða.

4.2.3 Lýsing á framkvæmdasvæði

Eftirfarandi þarf að koma fram eftir því sem við á þegar framkvæmdasvæði er lýst:

- Fram komi í hvaða **sveitarfélagi** framkvæmd er fyrirhuguð.
- Lýsa skal **staðsetningu framkvæmdar** og hvernig hún og/eða mannvirki henni tengd munu líta út og falla að umhverfinu. Mikilvægt er að **skilgreina framkvæmdasvæði** nákvæmlega, þ.e. greina frá því hvar mannvirki séu fyrirhuguð. Ef um er að ræða óvissu um staðsetningu mannvirkja þá er mikilvægt að það komi skýrt fram og hverju óvissan sé háð.

Til skýringar skulu fylgja inni í frummatsskýrslu og/eða í viðaukum:

- Yfirlitsmynd sem sýnir **áhrifasvæði** framkvæmda.
- Uppdráttur, helst á loftmyndagrunni (í mkv. 1:25.000-1:5.000) sem sýnir framkvæmd og **framkvæmdasvæði**. Í sérstökum tilfellum getur verið ástæða til að hafa kort/loftmynd í nákvæmari mælikvarða, t.d. á viðkvæmum svæðum og/eða verndarsvæðum.
- Æskilegt er að **loftmyndir eða aðrar ljósmyndir** séu notaðar til skýringar, fyrirhuguð mannvirki merkt inn á þær og einnig öll örnefni sem notuð eru í texta.

4.2.4 Lýsing á grunnástandi umhverfis

Með grunnástandi umhverfis er átt við umhverfisaðstæður á framkvæmdastað eins og þær eru fyrir framkvæmdir, ásamt spá um hvernig umhverfisaðstæður þróast verði ekki af framkvæmd. Þá er átt við líklegt ástand svæðisins, eða hvernig umhverfið muni þróast án framkvæmdar, að teknu tilliti til fyrirjáanlegra breytinga frá náttúrunnar hendi og af mannavöldum.

- Lýsing á grunnástandi felur í sér **lýsingu á ástandi hvers umhverfisþáttar fyrir framkvæmdir**, t.d. gróðurs, fugla, fornleifa og samfélags.
- Þegar umfang könnunar og lýsingar á grunnástandi er ákveðið skal hafa í huga eðli fyrirhugaðrar framkvæmdar og staðsetningu. Þannig getur þurft **misnákvæma grunnástandslýsingu eftir eðli og staðsetningu framkvæmdar**. Lýsingu grunnástands er hægt að nota til samanburðar í framtíðinni ef kanna á hver raunveruleg umhverfisáhrif framkvæmdar hafa orðið, t.d. við vöktunaraðgerðir þar sem þeirra er þörf.
- Einnig þarf að gera grein fyrir öðrum framkvæmdum og annarri starfsemi sem kann að vera fyrir á svæðinu sem og gefa upplýsingar um aðrar fyrirhugaðar framkvæmdir ef áætlanir þar um liggja fyrir.

4.2.5 Lýsing á umhverfisáhrifum framkvæmdar

Upplýsingar um grunnástand umhverfis eru notaðar sem grunnur til samanburðar þegar spáð er fyrir um stærð eða styrk umhverfisáhrifa framkvæmdar. Lýsing á umhverfisáhrifum framkvæmdar vegur eins og gefur að skilja þyngst í frummatsskýrslu og ætti umfjöllun um þann þátt því að vera hvað umfangsmest.

- Koma þarf fram lýsing á því hvaða þættir framkvæmdar og starfsemi, sem henni fylgir, eru taldir geta **valdið umhverfisáhrifum**, t.d. veglagning, efnistaka, uppistöðulón, losun mengandi efna o.fl.
- Lýsa þarf þeim umhverfisþáttum sem taldir eru geta **orðið fyrir áhrifum** af fyrirhugaðari framkvæmd.
- Greina þarf frá **niðurstöðum mats á umhverfisáhrifum**, þ.e. vægi umhverfisáhrifa, bæði áhrifum framkvæmdar og starfsemi sem henni fylgir á þýðingarmestu umhverfisþættina (t.d. andrúmsloft, landslag, heilsa, öryggi, gróður og dýr), að teknu tilliti til þeirra viðmiða og

einkenna áhrifanna sem máli skipta. Vega þarf þannig og meta hvort áhrif framkvæmdarinnar í heild sinni séu umtalsverð eða ekki (sjá kafla 4.1.1 og leiðbeiningar Skipulagsstofnunar um flokkun umhverfisþátta, viðmið, einkenni og vægi umhverfisáhrifa).

- Koma þarf fram **samanburður á umhverfisáhrifum** þeirra **kosta** sem kynntir eru og rökstuðningur fyrir vali framkvæmdaraðila að teknu tilliti til umhverfisáhrifa.
- Þjóðhagsleg áhrif og arðsemi einstakra framkvæmda teljast ekki til áhrifa framkvæmdar og starfsemi sem henni fylgir á umhverfið.

4.2.6 Mótvægisáðgerðir

Við matsvinnu þarf, ef ástæða er til, að leita aðgerða sem geta komið í veg fyrir, dregið úr eða bætt fyrir neikvæð umhverfisáhrif framkvæmdar og gera grein fyrir þeim í frummatsskýrslu. Mótvægisáðgerðir felast í aðgerðum sem ekki eru nauðsynlegur þáttur framkvæmdar, en gripið er til á hönnunartíma, framkvæmdatíma eða að loknum framkvæmdum.

- Leita þarf **aðgerða til mótvægis við neikvæð umhverfisáhrif** framkvæmdar þar sem þess er kostur og sýna hvernig aðgerðirnar eiga að bera árangur.
- Gera þarf grein fyrir **áhrifum sem ekki er hægt að draga úr, koma í veg fyrir eða bæta fyrir** og rökstyðja hvers vegna ókleift var að finna aðgerðir til mótvægis.

Eftirfarandi getur **ekki** talist til mótvægisáðgerða í mati á umhverfisáhrifum:

- Að **fara að lögum eða viðhafa að öðru leyti sjálfsögð vinnubrögð við framkvæmdir**, t.d. haga frágangi efnistökusvæða samkvæmt lögum um náttúruvernd eða forðast jarðrask við framkvæmdir eins og kostur er.
- Að **bæta** þeim sem hagsmuna eiga að gæta **fjárhagslegan skaða** sem framkvæmd kann að valda.

Mótvægisáðgerðir eru þær aðgerðir sem grípa má til vegna áhrifa af hverjum og einum framkvæmdakosti sem lagður er fram til athugunar við mat á umhverfisáhrifum.

Hverjar viðeigandi mótvægisáðgerðir eru fer eftir eðli framkvæmdar, umhverfisáhrifum hennar og aðstæðum í hverju tilvik. Þær geta m.a. falist í uppgræðslu lands, endurheimt votlendis, gerð hljóðvarna, hljóðeinangrandi aðgerðum á húsum o.s.frv. Gera þarf grein fyrir hugsanlegum umhverfisáhrifum af mótvægisáðgerðum. Mótvægisáðgerðir þurfa að vera skilgreindar, afmarkaðar og framkvæmanlegar svo hægt sé að leggja mat á heildaráhrif framkvæmdar þegar kemur að ákvarðanatöku. Mikilvægt er því að í frummatsskýrslu komi skýrt fram til hvaða mótvægisáðgerða, af þeim sem til greina koma, framkvæmdaraðili hyggst grípa.

Dæmi um mótvægisáðgerðir með uppgræðslu lands og endurheimt votlendis

Ef framkvæmdaraðili hyggst grípa til mótvægisáðgerða sem felast í uppgræðslu lands eða endurheimt votlendis í stað gróðurlendis sem raskast við framkvæmdir þarf að greina frá tilhögun og staðsetningu aðgerðanna. T.d. þarf að tiltaka hvar og hvenær uppgræðsla eða endurheimt votlendis sé fyrirhuguð, æskilegt er að greina frá umfangi og hugsanlegum umhverfisáhrifum aðgerðanna og því hver muni bera ábyrgð á framkvæmd þeirra. Þá þarf að sýna fram á að framkvæmdaraðili hafi kost á uppgræðslusvæðinu eða því votlendi sem ráðgert er að endurheimta.

4.2.7 Vöktun, eftirfylgni

Við matsvinnu þarf, ef ástæða er til, að greina frá því hvort óvissa er um einstök umhverfisáhrif sem framkvæmdin kann að hafa í för með sér og gera tillögu um vöktun þeirra í þeim tilgangi að

sannreyna spár, byggja mótvægisáðgerðir á og draga lærdóm af t.d. við vegagerð, virkjanir, efnistöku eða stækkun verksmiðju.

Með vöktun ætti að vera unnt að fá upplýsingar um hvaða áhrif framkvæmd hafði í för með sér eftir að hún varð að veruleika. Sé þessi háttur ekki viðhafður eru líkur á að takmarkaður lærdómur verði dreginn af matsferlinu sem hefði annars verið unnt að læra af og nýta í útfærslu annarra framkvæmda og við ákvarðanatöku í framtíðinni.

4.2.8 Skipulag

Eftirfarandi upplýsingar þurfa að koma fram um skipulagsáætlanir og hugsanlegar breytingar á þeim:

- Upplýsingar um **stöðu skipulags** á og nærri framkvæmdasvæðinu, þ.e. gildandi svæðisskipulags-, aðalskipulags- og deiliskipulagsáætla og um þær skipulagsáætlanir sem kunna að vera í vinnslu.
- Gera þarf grein fyrir því hvort fyrirhuguð framkvæmd **samræmist gildandi skipulagsáætlunum** og ef svo er ekki þá hvaða nýjar skipulagsáætlanir eða breytingar á fyrirliggjandi skipulagsáætlunum framkvæmdin hafi í för með sér.

4.2.9 Náttúruvá

Ekki er nægjanlegt að einskorða umfjöllun frummatsskýrslu við lýsingu á framkvæmd og fyrirhugaðri starfsemi eins og hún verður við eðlilegar kringumstæður, heldur skal einnig lýsa óvæntum hættum eða aðstæðum sem upp kunna að koma.

- Eftir því sem við á þarf að gera grein fyrir **hættu sem steðjar að** framkvæmd eða starfsemi henni tengdri t.d. vegna jarðskjálfta, eldvirkni, ofan- eða sjávarflóða, leka og sprenginga og hugsanlegum áhrifum þessa á framkvæmdina.
- Einnig þarf að meta og gera grein fyrir hugsanlegri **hættu sem stafað getur af** framkvæmd, t.d. flóðahættu og hættu af völdum jarðskjálftavirkni við gerð miðlunarlóna, hættu af flugumferð við flugvallagerð eða hættu á mengun vatnsbólts vegna vegagerðar og efnistöku.

Hætta

Hætta er ávallt fyrir hendi vegna framkvæmda. Við mat á umhverfisáhrifum þarf, í stað þess að beina eingöngu athyglinni að því hvort hættu sé fyrir hendi, að kanna hvort verulegar líkur séu á því að hættu vegna framkvæmda muni valda umtalsverðum áhrifum.

4.2.10 Heildaráhrif, niðurstaða

Í frummatsskýrslu þarf framkvæmdaraðili að greina frá þeirri niðurstöðu mats á umhverfisáhrifum sem leiðir af upplýsingum sem fram koma í skýrslunni.

- Gera þarf grein fyrir **heildaráhrifum framkvæmdar**, þ.e. áhrifum hvers kosts sem lagður er fram í frummatsskýrslu, að teknu tilliti til mótvægisáðgerða sem gripið verður til.
- Meta þarf **vægi umhverfisáhrifa í heild**, m.a. hvort þau teljist umtalsverð eða ekki, **m.t.t.** þeirra **viðmiða og einkenna áhrifa** sem lágu til grundvallar mati á þá umhverfisþætti sem skiptu máli (sjá umfjöllun í kafla 4.1.1 hér að framan og leiðbeiningar Skipulagsstofnunar um *flokkun umhverfisþátta, viðmið, einkenni og vægi umhverfisáhrifa*).
- Greina þarf frá þeim **aðilum sem bera ábyrgð á hugsanlegum vöktunaraðgerðum og viðbragðsáætlunum**.

4.3 Framsetning frummatsskýrslu

Í frummatsskýrslu þarf ávallt að koma fram **titill**, þ.e. heiti framkvæmdar og sveitarfélags þar sem hún er fyrirhuguð. Æskilegt er að heiti framkvæmdar sé í samræmi við matsáætlun, þ.e. sama heiti sé notað yfir framkvæmd í öllu matsferlinu, bæði í tillögu að matsáætlun, frummatsskýrslu og matsskýrslu. Ávallt þarf að vera **efnisyfirlit** yfir efni skýrslunnar og stutt og skýr **samantekt** þar sem á almennu máli er tekinn saman útdráttur um öll helstu málefni sem fram koma í skýrslunni. Í samantektinni eiga almenningur og aðrir sem vilja kynna sér framkvæmdina (t.d. fjölmiðlar) að geta fengið upplýsingar um aðalatriði málsins. Tilgreina þarf **verkefnisstjóra og aðra höfunda**, einstaklinga og fyrirtæki/stofnanir sem hafa komið að verkinu og einnig greina frá helstu **umsagnar- og samráðsaðilum** og álitum þeirra. Æskilegt er að **skilgreina tækniheiti** o.þ.h. í texta og/eða orðaskrá. **Heimildaskrá** þarf að birta og jafnframt gæta þess að vísa skýrt til heimilda í texta skýrslunnar, t.d. rannsóknarskýrslna ráðgjafa framkvæmdaraðila, þar sem það á við.

Setja þarf upplýsingar fram á **hnitmiðaðan** og **hlutlausan hátt** og fjalla um þær í **samræmi við mikilvægi** þeirra. Mikilvægt er að **rétt sé vitnað í heimildir**. Ef í sérfræðiskýrslu kemur fram álit sem aðrir, t.d. ráðgjafar framkvæmdaraðila, eru ekki sammála þarf að greina frá ólíkum sjónarmiðum og rökstuðningi aðila í frummatsskýrslu.

Á mynd 6 er sýnt dæmi um framsetning frummatsskýrslu.

Á mynd 7 er sýnd nánari útfærsla á framsetningu á umhverfispáttum, viðmiðum umhverfisáhrifa, einkennum áhrifa og vægi þeirra í frummatsskýrslu.

Mynd 6. Dæmi um framsetningu frummatsskýrslu.

Það fer eftir ýmsu hvernig best er að haga framsetningu í frummatsskýrslu, s.s. eðli og staðsetning framkvæmdar og fjölda kosta sem lagðir eru fram. Engin ein leið er réttari en önnur ef samþykkt matsáætlun er fylgt og kröfur laga og reglugerðar um mat á umhverfisáhrifum eru uppfylltar. Miklu máli skiptir að frummatsskýrsla sé skipulega fram sett og aðgengileg.

Samantekt

Efnisyfirlit

1. Inngangur

2. Framkvæmdalýsing

- 2.1 Kostur 1 – (Svæði 1)
 - 2.1.1 Stöðvarhús
 - 2.1.2 Borsvæði
 - 2.1.3 Vegagerð og efnistaka
 - 2.1.4 Aðrir framkvæmdaþættir
- 2.2 Kostur 2 (Svæði 2)
(Lýst á sama hátt)
- 2.3 Aðrir hugsanlegir kostir sem eingöngu eru lagðir fram til samanburðar

3. Mat á umhverfisáhrifum

- 3.1 Aðferðir/athuganir/heimildanotkun
- 3.2 Áhrif á gróður
 - 3.2.1 Grunnástand framkvæmdasvæðis
 - Kostur 1
 - Kostur 2
 - 3.2.2. Viðmið umhverfisáhrifa
 - Kostur 1
 - Kostur 2
 - 3.2.3 Einkenni og vægi áhrifa og mótvægisáðgerðir
 - Kostur 1
 - Kostur 2
 - 3.2.4 Vöktun
 - Kostur1
 - Kostur 2
- 3.3 Áhrif á jarðmyndanir
- 3.4 Núll-kostur

4. Skipulag/leyfi/lög/reglugerðir

- 4.1 Skipulagsáætlunir í gildi á svæðinu (grunnástand)
- 4.2 Áhrif sem framkvæmd hefur á skipulagsáætlunir
- 4.3 Leyfi sem framkvæmd krefst
 - 4.3.1 Framkvæmdaleyfi og byggingarleyfi
 - 4.3.2 Starfsleyfi Umhverfisstofnunar/Heilbrigðisnefndar
- 4.4 Lög um vernd Breiðafjarðar/Mývatns-Laxár/lög um Þingvelli
- 4.5 Ramsar-samningur/Bernarsáttmáli o.fl.

5. Náttúruvá

- 5.1 Hætta sem framkvæmd stafar af umhverfinu
- 5.2 Hætta sem umhverfinu stafar af framkvæmd

6. Samráð/kynning

- 6.1 Aðilar sem haft hefur verið samráð við
- 6.2 Úrvinnsla efnislegra athugasemda

7. Niðurstaða/heildaráhrif

- 7.1 Kostur 1
 - 7.1.1 Umhverfisáhrif af kosti 1
 - 7.1.2 Mótvægisáðgerðir við kost 1 (t.d. í töflu)
 - 7.1.3 Heildaráhrif af kosti 1 og vægi áhrifa
(Eins um aðra kosti sem lagðir eru fram)

Orðaskrá/hugtakaskrá

Heimildaskrá

Viðaukar

Fylgiskýrslur

Inngangur

Tilgangur og markmið, tímaáætlunir, kostnaðaráætlun, kynning og samráð, afmörkun framkvæmda- og áhrifasvæðis. Höfundar skýrslu, og ráðgjafar.

Framkvæmdalýsing

Framkvæmdaþáttum lýst, t.d. stöðvarhúsi, borsvæðum, vegum, efnisþörf, efnistöðum. Hverjum og einum kosti lýst.

Mat á umhverfisáhrifum

Niðurstaða hins eiginlega „mats“ á áhrifum hvers og eins kosta sem lagður er fram á hvern og einn umhverfisþátt. Framsetning getur verið með ýmsum hætti en aðalatriðið er að kaflaskipting sé skýr og skipulögð. Mikilvægt er að greina skýrt á milli umfjöllunar um grunnástand umhverfisins á svæðinu, viðmið umhverfisáhrifa, einkenni þeirra og vægi og mótvægisáðgerðir.

Skipulag, leyfi, lög

Fjallað um samræmi framkvæmdar við skipulagsáætlunir og þörf á breytingu þeirra. Einnig er hægt að fjalla hér um leyfisveitingar og verndun skv. íslenskum lögum eða alþjóðasamningum ef um hana er að ræða.

Náttúruvá

Hluti mats á umhverfisáhrifum getur falist í því að meta hættu fyrir framkvæmd, t.d. hættu sem framkvæmd stafar af umhverfinu (snjóflóð, jarðskjálfti, eldgos) eða hættu sem stafar af framkvæmdinni (jarðskjálfti v/fargs af löni, flóðahætta).

Samráð og kynning

Greint frá því samráði og kynningu sem átt hefur sér stað við matsvinnuna. Gerð grein fyrir því hvernig unnið hefur verið úr fram komnum athugasemdum.

Niðurstaða

Gerð grein fyrir niðurstöðu, þ.e. heildaráhrifum allra framlagðra kosta og vægi áhrifa. Einnig ráðgerðum mótvægisáðgerðum fyrir hvern kost.

Mynd 7. Nánari útfærsla á framsetningu á umhverfisþáttum, viðmiðum, einkennum áhrifa og vægi þeirra í frummatsskýrslu.

Dæmi um framsetningu og umfjöllun í kafla 3, um viðmið, einkenni og vægi umhverfisáhrifa framkvæmdar á gróður á jarðhitasvæði þar sem lagðir eru fram 2 staðsetningakostir (1 og 2).

Samantekt

Efnisyfirlit

1. Inngangur

2. Framkvæmdalýsing

- 2.1 Kostur 1 – (Svæði 1)
 - 2.1.1 Stöðvarhús
 - 2.1.2 Borsvæði
 - 2.1.3 Vegagerð og efnistaka
 - 2.1.4 Aðrir framkvæmdaþættir
- 2.2 Kostur 2 (Svæði 2)
 - (Lýst á sama hátt)
- 2.4 Aðrir kostir sem eingöngu eru lagðir fram til samanburðar

3. Mat á umhverfisáhrifum

- 3.1 Aðferðir/athuganir/heimildanotkun
- 3.2 Áhrif á gróður

3.2.1 Grunnástand framkvæmdasvæðis

- Kostur 1
- Kostur 2

3.2.2 Viðmið umhverfisáhrifa

- Kostur 1
- Kostur 2

3.2.3 Einkenni og vægi áhrifa og mótvægisáðg.

- Kostur 1
- Kostur 2
- 3.2.4 Vöktun
- Kostur 1
- Kostur 2

- 3.3 Áhrif á jarðmyndanir
- 3.4 Núll-kostur

4. Skipulag/leyfi/lög/reglugerðir

- 4.1 Skipulagsáætlanir í gildi á svæðinu (grunnástand)
- 4.2 Áhrif sem framkvæmd hefur á skipulagsáætlanir
- 4.3 Leyfi sem framkvæmd krefst
 - 4.3.2 Starfsleyfi Umhverfisstofnunar/Heilbrigðisnefndar
- 4.4 Lög um vernd Breiðafjarðar/ Mývatns-Laxár /lög um Þingvelli
- 4.5 Ramsar-samningur/Bernarsáttmáli o.fl.

5. Náttúruvá

- 5.1 Hætta sem framkvæmd stafar af umhverfinu
- 5.2 Hætta sem umhverfinu stafar af framkvæmd

6. Samráð/kynning

- 6.1 Aðilar sem haft hefur verið samráð við
- 6.2 Úrvinnsla efnislegra athugasemda

7. Niðurstaða/heildaráhrif

- 7.1 Kostur 1
 - 7.1.1 Umhverfisáhrif af kosti 1
 - 7.1.2 Mótvægisáðgerðir við kost 1 (t.d. í töflu)
 - 7.1.3 Heildaráhrif af kosti 1 og vægi áhrifa
- (Eins um aðra kosti sem lagðir eru fram)

Orðaskrá/hugtakaskrá

Heimildaskrá

Viðaukar

Fylgiskýrslur

Fyrirhuguð framkvæmd verður staðsett á jarðhitasvæði en framkvæmdin er lítil að umfangi eða um 0,1 ha. Tveir staðsetningar-kostir koma til greina, þ.e. svæði 1 og 2. Jarðhitagróður vestan við svæði 1 og suðaustan til á svæði 2 er sérstæður og þolir illa átroðning.

Eftirfarandi viðmið liggur til grundvallar við mat á áhrifum framkvæmdarinnar á gróður:

- Naðurtunga er flokkuð sem tegund í nokkurri hættu á plöntuválista Náttúrufræðistofnunar Íslands

Á Íslandi eru mörg jarðhitasvæði, en þar sem flest þeirra eru lítt gróin eykur gróður sérstöðu jarðhitasvæðisins. Þar að auki vex á þessu svæði tegundin naðurtunga sem hvergi finnst nema á jarðhitasvæðum og er því sjaldgæf á landsvísu. Annað land innan þessara tveggja svæða er að mestu leyti sandorpið, fremur gróðursnautt og hefur þegar verið spilt á margan hátt. Verndargildi þess út frá gróðri er því nánast ekkert. Framkvæmdin er umfangslítill, hefur ekki í för með sér bein, neikvæð og óafturkræf áhrif á jarðhitagróður á svæði 1 og 2. Framkvæmdin verður staðsett þannig í landi að hún raski ekki vaxtarstöðum naðurtungu. Með hliðsjón af ofangreindu viðmiði um naðurtungu, einkennum áhrifa sem m.a. eru afturkræf, raski á umfangslitlu svæði og að teknu tilliti til mótvægisáðgerða er það mat framkvæmdaraðila að áhrif framkvæmdanna á gróður verði óveruleg.

Samráð þarf að hafa við Skipulagsstofnun um eintakafjölda frummatsskýrsla sem framkvæmdaraðili sendir stofnuninni til athugunar.

Almenna reglan er:

- 2 eintök fyrir hvert sveitarfélag sem framkvæmd nær til (1 til umsagnar og 1 til að láta liggja frammi til kynningar fyrir almenning).
- 4 eintök fyrir Skipulagsstofnun.
- 2 eintök fyrir Umhverfisstofnun, 1 eintak fyrir aðra umsagnaraðila.
- 1 eintak fyrir hvern kynningarstað umfram Skipulagsstofnun og sveitarfélög (t.d. Þjóðarbókhöðu, bókasöfn í héraði).

Sjá töflu 3 um umsagnaraðila eftir verkefnum í 5. kafla.

4.4 Athugun Skipulagsstofnunar

4.4.1 Ferli við athugun Skipulagsstofnunar

Þegar framkvæmdaraðili hefur tilkynnt framkvæmdina til Skipulagsstofnunar og lagt fram frummatsskýrslu, hefst athugun Skipulagsstofnunar.

Athugun Skipulagsstofnunar skiptist í tvennt:

- Athugun frummatsskýrslu.
- Athugun matskýrslu.

Gæði

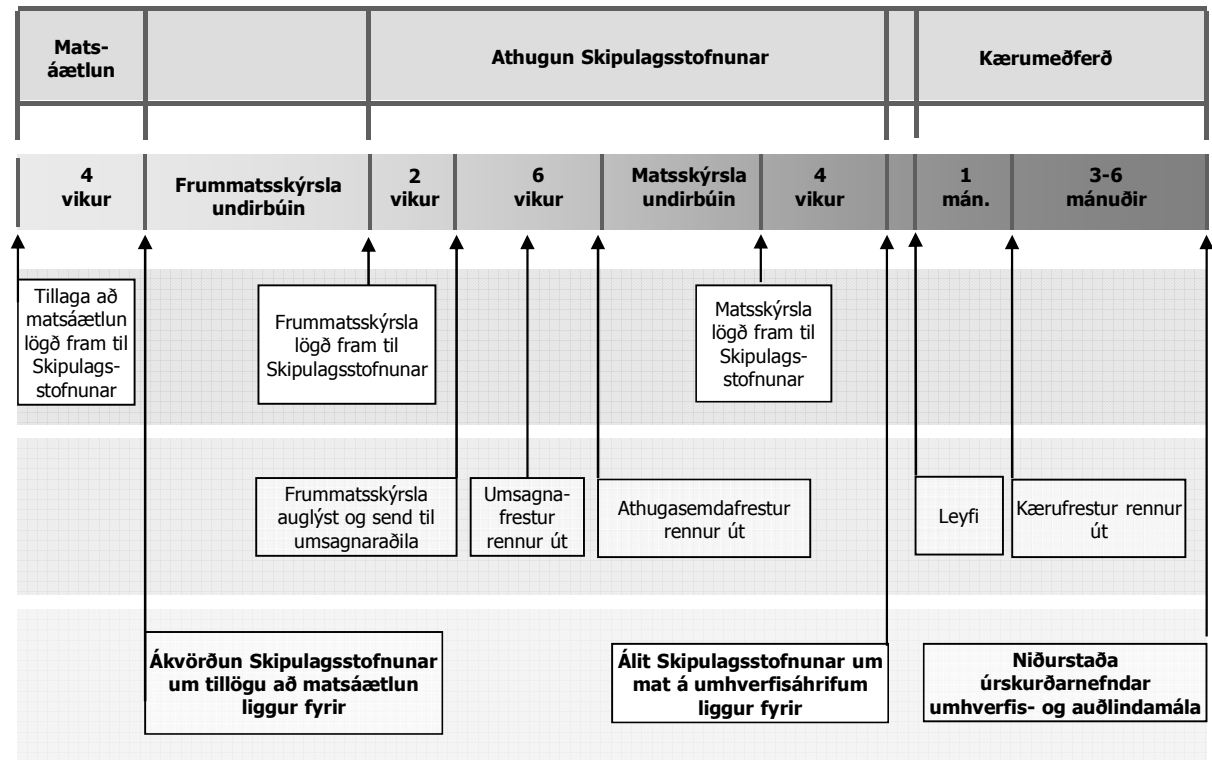
Gæði matsferlisins og sérstaklega matsskýrslunnar er lykillinn að árangursríku umhverfismati. Ákvarðanir um mat á umhverfisáhrifum framkvæmda byggja þannig á gæðum þeirra upplýsinga sem liggja fyrir í ferlinu og ætti styrkur ferlisins að koma fram í ákvörðun þar sem tekið hefur verið á viðeigandi hátt tillit til þeirra umhverfisþátta sem lögð hefur verið áhersla á í ferlinu.

Þegar framkvæmdaraðili leggur fram frummatsskýrslu til umfjöllunar hjá Skipulagsstofnun leitar stofnunin umsagna hjá leyfisveitendum, sérfræðistofnunum og öðrum eftir aðstæðum hverju sinni. Ennfremur er auglýst opinberlega að frummatsskýrsla liggja frammi til kynningar. Þannig er reynt að tryggja að hagsmunaaðilar og almenningur hafi greiðan aðgang að gögnum sem varða mat á áhrifum framkvæmdar á umhverfið. Þetta er mikilvægur liður í því að stuðla að gæðum umhverfismats og að gætt sé hlutleysis. Einnig á þetta samráð að tryggja að uppfyllt séu ákvæði annarra laga (s.s. um mengun, náttúruvernd og þjóðminjar). Þannig geta fyrrgreindir aðilar komið sjónarmiðum sínum á framfæri áður en endanlegar ákvarðanir eru teknar.

Athugun Skipulagsstofnunar á frummatsskýrslu felst í því að kanna hvort skýrslan sé í samræmi við matsáætlun og hvort hún uppfylli þær kröfur sem gerðar eru í 9. gr. laga og 18. gr. reglugerðar um mat á umhverfisáhrifum. Auk þess felst athugun Skipulagsstofnunar á þessu stigi í álitsumleitan til umsagnaraðila (leyfisveitenda og annarra eftir því sem við á) á frummatsskýrslu, auk kynningar hennar fyrir almenningi með fréttatilkynningu og auglýsingu í Lögbirtingarblaðinu, dagblaði sem gefið er út á landsvísu og eftir því sem við á í fjölmiðli sem ætla má að nái til þeirra sem búa nærri framkvæmdasvæði. Umsagnir og athugasemdir sem berast Skipulagsstofnun eru síðan framsendar til framkvæmdaraðila sem gerir grein fyrir þeim og afstöðu sinni til þeirra í matsskýrslu.

Athugun Skipulagsstofnunar á matsskýrslu felst í því að kanna hvort skýrslan sé í samræmi við þær reglur sem settar hafa verið um kynningu og efni matsskýrslu. Athugun Skipulagsstofnunar lýkur með álit Skipulagsstofnunar á mati á umhverfisáhrifum framkvæmdarinnar (sjá kafla 4.5).

Mynd 8. Yfirlit yfir mats- og leyfisferli.



4.4.2 Drög að frummatsskýrslu

Áður en endanleg frummatsskýrsla er lögð fram og auglýst er framkvæmdaraðila heimilt að kynna drög að skýrslunni fyrir Skipulagsstofnun. Sendir þá framkvæmdaraðili drög að frummatsskýrslu og öll fylgigögn í eins endanlegri útgáfu og kostur er til Skipulagsstofnunar, sem fer yfir drögin og leiðbeinir framkvæmdaraðila um það sem betur má fara ef innihaldið er ekki í samræmi við matsáætlun og lög og reglugerð um mat á umhverfisáhrifum. Ennfremur gefur stofnunin leiðbeiningar um fjölda eintaka frummatsskýrslu. Þegar drög að frummatsskýrslu eru yfirfarin er ekki um að ræða formlega athugun af hálfu Skipulagsstofnunar, enda ekki leitað umsagna leyfisveitenda og sérfræðistofnana og skýrslan ekki kynnt almenningi.

4.4.3 Frummatsskýrsla lögð fram til athugunar

Framkvæmdaraðili þarf að senda framkvæmdina formlega með bréfi til Skipulagsstofnunar ásamt einu eintaki af frummatsskýrslu ásamt sérfræðiskýrslum. Þegar skýrslan hefur verið lögð fram á þann hátt hefur Skipulagsstofnun 2 vikur til að meta hvort hún sé í samræmi við áður samþykka matsáætlun og uppfylli kröfur laga og reglugerðar áður en birt er auglýsing um athugun skýrslunnar. Innan þessara 2 vikna gerir Skipulagsstofnun annað tveggja:

Staðfestir móttöku frummatsskýrslunnar með bréfi til framkvæmdaraðila ef gerð og efni hennar er í samræmi við matsáætlun og kröfur laga og reglugerðar um mat á umhverfisáhrifum

EÐA

Telur gerð og efni frummatsskýrslu ekki í samræmi við matsáætlun og/eða lög og reglugerð um mat á umhverfisáhrifum og rökstyður sérstaklega hverju sé ábótavant og leiðbeinir um frekari vinnslu frummatsskýrslunnar.

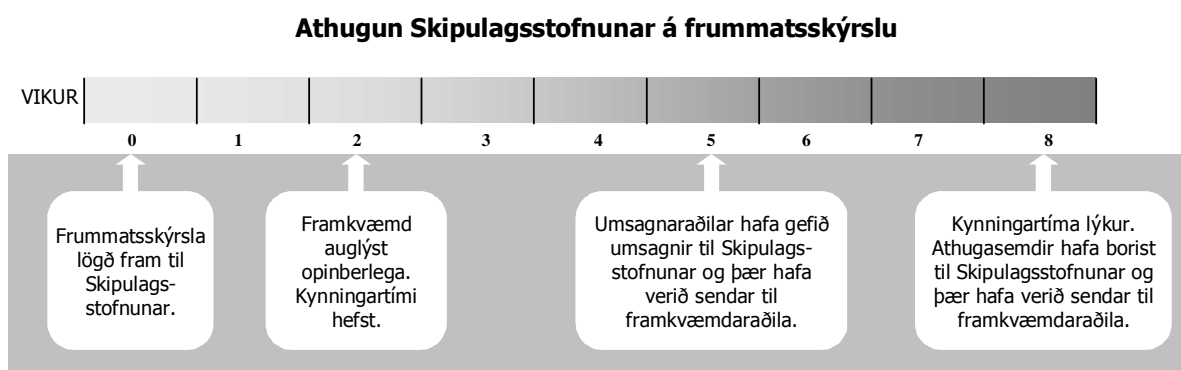
Hafni stofnunin frummatsskýrslu ber henni að leiðbeina framkvæmdaraðila um frekari gerð skýrslunnar. Framkvæmdaraðili getur kært ákvörðun Skipulagsstofnunar til umhverfisráðherra (sjá kafla 4.7).

4.4.4 Kynning á frummatsskýrslu

Þegar Skipulagsstofnun tilkynnir framkvæmdaraðila og/eða ráðgjafa hans að stofnunin hafi ákveðið að taka skýrslu til athugunar gefur stofnunin framkvæmdaraðila upp þá dagsetningu sem fyrirhugað er að auglýsa framkvæmdina. Einnig gefur Skipulagsstofnun upp eintakafjölda af frummatsskýrslu og sérfræðiskýrslum, eins fljótt og kostur er til að unnt sé að fjölfalda skýrslur áður en framkvæmdin er auglýst. Framkvæmdaraðili skal kynna framkvæmd og frummatsskýrslu í samráði við Skipulagsstofnun, sbr. 10. gr. laga og 21. gr. reglugerðar um mat á umhverfisáhrifum. Skipulagsstofnun auglýsir mat á umhverfisáhrifum framkvæmdar á eftirfarandi hátt:

- Með birtingu auglýsingar í Lögbirtingablaðinu, dagblaði og yfirleitt í fjölmiðli í því héraði sem framkvæmd er fyrirhuguð. Í auglýsingu kemur fram kynningartími, kynningarstaðir og frestur til athugasemda og að senda skuli skriflegar athugasemdir til Skipulagsstofnunar.
- Með fréttatilkynningu á alla landsfjölmiðla þar sem sömu upplýsingar koma fram og í auglýsingu.
- Í flestum tilfellum birtir framkvæmdaraðili og/eða ráðgjafi hans frummatsskýrslu og fylgigögn hennar á Netinu og er þá settur tengill á heimasíður þeirra á heimasíðu Skipulagsstofnunar, www.skipulag.is.

Mynd 9. Ferli við athugun Skipulagsstofnunar á frummatsskýrslu.



Þegar auglýsing birtist hefst ferli sem tekur að jafnaði 6 vikur. Á þessum 6 vikum stendur kynningartími yfir en á þeim tíma gefst almenningi möguleiki á því að kynna sér frummatsskýrslu

framkvæmdar og gera skriflegar athugasemdir ef ástæða er talin til. Ennfremur leitar Skipulagsstofnun álits leyfisveitenda og annarra eftir því sem við á. Stofnunin sendir umsagnir og athugasemdir til framkvæmdaraðila um leið og þær berast.

Á kynningartíma er skylt að láta frummatsskýrslu liggja frammi hjá Skipulagsstofnun og á aðgengilegum stað nærri framkvæmdasvæði. Skipulagsstofnun sér um að senda frummatsskýrslur og auglýsingar á kynningarstaði en auk kynningar í sýningarsal Skipulagsstofnunar er eintak frummatsskýrslu jafnan sent á skrifstofur allra sveitarstjórna sem framkvæmd fellur innan, til þjóðarbókhöðunnar og stundum á bókasöfn í héraði.

4.4.5 Umsagnir, athugasemdir og sérfræðiálit

Umsagnir: Umsagnaraðilar um frummatsskýrslur eru yfirleitt hinir sömu og leitað var til við ákvörðun um tillögu að matsáætlun viðkomandi framkvæmdar (sjá 3. og 5. kafla). Frummatsskýrslan er send til leyfisveitenda og annarra umsagnaraðila eftir því sem við á og hafa þeir 3 vikur til að gefa umsögn um framkvæmdina. Í umsögnum þarf að koma fram rökstudd afstaða umsagnaraðila til umhverfisáhrifa framkvæmdar byggð á faglegum sjónarmiðum varðandi atriði sem eru á starfssviði þeirra. Einnig aðrar upplýsingar og ábendingar um þau atriði sem falla undir starfssvið þeirra.

Í umsögn um frummatsskýrslu þarf að fjalla um:

- Fyrirhugaða framkvæmd.
- Umhverfi.
- Umhverfisáhrif.
- Mótvægisáðgerðir.
- Vöktun.
- Þörf á að kanna tiltekin atriði frekar.
- Flokkun umhverfisþátta, viðmið, einkenni og vægi umhverfisáhrifa (sjá kafla 4.1.1, 4.2.5 og leiðbeiningar Skipulagsstofnunar um *flokkun umhverfisþátta, viðmið, einkenni og vægi umhverfisáhrifa*).

Þegar gefin er umsögn eiga umsagnaraðilar að hafa nægilegar upplýsingar til þess að taka rökstudda afstöðu til umhverfisáhrifa framkvæmdarinnar og einstakra kosta sem lagðir eru fram í frummatsskýrslu. Umsagnaraðilar taka þannig afstöðu til þess hvort umhverfisáhrif framkvæmdar eða einstakra kosta teljast umtalsverð eða ekki m.t.t. sérviðs hvers og eins. Bendi umsagnaraðili á ný atriði í umsögn sinni sem ekki hafa komið fram í umfjöllun hans á fyrri stigum ber honum að gera sérstaklega grein fyrir því og ástæðu þess að þau hafi ekki komið fram fyrr. Umsagnir sérfræðistofnana og leyfisveitenda eru hluti þeirra gagna sem Skipulagsstofnun tekur afstöðu til þegar stofnunin gefur álit um mat á umhverfisáhrifum. Því er mikilvægt að umsagnaraðilar taki skýra afstöðu í umsögn sinni til áhrifa framkvæmdar á þá þætti sem falla undir starfssvið þeirra.

Skipulagsstofnun sendir umsagnir til framkvæmdaraðila. Ef tilefni er til getur Skipulagsstofnun dregið fram tiltekin atriði í umsögnum og bent framkvæmdaraðila á mikilvægi þess að tekið sé á þeim í matsskýrslu.

Hafi framkvæmdaraðili undir höndum nýjar upplýsingar sem kunna að hafa áhrif á framkomna afstöðu umsagnaraðila getur framkvæmdaraðili óskað eftir frekara álitni umsagnaraðila. Framkvæmdaraðili þarf að greina frá slíku samráði í matsskýrslu.

Athugasemdir: Öllum er heimilt að gera athugasemdir við frummatsskýrslu, þ.m.t. almenningi, félagasamtökum, fyrirtækjum og stofnunum. Athugasemdir þurfa að vera skriflegar og berast Skipulagsstofnun með bréfi, símbréfi eða tölvupósti innan auglýsts kynningartíma frummatsskýrslu. Athugasemdir geta verið hvers kyns upplýsingar eða sjónarmið um framkvæmd

eða áhrif framkvæmdar. Eins og með umsagnir þá eru athugasemdir sem berast á kynningartíma hluti þeirra gagna sem Skipulagsstofnun tekur afstöðu til þegar álit er gefið um mat á umhverfisáhrifum.

Skipulagsstofnun sendir athugasemdir til framkvæmdaraðila. Ef tilefni er til getur Skipulagsstofnun dregið fram tiltekin atriði í athugasemdum og bent framkvæmdaraðila á mikilvægi þess að tekið sé á þeim í matsskýrslu.

Sérfræðiálit: Auk þess að óska umsagna getur Skipulagsstofnun farið fram á að framkvæmdaraðili leggi fram frekari gögn, enda rökstyðji stofnunin beiðnina. Skipulagsstofnun er ennfremur heimilt að leita sérfræðiálits á ákveðnum þáttum frummatsskýrslu og fram komnum gögnum, sbr. 22. gr. reglugerðar um mat á umhverfisáhrifum. Ef það er gert þarf Skipulagsstofnun að hafa samráð við framkvæmdaraðila um það og tilgreina ástæður þess að nauðsynlegt sé að leita sérfræðiálits áður en álit er gefið um mat á umhverfisáhrifum. Sérfræðiálits er leitað hjá umsagnaraðilum, einstaklingum, fyrirtækjum eða stofnunum sem búa yfir sérþekkingu á viðkomandi sviði. Framkvæmdaraðili ber kostnað af sérfræðiáliti.

Skipulagsstofnun sendir afrit af sérfræðiáliti til framkvæmdaraðila. Ef tilefni er til getur Skipulagsstofnun dregið fram tiltekin atriði í sérfræðiáliti og bent framkvæmdaraðila á mikilvægi þess að tekið sé á þeim í matsskýrslu.

4.4.6 Innihald og framsetning matsskýrslu

Matsskýrsla: Framkvæmdaraðili skal í matsskýrslu, umfram það sem fram kemur í frummatsskýrslu, gera grein fyrir og taka afstöðu til umsagna, athugasemda og ef við á, sérfræðiálits, sem Skipulagsstofnun hafa borist við frummatsskýrslu. Setja þarf fram á skýran og aðgengilegan hátt innihald umsagna, athugasemda og eftir atvikum sérfræðiálits ásamt afstöðu framkvæmdaraðila til þeirra.

Á mynd 10 er sýnt dæmi um framsetningu á umsögnum, athugasemdum og afstöðu framkvæmdaraðila til þeirra í matsskýrslu.

Mynd 10. Framsetning á umsögnum, athugasemdum og afstöðu framkvæmdaraðila til þeirra í matsskýrslu.

Dæmi um framsetningu í matsskýrslu á umsögnum og athugasemdum sem bást á kynningartíma og afstöðu framkvæmdaraðila til þeirra, sbr. mynd 7. Miklu máli skiptir að þessi umfjöllun í matsskýrslu sé skipulega fram sett og aðgengileg.

Samantekt

Efnisyfirlit

1. Inngangur

2. Framkvæmdalýsing

- 2.1 Kostur 1 – (Svæði 1)
 - 2.1.1 Stöðvarhús
 - 2.1.2 Borsvæði
 - 2.1.3 Vegagerð og efnistaka
 - 2.1.4 Aðrir framkvæmdaþættir
- 2.2 Kostur 2 (Svæði 2)
 - (Lýst á sama hátt)
- 2.3 Aðrir hugsanlegir kostir sem eingöngu eru lagðir fram til samanburðar

3. Mat á umhverfisáhrifum

- 3.1 Aðferðir/athuganir/heimildanotkun
- 3.2 Áhrif á gróður
 - 3.2.1 Grunnástand framkvæmdasvæðis
 - Kostur 1
 - Kostur 2
 - 3.2.2. Viðmið umhverfisáhrifa
 - Kostur 1
 - Kostur 2
 - 3.2.3 Einkenni og vægi áhrifa og mótvægisaðg.
 - Kostur 1
 - Kostur 2
 - 3.2.4 Vöktun
 - Kostur1
 - Kostur 2
- 3.3 Áhrif á jarðmyndanir
- 3.4 Núll kostur

Umsagnir og athugasemdir vegna áhrifa framkvæmdar á gróður og afstaða framkvæmdaraðila til þeirra.

Í athugasemdum félagasamtaka og einstaklinga er vakin athygli á að skv. frummatsskýrslu er jarðhitagróður í hrauninu á svæði 2 talinn hafa hátt náttúruverndargildi og beri að forðast rask á því svæði. Fari svo að kostur 2 verði valinn þarf að gera sérstakar ráðstafanir til að vernda jarðhitagróðurinn.

Umhverfisstofnun telur að kostur 1 sé betri m.t.t. jarðhitagróðurs en kostur 2. Verði kostur 2 fyrir valinu þurfi að staðsetja framkvæmdina með þeim hætti í landi að suðausturhluta svæðis 2 verði hlíft sé þess nokkur kostur. Greina þurfi nánar frá þeim aðgerðum sem verður gripið til, til að komast hjá raski á jarðhitagróðri. Umhverfisstofnun telur ekki líklegt að áhrif á gróður verði veruleg neikvæð.

Framkvæmdaraðili bendir á að jarðhitagróður muni ekki raskast vegna framkvæmda samkvæmt kosti 2. Gerðar verða sérstakar ráðstafanir til að vernda gróðurinn ef framkvæmd verður reist á svæði 2. Þessar ráðstafanir felast í því að girða af gróðursvæði og staðsetja mannvirki þannig að jarðhitagróðri verði ekki raskað. Með hliðsjón af viðmiðum um jarðhitagróður, einkennum áhrifanna sem m.a. eru hvorki bein né óafturkræf og að framkvæmdin er ekki mikil að umfangi og að teknu tilliti til mótvægisaðgerða er það mat framkvæmdaraðila að áhrif framkvæmdarinnar á gróður séu óveruleg.

4. Skipulag/leyfi/lög/reglugerðir

- 4.1 Skipulagsáætlanir í gildi á svæðinu (grunnástand)
- 4.2 Áhrif sem framkvæmd hefur á skipulagsáætlanir
- 4.3 Leyfi sem framkvæmd krefst
 - 4.3.1 Framkvæmdaleyfi og byggingarleyfi
 - 4.3.2 Starfsleyfi Umhverfisstofnunar/Heilbrigðisnefndar
- 4.4 Lög um vernd Breiðafjarðar/ Mývatns-Laxár /lög um Þingvelli
- 4.5 Ramsar-samningur/Bernarsáttmáli o.fl.

5. Náttúruvá

- 5.1 Hætta sem framkvæmd stafar af umhverfinu
- 5.2 Hætta sem umhverfinu stafar af framkvæmd

6. Samráð/kynning

- 6.1 Aðilar sem haft hefur verið samráð við
- 6.2 Úrvinnsla efnislegra athugasemda

7. Niðurstaða/heildaráhrif

- 7.1 Kostur 1
 - 7.1.1 Umhverfisáhrif af kosti 1
 - 7.1.2 Mótvægisaðgerðir við kost 1 (t.d. í töflu)
 - 7.1.3 Heildaráhrif af kosti 1 og vægi áhrifa
- (Eins um aðra kosti sem lagðir eru fram)

Orðaskrá/hugtakaskrá

Heimildaskrá

Viðaukar

Fylgiskýrslur

4.5 Álit Skipulagsstofnunar um mat á umhverfisáhrifum

Athugun Skipulagsstofnunar lýkur með álitum um mat á umhverfisáhrifum.

Framkvæmdaraðili þarf að senda matskýrslu formlega með bréfi til Skipulagsstofnunar og óska eftir álitum stofnunarinnar um mat á umhverfisáhrifum framkvæmdarinnar.

Telji Skipulagsstofnun að matskýrsla víki frá frummatsskýrslu hvað varðar mikilvæga þætti málsins skal hún auglýst að nýju, sbr. 11. gr. laga og 24. gr. reglugerðar um mat á umhverfisáhrifum. Matskýrsla telst víkja frá frummatsskýrslu ef t.d. um er að ræða aðra staðsetningu vegar eða virkjunar en gert var ráð fyrir í frummatsskýrslu, stækkun og framleiðsluaukningu í verksmiðju, breytingu á framleiðslutækni í verksmiðju, breytingu á útliti framkvæmdar og nýjar upplýsingar um grunnástand umhverfis sem hefur áhrif á niðurstöðu mats á áhrifum framkvæmdarinnar.

Skipulagsstofnun hefur 4 vikur frá því stofnunin tekur á móti matskýrslu til að gefa rökstutt álit sitt um mat á umhverfisáhrifum. Í álitinu kemur fram m.a.:

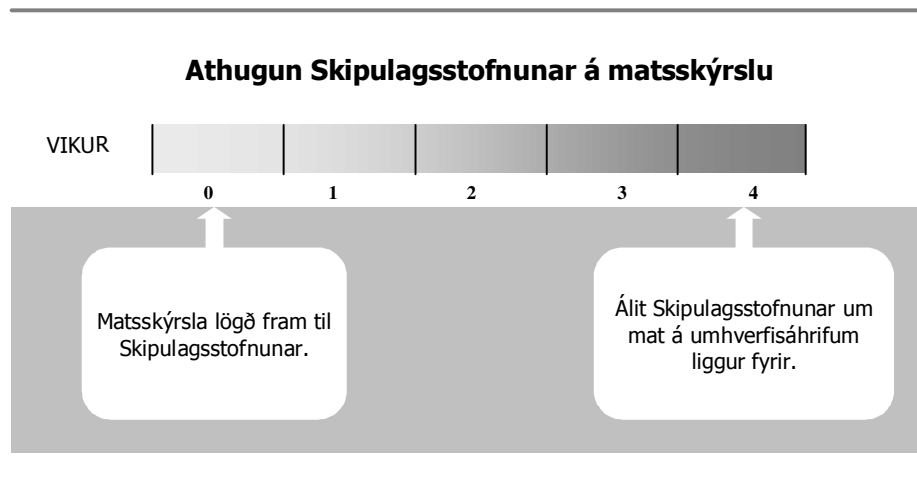
- Hvort matskýrsla uppfylli skilyrði laga og reglugerða um mat á umhverfisáhrifum.
- Hvort umhverfisáhrifum sé lýst á fullnægjandi hátt.
- Hverjar eru helstu forsendur matsins þ.m.t. gildi þeirra gagna sem liggja til grundvallar matinu.
- Umfjöllun um afgangi framkvæmdaraðila á þeim athugasemdum og umsögnum sem bárust við kynningu á frummatsskýrslu.
- Niðurstaða Skipulagsstofnunar um mat á umhverfisáhrifum framkvæmdarinnar.
- Hvort setja þurfi frekari skilyrði fyrir framkvæmdinni eða gera aðrar eða frekari mótvægisáðgerðir en koma fram í matskýrslu, tilgreina þau skilyrði og mótvægisáðgerðir og færa rök fyrir þeim.

Skilyrði í álitum þurfa að vera:

- Framkvæmanleg.
- Framfylgjanleg.
- Eiga við viðkomandi framkvæmd.
- Raunhæf og sanngjörn.
- Skýr og gegnsæ.

Þegar álit Skipulagsstofnunar liggur fyrir birtir stofnunin, innan viku, auglýsingu í dagblaði á landsvísi um að álitid og matskýrsla liggja fyrir. Ennfremur kynnir stofnunin álitid fyrir umhverfisráðherra, framkvæmdaraðila, ráðgjafa ef um hann er að ræða, leyfisveitendum og öðrum umsagnaraðilum og þeim sem gert hafa athugasemdir á kynningartíma. Álit Skipulagsstofnunar er aðgengilegt á heimasíðu Skipulagsstofnunar: www.skipulag.is.

Mynd 11. Athugun Skipulagsstofnunar á matsskýrslu.



4.6 Endurskoðun matsskýrslu

Hefjist framkvæmdir ekki innan 10 ára frá álit Skipulagsstofnunar skal viðkomandi leyfisveitandi, t.d. sveitarstjórn, óska eftir ákvörðun stofnunarinnar um hvort endurskoða þurfi matsskýrsluna að hluta eða í heild áður en leyfi er veitt til framkvæmda. Skipulagsstofnun getur ákveðið að endurskoða skuli matsskýrslu ef forsendur hafa breyst verulega frá því að álit stofnunarinnar lá fyrir, svo sem vegna:

- Breytinga á náttúrufari eða landnotkun á áhrifasvæði framkvæmdarinnar.
- Breytinga á löggjöf um umhverfismál.
- Breytinga á alþjóðlegum skuldbindingum.
- Tækniþróunar varðandi framkvæmdina.

Ákvörðun Skipulagsstofnunar er kynnt með auglýsingu í Lögbirtingablaðinu og dagblaði sem gefið er út á landsvísu innan tveggja vikna frá því að hún liggur fyrir. Málskot til umhverfisráðherra (sjá kafla 4.7).

4.7 Málskot til umhverfisráðherra

Framkvæmdaraðili getur kært til umhverfisráðherra ákvörðun Skipulagsstofnunar um að frummatsskýrsla uppfylli ekki kröfur laganna eða sé ekki í samræmi við matsáætlun, sbr. 14. gr. laganna.

Þeir sem hafa lögvarðra hagsmuna að gæta, t.d. landeigendur, nágrennar, veiðiréttshafar og umhverfisverndar- og hagsmunasamtök sem hafa 30 félagsmenn eða fleiri geta kært til umhverfisráðherra ákvörðun stofnunarinnar um endurskoðun matsskýrslu, sbr. 14. gr. laganna. Kærufrestur er einn mánuður frá tilkynningu um ákvörðun stofnunarinnar.

Umhverfisráðherra skal kveða upp úrskurð í ofangreindum kærumálum innan 2 mánaða frá því að kærufrestur rann út. Úrskurður ráðherra er fullnaðarúrskurður á stjórnslustigi.

4.8 Tengsl álits og leyfisveitinga og málskot til úrskurðarnefndar skipulags- og byggingarmála

4.8.1 Tengsl álits og leyfisveitinga

Athugun Skipulagsstofnunar lýkur með álit stofnunarinnar sem felur í sér niðurstöðu um mat á umhverfisáhrifum og hvort matsskýrsla sé í samræmi við þær reglur sem settar hafa verið um gerð, kynningu og efni matsskýrslu. Álit um mat á umhverfisáhrifum er ekki leyfisveiting. Leyfi, t.d. framkvæmda- og byggingarleyfi sveitarstjórna, starfsleyfi Umhverfisstofnunar og heilbrigðisnefnda og rekstrarleyfi veiðimálastjóra eru veitt í kjölfar álits Skipulagsstofnunar um mat á umhverfisáhrifum.

Óheimilt er að veita leyfi fyrir matsskyldri framkvæmd áður en álit Skipulagsstofnunar liggur fyrir. Leyfisveitendur, þar á meðal sveitarstjórnir, þurfa við útgáfu leyfis að:

- Kynna sér matsskýrslu um framkvæmdina og kanna hvort framkvæmdin sé sú sama og lýst er í matsskýrslu.
- Taka rökstudda afstöðu til álits Skipulagsstofnunar um mat á umhverfisáhrifum hennar.
- Taka afstöðu til þess hvort framkvæmd sé í samræmi við skipulagsáætlanir.

Víki leyfisveitandi frá niðurstöðum í álit Skipulagsstofnunar þarf hann að færa rök fyrir því.

Mikilvægt er að leyfisveitendur taki upplýsta ákvörðun um útgáfu leyfis á grundvelli allra þeirra upplýsinga sem liggja fyrir um umhverfisáhrif framkvæmdarinnar. Framkvæmdaraðili sendir leyfisveitanda matsskýrsluna með umsókn sinni um leyfi.

Leyfisveitandi skal birta opinberlega ákvörðun sína um útgáfu leyfis innan 2 vikna frá útgáfu þess í Lögbirtingablaðinu og í dagblaði sem gefið er út á landsvísu. Í auglýsingu þarf að koma fram:

- Ákvörðun leyfisveitanda um útgáfu leyfis.
- Hver hafi verið niðurstaða álits Skipulagsstofnunar um mat á umhverfisáhrifum.
- Hvar unnt sé að nálgast leyfið og álit Skipulagsstofnunar.
- Hvert sé unnt að kæra og hver sé kærufrestur.

Leyfisveitendur skulu senda Skipulagsstofnun afrit af leyfinu eftir að það hefur verið gefið út, sbr. 29. gr. reglugerðar um mat á umhverfisáhrifum.

Leyfi

- Leyfisveitendum eins og sveitarstjórnnum er falið með lögum eftirlit með því að matsskyldri framkvæmd sé hagað í samræmi við leyfi. Sveitarstjórnnum er skylt við útgáfu leyfis að kynna sér matsskýrslu um framkvæmdina og taka rökstudda afstöðu til álits Skipulagsstofnunar um mat á umhverfisáhrifum hennar.
- Framkvæmdaraðila er óheimilt að hefja framkvæmdir án framkvæmdaleyfis sveitarstjórna og þarf hann að fara að þeim kröfum sem settar eru fram í leyfinu. Skilyrði í leyfi sveitarstjórna þurfa eðli málsins samkvæmt að skila sér til þeirra verktaka sem síðan vinna að framkvæmdinni á framkvæmdastað.

4.8.2 Eftirlit með framkvæmdum

Leyfisveitandi eða aðrir sem falið er með lögum eftirlit með framkvæmdum hafa eftirlit með því að matsskyldri framkvæmd sé hagað í samræmi við leyfi og fer um eftirlitið samkvæmt hlutaðeigandi lögum, sbr. 18. gr. laga og 30. gr. reglugerðar um mat á umhverfisáhrifum.

Leyfisveitendur, þar á meðal sveitarstjórnir, hafa eftirlit með því að:

- Ekki sé framkvæmt án leyfa.
- Ekki séu veitt leyfi fyrir framkvæmdum sem falla undir lög um mat á umhverfisáhrifum nema að fenginni niðurstöðu Skipulagsstofnunar.
- Framkvæmt sé í samræmi við útgefin leyfi.

4.8.3 Málskot til úrskurðarnefndar skipulags- og byggingarmála

Framkvæmda- og byggingarleyfi sveitarstjórnar er kæranlegt til úrskurðarnefndar umhverfis- og auðlindamála og er kærufrestur 1 mánuður frá því að ákvörðun sveitarstjórnar um útgáfu framkvæmdaleyfis liggur fyrir og fer sú málsmeðferð samkvæmt skipulags- og byggingarlögum.

5 Aðilar sem koma að matsferlinu

Í þessum kafla er fjallað um aðkomu helstu aðila sem koma að mati á umhverfisáhrifum.

5.1 Framkvæmdaraðili

Framkvæmdaraðilar eru allir þeir sem standa fyrir framkvæmdum og geta jafnt verið einkafyrirtæki, opinber fyrirtæki, einstaklingar eða sveitarfélög. Framkvæmdaraðili hefur lykilhlutverki að gegna í mati á umhverfisáhrifum. Hann ber ábyrgð á mati á áhrifum framkvæmdarinnar og þeirrar starfsemi sem henni fylgir og þarf að leggja fram tillögu að matsáætlun, frummatsskýrslu og matsskýrslu. Framkvæmdaraðili metur annað hvort sjálfur umhverfisáhrifin og vinnur matsskýrslu eða fær til þess ráðgjafa. Framkvæmdaraðili þarf einnig að tilkynna framkvæmd til ákvörðunar Skipulagsstofnunar um matsskyldu ef hún fellur undir 2. viðauka við lög um mat á umhverfisáhrifum.

Hlutverk framkvæmdaraðila er meðal annars að:

- Kanna hvort framkvæmd og starfsemi sem henni fylgir fellur undir lög um mat á umhverfisáhrifum og ef svo er tilkynna hana til Skipulagsstofnunar.
- Gera tillögu að matsáætlun og leggja hana formlega fram til Skipulagsstofnunar.
- Meta eða láta meta umhverfisáhrif framkvæmdar og starfsemi og sjá um gerð frummatsskýrslu og endanlegrar matsskýrslu.
- Bera ábyrgð á samráði við hlutaðeigandi aðila á hugmynda- og hönnunarstigi framkvæmda og við matsvinnuna.
- Leggja frummatsskýrslu um mat á umhverfisáhrifum framkvæmdar og starfsemi formlega til Skipulagsstofnunar.
- Vinna endanlega matsskýrslu á grundvelli frummatsskýrslu og senda hana formlega til Skipulagsstofnunar. Í matsskýrslu þarf framkvæmdaraðili að vinna úr umsögnum og athugasemdum, sem borist hafa á kynningartíma frummatsskýrslu og taka afstöðu til þeirra.

5.2 Skipulagsstofnun

Skipulagsstofnun annast framkvæmd laga um mat á umhverfisáhrifum og heldur utan um matsferlið og tímaramma þess á öllum stigum. Stofnunin sér um formlega afgreiðslu matsskyldra framkvæmda. Beiðni um umsagnir stofnana og leyfisveitenda er á höndum Skipulagsstofnunar ásamt meðferð gagna og kynning þeirra. Skipulagsstofnun tekur ákvörðun um matsskyldu framkvæmda sem kunna að vera háðar mati á umhverfisáhrifum og tillögur að matsáætlunum. Stofnunin gefur einnig rökstutt álit sitt á mati á umhverfisáhrifum framkvæmdar og starfsemi sem henni fylgir í lok matsferlisins.

5.3 Umhverfisráðherra

Umhverfisráðherra fer með yfirstjórn málaflöksins.

Í eftirfarandi tilfellum geta þeir sem hafa lögvarðra hagsmuna að gæta og umhverfisverndar- og hagsmunasamtök kært ákvarðanir Skipulagsstofnunar til umhverfisráðherra:

- Ákvörðun um matsskyldu framkvæmdar.

- Ákvörðun um að umhverfisáhrif skuli metin sameiginlega þegar fleiri en ein matskyld framkvæmd er fyrirhuguð á sama svæði eða þær eru háðar hvor annarri.
- Ákvörðun um endurskoðun matsskýrslu.

Í eftirfarandi tilfellum geta framkvæmdaraðilar kært ákvarðanir Skipulagsstofnunar til umhverfisráðherra:

- Ákvörðun um synjun eða breytingar á matsáætlun.
- Ákvörðun um að frummatsskýrsla uppfylli ekki ákvæði laganna eða matsáætlunar.

Úrskurður umhverfisráðherra er fullnaðarúrskurður á stjórnsýslustigi.

5.4 Sveitarstjórnir

Sveitarstjórnir veita framkvæmda- og byggingarleyfi samkvæmt skipulags- og byggingarlögum auk þess að sjá um gerð skipulagsáætlana samkvæmt sömu lögum. Vegna þessa eru þær ávallt umsagnaraðilar um þær framkvæmdir sem falla innan marka sveitarfélagsins. Í sumum tilfellum eru sveitarfélög eða fyrirtæki á þeirra vegum framkvæmdaraðilar. Sveitarstjórnir hafa því veigamiklu hlutverki að gegna við mat á umhverfisáhrifum.

Auk umsagnarhlutverks um matskyldu framkvæmda, tillögu framkvæmdaraðila að matsáætlun og frummatsskýrslu felst hlutverk sveitarstjórna í mati á umhverfisáhrifum einkum í eftirfarandi:

- Að koma inn á hugmynda- og hönnunarstigi sem samráðsaðilar, þegar unnið er að tillögu að matsáætlun og frummatsskýrslu. Mikilvægt er að sveitarstjórnir nýti sér þá strax matsferlið til hins ýtrasta, noti það til að fá sem skýrasta mynd af fyrirhugaðri framkvæmd á byggingar- og rekstrarstigi og til að koma óskum sínum um tilhögun hennar á framfæri.
- Að greina framkvæmdaraðila frá því að framkvæmd innan sveitarfélags kunni að vera háð mati á umhverfisáhrifum og sjá um að leitað sé til Skipulagsstofnunar í vafatilvikum.
- Að tilkynna matskylda framkvæmd til Skipulagsstofnunar í þeim tilfellum þegar sveitarstjórn er framkvæmdaraðili.
- Að kanna hvort framkvæmd samræmist þeim markmiðum sveitarstjórnar sem koma fram í skipulagsáætlunum.
- Að veita framkvæmda- og byggingarleyfi vegna matskyldra framkvæmda þegar álit Skipulagsstofnunar liggur fyrir.
- Við útgáfu leyfis til framkvæmdar skal leyfisveitandi kynna sér matsskýrslu framkvæmdaraðila og taka rökstudda afstöðu til álits Skipulagsstofnunar um mat á umhverfisáhrifum hennar. Leyfisveitandi skal birta opinberlega ákvörðun sína um útgáfu leyfis og niðurstöðu álits Skipulagsstofnunar innan 2 vikna frá útgáfu leyfis. Í auglýsingu þarf að greina frá því að leyfi hafi verið gefið út, hver hafi verið niðurstaða Skipulagsstofnunar um mat á umhverfisáhrifum, hvar leyfið sé að finna og eftir því sem við á hverjir hafi kærheimild, hvert beri að kæra og hver sé kærufrestur.

5.5 Almennigur og félagasamtök

Matsferlinu er m.a. ætlað að tryggja möguleika almennings á því að taka þátt í undirbúningi og gera athugasemdir við umfjöllun um framkvæmdir. Við kynningu á tillögu að matsáætlun gefst almenningi strax á hugmynda- og hönnunarstigi tækifæri til að koma með ábendingar eða leggja fram athugasemdir og hafa þannig áhrif á gang mála. Auk þess að leiða til aukinnar sáttar um framkvæmd getur markvisst samráð við almenning frá upphafi matsferlisins verið til mikilla hagsbóta fyrir framkvæmdaraðila. Heimamenn búa í flestum tilvikum yfir staðbundinni þekkingu sem nýst getur við hönnun framkvæmdar og mat á áhrifum hennar. Almenningi gefst tækifæri til að gera formlegar athugasemdir við framkvæmd þegar tillaga að matsáætlun er til umfjöllunar hjá

Skipulagsstofnun og þegar frummatsskýrsla hefur verið lögð fram til athugunar hjá Skipulagsstofnun og hún auglýst.

Þeir sem eiga lögvarðra hagsmuna að gæta (t.d. landeigendur, nágrannar og veiðiréttshafar) og umhverfisverndar- og hagsmunasamtök geta kært eftirfarandi ákvarðanir Skipulagsstofnunar til umhverfisráðherra í þeim tilgangi að fá þær felldar úr gildi eða þeim breytt:

- Ákvörðun um matsskyldu.
- Ákvörðun um að umhverfisáhrif skuli metin sameiginlega þegar fleiri en ein matsskyld framkvæmd er fyrirhuguð á sama svæði eða þær eru háðar hver annarri.
- Ákvörðun um endurskoðun matsskýrslu.

Þetta á einnig við um umhverfisverndar- og hagsmunasamtök með 30 félagsmenn eða fleiri.

Álit Skipulagsstofnunar um mat á umhverfisáhrifum er ekki kærnanlegt. Leyfisveitingar í kjölfar álits Skipulagsstofnunar eru kærnanlegar skv. öðrum lögum, s.s. skipulags- og byggingarlögum.

5.6 Ráðgjafar

Aðkoma ráðgjafa að mati á umhverfisáhrifum er háð framkvæmdaraðilum, sem bera sjálfir ábyrgð á að meta umhverfisáhrif framkvæmdar sinnar. Framkvæmdaraðilar geta falið ráðgjafa að annast matið fyrir sína hönd og skrifa frummatsskýrslu í heild en einnig getur ráðgjöf verið á tilteknu sérsviði, t.d. að meta áhrif framkvæmdar á tiltekinn umhverfisþátt, s.s. samfélag eða náttúrufer. Ráðgjafar í mati á umhverfisáhrifum geta verið opinberar stofnanir, fyrirtæki og einstaklingar. Til dæmis er gjarnan leitað til Náttúrufræðistofnunar Íslands varðandi gögn um gróðurfar og dýralíf og Veiðimálastofnunar varðandi áhrif á lax og silung í ám svo og náttúrustofa eða einstaklinga með þekkingu á sérsviðum. Þeir ráðgjafar sem hafa umsjón með mati á umhverfisáhrifum framkvæmdar og gerð matsskýrslu eru hins vegar jafnan fyrirtæki á sviði umhverfisráðgjafar og/eða verkfræði.

5.7 Umsagnaraðilar aðrir en sveitarstjórnir

Umsagnaraðilar sem leitað er álits hjá við mat á umhverfisáhrifum eru jafnan stjórnir þeirra sveitarfélaga sem framkvæmd fellur innan og stofnanir sem hafa lögbundnu hlutverki að gegna varðandi einhvern þátt framkvæmdar eða umhverfis. Misjafnt er hvaða aðrir aðilar eru umsagnaraðilar og fer það eftir eðli og staðsetningu framkvæmdar. Umsagnaraðilar koma að matsferlinu á öllum þremur meginstigum þess, þ.e. við ákvörðun um matsskyldu framkvæmda (sjá 2. kafla), við afgreiðslu matsáætlunar (sjá 3. kafla) og við athugun Skipulagsstofnunar á frummatsskýrslu (sjá 4. kafla). Á matsskyldustigi gefur umsagnaraðili álit sitt á því hvort framkvæmd geti haft umtalsverð umhverfisáhrif í för með sér og skuli þannig háð mati. Á matsáætlunarstigi er gefið álit á því hvernig standa eigi að matinu og hvaða kosti og áhrifaþætti skuli meta, hvenær og hvernig. Við athugun á frummatsskýrslu gefur umsagnaraðili álit sitt á umhverfisáhrifum framkvæmdarinnar og því hvort þau teljist umtalsverð eða ekki.

Auk sveitarstjórna eru margir aðilar umsagnaraðilar. Þeir helstu eru:

Byggðastofnun

Byggðastofnun er umsagnaraðili um þær framkvæmdir sem geta með beinum eða óbeinum hætti haft áhrif á byggðapróun.

Ferðamálaráð

Umsagnar Ferðamálaráðs er leitað vegna hvers konar framkvæmda sem eru taldar geta haft áhrif á viðkomu- og dvalarstaði ferðafólks.

Fiskistofa

Fiskistofa er umsagnaraðili við mat á umhverfisáhrifum fiskeldis nytjastofna í sjó.

Fornleifavernd ríkisins

Fornleifavernd ríkisins er umsagnaraðili þegar hugsanlegt er að framkvæmd geti haft áhrif á fornleifar. Stofnunin gefur auk þess leyfi til framkvæmda ef raska á fornminjum.

Hafrannsóknastofnunin

Hafrannsóknarstofnunin er umsagnaraðili um allar framkvæmdir sem talið er að geti haft áhrif á lífríki sjávar.

Heilbrigðiseftirlit

Heilbrigðiseftirlit sveitarfélaga eru umsagnaraðilar um þær framkvæmdir sem heilbrigðisnefndir veita starfsleyfi fyrir eða eru undir eftirliti þeirra.

Iðnaðarráðherra

Iðnaðarráðherra fer m.a. með leyfisveitingar til rannsókna, efnisnáms úr jörðu og af hafsbotni fyrir hið opinbera, sér um útgáfu virkjunarleyfa fyrir raforkuver og leyfisveitingar til að reisa og reka dreifikerfi á tilteknu dreifingarsvæði. Iðnaðarráðherra kemur því að mati á umhverfisáhrifum sem umsagnaraðili um þær framkvæmdir sem hann veitir leyfi fyrir.

Landgræðsla ríkisins

Landgræðsla ríkisins er umsagnaraðili um framkvæmdir sem geta haft mikil bein og óbein áhrif á jarðveg, gróður og landbrot ásamt framkvæmdum á landgræðslusvæðum.

Orkustofnun

Orkustofnun er umsagnaraðili um hvers kyns virkjana- og hitaveituf framkvæmdir og starfsemi þeim tengdum, t.d. vatnsaflsvirkjanir og jarðvarmavirkjanir ásamt veitum, lónum og rannsóknarborunum.

Siglingastofnun Íslands

Siglingastofnun Íslands hefur m.a. með sjóvarnir, hafnir og skipasiglingar að gera. Umsagnar Siglingastofnunar er því leitað um framkvæmdir eða starfsemi sem geta haft áhrif á umhverfi sjávar.

Umhverfisstofnun

Umhverfisstofnun er umsagnaraðili við mat á umhverfisáhrifum allra framkvæmda. Starfssvið stofnunarinnar við mat á umhverfisáhrifum varðar áhrif framkvæmda á náttúru landsins, verndarsvæði og veiðistofna, sem og hugsanleg mengunaráhrif. Umhverfisstofnun er jafnframt leyfisveitandi ef um er að ræða framkvæmdir á friðlýstum svæðum og veitir starfsleyfi fyrir starfsleyfisskylda starfsemi.

Veðurstofa Íslands

Veðurstofa Íslands er umsagnaraðili um framkvæmdir sem byggja á veðurfræðilegum gögnum eða vegna hugsanlegrar hættu vegna tjóns á mannvirkjum af völdum jarðskjálfta.

Veiðimálastjóri

Embætti veiðimálastjóra er umsagnaraðili um allar framkvæmdir sem haft geta áhrif á lífríki í ám og vötnum og veiði ferskvatnsfiska, s.s. vegna efnistöku, rasks eða mengunar búsvæða. Veiðimálastjóri veitir rekstrarleyfi í lax- og silungselði og veitir leyfi til framkvæmda í og við veiðiár .

Veiðistjóraembættið

Umsagna veiðistjóraembættisins er leitað þegar framkvæmd er talin hafa áhrif á veiðistofna á landi, þ.e. einkum hreindýr, ref, mink, gæs og rjúpu.

Aðrir umsagnaraðilar

Fleiri aðilar en þeir sem hér hefur sérstaklega verið fjallað um geta verið umsagnaraðilar í mati á umhverfisáhrifum. Dæmi um aðila sem ekki er algengt að leitað sé umsagna til en hafa þó lögbundu hlutverki að gegna um tiltekna þætti sem framkvæmdir geta haft áhrif á eru eftirtaldir: Dýralæknir fisksjúkdóma, Flugmálastjórn, Geislavarnir ríkisins, Landsnet, Landsvirkjun, Löggildingarstofa, RARIK, Skógrækt ríkisins, Landssíminn, Varnarmálastjóraútanríkisráðuneytisins, yfirdýralæknir og Vegagerðin.

Tafla 3. Dæmi um umsagnaraðila við athugun Skipulagsstofnunar.

Umsagnaraðilar eftir verkefnum (til viðmiðunar)

	Vatnsaflsvirkjanir	Veitur og lón	Jarðvarmavirkjanir	Háspennulínur	Vegir og jarðgöng	Flugvellir	Efnistaka	Hafnir	Svína-/alifuglabú	Stóriðja	Sorpförgun	Tilraunaboranir	Stofnbrautir og mislæg gátnamót	Sjóvarnagarðar	Landfyllingar	Fiskeldi	Snjóflóðavamir
Byggðastofnun	U		U		A	A		A		U							U
Dýral. fisksjúkd.																U	
Ferðamálaráð	U	A	U	U	A	A				U		U					
Fiskistofa																U	
Fornleifavernd	U	U	A	U	U	U	A	A	A	U	U	A	A	U	A	A	U
Hafrannsóknast.	A	A	A		A	A	A	U	A	U	A			A	U	U	
Heilbrigðiseftirlit	U		U	U	U	U	U	U	U	U	U	U	U	A	A	U	U
Iðnaðarráðuneyti	U	U	U				A	A		U		U			A		
Landgræðsla	A	A		A	A	A	A			A							A
Orkustofnun	U	U	U	A								U					
Siglingastofnun					A		A	U		A					A	U	
Sveitarfélög	U	U	U	U	U	U	U	U	U	U	U	U	U	U	U	U	U
Umhverfisstofnun	U	U	U	U	U	U	U	U	U	U	U	U	U	U	U	U	U
Veðurstofan	A	A	A	A	A	A				U							U
Veidimálastjóri	U	U	A	A	A	A	A	A	A	A	A	A	A	A	A	U	A

U: Umsögn

A: Umsögn háð aðstæðum

Á ekki við:

6 Skýringar á hugtökum

Athugasemdir: Skriflegar athugasemdir almennings, félagasamtaka, fyrirtækja eða stofnana sem ekki eru umsagnaraðilar og lagðar eru fram til Skipulagsstofnunar á formlegan hátt á kynningartíma tillögu að matsáætlun og frummatsskýrslu.

Athugun Skipulagsstofnunar: Formleg athugun Skipulagsstofnunar á frummatsskýrslu og matsskýrslu framkvæmdaraðila auk vinnu við álit Skipulagsstofnunar á mati á umhverfisáhrifum samkvæmt matsskýrslu. Athugun á frummatsskýrslu felst í því að kanna hvort skýrslan sé í samræmi við matsáætlun og m.a. hvort hún ásamt matsskýrslu uppfylli kröfur laganna. Auk þess felst í athugun Skipulagsstofnunar álitsumleitan um frummatsskýrslu og kynning hennar fyrir almenningi. Þetta er mikilvægur liður í því að stuðla að gæðum umhverfismats. Athugun Skipulagsstofnunar hefst þegar framkvæmdaraðili sendir stofnuninni frummatsskýrslu og lýkur með álit Skipulagsstofnunar á mati á umhverfisáhrifum, m.a. á grundvelli matsskýrslu.

Athugunarsvæði: Svæði sem kannað er m.t.t. hugsanlegra áhrifa af framkvæmd.

Áhrifasvæði: Svæði þar sem ætla má að umhverfisáhrifa framkvæmdar og starfsemi henni tengdri muni helst gæta.

Ákvörðun um matsskyldu: Ákvörðun Skipulagsstofnunar skv. 6. gr. laga um mat á umhverfisáhrifum um hvort framkvæmdir sem tilgreindar eru í 2. viðauka við lög skuli háðar mati á umhverfisáhrifum samkvæmt viðmiðunum í 3. viðauka. Ákvörðun Skipulagsstofnunar er auglýst.

Ákvörðun um tillögu að matsáætlun: Ákvörðun Skipulagsstofnunar skv. 8. gr. laga um mat á umhverfisáhrifum um tillögu framkvæmdaraðila að matsáætlun að teknu tilliti til umsagna og athugasemda. Í ákvörðun kemur fram hvort Skipulagsstofnun fellst á tillögu að matsáætlun með eða án athugasemda eða ekki. Athugasemdir Skipulagsstofnunar eru hluti af matsáætlun.

Álit Skipulagsstofnunar um mat á umhverfisáhrifum: Álit Skipulagsstofnunar á því hvort matsskýrsla framkvæmdaraðila uppfylli skilyrði laganna og þeirra reglugerða og leiðbeininga sem settar eru á grundvelli þeirra og jafnframt hvort umhverfisáhrifum sé lýst á fullnægjandi hátt og í samræmi við leiðbeiningar stofnunarinnar. Í álit Skipulagsstofnunar er gerð grein fyrir helstu forsendum, þ.m.t. gildi þeirra gagna sem liggja til grundvallar matinu og niðurstöðu stofnunar um mat á umhverfisáhrifum framkvæmdarinnar. Í álitinu er ennfremur fjallað um afgreiðslu framkvæmdaraðila á þeim athugasemdum og umsögnum sem bárust við kynningu á frummatsskýrslu. Álit Skipulagsstofnunar er auglýst.

Byggingarleyfi: Sjá „leyfi til framkvæmda“.

Einkenni umhverfisáhrifa: Þegar unnið er að lýsingu og mati á áhrifum tiltekinnar framkvæmdar á umhverfið þarf að gera grein fyrir einkennum viðkomandi áhrifa. s.s. hvort áhrifin eru jákvæð eða neikvæð, bein eða óbein, varanleg eða tímabundin, afturkræf eða óafturkræf, samvirk eða sammögnuð.

Framkvæmdaleyfi: Sjá „leyfi til framkvæmda“.

Framkvæmdaraðili: Lögaðili, þ.e. ríki, sveitarfélag, stofnun, fyrirtæki eða einstaklingur, er hyggst hefja framkvæmdir sem falla undir lög um mat á umhverfisáhrifum.

Framkvæmdaþættir: Þeir þættir eða verkhlutar sem skipta má framkvæmd í ásamt starfsemi sem tengist framkvæmdinni.

Frummatsskýrsla: Skýrsla framkvæmdaraðila um mat á umhverfisáhrifum framkvæmdar og starfsemi sem henni fylgir. Skipulagsstofnun auglýsir skýrsluna til þess að gefa almenningi kost á að leggja fram athugasemdir. Stofnunin leitar ennfremur umsagna leyfisveitenda og annarra eftir því sem við á. Framkvæmdaraðili vinnur síðan úr umsögnum og athugasemdum í endanlega matsskýrslu.

Leyfi til framkvæmda: Leyfisveitendur veita leyfi, t.d. framkvæmdaleyfi, byggingarleyfi, starfsleyfi og rekstrarleyfi, í kjölfar þess að álit Skipulagsstofnunar um mat á umhverfisáhrifum samkvæmt matsskýrslu eða ákvörðun stofnunarinnar um að tiltekin framkvæmd skuli ekki háð mati á umhverfisáhrifum liggur fyrir. T.d. þarf að sækja um framkvæmdaleyfi til sveitarstjórnar samkvæmt skipulags- og byggingarlögum fyrir allar meiriháttar framkvæmdir og geta þær ekki hafist fyrir en sveitarstjórn hefur gefið út slíkt leyfi.

Leyfi til rekstrar: Starfsleyfi, rekstrarleyfi. Umhverfisstofnun eða heilbrigðisnefndir veita starfsleyfi, veiðimálastjóri veitir rekstrarleyfi til eldis laxfiska en Fiskistofa til eldis nytjastofna sjávar.

Leyfisveitandi: Lögbært yfirvald sem veitir leyfi til framkvæmda og starfsemi sem þeim fylgir. Leyfisveitendur eru því þeir sem fengið hafa þetta hlutverk samkvæmt lögum. Dæmi um leyfisveitendur eru Umhverfisstofnun sem veitir starfsleyfi og leyfi til framkvæmda á friðlýstum svæðum og sveitarfélög sem veita framkvæmda- og byggingarleyfi.

Mat á umhverfisáhrifum: Hugtakið „mat á umhverfisáhrifum“ er notað í þessum leiðbeiningum á tvennan hátt: Annars vegar yfir afgreiðsluferli matsins í heild og hins vegar yfir mat framkvæmdaraðila eða ráðgjafa hans á áhrifum tiltekkinnar framkvæmdar á umhverfið, sem síðan er sett fram í frummatsskýrslu og matsskýrslu.

Matsáætlun: Samþykkt tillaga framkvæmdaraðila að matsáætlun ásamt eftir atvikum athugasemdum Skipulagsstofnunar. Matsáætlun er lögð til grundvallar mati á umhverfisáhrifum og gerð frummatsskýrslu.

Matsskyld framkvæmd: Framkvæmd ásamt starfsemi sem henni fylgir sem fellur undir ákvæði 1. viðauka laga um mat á umhverfisáhrifum eða framkvæmd ásamt starfsemi sem henni fylgir sem fellur undir 2. viðauka laga um mat á umhverfisáhrifum og tekin hefur verið ákvörðun um að skuli háð mati á umhverfisáhrifum.

Matsskýrsla: Skýrsla framkvæmdaraðila um mat á umhverfisáhrifum fyrirhugaðrar framkvæmdar og starfsemi sem henni fylgir að teknu tilliti til athugsemda umsagnaraðila og almennings sem komu fram við frummatsskýrslu ásamt tillögum um mótvægisáðgerðir eftir því sem við á. Skipulagsstofnun gefur álit um mat á umhverfisáhrifum á grundvelli matsskýrslu. Matsskýrsla er ekki auglýst.

Mótvægisáðgerðir: Áðgerðir sem ekki eru nauðsynlegur hluti framkvæmdar en gripið er til á hönnunartíma, framkvæmdatíma eða að loknum framkvæmdum í þeim tilgangi að koma í veg fyrir, draga úr eða bæta fyrir neikvæð umhverfisáhrif sem framkvæmd kann að hafa í för með sér.

Rekstrarleyfi: Sjá „leyfi til rekstrar“.

Sérfræðiálit: Álit sérfræðinga, annarra en umsagnaraðila, sem Skipulagsstofnun leitar eftir við athugun frummatsskýrslu og matsskýrslu. Skipulagsstofnun er heimilt að leita sérfræðiálits á ákveðnum þáttum frummatsskýrslu og matsskýrslu og fram komnum gögnum að höfðu samráði við framkvæmdaraðila.

Starfsleyfi: Sjá „leyfi til rekstrar“.

Tillaga að matsáætlun: Tillaga framkvæmdaraðila um það hvað eigi að meta, hvernig standa eigi að mati á umhverfisáhrifum og hvernig upplýsingar verða settar fram í matsskýrslu.

Umhverfi: Umhverfi er litið víðum skilningi í lögum um mat á umhverfisáhrifum og felur í sér bæði samfélagslega og náttúrufragslega þætti. Það er samheiti yfir menn, dýr, plöntur og annað í lífríkinu, jarðveg, jarðmyndanir, vatn, loft, veðurfar, landslag, samfélag, heilbrigði, menningu og menningarminjar, atvinnu og efnisleg verðmæti.

Umhverfisáhrif: Áhrif framkvæmdar og starfsemi sem henni fylgir á umhverfið. Umhverfisáhrif geta verið bein eða óbein, jákvæð eða neikvæð, tímabundin eða varanleg, afturkræf eða óafturkræf, samvirk eða sammögnuð.

Umhverfisverndarsamtök: Umhverfisverndar- og hagsmunasamtök með 30 félagsmenn eða fleiri sem hafa umhverfisvernd að meginmarkmiði. Þau skulu vera opin fyrir almennri aðild, gefa út ársskýrslur um starfsemi sína og hafa endurskoðað bókhald.

Umhverfisþættir: Þættir í umhverfi sem framkvæmd kann að hafa áhrif á. Dæmi: Andrúmsloft, vatn, landslag, jarðmyndanir, heilsa og öryggi, samgöngur og umferðaröryggi, menningarminjar, hljóðvist, atvinna, gróður og dýralíf.

Umsagnaraðili: Opinberar stofnanir, sveitarfélög eða aðrir aðilar sem sinna lögbundnum verkefnum er varða matsskyldar framkvæmdir og umhverfisáhrif þeirra og Skipulagsstofnun leitar umsagnar hjá. Sjá einnig „umsögn“.

Umsögn: Formlegt álit opinberra stofnana, sveitarfélaga eða annarra aðila sem Skipulagsstofnun leitar til við ákvörðun um matsskyldu framkvæmdar, við ákvörðun um tillögu að matsáætlun eða við athugun matsskyldrar framkvæmdar.

Umtalsverð umhverfisáhrif: Veruleg óafturkræf áhrif á umhverfi eða veruleg spjöll á umhverfinu sem ekki er hægt að fyrirbyggja eða bæta úr með mótvægisáðgerðum. Hvort umhverfisáhrif eru metin umtalsverð fer meðal annars eftir einkennum áhrifanna, varanleika og tíðni þeirra, hverjar líkur séu á áhrifum, hvort þau eru afturkræf, yfir hverskonar svæði þau ná og eftir viðmiðum í lögum, reglugerðum og alþjóðlegum samþykktum (sjá kafla 1.4, 4.1.1 og leiðbeiningar Skipulagsstofnunar um *flokkun umhverfisþátta, viðmið, einkenni og vægi umhverfisáhrifa*).

Verndarsvæði: Verndarsvæði eru skilgreind í lið 2 iii í 3. viðauka við lög um mat á umhverfisáhrifum (sjá kafla 2.2.1).

Viðmið umhverfisáhrifa: Við mat á áhrifum framkvæmdar á ákveðna umhverfisþætti, s.s. umfang áhrifa og alvarleika, þarf að liggja fyrir við hvað er miðað við matið. Viðmiðin er að finna í stefnuskjölum og getur verið um að ræða staðla, viðmiðunarmörk, lagaákvæði sem t.d. á við um verndun eða yfirlýsingu er lítur að tilteknum umhverfisþætti í stefnumörkun stjórnvalda eða alþjóðasamningum. Sem dæmi má nefna að andrúmsloft er umhverfisþáttur og viðmiðunarmörk fyrir styrk brennisteinsdíoxíðs (SO₂) í útblæstri frá verksmiðju er viðmið sem notað er til að meta áhrif verksmiðjunnar á umhverfisþáttinn andrúmsloft. Tiltækin viðmið geta breyst og önnur bæst við með tilkomu nýrra stefnuskjala (t.d. ný lög, alþjóðasamningar o.s.frv.) (sjá kafla 1.4, 4.1.1 og leiðbeiningar Skipulagsstofnunar um *flokkun umhverfisþátta, viðmið, einkenni og vægi umhverfisáhrifa*).

Vægi umhverfisáhrifa: Við mat á áhrifum framkvæmdar á umhverfið þarf að leggja mat á hvert er vægi áhrifanna á þá umhverfisþætti sem skipta máli (t.d. hvort þau séu verulega jákvæð, talsvert jákvæð, óveruleg, talsvert neikvæð, verulega neikvæð eða að um þau ríki óvissa) að teknu tilliti til einkenna þeirra og viðeigandi viðmiða. Almennt fer vægi áhrifa eftir eðli, gerð, umfangi, tíðni og tímalengd umhverfisáhrifa, hverjar séu líkur á áhrifum og hvort þau séu óafturkræf að teknu tilliti til viðkvæmni fyrirhugaðs framkvæmda- og áhrifasvæðis. Jafnframt þarf að horfa til þess að áhrif eru í eðli sínu bein eða óbein og að þau geta verið samvirk og sammögnuð í tíma og rúmi (sjá kafla 1.4, 4.1.1 og leiðbeiningar Skipulagsstofnunar um *flokkun umhverfisþátta, viðmið, einkenni og vægi umhverfisáhrifa*).