

---

## Mótokrossbraut við Austur-Langhól í Hornafirði

### Ákvörðun um matsskyldu

---

#### 1 INNGANGUR

Þann 24. janúar 2018 barst Skipulagsstofnun tilkynning frá Sveitarfélaginu Hornafirði um fyrirhugaða mótokrossbraut við Austur-Langhól í sveitarfélaginu samkvæmt 6. gr. laga um mat á umhverfisáhrifum, sbr. lið 11.01 í 1. viðauka laganna.

Skipulagsstofnun leitaði umsagna Sveitarfélagsins Hornafjarðar, Heilbrigðiseftirlits Austurlands, Minjastofnunar Íslands og Umhverfisstofnunar.

#### 2 GÖGN LÖGÐ FRAM

Tilkynning til Skipulagsstofnunar: Mótokrossbraut við Austur-Langhól í Hornafirði. Greinargerð með tilkynningu til ákvörðunar um matsskyldu. EFLA verkfræðistofa, 15. janúar 2018.

Umsagnir um tilkynninguna bárust frá:

- Sveitarfélaginu Hornafirði með bréfi dags. 29. janúar 2018.
- Heilbrigðiseftirliti Austurlands með bréfi dags. 6. febrúar 2018.
- Minjastofnun Íslands með bréfum dags. 16. febrúar og 25. apríl 2018.
- Umhverfisstofnun með bréfi dags. 12. febrúar 2018.

Frekari upplýsingar bárust frá framkvæmdaraðila með bréfum dags. 26. febrúar og 9. apríl 2018. Skipulagsstofnun leitað einnig álits Náttúrufræðistofnunar Íslands vegna vistgerða og barst svar með tölvubréfi 18. maí 2018.

#### 3 FYRIRHUGUÐ FRAMKVÆMD

Akstursíþróttafélag Austur-Skaftafellssýslu hefur áform um að reisa nýja mótokrossbraut við Austur-Langhól í Hornafirði. Um er að ræða 8,6 ha svæði á milli Hafnarvegur (99) og Skarðsfjarðar, norðan þéttbýlis á Höfn. Brautin mun koma til með að leysa af hólmi núverandi keppnis- og æfingabraut félagsins sem sé staðsett nær íbúðarbyggðinni.

Fram kemur í framlögðum gögnum framkvæmdaraðila að akstursbrautin sé hugsuð fyrir mótokrosshjól. Gert sé ráð fyrir að hún verði um 1.600 m löng og 6-8 m breið, með moldar- og sandköflum sem og 150 m langri moldarbraut fyrir börn. Gert sé ráð fyrir allt að 300 m<sup>2</sup> aðstöðuhúsi og verði vegur lagður að húsinu og bílastæði útbúið fyrir utan það. Svæðið verði tengt við vatnsveitu sveitarfélagsins og rafveitur RARIK og frárennsli frá aðstöðuhúsi verði leitt í rotþró. Við framkvæmdirnar verði leitast við að halda öllu raski í lágmarki og til að lágmarka hljóðmengun verði settar jarðvegsmanir.

Fram kemur að unnið hafi verið að undirbúningi verkefnisins í samráði við Sveitarfélagið Hornafjörð, sem sé landeigandi framkvæmdarsvæðisins. Fyrir liggja upplýsingar um hljóðvist og fornminjar á svæðinu og hafi bæjarstjórn Sveitarfélagsins Hornafjarðar samþykkt breytingu á aðalskipulagi og að vinna deiliskipulag vegna framkvæmdarinnar, en deiliskipulagið hafi ekki verið samþykkt.



Fram kemur að við framkvæmdina þurfi að raska votlendi þar sem er að finna vistgerð með hátt verndargildi (gulstararflóavist). Varanleg neikvæð áhrif á votlendi verði hins hins vegar í lágmarki þar sem framkvæmdin sé að mestu afturkræf og votlendi hafi nú þegar verið raskað og viðkomandi vistgerð sé útbreidd á svæðisvísu. Einnig hafi komið fram að óvissa væri um áhrif framkvæmdarinnar á menningarmínjar þar sem raska þyrfti manngerðum hrygg sem mögulega teljist til minja. Ráðgert hafi verið að Minjastofnun Íslands yrði fengin til að skera úr um það áður en framkvæmdir hefjast.

Í frekari innsendum gögnum á vegum framkvæmdaraðila kemur fram að forleifafræðingar hafi kannað það svæði sem hafi verið ókannað af framkvæmdarsvæðinu. Engar menningarmínjar hafi verið taldar í hættu og þar með hafi þeirri óvissu sem ríkt hafi um menningarmínjar á svæðinu verið eytt.

## 4 UMHVERFISÁHRIF

### Landnotkun

Fram kemur að fyrirhugað framkvæmdasvæði sé skilgreint sem landbúnaðarland í aðalskipulagi og sé nýtt til beitara fyrir hesta, en tún séu sunnan og norðan svæðisins. Hlutar svæðisins hafi verið framræstir og grafnir hafa verið skurðir á vestur- og suðurhluta svæðisins, þess að auki hafi austurhluti svæðisins verið þurrkaður með kílræsi. Áður fyrr hafi svæðið verið nýtt sem beitarsvæði og engi í landi Hafnarssvæðis, en heimildir hafi verið um skepnuhald á svæðinu aftur í aldir.

### Vistkerfi og náttúrufar

Í framlögðum gögnum framkvæmdaraðila kemur fram að ljóst sé að raska þurfi þeim vistkerfum sem finnast á svæðinu við gerð mótókrossbrauta, jarðvegsmana, aðkomuvegar og aðstöðuhúss. Samkvæmt vistgerðakorti Náttúrufræðistofnunar Íslands sé gulstararflóavist ríkjandi vistgerð á svæðinu. Einnig finnast grasmóavist, língresis- og vingulsvist. Allar þessar vistgerðir eru á lista Bernarsamningsins frá 2014 yfir vistgerðir sem þarfnast verndar. Samkvæmt flokkun Náttúrufræðistofnunar Íslands hafi gulstararflóavist mjög hátt verndargildi en grasmóavist, língresis- og vingulsvist hátt verndargildi en samt sem áður nokkuð útbreidd í Hornafirði. Með teknu tilliti til nálægðar við veg, legu landsins og fyrirhugaðra mótvægisáðgerða séu áhrif framkvæmdarinnar á fuglalíf talin óveruleg og framkvæmdin að mestu afturkræf.

Hlutar svæðisins hafi þegar verið framræstir og grafnir skurðir á vestur- og suðurhluta svæðisins og austurhluti svæðisins verið þurrkaður með kílræsi. Svæðið liggja nálægt Skarðsfirði sem sé m.a. á Náttúruminjaskrá vegna lífauðugra leira og mikils fuglalífs. Ekki sé talið að framkvæmdin hafi áhrif á leirurnar sem séu utan framkvæmdasvæðisins. Í álitinu hafi Fuglaathugunarstöð Suðausturlands komist að þeirri niðurstöðu að brautin muni hafa áhrif á þá fugla sem verpi á svæðinu en mestar líkur séu á því að önnur áhrif verði lítil sem engin. Engu að síður sé mögulegt að fuglar í nágrenni svæðisins geti orðið fyrir einhverri truflun vegna hávaða. Gera megi ráð fyrir að lega brautarinnar á milli náttúrulegra hóla og fyrirhugaðar mótvægisáðgerðir, s.s. uppsetning jarðvegsmana og gróðursetning trjágróðurs, komi til með að draga úr mögulegum áhrifum á fuglalíf.

Í framlögðum gögnum framkvæmdaraðila kemur fram að Fuglaathugunarstöð Suðausturlands hafi verið fengin til að kanna fuglalíf á fyrirhuguðu framkvæmdasvæði vorið 2017. Í álitinu hafi Fuglaathugunarstöðin bent á að við svæðið séu tún þar sem heiðagæsir og grágæsir koma við. Flóinn sé einnig viðkomustaðar margra tegunda og mikils fjölda fugla. Brandendur haldi sig töluvert á flóanum á vorin og sumrin. Fuglaathugunarstöðin telur að brautin muni hafa áhrif á varpfugla á svæðinu en að mestar líkur séu á því að önnur áhrif verði lítil sem engin. Í niðurlagi er bent á að fyrirhugað framkvæmdasvæði sé stutt frá Einarslundi, þar sem stór hluti fuglamerkinga



stöðvarinnar fer fram, og því geti hávaðinn verið truflandi fyrir starfsmenn. Jafnframt hafi verið bent á að stutt sé í hesta- og fjárhúshverfið á Aegissíðu.

Í svörum framkvæmdaraðila er ítrekað að votlendinu hafi þegar verið raskað með framræslu, en almennt hljóti verndargildi raskaðra svæða að teljast talsvert lægra en óraskaðra svæða. Þegar horft er til eðli framkvæmdar og endurnýjunargetu svæðisins er aðallega um tilfærslu á efni innan svæðisins við gerð jarðvegsmana og akstursbrauta sem telst að mestu afturkræfur. Með hliðsjón af því að verndargildi svæðisins hefur þegar verið skert með raski, umfangi áhrifa og að framkvæmdin sé að mestu afturkræf geti áhrif á votlendi vart talist verulega neikvæð.

Náttúrufræðistofnun bendir á í áliti sínu að landsvæðið í kringum Hornafjörð hafi nokkra sérstöðu, sérstaklega hvað varðar fugla, fjöruvistgerðir og votlendis. Með hliðsjón af framkvæmdarsvæðinu þá bendir stofnunin á að svæðið hafi upphaflega verið flokkað sem gulstararflóavist með fjarkönnun en við nánari athugun virðist vera bæði um að ræða gulstararflóavist og starungsmýravist. Báðar vistgerðirnar hafa mjög hátt verndargildi sem slíkar.

Svæðið / votlendið sem um ræðir sé hins vegar töluvert raskað m.a. framræst að hluta og liggur upp að framræstu ræktarlandi og efnistökusvæði og er tiltölulega nálægt þéttbýliskjarnanum. Að mati Náttúrufræðistofnunar sé það því ekki í háum verndarflokki eins og það er. Hins vegar eru sjávarfitjar rétt utan við jaðar svæðisins sem nauðsynlegt er að fyrirbyggja að verði fyrir raski. Náttúrufræðistofnun telur að leggja eigi áherslu á að raska eins litlu votlendi og mögulegt er, en hvað matsskyldu varðar þá sé framkvæmdin ekki mjög víðfeðm og í nokkuð röskuðu landi sem ber að taka tillit til.

### **Náttúruminjar og landslag**

Í framlögðum gögnum kemur fram að mótokrossbrautin liggja nálægt Skarðsfirði sem sé á Náttúruminjakrá vegna fjara, grunnsævis, eyja og skerja. Einnig vegna lífauðugra leira og grunnsævis með miklu fuglalífi. Skarðsfjörður liggja hins vegar utan skilgreinds framkvæmdasvæðis. Á það hafi verið bent að í auglýstri tillögu að deiliskipulagi sé sérstaklega tekið fram að ekki sé heimilt að raska fjörubakka, enda standi ekki til að raska fjöru austan svæðisins.

Fram kemur að framkvæmdin muni hafa í för með sér landmótun og tilfærslu efnis við gerð nýrra mótokrossbrauta á svæði sem hafi þegar verið raskað með skurðum og kílræsi. Áhrif á landslag séu helst talin sjónræn vegna nýrra mannvirkja, brauta og gróðursetningu trjágróðurs. Að teknu tilliti til mannvirkja í grennd við svæðið, þ.e. vega, landbúnaðar og þéttbýlis, séu sjónræn áhrif talin óveruleg og ekki talin hafa áhrif á náttúruminjar.

### **Menningarminjar**

Í framlögðum gögnum kemur fram að unnið hafi verið að fornleifaskráningu við fyrirhugað framkvæmdasvæði. Allar fornleifar sem fundust á svæðinu hafi verið lýst og mat lagt á það hvort þeim stafi hætta af framkvæmdum. Alls hafi fundist fjórar minjar á svæðinu, þar af eitt fjárhús sem hafi verið talið í mikilli hættu vegna framkvæmda og þrjár tóftir sem hafi einnig verið taldar í hættu. Ein tóft/garðlag/kílræsing hafi legið innan framkvæmdasvæðisins, en fornleifafræðingar hafi ekki verið vissir hvort um hafi verið að ræða túngarð eða ummerki eftir kílræsing. Ekki verði komist hjá því að raska viðkomandi garðlagi við framkvæmdina en það verði gert í samráði við Minjastofnun Íslands.

Í umsögn Minjastofnunar Íslands er bent á að í fornleifaskráningarskýrslu hafi verið gerð grein fyrir fjórum fornleifum og skráningarsvæðið afmarkað á loftmynd. Þrjár af fornleifunum fjórum séu utan skipulagssvæðisins. Einungis hafi verið um garðlag innan skipulagssvæðisins sem sagt var illgreinanlegt og hlutverk þess ekki ljóst. Hins vegar ef viðkomandi afmörkun sé borin saman við afmörkun skipulagssvæðisins hafi komið í ljós að hluti svæðisins sé utan þess svæðis sem skráningin hafi náð til og þar af leiðandi ekki verið skoðaður af fornleifafræðingi. Á viðkomandi svæði sem ekki



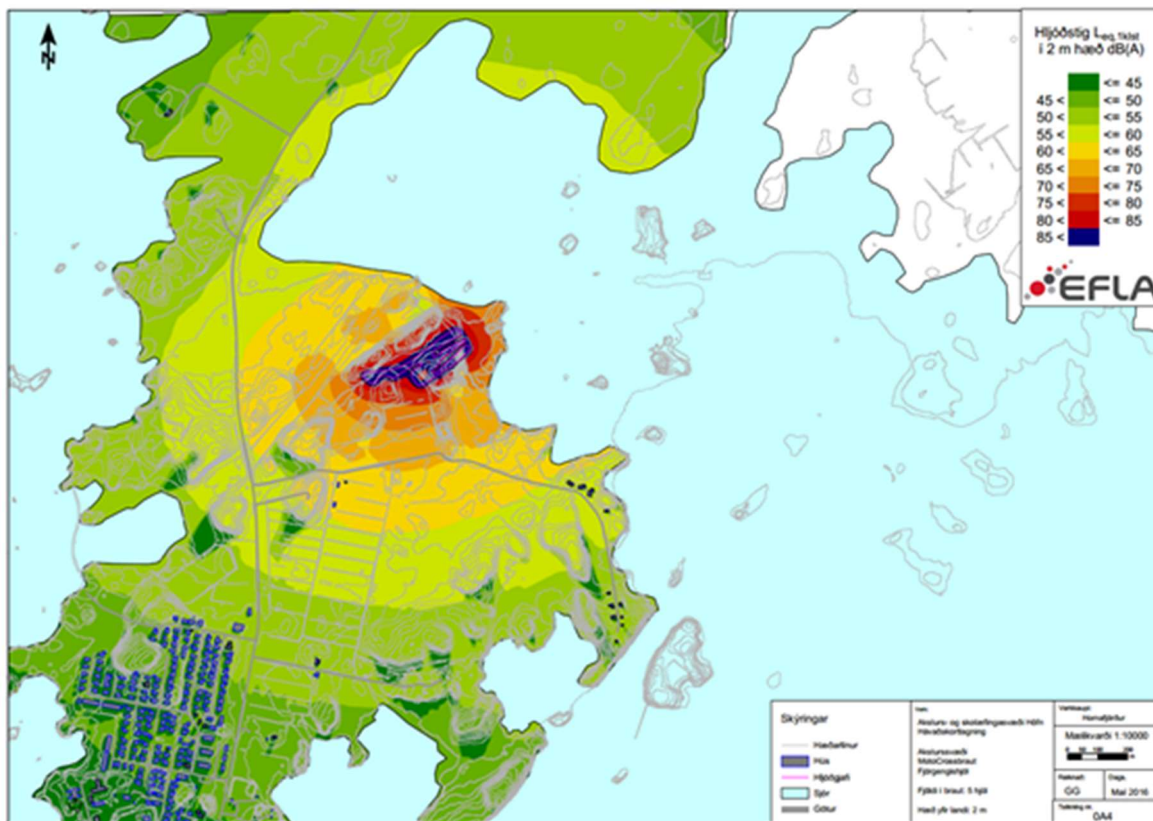
hafi verið kannað sé gert ráð fyrir aðkomuvegi, bílaplani og aðstöðuhúsi. Minjastofnun telji af þessum sökum nauðsynlegt að grafa könnunarskurð í garðlagið til þess að kanna gerð þess og hlutverk til þess að sannreyna aldur þess. Niðurstöður þeirra rannsókna þurfi að leggja fyrir Minjastofnun sem taki ákvörðun um hvort þurfi að grípa til mótvægisáðgerða.

Í svörum framkvæmdaraðila kemur fram að ábending Minjastofnunar sé réttmæt. Lega skipulagssvæðisins hefur tekið breytingum og fornleifafraeðingur hafi verið fenginn til að skrá fornleifar á þeim hluta framkvæmdarsvæðisins sem fornleifar hafa ekki verið kortlagðar sem og grafa skurð í garðlagið til þess að kanna hlutverk þess og aldur.

Í frekari upplýsingum um fornleifar svæðisins sem bærust frá framkvæmdaraðila kemur fram að farið hafi verið yfir allt framkvæmdarsvæðið sem og ritaðar heimildir og örnefnaskrá könnuð. Niðurstaða þeirra könnunar hafi verið að engar fornminjar sé að finna á svæðinu né í skráðum heimildum sem taki til viðkomandi svæðis.

### Hljóðvist

Í framlögðum gögnum kemur fram að vegna eðli starfseminnar sé ljóst að aksturssæfingsvæði valdi hljóðmengun. Hljóðstigið frá aksturssvæðinu hafi verið innan þeirra marka sem sett séu í reglugerð um hávaða, en reglugerðin styðst við jafngildishljóðstig yfir sólarhringinn. Hins vegar sé starfsemi aksturssvæða misskipt yfir sólarhringinn, þ.e. starfsemin standi í tiltölulega stuttan tíma yfir sólarhringinn og hávaðinn mikill á þeim tíma. Af þessum sökum gefi jafngildishljóðstig reglugerðarinnar ranga mynd af áreiti vegna hávaða og hafi nágrannalönd Íslands valið að fara aðrar leiðir til að lágmarka ónæði frá slíkri starfsemi. Í Danmörku sé stuðst við jafngildishljóðstig yfir eina klukkustund miðað við hámarksnotkun á aksturssvæði.



Jafngildishljóðstig fyrir aksturssvæðið miðað við 5 fjörgengishjól í brautinni í 1 klst (Mynd úr matsskyldutilkýppingu).

Fram kemur að þegar jafngildishljóðstig yfir eina klukkustund hafi verið reiknað fyrir mótokrossbrautina með 5 fjörgengishjól í brautinni hafi hljóðstigið mest um 50-55 dB(A) við



Íbúðasvæðið. Leiðbeinandi hávaðamörk dönsku viðmiðanna er 45 dB(A) að deginum til en 40 dB(A) að kvöldi til miðað við 6 æfingadaga. Rýmri hávaðamörk gildi þegar æfingadagar í viku séu færri og falli því ofan við dönsku viðmiðin. Til að ná hljóðstigi við íbúðarbyggð niður fyrir mörk dönsku viðmiðunargildanna sé þörf á mótvægisáðgerðum í formi hljóðmana og veggja. Áhrif framkvæmdarinnar á hljóðvist séu talin lítil að því gefnu að aldrei verði fleiri en 5 fjörgengishjól í brautinni í einu og farið verði í mótvægisáðgerðir með gerð jarðvegsmana.

Í umsögnum Heilbrigðiseftirlits Austurlands og Umhverfisstofnunar hafi verið bent á að hljóðvist í næstu byggð mun að líkindum verða yfir viðmiðunarmörkum þannig að grípa þurfi til mótvægisáðgerða svo að hljóðstig verði í samræmi við reglugerð.

Í svörum framkvæmdaraðila kemur fram að hljóðmengun sé óhjákvæmilegur fylgifiskur akstursæfingasvæða. Af þeim sökum hafi verið gert ráð fyrir mótvægisáðgerðum í hönnunarferlinu. Gripið verði til þess að takmarka fjölda þeirra sem geti notað brautina hverju sinni, sem og gerðar verði hljóðmanir sem draga úr þeim hljóðstyrk sem berast muni frá svæðinu. Með þessum áðgerðum megi ná niður jafngildishljóðstuðli niður fyrir viðmiðunarmörk. Einnig hafi verið bent á að Heilbrigðiseftirlitið áskili sér rétt til þess að draga enn frekar úr opnunartíma akstursbrautarinnar og lækka hámarksfjölda hjóla í brautinni komi í ljóst að hávaði frá brautinni valdi íbúum ónæði eða mælist yfir mörkum.

### **Loftgæði**

Í framlögðum gögnum kemur fram að þar sem yfirborð brautarinnar verði óbundið, með moldar- og sandköflum, sé hætta á rykmengun frá svæðinu sem geti haft staðbundin neikvæð áhrif á loftgæði þegar þurrt sé í veðri, en í því samhengi hafi verið bent á að Hornafjörður sé nokkuð úrkomusamur. Rykmengun hafi ekki verið vandamál á núverandi akstursbraut við Drápskletta og sökum aukinnar fjarlægðar frá íbúðabyggð megi gera ráð fyrir að íbúar verði síður varir við rykmengun á nýja svæðinu en á núverandi svæði. Hins vegar verði leitast við að lágmarka rykmengun frá akstursbrautinni með gróðursetningu trjágróðurs á svæðinu og ef rykmengun reynist vandamál verði hægt að grípa til sérstakra áðgerða þá daga sem þurrt verði í veðri, s.s. að rykbinda brautirnar með vatni eða loka svæðinu.

### **Valkostir**

Í framlögðum gögnum kemur fram að núllkostur sé sá möguleiki að ekki verði ráðist í framkvæmdina, þ.e. að mótókrossbrautin verði áfram á núverandi stað við Drápskletta. Það myndi þýða áframhaldandi ónæði fyrir íbúa vegna hljóðmengunar, sem sé yfir leyfilegum mörkum. Sá valkostur sem varð fyrir valinu hafi verið aðgengilegur yngri iðkendum mótókross, þ.e.a.s. þau geti gengið á æfingar, auk þess sé hægt að nýta landslagið á svæðinu til að draga úr hljóðmengun.

Fram kemur að Sveitarfélagið Hornafjörður eigi ekki mikið land innan marka þess fyrir íþrótt sem þessa, en umrætt svæði sé í eigu sveitarfélagsins og af þeim sökum hafi það orðið fyrir valinu.

Umhverfisstofnun hafi talið að fremur ætti að finna þessari starfsemi stað á svæðum sem ekki séu votlend og þegar hafi verið raskað. Stofnunin hafi bent á námuna Friðsæld, en þar muni að líkindum verða talsvert pláss við skriðufótinn að lokinni lagningu nýs vegar yfir Hornafjarðarfljót.

Í svörum framkvæmdaraðila kemur fram að leitast hafi verið við að staðsetja æfingasvæðið þannig að íbúar á Hornafirði verði ekki fyrir truflun að völdum hljóðmengunar um leið og leitast hafi verið á sama tíma að halda æfingarsvæðinu nálægt byggðinni vegna yngri iðkenda. Það námusvæði (Friðsemd) sem Umhverfisstofnun hafi stungið upp á hefði ekki þessa nálægð. Sátt hafi verið um viðkomandi staðsetningu innan sveitarfélagsins og aðrir kostir ekki taldir raunhæfir og því hafi staðsetningin verið samþykkt bæði í skipulagsnefnd og bæjarstjórn Hornafjarðar.



## 5 SKIPULAG OG LEYFI

Áður en framkvæmdaleyfi verður veitt þarf að liggja fyrir staðfest breyting á Aðalskipulagi Sveitarfélagsins Hornafjarðar 2012-2030 þar sem hin nýja landnotkun framkvæmdarsvæðisins er ekki í samræmi við gildandi aðalskipulag. Fyrir liggur tillaga að deiliskipulagi akstursíþróttasvæðisins.

Framkvæmdin er háð framkvæmdaleyfi Hornafjarðar samkvæmt skipulagslögum og reglugerð um framkvæmdaleyfi og byggingarleyfi samkvæmt lögum um mannvirki og byggingarreglugerð. Einnig starfsleyfi heilbrigðisnefndar samkvæmt reglugerð um hollustuhætti og mengun.

## 6 NIÐURSTAÐA

Um er að ræða áform Akstursíþróttafélags Hornafjarðar um að reisa nýja mótokrossbraut, um 1.600 m langa og 6-8 m breiða, við Austur-Langhól í Hornafirði. Svæðið er 8,6 ha á milli Hafnarveggar (99) og Skarðsfjarðar, norðan þéttbýlis á Höfn. Brautin leysir af hólmi núverandi keppnis- og æfingabraut Akstursíþróttafélagsins nær þéttbýlinu á Höfn. Framkvæmdin er tilkynningarskyld til ákvörðunar um matsskyldu samkvæmt 6. gr. og lið 11.01 í 1. viðauka í lögum um mat á umhverfisáhrifum.

### Eðli, staðsetning og eiginleikar áhrifa

Við mat á því hvort tilkynningarskyld framkvæmd skuli háð umhverfismati skal einkum taka mið af stærð og umfangi framkvæmdar, mengun, ónæði og slyshættu og staðsetningar framkvæmdar út frá því hversu viðkvæm þau svæði eru sem líklegt er að framkvæmd hafi áhrif á, svo sem verndarákvæðum, sbr. 1. og 2. tl. 2. viðauka laga nr. 106/2000. Einnig ber að líta til álagsþols náttúrunnar, einkum með tilliti til votlendissvæða og kjörlendis dýra. Áhrif framkvæmdar ber að skoða í ljósi viðmiðanna hér að ofan einkum með tilliti til stærðar og fjölbreytileika áhrifa, hverjar líkur séu á áhrifum og afturkræfni áhrifa sem og sammögnunar ólíkra umhverfisáhrifa á tileknu svæði, sbr. 3. tl. 2. viðauka laga nr. 106/2000.

Mótokrossbraut hefur verið starfrækt í útjaðri íbúðarbyggðar á Höfn um nokkurt skeið og áhrif þeirrar staðsetningar verið að hljóðmengun hefur verið yfir viðmiðunarmörkun sökum nálægðar við íbúðabyggð. Hin nýja staðsetning, fjær byggðinni, dregur úr ónæði af völdum starfseminnar en ekki nægilega mikið án fyrirbyggjandi aðgerða. Við því er brugðist og gert er ráð fyrir að reistar verði hljóðmanir og notkun brautarinnar verði stýrt með takmörkun á fjölda hjóla í braut hverju sinni og opnunartíma. Með þessu verður hljóðmengun frá starfseminni neðan marka reglugerða og þar með dregið úr hugsanlegu ónæði sem kann að hljóttast af starfseminni. Skipulagsstofnun telur eðlilegt að í starfsleyfi Heilbrigðiseftirlits Austurlands fyrir mótokrossbrautina verði ákvæði sem takmarki fjölda hjóla á brautinni hverju sinni auk þess sem þar verði tímatakmarkanir á opnunartíma brautarinnar til að tryggja að hávaði valdi sem minnstum áhrifum á íbúa í byggð. Eðlilegt er að slík ákvæði verði tekin til endurskoðunar þegar reynsla hefur fengist af starfseminni en það sem mestu máli skiptir að mati Skipulagsstofnunar er að hávaði verði ávallt undir viðmiðunarmörkum.

Eðli þeirrar framkvæmdar sem nú liggur fyrir til ákvörðunar til matsskyldu snýr, að mati Skipulagsstofnunar, að stærð og umfangi, mengun og ónæði en einnig að staðsetningu framkvæmdar út frá því hversu viðkvæm þau svæði eru sem líklegt er að framkvæmd hafi áhrif á. Framkvæmdasvæðið er á votlendu svæði sem einkennast af vistgerðum sem skilgreindar eru með hátt verndargildi. Hins vegar verður að líta til þess, eins og Náttúfræðistofnun Íslands bendir á í álitinu sínu að svæðið er nú þegar raskað, þar sem það er framræst að hluta og nýtt til beitar sem og framkvæmdasvæðið ekki mjög víðfeðmt. Framkvæmdarsvæðið liggur einnig tiltölulega nálægt þéttbýliskjarnanum og framræstu ræktarlandi og vistgerðirnar með hið háa verndargildi, gulstararflóavist og starungsmýravist, útbreiddar á svæðisvísu og því ekki fágætar.



Skipulagsstofnun tekur undir með Náttúrufræðistofnun að nauðsynlegt er að fyrirbyggja að sjávarfitjar rétt utan við jaðar svæðisins verði fyrir raski.

Út frá eðli framkvæmdarinnar sem og staðsetningu og eiginleikum hugsanlegra áhrifa framkvæmdarinnar telur Skipulagsstofnun að fyrirhuguð framkvæmd þurfi ekki að undirgangast mat á umhverfisáhrifum.

#### **Ákvörðunarorð**

Á grundvelli fyrirbyggjandi gagna er það niðurstaða Skipulagsstofnunar að fyrirhuguð framkvæmd sé ekki líkleg til að hafa í för með sér umtalsverð umhverfisáhrif með tilliti til eðlis framkvæmdarinnar, staðsetningar hennar og eiginleika hugsanlegra áhrifa hennar, sbr. þau viðmið sem tilgreind eru í 2. viðauka laga um mat á umhverfisáhrifum. Því skal framkvæmdin ekki háð mati á umhverfisáhrifum.

Samkvæmt 14. gr. laga um mat á umhverfisáhrifum má kæra ákvörðunina til úrskurðarnefndar umhverfis- og auðlindamála. Kærufrestur er til 2. júlí 2018.

Reykjavík, 31. maí 2018

Jakob Gunnarsson

Ómar Ingþórsson