
Fiskimjölsværksmiðja Síldarvinnslunnar í Neskaupstað, framleiðsluaukning Ákvörðun um matsskyldu

1 INNGANGUR

Þann 5. nóvember 2018 barst Skipulagsstofnun tilkynning frá Síldarvinnslunni hf. um fyrirhugaða framleiðsluaukningu fiskimjölsværksmiðju Síldarvinnslunnar, Neskaupstað, samkvæmt 6. gr. laga um mat á umhverfisáhrifum, sbr. liði 7.16 og 13.02 í 1. viðauka laganna.

Skipulagsstofnun leitaði umsagna Fjarðabyggðar, Heilbrigðiseftirlits Austurlands, Minjastofnunar Íslands og Umhverfisstofnunar.

2 GÖGN LÖGÐ FRAM

Tilkynning til Skipulagsstofnunar: Fiskimjölsværksmiðja Síldarvinnslunnar í Neskaupstað-afkastaukning. Fyrirspurn um matsskyldu. Síldarvinnslan hf. og Mannvit nóvember 2018.

Umsagnir um tilkynninguna bárust frá:

- Fjarðabyggð með tölvubréfi dags. 21. nóvember 2018.
- Heilbrigðiseftirliti Austurlands með tölvubréfi dags. 21. nóvember 2018.
- Minjastofnun Íslands með bréfi dags. 22. nóvember 2018.
- Umhverfisstofnun með tölvubréfi dags. 7. desember 2018.

Frekari upplýsingar bárust frá framkvæmdaraðila með tölvubréfi dags. 18. desember 2018 og 4. janúar 2019.

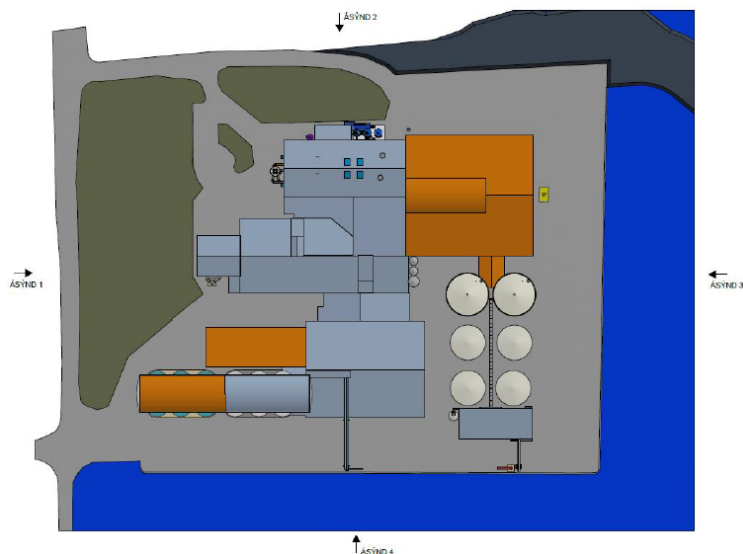
3 FYRIRHUGUÐ FRAMKVÆMD

Breyting á núverandi starfsemi

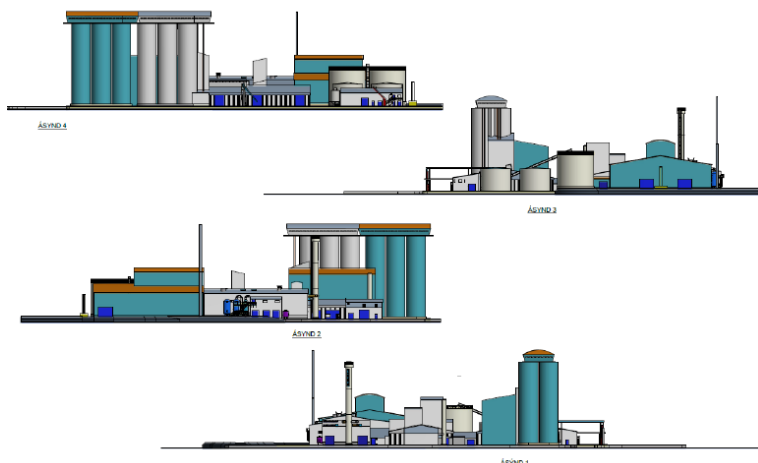
Breytingar eru fyrirhugaðar á fiskimjölsværksmiðju Síldarvinnslunnar hf. Þær felast í því að auka afkastagetu úr 1.400 í 2.000 tonn á sólarhring og að bæta við annarri minni værksmiðju með 380 tonna afkastagetu á sólarhring. Heildarafkastaukning er því áætluð 980 tonn/sólarhring.

Markmið framkvæmdar

Fram kemur í framlögðum gögnum framkvæmdaraðila að meginástæða áforma um afkastameiri værksmiðju sé að farmstærð uppsjávarfiskiskipa fari stækkandi og með aukinni afkastagetu sé unnt að fá betri afurðir en áður vegna styttri vinnslutíma. Tilgangurinn með því að bæta við annarri minni værksmiðju sé aukin vinnsla uppsjávarfisks til manneldis í fiskiðjuveri fyrirtækisins. Til að hægt sé að keyra værksmiðjuna samfelld og taka hráefnið sem ferskast til vinnslu þurfi einingu sem afkasti 100-380 tonnum á sólarhring, en með núverandi værksmiðju sé það ekki unnt. Annar kostur við minni værksmiðju sé að lítil vinnslueining gæti annað jafnóðum öllum afskurði yfir sumartímann, t.d. þegar makríl og síld sé landað.



Afstöðumynd af mannvirkjum Síldarvinnslunnar í Neskaupstað. Ný mannvirki eru lituð með rauðbrúnu og bláu. Á myndina er merkt hvaðan ásýnd er sýnd á næstu mynd.



Ásýnd mannvirkja Síldarvinnslunnar. Fyrirhugað ný mannvirki eru lituð blá og rauðbrún.

Stutt lýsing á fyrirhugaðri framkvæmd

Í gögnum framkvæmdaraðila kemur fram að stækkun húsnæðis verði um 2.000 m² og verði nýja verksmiðjan í norðausturhorni lóðarinnar. Núverandi grunnflötur er 5.950 m². Nýja húsið muni koma þar sem núverandi frárennislagnir séu. Vegna þessa og breytinga á hafnarsvæðinu sé gert ráð fyrir nýjum frárennislögnum. Gert sé ráð fyrir nýjum reykháfi sem verði 40-43 m hár, hann muni koma hluta lofts hærra upp til að tryggja betri þynningu.

Fram kemur að í dag séu fjórir daggeymar sem hver um sig telji 70 tonn, sex geymsluturnar taki 900 tonn hver og mjölkúsi taki 1.500 tonn af sekkjuðu mjöli. Mesta dagsframleiðsla sé nú um 11 tonn/klst þannig að daggeymir fyllist á rúmum 6 klst. Fyrirhugað sé að reisa fimm 400 tonna daggeyma og 6 geymsluturna til viðbótar með sömu geymslugetu og núverandi turnar (sjá töflu 1).

Fram kemur að fyrirætlað sé að bæta við lyktheyðingarbúnaði eftir þörfum. Nýir gufuburrkarar verði tengdir inn á núverandi og nýjan lyktheyðingarbúnað.

Fram kemur að frárennslu til sjávar muni aukast með afkastameiri verksmiðju, um sé að ræða viðbót vegna eins stórs þvottaturns, sem muni taka við lofti frá kvörnum, húsi, mjölkæli og því sem ekki þéttist. Á móti komi að með tilkomu minni verksmiðju yrði stærri verksmiðjan keyrð sjaldnar upp



sem hafi í för með sér minna frárennsli. Frárennislagnir verði endurnýjaðar og útrásur breytt til samræmis við breytingar sveitarfélagsins.

Fram kemur að með fyrirhuguðum breytingunum standi vonir til að heildarorkunotkun á hvert hráefnistonn minnki um 10-15%. Orkusparnaður verði vegna þess að ekki þurfi að ræsa upp stóra verksmiðju fyrir lítið magn heldur muni litla verksmiðjan vinna úr smáskömmtum. Orkusparnaður verði einnig vegna bættrar nýtingar.

Tafla 1. Núverandi og fyrirhugaðar mjölgeymslur

Mjölgeymsla	Fjöldi	Rými (tonn)	Samtals (tonn)
Núverandi			
Daggeymar	4	70	280
Turnar	6	900	5.400
Mjölhús	1	1.500	1.500
			7.180
Fyrirhuguð viðbót			
Daggeymar	5	400	2.000
Turnar	6	900	5.400
			7.400

Framleiðsluferli

Fram kemur í gögnum framkvæmdaraðila að framleiðsluferlið sé byggt upp af mörgum einingum en þær helstu séu suða, pressun, skiljun, eiming og þurrkun. Afurðir séu fiskimjöl og lýsi. Fram kemur að þær breytingar sem nefndar séu hér á eftir eigi einungis við um afkastaaukningu núverandi verksmiðju en vinnsluferli minni verksmiðjunnar verði sambærilegt.

Fram kemur að í suðunni losni um vatn og fitu í hráefninu þegar prótein hlaupi og frumveggir fiskvöðvans bresti, sem auðveldi aðskilnað lýsis og soðs frá þurrefninu. Grófsíun á soðnu hráefni fari fram í forsiú áður en soðna hráefnið sé pressað til að ná sem mestu af soði og fitu frá fasta efninu. Eftir forsiú sé hráefnið pressað og skiljist við það í pressuköku og -vökva. Tilgangurinn með því sé að ná fitunni til frekari vinnslu og sem mestu af próteinríkum vökvanum til eimingar sem sé orkulega séð mun hagkvæmara en þurrkun. Í verksmiðjunni séu nú þrjár vinnslulínur og fyrirhugað sé að bæta þeirri fjórðu við.

Fram kemur að pressuvökvanum sé dælt í mjölskilvindu þar sem hann skiljist í hrat og soðlýsi. Lýsi sé skilið frá soðinu, hreinsað og dælt út í birgðageyma. Tvær mjölskilvindur séu í núverandi verksmiðju og sex soð- og lýsisskilvindur. Minnst einni mjölskilvindu verði bætt við. Soð- og lýsisskilvindur verði endurnýjaðar eftir síðara mati.

Í umsögn Umhverfisstofnunar segir að umfjöllun um breytingar á framleiðslu eigi einungis við um afkastaaukningu núverandi verksmiðju en ekki vinnsluferli minni verksmiðjunnar. Telji stofnunin að rekstraraðila beri að fjalla um alla afkastaaukninguna með hliðsjón af mögulegum umhverfisáhrifum vegna stækkunar verksmiðjunnar.

Í svörum framkvæmdaraðila kemur fram að um sambærilegt vinnsluferli sé að ræða. Ekki sé unnt að lýsa framleiðsluferli minni verksmiðjunnar nánar á þessu stigi þar sem ekki sé ljóst í öllum tilvikum frá hvaða framleiðendum búnaður muni koma. Síldarvinnslan muni lýsa framleiðsluferli minni verksmiðjunnar af meiri nákvæmni í umsókn um starfsleyfi.



4 UMHVERFISÁHRIF

Fram kemur í framlögðum gögnum framkvæmdaraðila að engar kvartanir hafi borist um lyktarmengun undanfarin ár en breytingar á tækjabúnaði verksmiðjunnar muni draga úr lykt þar sem auðveldara verði að vinna stóra farma fyrr. Auk þess að vinna hráefnið ferskara sé ráðgert að bæta við lyktheyðingarbúnaði eftir þörfum og verði lykt því minni en í dag. Einnig verði skoðaður sá möguleiki að reisa hærri reykþáf sem blási lofti hærra og tryggji þannig betri útpynningu.

Fram kemur að frárennsli muni aukast með afkastameiri verksmiðju en með tilkomu litlu verksmiðjunnar yrði sú stærri keyrð sjaldnar upp og muni því draga úr frárennsli frá henni. Gera meggi ráð fyrir sams konar eftirliti samkvæmt nýju starfsleyfi en þar sem nýju frárennislagnirnar verði færri verði sýnataka einfaldari. Mengandi áhrif frárennslis til sjávar séu einkum bundin við magn fitu, svifefna og lífrænna efna. Samkvæmt starfsleyfi þurfi að fylgjast með nokkrum þáttum í frárennslinu og undanfarin ár hafi öll efni verið innan tilgreindra marka. Í ljósi þess sé ekki gert ráð fyrir breytingum á hreinsibúnaði nema mælingar gefi tilefni til. Af framansögðu sé talið ólíklegt að áhrif frárennslis á sjó vegna aukinnar afkastagetu verði neikvæð.

Í umsögn Umhverfisstofnunar kemur fram að hún vilji brýna fyrir rekstraraðilum að afkastageta frárennslis og lyktheyðingarbúnaðar þurfi að haldast í hendur við afkastageta verksmiðjunnar. Stofnunin vekur einnig athygli á að frávik hafi komið upp í starfsemi á síðustu árum en tekið hafi verið á þessum frávikum samkvæmt eftirlitsskýrslu 2018 og séu mengunarvarnir verksmiðjunnar nú samkvæmt skilyrðum.

Í svörum framkvæmdaraðila kemur fram að þess verði gætt að afkastageta frárennslis og lyktheyðingarbúnaðar haldist í hendur við afkastageta verksmiðjunnar. Varðandi athugasemd um frávik í starfsemi á síðustu árum þá sé eftirfylgni vegna frávíka nú lokið.

5 SKIPULAG OG LEYFI

Framkvæmdin er í samræmi við Aðalskipulag Fjarðabyggðar 2007-2027 en kallar á breytingu á deiliskipulagi.

Framkvæmdin er háð byggingarleyfi Fjarðabyggðar, skv. lögum um mannvirki og byggingarreglugerð, og starfsleyfi Umhverfisstofnunar, skv. reglugerð um losun frá atvinnurekstri og mengunarvarnaeftirlit.

6 NIÐURSTAÐA

Um er að ræða framleiðsluaukningu fiskimjölsverksmiðju Síldarvinnslunnar, Neskaupstað. Fyrirhugað er að auka afkastageta og bæta við annarri minni verksmiðju. Heildarafkastaukning er áætluð 980 tonn á sólarhring. Gert er ráð fyrir að með aukinni afkastageta sé unnt að fá betri afurðir en áður. Framkvæmdin er tilkynningarskyld til ákvörðunar um matsskyldu samkvæmt 6. gr. og liðum 7.16 og 13.02 í 1. viðauka í lögum um mat á umhverfisáhrifum nr. 106/2000.

Eðli framkvæmdar

Við mat á því hvort tilkynningarskyld framkvæmd skuli háð umhverfismati skal taka mið af eðli hennar, meðal annars stærð og umfangi framkvæmdar, úrgangsmýndun, sammögnunaráhrifum með öðrum framkvæmdum og mengun, sbr. 1. tl. 2. viðauka laga nr. 106/2000.

Umfang fyrirhugaðrar afkastaukningar er töluvert, tæplega 1.000 tonn á sólarhring. Í grænu bókhaldi Síldarvinnslunnar kemur fram að framleiðslumagn var um 197.000 tonn árið 2017 en um 131.000 tonn árið 2016. Stækkun verksmiðjunnar mun hafa umhverfisáhrif til viðbótar þeim áhrifum sem núverandi vinnsla hefur, en á móti kemur að eftir breytingarnar verður unnt að framleiða betri afurðir en áður sem mun líklega draga úr lyktarmengun. Síldarvinnslan gerir ráð fyrir



Því að bæta við lyktheyðingarbúnaði eftir þörfum m.a. háum reykháfi. Magn fráveituvatns mun aukast lítillega frá rekstri eftir fyrirhugaðar framkvæmdir en fráveitumál verða bætt með nýjum frárennislögnum. Ekki hafa borist kvartanir vegna hávaða skv. eftirlitsskýrslum Umhverfisstofnunar. Að mati Skipulagsstofnunar kalla þættir sem falla undir eðli framkvæmdarinnar ekki á að framkvæmdin undirgangist mat á umhverfisáhrifum.

Staðsetning framkvæmdar

Við mat á því hvort tilkynningarskyld framkvæmd skuli háð umhverfismati skal einnig taka mið af staðsetningu hennar með tilliti til hversu viðkvæm þau svæði eru sem líklegt er að framkvæmd hafi áhrif á, svo sem með hliðsjón af landnotkun sem fyrir er, eða er fyrirhuguð samkvæmt skipulags-áætlun, einnig álagsþoli náttúrunnar m.t.t. strandsvæða og þéttbýlla svæða sbr. 2 tl. 2. viðauka laga nr. 106/2000.

Síldarvinnslan telur að framkvæmdirnar hafi í för með sér óveruleg áhrif á lyktarmengun og frárennslis til sjávar. Ekki hafa borist kvartanir vegna lyktar eftir árið 2012 skv. eftirlitsskýrslum Umhverfisstofnunar. Umhverfisstofnun hefur í umsögn sinni bent á að afkastageta frárennslis og lyktheyðingarbúnaðar þurfi að haldast í hendur við afkastagetu verksmiðjunnar en telur að framkvæmdir muni ekki hafa umtalsverð umhverfisáhrif. Skipulagsstofnun tekur undir það álit, en minnir á að eftir sem áður þarf við leyfisveitingar til framkvæmdanna að uppfylla skilyrði sem tilgreind eru í reglugerð losun frá atvinnurekstri og mengunarvarnaeftirlit og reglugerð um fráveitur og skólp. Að mati Skipulagsstofnunar kalla þættir sem falla undir eðli framkvæmdarinnar ekki á að framkvæmdin undirgangist mat á umhverfisáhrifum.

Eiginleikar hugsanlegra áhrifa framkvæmdar

Við mat á því hvort tilkynningarskyld framkvæmd skuli háð umhverfismati skal taka mið af eiginleikum hugsanlegra áhrifa framkvæmdar, svo sem umfangi áhrifa þ.e. þess svæðis og fjölda fólks sem ætla má að verði fyrir áhrifum, stærð og fjölbreytileika áhrifa, líkum á áhrifum og sammögnun ólíkra umhverfisáhrifa á tilteknu svæði, sbr. 3. tl. 2. viðauka laga nr. 106/2000.

Neikvæð umhverfisáhrif fyrirhugaðra framkvæmda við fiskimjölsverksmiðju Síldarvinnslunnar kunna að verða vegna lyktar og frárennslis. Byggt á framlögðum gögnum eru þau að mati Skipulagsstofnunar óveruleg, bundin við afmarkað svæði og að mestu afturkræf. Mikilvægt er að kynntum mótvægisáðgerðum vegna mögulegrar mengunar af völdum lyktar og frárennslis verði framfylgt. Að mati Skipulagsstofnunar kalla því þættir sem falla undir eiginleika hugsanlegra áhrifa framkvæmdarinnar ekki á að framkvæmdin undirgangist mat á umhverfisáhrifum.

Ákvörðunarorð

Á grundvelli fyrirliggjandi gagna er það niðurstaða Skipulagsstofnunar að framleiðsluaukning fiskimjölsverksmiðju Síldarvinnslunnar, Neskaupstað sé ekki líkleg til að hafa í för með sér umtalsverð umhverfisáhrif sbr. þau viðmið sem tilgreind eru í 2. viðauka laga um mat á umhverfisáhrifum. Því skal framkvæmdin ekki háð mati á umhverfisáhrifum.

Samkvæmt 14. gr. laga um mat á umhverfisáhrifum má kæra ákvörðunina til úrskurðarnefndar umhverfis- og auðlindamála. Kærufrestur er til 18. febrúar 2019.

Reykjavík, 14. janúar 2019

Jakob Gunnarsson

Matthildur B. Stefánsdóttir