
Áframhaldandi efnistaka í Engeyjarnámu, Kollafirði

Ákvörðun um matsskyldu

1 INNGANGUR

Þann 12. september 2019 barst Skipulagsstofnun tilkynning frá Björgun ehf. um fyrirhugaða áframhaldandi efnistöku í Engeyjarnámu, Kollafirði, samkvæmt 6. gr. laga um mat á umhverfisáhrifum, sbr. lið 2.03 og 13.02 í 1. viðauka laganna.

Skipulagsstofnun leitaði umsagna Hafrannsóknastofnunar, Heilbrigðiseftirlits Reykjavíkur, Orkustofnunar og Umhverfisstofnunar.

2 GÖGN LÖGÐ FRAM

Tilkynning til Skipulagsstofnunar: Áframhaldandi efnistaka í Engeyjarnámu í Kollafirði. Fyrirspurn um matsskyldu. Björgun ehf, september 2019.

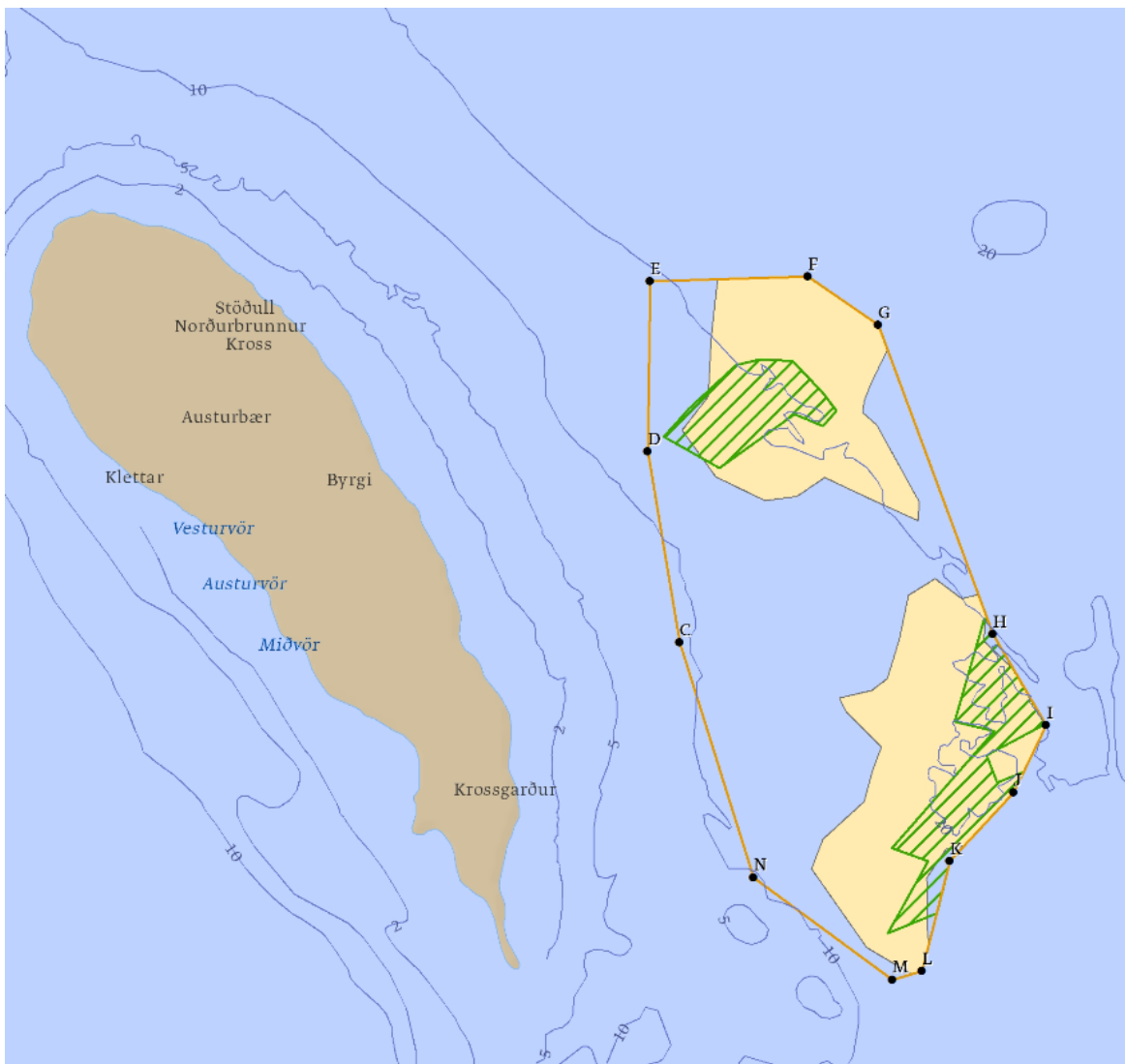
Umsagnir um tilkynninguna bárust frá:

- Heilbrigðiseftirliti Reykjavíkur með tölvupósti dags. 27. september 2019.
- Orkustofnun með tölvupósti dags. 5. nóvember 2019.
- Umhverfisstofnun með tölvupósti dags. 10. október 2019.
- Hafrannsóknastofnun með tölvupósti dags. 8. október 2019.

Frekari upplýsingar bárust frá framkvæmdaraðila með bréfi dags. 15. og 16. október 2019.

3 FYRIRHUGUÐ FRAMKVÆMD

Björgun hefur frá september 2009 haft leyfi til að nema efni af hafsbotni í Engeyjarnámu ásamt öðrum námum í Kollafirði. Það leyfi takmarkaðist við 200.000 m³ sem var það efni sem talið var að fyndist í námunni, Björgun er búin að fullnýta fyrra leyfismagn. Samkvæmt nýlegum rannsóknum hefur komið í ljós að efnismagn í námunni er meira en fyrr var talið og því stefnir Björgun á að vinna allt að 125.000 m³ til viðbótar úr námunni.



Mynd 1. Yfirlitsmynd yfir fyrri efnistökusvæði Engeyjarnámu (gul svæði) ásamt áætluðu efnistökusvæði (græn svæði).

Fyrirhuguð framkvæmd felst í áframhaldandi efnistöku í á sama efnistökusvæði í Engeyjarnámu austur af Engey á vegum Björgunar ehf. Áætlað er að taka áður nefnt magn til viðbótar þeim 200.000 m³ sem hafa verið teknir. Tilgangur framkvæmdarinnar er að afla hráefnis til vinnslu á fylliefnum í steypu og malbik. Efnistakan mun fara fram með dæluskipum með holudælingu eða með gröfupramma.

4 UMHVERFISÁHRIF

Strandrof

Fram kemur í greinagerð að líkanaútreikningar úr mati á áhrifum efnistökkunnar frá 2008 hafi gefið til kynna að efnisnám í Engeyjarnámu myndi ekki hafa áhrif á strandrof og að niðurstaða Skipulagsstofnunar í umhverfismatinu hafi verið sú að naman hefði áhrif á austurströnd Engeyjar og malarrif suður af henni. Breyting á ölduhæð væri þó innan 2% marka fyrir grágrýtisströnd og malarrif sunnan eyjarinnar. Björgun telur að niðurstaðan sé óbreytt þó tekið verði meira úr námunni og bendir á að í leyfi Orkustofnunar hafi ekki verið talið tilefni til vöktunar á strandrofi vegna efnisnámsins.



Í umsögn Heilbrigðiseftirlits Reykjavíkur kemur fram að hér sé um að ræða umtalsverða aukningu á efnisvinnslu frá fyrra leyfi um allt að 200.000 m³ efnistöku. Einnig að forsendur fyrir líkanaútreikningum hafi breyst frá því að þeir hafi verið gerðir og því sé nauðsynlegt að uppfæra líkön með tilliti til hækkunar sjávarstöðu sem gerist hraðar en áður var gert ráð fyrir. Í eyjunni sé að finna varpsvæði sjófugla og því sé mikilvægt að vita hvort að námavinnslan hafi áhrif á ölduhæð, strandrof og flóðahættu.

Í frekari upplýsingum framkvæmdaraðila kemur fram að um sömu gryfju sé að ræða og sett var inn í líkan Siglingastofnunar og að strönd Engeyjar sé enn í góðu skjóli gangvart úthafsöldu líkt og fram hafi komið í skýrslu Siglingastofnunar. Ekki megi ætla að ölduhæð vaxi með hærri sjávarstöðu en að sjór gangi lengra á land óháð efnistöku-gryfja í sjó.

Botndýralíf

Fram kemur að verndargildi svæðanna með tilliti til botndýra sé lítið og að þær tegundir sem hafi fundist séu algengar. Í matsskýrslu frá 2008 hafi komið fram að áhrif gruggs vegna efnisnámsins gæti í 50-300 metra fjarlægð frá efnistökuastað og að vegna þess að verndargildi lífríkis á svæðinu sé lítið sé vægi áhrifa vegna gruggmyndunar óverulegt. Telur Björgun að þetta sé óbreytt.

Í umsögn Heilbrigðiseftirlits Reykjavíkur kemur fram að engin ný gögn um áhrif námuvinnslunnar hafi fylgt erindinu. Ítrekar stofnunin því umsögn sína um leyfisveitingu Orkustofnunar frá 2009 þar sem bent er á að í álit Skipulagsstofnunar komi fram að nauðsynlegt sé að finna skynsamleg viðmið og aukabekkingu á vistkerfi Kollafjarðar. Þar sem fullnægjandi rannsóknir vanti ætti að binda leyfisveitingu við styttri tíma, leggja grunn að viðmiðum með rannsóknum og meta áframhaldandi leyfisveitingu með tilliti til niðurstaðna og vöktunar.

Í svari framkvæmdaraðila kemur fram að áhrif af völdum efnistökkunnar í mati frá 2008 hafi verið talin óveruleg. Ekki sé ástæða til að ætla að það hafi breyst vegna þess að samfleytt hafi verið unnið úr námunni síðan. Björgun telji það ekki forsvaranlegt að fara fram á frekari botndýralífrannsóknir í námu sem unnið hafi verið malarefni úr í áratugi og rannsóknir sem gerðar hafi verið bendi til að botndýralíf sé takmarkað.

5 SKIPULAG OG LEYFI

Framkvæmdin er háð leyfi Orkustofnunar samkvæmt lögum um eignarrétt íslenska ríkisins að auðlindum hafshotnsins.

6 NIÐURSTAÐA

Um er að ræða aukna efnistöku um allt að 125.000 m³ úr Engeyjarnámu. Framkvæmdin er tilkynningarskyld til ákvörðunar um matsskyldu samkvæmt 6. gr. og lið 2.03 og lið 13.02 í 1. viðauka í lögum um mat á umhverfisáhrifum.

Eðli og staðsetning framkvæmdarinnar og eiginleikar hugsanlegra áhrifa

Við mat á því hvort tilkynningarskyld framkvæmd skuli háð umhverfismati skal taka mið af eðli hennar, meðal annars umfangi framkvæmdar og nýtingu náttúruauðlinda, sbr. 1. tl. 2. viðauka laga nr. 106/2000. Jafnframt ber að taka mið af staðsetningu framkvæmdar með hliðsjón af því hversu viðkvæm þau svæði eru sem líklegt er að framkvæmd hafi áhrif á, meðal annars með tilliti til álagsþols náttúrunnar, sbr. 2. tl. 2. viðauka sömu laga. Þá ber að taka mið af eiginleikum hugsanlegra áhrifa framkvæmdar, meðal annars með tilliti til stærðar og fjölbreytileika áhrifa og til þess hverjar líkur eru á áhrifum, sbr. 3. tl. 2. viðauka laganna.



Umfang fyrirhugaðrar efnistöku er nokkurt sé miðað við þau magnbundnu viðmið fyrir námuiðnað sem birtast í 1. viðauka laga um mat á umhverfisáhrifum. Um er að ræða námu þar sem efnistaka hefur átt sér stað í áratugi og mun fyrirhuguð aukning á efnistöku alfarið fara fram innan sama efnistökusvæðis og áður, á svæði sem er töluvert raskað. Áhrif á botndýralíf munu að öllum líkindum vera óveruleg vegna þess að ekki er verið að færa út mörk efnistökusvæðisins og því ekki verið að breyta fyrra áhrifasvæði framkvæmdarinnar.

Ekkert verndarsvæði er í nágrenni framkvæmdarsvæðisins eða innan áhrifasvæðis vegna efnisnámsins. Ekki er að sjá að þau svæði sem framkvæmd er líkleg til að hafa áhrif á séu á einhvern hátt viðkvæm.

Umhverfisáhrif framkvæmdarinnar felast fyrst og fremst í gruggmyndun og mögulega strandrofi á Engey. Samkvæmt gögnum framkvæmdaraðila hefur núverandi efnistaka haft óveruleg áhrif á strandrof við Engey en engin vöktun hefur verið á áhrifum fyrri efnistöku. Skipulagsstofnun telur að áhrif aukinnar efnistöku séu bundin við afmarkað svæði og þar sem efnistaka hefur farið fram á svæðinu í áratugi séu helstu umhverfisáhrif framkvæmdarinnar nú þegar komin fram og ekki sé líklegt að aukin efnistaka hafi umtalsverð áhrif til viðbótar.

Ákvörðunarorð

Á grundvelli fyrirbyggjandi gagna er það niðurstaða Skipulagsstofnunar að fyrirhuguð framkvæmd sé ekki líkleg til að hafa í för með sér umtalsverð umhverfisáhrif, sbr. þau viðmið sem tilgreind eru í 2. viðauka laga um mat á umhverfisáhrifum. Því skal framkvæmdin ekki háð mati á umhverfisáhrifum.

Samkvæmt 14. gr. laga um mat á umhverfisáhrifum má kæra ákvörðunina til úrskurðarnefndar umhverfis- og auðlindamála. Kærufrestur er til 6. janúar 2020.

Reykjavík, 22. nóvember 2019

Egill Þórarinnsson

Jón Þórir Þorvaldsson