
Stækkun Eskifjarðarhafnar, Fjarðabyggð

Ákvörðun um matsskyldu

1 INNGANGUR

Þann 12. maí 2020 barst Skipulagsstofnun tilkynning frá Fjarðabyggð um fyrirhugaða stækkun Eskifjarðarhafnar samkvæmt 6. gr. laga um mat á umhverfisáhrifum, sbr. lið 2.03 og 13.02 í 1. viðauka laganna.

Skipulagsstofnun leitaði umsagna Fjarðabyggðar, Fiskistofu, Hafrannsóknastofnunar, Heilbrigðiseftirlits Austurlands, Minjastofnunar Íslands, Náttúrufræðistofnunar Íslands, Samgöngustofu, Umhverfisstofnunar og Vegagerðarinnar.

2 GÖGN LÖGÐ FRAM

Tilkynning til Skipulagsstofnunar: Stækkun Eskifjarðarhafnar. Fyrirspurn um matsskyldu. Hafnarsjóður Fjarðabyggðar, maí 2020.

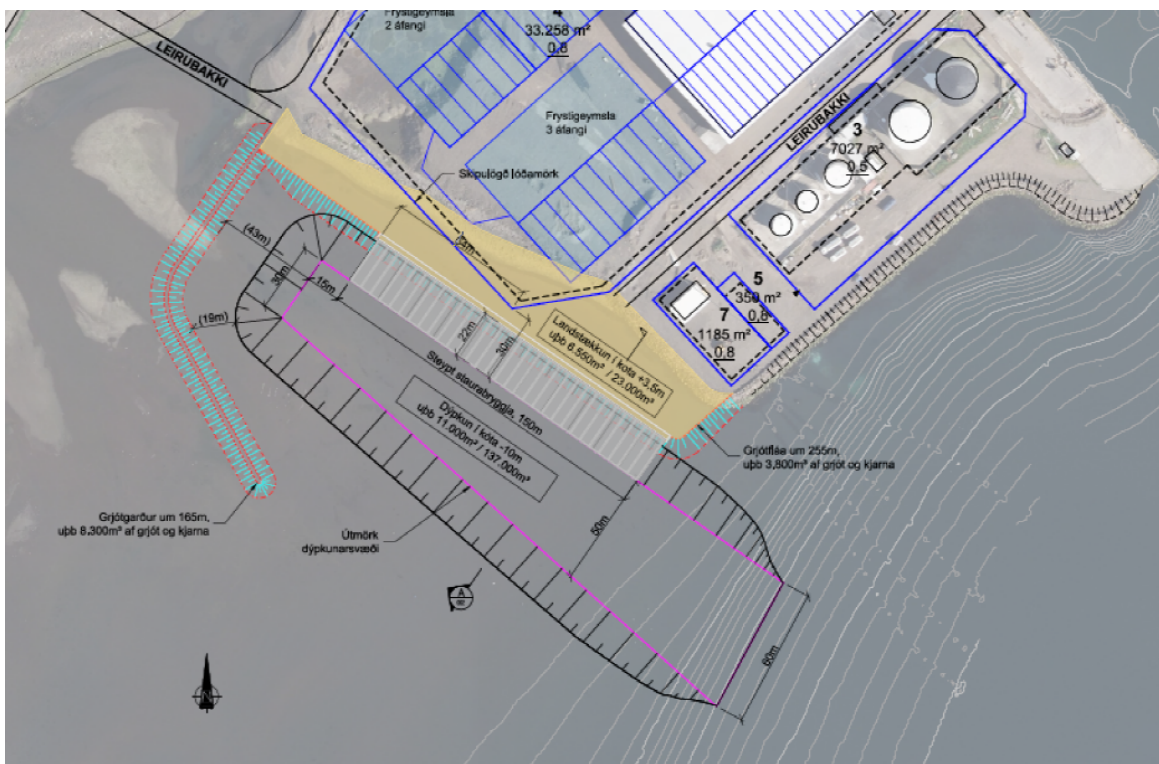
Umsagnir um tilkynninguna bárust frá:

- Fjarðabyggð með tölvupósti dags. 3. júní 2020.
- Umhverfisstofnun með tölvupósti dags. 2. júní 2020.
- Heilbrigðiseftirliti Austurlands með tölvupósti dags. 27. maí 2020.
- Minjastofnun Íslands með tölvupósti dags. 25. maí 2020.
- Fiskistofu með tölvupósti dags. 8. júní 2020.
- Hafrannsóknastofnun með tölvupósti dags. 29. maí 2020.
- Samgöngustofu með tölvupósti dags. 4. júní 2020.
- Náttúrufræðistofnun Íslands með tölvupósti dags. 27. maí 2020.
- Vegagerðinni með tölvupósti dags. 5. júní 2020.

Frekari upplýsingar bárust frá framkvæmdaraðila með tölvupósti þann 10. júní 2020

3 FYRIRHUGUÐ FRAMKVÆMD

Um er að ræða stækkun á núverandi höfn á Eskifirði. Töluverð uppbygging hefur verið á hafnarsvæðinu tengt uppsjávarvinnslu og nýlega hefur verið byggt frystihús á nýrri landfyllingu á hafnarbakkanum og hefur verið óskað eftir betra aðgengi að hafnarkanti vegna uppbyggingarinnar.



Mynd 1. Fyrirhuguð stækkun Eskifjarðarhafnar ásamt fyrirhuguðum frystigeymslum og annarri uppbyggingu

Fyrirhuguð framkvæmd felst í viðbót við núverandi landfyllingu, byggingu 150 metra langs hafnarkants, dýpkun og gerð 165 m leiðigarðs. Landfylling er áætluð 6550 m² að stærð og gert ráð fyrir að efnismagn verði um 23.000 m³, magn efnis sem fellur til við dýpkun verður allt að 137.000 m³ og verður dýpkað á um 11.000 m² svæði. Efnismagn í leiðigarð verður allt að 12.100 m³.

Endanleg hönnun fyrir staurabryggju liggur ekki fyrir en undirstaða bryggju verður með forsteyptum staurum eða stálstaurum sem eru fylltir eftir á. Í báðum tilfellum verður að reka staurana niður og verður rekstrardýpi hið minnsta 30-40 m og mest um 60 m niður á fastan botn.

Fram kemur að stórgrýti til framkvæmdarinnar verður tekið úr námu í Skuggahlíð í Norðfirði en grjót og kjarnaefni mun koma úr efni sem fellur til við stækkun Mjóeyrarhafnar í Reyðarfirði.

Efni úr dýpkuninni er ónothæft í fyllingu nýs hafnarsvæðis og er stefnt að því að nýta efnið í landfyllingu sem verið er að byggja við Mjóeyrarhöfn. Einnig er möguleiki á að nýta efnið í grjóttvörn á gömlu öskuhaugunum á Hólmaströnd.

Fram kemur að búið sé að gera bráðabirgðavegtengingu með malarvegi yfir Bleiksá til að koma í veg fyrir að umferð vegna framkvæmdanna þurfi að fara inn í bæinn.

Í umsögn Vegagerðarinnar kemur fram að vanda þurfi nýja vegtengingu frá hafnarsvæði inn á Þjóðveg.

Í svari framkvæmdaraðila kemur fram að vegagerðin sé ekki hluti af tilkynntri framkvæmd og að vegagerð sé á forræði Fjarðabyggðar og Vegagerðarinnar.

Fram kemur að upphaflega hafi verið áætlað að varpa dýpkunarefni í sjóinn utar í Eskifirði en samkvæmt upplýsingum frá framkvæmdaraðila hefur verið hætt við þau áform.



4 UMHVERFISÁHRIF

Vatnalífriki

Fram kemur að við framkvæmdarsvæðið séu tvær ár sem renni til sjávar, Eskifjarðará og Bleiksá og myndi framburður þeirra leirur við botn fjarðarins. Leirur njóta verndar samkvæmt 61. gr náttúruverndarlaga. Fram kemur að leirunum megi skipta í tvær tegundir, norðarlega séu grófar og harðar sandleirur þar sem ferskvatnsáhrifa gæti og sunnan til séu leirur með fínni kornastærð. Samkvæmt rannsókn á vegum Náttúrustofu Austurlands vegna framkvæmdarinnar eru á nyrðra svæðinu tiltölulega fáar tegundir en ekki sjaldgæfar tegundir eða tegundir sem njóti verndar. Á syðra svæðinu hafi fundist merki um sandmaðk en samkvæmt vistgerðaflokkun hafa sandmaðksleirur hátt verndargildi og eru mikilvæg fæðusvæði fyrir fugla. Syðri hluti leiranna er ekki innan framkvæmdarsvæðis en þó er mögulegt að ef framburður ána breytist vegna framkvæmdanna að grófara efni muni safnast þar fyrir og skilyrði fyrir sandmaðk verði verri. Framkvæmdaraðili telur að áhrif framkvæmdarinnar á botndýralíf verði almennt óveruleg en möguleiki sé á að þau verði staðbundið nokkuð neikvæð ef breytingar verði á framburði ána þannig að efni dreifist yfir syðri hluta leiranna.

Áhrif á fiska

Fram kemur að einhver veiði sé í Eskifjarðará en að ekkert veiðifélag sé um ána og engar aflatölur skráðar. Í úttekt Náttúrustofu Austurlands komi fram að rafveitt hafi verið á tveimur stöðum í Eskifjarðará og einum stað í Bleiksá árið 2017 og að bleikjuseiði hafi veiðst á báðum stöðum í Eskifjarðará. Að mati framkvæmdaraðila geta framkvæmdir haft nokkuð neikvæð áhrif á seiði og fiska vegna gruggs sem getur borist út fyrir mörk framkvæmdasvæðisins og rasks á sjávarbotni á meðan á framkvæmdum stendur. Einnig verði þess gætt að raska ekki sjávarbotni utan framkvæmdasvæðis og framkvæmdir verða tímasettar þannig að líkur á gruggi verði hverfandi á þeim tímum sem seiði ganga til sjávar.

Í umsögn Hafrannsóknastofnunar kemur fram að göngutími seiða sé frá miðjum apríl til loka september og telur stofnunin að framkvæmdir sem feli í sér gruggmyndun og rask á árbotni þurfi að fara fram utan þess tíma, þ.e. frá 1. október til 1. apríl.

Í svari framkvæmdaraðila kemur fram haldinn hafi verið fundur með Hafrannsóknastofnun og hafi þar komið fram að mestar líkur séu á áhrifum á fiska frá apríl til júní. Því áformar framkvæmdaraðili að ekki verði unnið við framkvæmdir á leiðigarði, dýpkun eða landfyllingar á milli apríl og júní. Samkvæmt svari framkvæmdaraðila er áætlað að fara í framkvæmdir við dýpkun og landfyllingu í ágúst 2020 ef leyfi liggja fyrir.

Fuglalíf

Fram kemur að úttekt á fuglalífi hafi verið gerð af Náttúrustofu Austurlands í september 2017 ásamt því að byggt sé á áralöngum tækifæristalningum sem hafi farið fram frá 2005 til 2017. Alls hafi 43 tegundir verið taldar á svæðinu og að 14 séu á valista Náttúrufræðistofnunar Íslands. Fuglar á svæðinu eru flestir á vorin og veturna. Strandsvæði og leirum í Eskifjarðará hefur verið raskað töluvert í gegnum tíðina og raskið er búið að breyta því hvernig fuglar nota svæðið, einkum leirusvæðið. Þrátt fyrir það benda rannsóknir Náttúrustofu Austurlands til að áhrif fyrri framkvæmda á tegundasamsetningu og fjölda fugla séu óveruleg í firðinum. Fuglar séu með mikla aðlögunarhæfni og flytji sig á önnur minna röskuð svæði. Áhrif framkvæmdanna á fuglalíf verða mest á framkvæmdatíma vegna truflunar og vegna tímabundinnar skerðingar á fæðuframboði fyrir vaðfugla sem treysta á fæðu frá leirum samkvæmt Náttúrustofu Austurlands. Framkvæmdaraðili telur að áhrif framkvæmda á fuglalíf verði óveruleg.



Ásýnd og verndarsvæði

Fram kemur að framkvæmdin muni breyta ásýnd framkvæmdasvæðisins að því leyti að landfylling og leiðigarður mun koma í stað sjávarflatarins og framkvæmir munu auka umsvif hafnarinnar. Framkvæmdin mun raska leirum sem fyrir eru en þeim hefur verið raskað verulega og er verndargildi þeirra því metið lágt af Náttúrustofu Austurlands. Leirur falla undir 61. gr. náttúruverndarlaga og ber ekki að raska þeim nema brýn nauðsyn sé fyrir hendi. Framkvæmdaraðili telur að áhrif framkvæmda á ásýnd og verndarsvæði verði nokkuð neikvæð, óafturkræf og bein.

5 SKIPULAG OG LEYFI

Framkvæmd er í samræmi við Aðalskipulag Fjarðabyggðar 2007-2027.

Framkvæmdin er háð framkvæmdaleyfi Fjarðabyggðar samkvæmt skipulagslögum og reglugerð um framkvæmdaleyfi. Einnig leyfi Fiskistofu samkvæmt lögum um lax- og silungsveiði.

6 NIÐURSTAÐA

Um er að ræða landfyllingu með 150 m hafnarkanti, dýpkun hafnarinnar og gerð leiðigarðs til að auka umsvif hafnarsvæðis Eskifjarðarhafnar. Framkvæmdin er tilkynningarskyld til ákvörðunar um matsskyldu samkvæmt 6. gr. og lið 2.03 og 13.02 í 1. viðauka í lögum um mat á umhverfisáhrifum.

Eðli og staðsetning framkvæmdar

Við mat á því hvort tilkynningarskyld framkvæmd skuli háð umhverfismati skal taka mið af eðli framkvæmdar, svo sem stærð og umfangi framkvæmdar, samlegðar með öðrum framkvæmdum, úrgangsmýndunar, mengunar og ónæðis sem varða framkvæmdina, sbr. 1. tl. 2. viðauka laga nr. 106/2000. Einnig þarf að taka mið af staðsetningu framkvæmdar, svo sem verndarákvæðum, einkum svæða sem njóta verndar skv. lögum um náttúruvernd, sbr. 2 tl. 2. viðauka laga nr. 106/2000. Auk þess að líta til álagsþols náttúrunnar m.t.t. sérstæðra jarðmyndana og kjörlendis dýra.

Með framkvæmdunum verður raskað alls u.þ.b. 2 ha svæði við hafnarsvæði Eskifjarðarhafnar. Búið er að leggja bráðabirgðaveg að framkvæmdasvæðinu frá Þjóðvegi til að draga úr áhrifum umferðar þungaflutningabifreiða á hljóðvist í þéttbýli. Framkvæmdasvæðið er hins vegar í grennd við íbúðabyggð og ljóst að ónæði mun verða á framkvæmdatíma, einkum vegna hávaðasamra framkvæmda líkt og niðurreksturs forsteypra staura eða stálstaura. Innan framkvæmdasvæðis er að finna leirur sem er mikilvægur fæðustaður fyrir fugla svæðisins. Þessar leirur falla undir sérstaka vernd samkvæmt lögum um náttúruvernd. Leirunum hefur verið raskað mikið með fyrri framkvæmdum við stækkun hafnarinnar og vegaframkvæmdum í nágrenni þeirra. Einnig kunna framkvæmdirnar breyta framburði Eskifjarðarár og Bleiksár með gerð leiðigarðs sem getur haft óbein áhrif á leirurnar á svæði þar sem finna má sandmaðk, utan framkvæmdasvæðisins, en þessar leirur hafa hátt verndargildi samkvæmt vistgerðaflokkun Náttúrufræðistofnunar Íslands. Ef svo verður geta áhrif á vatna- og fuglalíf orðið meiri en áætlað er þar sem leirurnar eru mikilvægur fæðusvæði fyrir vaðfugla. Með tilliti til þess rasks sem nú þegar hefur orðið á leirunum telur Skipulagsstofnun að áhrifin kunni að verða nokkuð neikvæð á vatna- og fuglalíf á svæðinu. Þar sem leirur falla undir 61. gr. náttúruverndarlaga og skal ekki raska nema ef brýna nauðsyn beri til þarf í starfsleyfi að gera grein fyrir því mögulega raski sem á þeim verður og rökstyðja hvers vegna raska þurfi svæði með sérstakri vernd. Framkvæmdir geta einnig hafa áhrif á seiðagöngur úr ánum með annars vegna gruggmyndunar en framkvæmdaraðili hefur haft samráð við Hafrannsóknastofnun um framkvæmdatíma sem mikilvægt er að virða.



Gerð og eiginleikar hugsanlegra áhrifa framkvæmdar

Áhrif framkvæmdar ber að skoða í ljósi eiginleika hugsanlegra áhrifa einkum með tilliti til: umfangs, eðlis, styrks og fjölbreytileika áhrifa, hverjar líkur séu á áhrifum, tímalengdar, tíðni og afturkræfni áhrifa og möguleika á að draga úr áhrifum, sbr. 3. tl. 2. viðauka laga nr. 106/2000.

Umhverfisáhrif fyrirhugaðra framkvæmda felast einna helst í áhrifum á leirur sem falla undir ákvæði náttúruverndarlaga og mögulegum áhrifum á vatna- og fuglalíf. Áhrifin verða að hluta til varanleg en eru bundin við afmarkað svæði. Svæðið hefur manngert yfirbragð og búið er að raska bæði Eskifjarðar- og Bleiksá áður þannig að ekki verður grundvallarbreyting á yfirbragði svæðisins með framkvæmdunum þó að ásýndaráhrif verði nokkur. Jafnframt verður ónæði á framkvæmdatíma í íbúðabyggð og mikilvægt að framkvæmdaraðili taki mið af ákvæðum reglugerðar um hávaða sem lúta að háværum framkvæmdum.

Ákvörðunarorð

Á grundvelli fyrirbyggjandi gagna er það niðurstaða Skipulagsstofnunar að fyrirhuguð framkvæmd sé ekki líkleg til að hafa í för með sér umtalsverð umhverfisáhrif, sbr. þau viðmið sem tilgreind eru í 2. viðauka laga um mat á umhverfisáhrifum. Því skal framkvæmdin ekki háð mati á umhverfisáhrifum.

Samkvæmt 14. gr. laga um mat á umhverfisáhrifum má kæra ákvörðunina til úrskurðarnefndar umhverfis- og auðlindamála. Kærufrestur er til 27. júlí 2020.

Reykjavík, 25. júní 2020

Egill Þórarinnsson

Jón Þórir Þorvaldsson