

BM Vallá ehf.

Efnistaka í landi Skorholts í Hvalfjarðarsveit



Mat á umhverfisáhrifum

Tillaga að matsáætlun



16. október 2020

Forsíðumynd: BM Vallá ehf.
Ljósmyndir og kort: BM Vallá ehf. og Environice
Unnið af Environice fyrir BM Vallá ehf.

Efnisyfirlit

1. Inngangur	5
1.1 Almennt um framkvæmdina	5
1.2 Tillaga að matsáætlun	6
1.3 Matsskylda framkvæmdar	6
1.4 Framkvæmdaleyfi	6
1.5 Mat á umhverfisáhrifum - tímaáætlun og umsjón	7
2. Um framkvæmdina	8
2.1 Tilgangur og markmið	8
2.2 Núverandi starfsemi	8
2.3 Lýsing framkvæmdar	8
2.3.1 Afmörkun, vinnsluáætlun og frágangur	8
2.3.2 Efnisvinnsla og tækjabúnaður	9
2.3.3 Vegtenging og aðkoma	9
2.4 Valkostir	11
2.4.1 Aðalvalkostur	11
2.4.2 Aðrir valkostir	11
2.4.3 Núllkostur	11
3. Staðhættir og skipulag	12
3.1 Staðsetning og staðhættir	12
3.2 Eignarhald	12
3.3 Fyrirliggjandi skipulagsáætlanir	12
3.3.1 Aðalskipulag	12
3.3.2 Deiliskipulag	13
4. Mat á umhverfisáhrifum	14
4.1 Tilgangur mats á umhverfisáhrifum	14
4.2 Vinsun áhrifaþátta	14
4.3 Áherslupættir í frummatsskýrslu	17
4.3.1 Jarðfræði og jarðmyndanir	17
4.3.2 Landslag og sjónrænir þættir	17
4.3.3 Fornleifar	17
4.3.4 Umferð	18
4.4 Umfjöllun um þá þætti sem fá 1 og 2 í einkunn	18

4.4.1	Gróður	18
4.4.2	Fuglar	21
4.4.3	Sandfok	21
4.4.4	Hljóðvist	21
4.4.5	Samfélag og atvinnulíf	21
4.4.6	Vatnsvernd	22
5.	Kynning og samráð.....	23
6.	Gögn og heimildir	24

Myndaskrá

Mynd 1.1	Staðsetning fyrirhugaðrar framkvæmdar (appelsínugulur hringur)	5
Mynd 1.2	Lofmynd af framkvæmdasvæði.....	6
Mynd 2.1	Áformað efnistökusvæði merkt með rauðum línum.	8
Mynd 2.2	Skorholtsnáma við miðja mynd. Aðkoma að námunni úr vestri.	10
Mynd 2.3	Efnislagerinn er staðsettur ofan í námunni. Mynd tekin við brún „gígsins“	10
Mynd 3.1	Úr aðalskipulagi Hvalfjarðarsveitar 2008-2020. Skorholtsnáma merkt E-27.....	13
Mynd 4.1	Sveitarfélagsuppdráttur aðalskipulags Hvalfjarðarsveitar 2008-2020. Skorholtsnáma merkt E27.....	18
Mynd 4.2	Skjáskot af vistgerðakorti Náttúrufræðistofnunar Íslands.....	19
Mynd 4.3	Loftmynd frá 2018 sem sýnir hvernig framkvæmdasvæðið hefur mótast af athöfnum mannsins.....	19
Mynd 4.4	Gróðurþekja umhverfis framkvæmdasvæði.....	20
Mynd 4.5	Gróðurþekja umhverfis framkvæmdasvæði	20
Mynd 4.6	Vernduð svæði skv. aðalskipulagi Hvalfjarðarsveitar.....	22

Töfluskrá

Tafla 1	Vinsun umhverfisþátta.....	16
---------	----------------------------	----

1. Inngangur

1.1 Almennt um framkvæmdina

Hér er sett fram tillaga að matsáætlun vegna mats á umhverfisáhrifum efnistöku í landi Skorholts í Hvalfjarðarsveit. Tilgangur matsáætlunarinnar er að veita almenningi, umsagnaraðilum og öðrum hagsmunaaðilum tækifæri til að mynda sér skoðun á efnistöku komandi umhverfismats og koma athugasemdum á framfæri nú á frumstigum umhverfismatsins.

Fyrirhuguð framkvæmd er áframhaldandi efnistaka í landi Skorholts í Hvalfjarðarsveit. Náman er tilgreind í aðalskipulagi Hvalfjarðarsveitar 2008-2020 (náma nr. E-27) og er skilgreind sem setnáma/sjávarkambur þar sem áætlað er að taka um 500-800 þúsund m³ af efni úr námunni á 4,8 ha svæði. Efnistaka hefur verið stunduð í Skorholtsnámu allt frá árinu 1954 og búið er að vinna um 455 þúsund m³ af efni úr námunni. Fyrirhuguð framkvæmd miðar að því að vinna allt að 2,5 milljón m³ af efni úr námunni til viðbótar á næstu 30-40 árum.

BM Vallá ehf. er rekstraraðili efnistökusvæðisins í Skorholti og efnið sem unnið er úr námunni verður notað til steypugerðar. Mynd 1.1 hér að neðan sýnir staðsetningu fyrirhugaðrar framkvæmdar og Mynd 1.2 sýnir loftmynd af framkvæmdasvæði. Eins og sést á Mynd 1.2 er önnur náma í landi Bakka, um 500 m vestan við Skorholtsnámu, sem skilgreind er nr. E-1 í aðalskipulagi. Annar rekstraraðili hefur haft þá námu til umráða og áætlað raskað land er um 8,4 ha.



Mynd 1.1 Staðsetning fyrirhugaðrar framkvæmdar (appelsínugulur hringur).



Mynd 1.2 Lofmynd af framkvæmdasvæði.

1.2 Tillaga að matsáætlun

Tillaga að matsáætlun er verkáætlun fyrir fyrirhugað mat á umhverfisáhrifum framkvæmdarinnar. Í tillögu að matsáætlun er gerð grein fyrir framkvæmdinni, framkvæmda- og áhrifasvæði hennar og þeim þáttum umhverfisins sem taldir eru geta orðið fyrir áhrifum. Í matsáætlun er því jafnframt lýst hvernig staðið verður að rannsóknum og mati á áhrifum. Samkvæmt 16. gr. reglugerðar nr. 660/2015 um mat á umhverfisáhrifum skal framkvæmdaraðili leita samráðs eins snemma og kostur er og kynna umsagnaraðilum og almenningi tillögu að matsáætlun.

1.3 Matsskylda framkvæmdar

Í 1. viðauka laga um mat á umhverfisáhrifum nr. 106/2000 eru tilgreindar þær framkvæmdir sem ávallt eru háðar mati á umhverfisáhrifum. Efnistaka á landi eða úr hafsbotni þar sem áætlað er að raska 50.000 m² svæði eða stærra eða efnismagn er 150.000 m³ eða meira er ávallt háð mati á umhverfisáhrifum (flokkur A). Í flokki B og C eru tilgreindar þær framkvæmdir sem kunna að hafa í för með sér umtalsverð umhverfisáhrif og metið er í hverju tilviki með tilliti til eðlis, umfangs og staðsetningar hvort háðar skuli mati á umhverfisáhrifum.

Eins og áður hefur komið fram er áætluð efnistaka í landi Skorholts um 2,5 milljón m³ og samkvæmt lögum um mat á umhverfisáhrifum fellur framkvæmdin undir flokk A, með vísan til tl. 2.01 og tl. 13.01 í 1. viðauka laganna og er því matskyld.

1.4 Framkvæmdaleyfi

Í 13. gr skipulagslaga nr. 123/2010 kemur fram að afla skuli framkvæmdaleyfis sveitarstjórnar vegna meiri háttar framkvæmda sem áhrif hafa á umhverfið og breyta ásýnd þess, svo sem breytingar lands með jarðvegi eða efnistöku, og annarra framkvæmda sem falla undir lög um mat á umhverfisáhrifum. Framkvæmdaleyfi vegna efnistöku skal gefið út til tiltekins tíma og skal í leyfinu gerð grein fyrir stærð efnistökusvæðis, vinnsludýpi, magni og gerð efnis sem heimilt er að nýta samkvæmt því, vinnslutíma og frágangi á efnistökusvæði. Áður en leyfi er veitt skal leita

umsagnar Umhverfisstofnunar og viðkomandi náttúruverndarnefndar nema fyrir liggi samþykkt aðalskipulag sem framangreindir aðilar hafa gefið umsögn sína um, sbr. 1. mgr. 68. gr. laga um náttúruvernd.

Sá sem óskar framkvæmdaleyfis skal senda skriflega umsókn til sveitarstjórnar ásamt nauðsynlegum gögnum sem nánar skal kveða á um í reglugerð. Við umfjöllun um umsókn um framkvæmdaleyfi vegna matsskyldrar framkvæmdar skal sveitarstjórn kynna sér matsskýrslu framkvæmdaraðila um framkvæmdina og kanna hvort framkvæmdin sé sú sem lýst er í matsskýrslu. Þá skal sveitarstjórn taka rökstudda afstöðu til álits Skipulagsstofnunar um mat á umhverfisáhrifum framkvæmdarinnar.

Eftir því sem næst verður komist hefur Hvalfjarðarsveit ekki áður gefið út framkvæmdaleyfi vegna efnistöku í landi Skorholts, sbr. upplýsingar frá skipulags- og umhverfisfulltrúa Hvalfjarðarsveitar dags. 30. mars 2020.

1.5 Mat á umhverfisáhrifum - tímaáætlun og umsjón

Drög að tillögu að matsáætlun voru lögð fram í byrjun aprílmánaðar 2020 til umfjöllunar í stjórn BM Vallá ehf. Drögin voru síðan auglýst í Skessuhorni 13. maí og í Póstinum 14. maí. Á sama tíma voru drögin kynnt á vefsíðum BM Vallá ehf. (www.bmvalla.is) og Umhverfissráðgjafar Íslands ehf. (www.environmental.is). Frestur til að skila inn athugasemdum var til og með 29. maí 2020 og bárust engar athugasemdir.

Tillaga að matsáætlun, sem birtist í þessu skjali, er lögð fram til Skipulagsstofnunar 16. október 2020. Gert er ráð fyrir að meðferð og ákvörðun Skipulagsstofnunar um tillögu að matsáætlun standi yfir í fjórar vikur, sbr. 2. mgr. 8. gr. laga nr. 106/2000. Ráðgert er að frummatsskýrsla verði lögð fram um þremur mánuðum síðar og að meðferð Skipulagsstofnunar og kynningu frummatsskýrslu verði lokið átta vikum eftir það, sbr. 1.-4. mgr. 10. gr. laga nr. 106/2000. Miðað við þessar forsendur er gert ráð fyrir að endanlegri matsskýrslu verði skilað til Skipulagsstofnunar vorið 2021. Álit Skipulagsstofnunar um mat á umhverfisáhrifum gæti því legið fyrir snemma sumars 2021, sbr. 11. gr. laga nr. 106/2000.

Umsjón með matsvinnunni og öllum þáttum hennar er í höndum Umhverfissráðgjafar Íslands ehf. (Environice) fyrir hönd BM Vallá ehf. Leitað verður til viðeigandi aðila um upplýsingar og samráð eftir því sem þörf krefur vegna matsins, auk þess sem samráð verður haft við Skipulagsstofnun og Umhverfisstofnun.

Verklag og aðferðafræði við matið verður í samræmi við fyrrnefnd lög um mat á umhverfisáhrifum nr. 106/2000, með síðari breytingum, og reglugerð nr. 660/2015 um mat á umhverfisáhrifum, með síðari breytingum.

2. Um framkvæmdina

2.1 Tilgangur og markmið

Tilgangur framkvæmdarinnar er að mæta efnisþörf fyrir malarefni og annað unnið efni á svæðum í nálægð við efnistökuastað. Áætlað er að um 10-20% efnisins fari til Akraness, sem er í um 15 km fjarlægð frá efnistökuastað, en restin fari til Reykjavíkur (í um 50 km fjarlægð). Allt unnið efni úr námunni er notað sem fylliefni í steinsteypu. Yfirborðsefni er í einhverjum mæli notað í annað. Markmið framkvæmdaraðila er að haga efnistökkunni með þeim hætti að sem minnst umhverfisáhrif hljóttist af og að gengið verði vel frá svæðinu að efnistöku lokinni, auk þess að unnið verði eftir tilskildum leyfum.

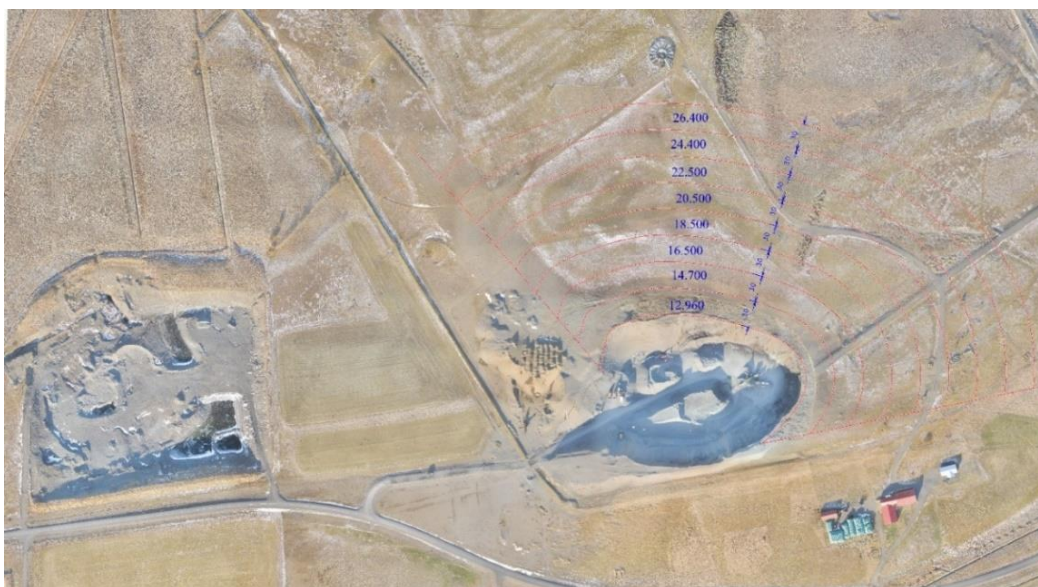
2.2 Núverandi starfsemi

Efnistaka hefur verið stunduð í Skorholtsnámu allt frá árinu 1954. Áætlað er að raskað land vegna efnistökkunnar sé nú um 6,5 ha og búið sé að taka um 455 þúsund m³, skv. mælingum á holu. Dýpt gryfjunnar er um 18 metrar. Efni sem unnið er úr námunni er mól sem helst hefur verið notuð til steypugerðar. BM Vallá ehf. er framkvæmdaraðili og hefur fyrirtækið um árabil verið í fararbroddi íslenskra iðnfyrirtækja og gegnt forystuhlutverki í framleiðslu fyrir íslenskan byggingavörumarkað. BM Vallá ehf. er í eigu eignarhaldsfélagsins Hornsteins ehf. Í dag rekur BM Vallá ehf. fjölbreytta starfsemi víða um land en að stærstum hluta fer starfsemin fram í Reykjavík. Frekari upplýsingar um fyrirtækið og starfsemi þess má finna á heimasíðu fyrirtækisins (www.bmvalla.is).

2.3 Lýsing framkvæmdar

2.3.1 Afmörkun, vinnsluáætlun og frágangur

Í frummatsskýrslu verður sett fram nákvæm vinnsluáætlun efnistökkunnar, afmörkun svæðis, framkvæmda- og áhrifasvæði, vinnslutími, vinnslutilhögun og áætlanir um frágang. Á Mynd 2.1 hér að neðan má sjá drög að áformuðu efnistökusvæði, merkt með rauðum línunum, en 30 metrar eru á milli línanna og flatarmál svæðanna er skráð þar á milli (m²). Fyrirhugað efnistökusvæði er áætlað um 12,5 ha að stærð og gert er ráð fyrir að vinna um 18 metra niður. Með því móti er hægt að vinna allt að 2,5 milljón m³ af malarefni á svæðinu.



Mynd 2.1 Áformað efnistökusvæði merkt með rauðum línunum.

2.3.2 Efnisvinnsla og tækjabúnaður

Áður en að efnisvinnslu kemur er nauðsynlegt að fjarlægja u.þ.b. 40-70 cm gróðurlítið yfirborðsefni, jarðvegslag sem er aðallega moldar- eða leirblandað malarefni. Efni er síðan losað úr stáli með gröfu, því næst mokað með hjólaskóflu í hörpu sem flokkar efnið í eftirtaldar stærðir; sand 0-8 mm, perlumöl 8-16 mm, grófa mól 16-25 mm, yfirstærð 25-110 mm og loks stærri hnallunga. Efni í yfirstærð fer beint í brjót sem tengdur er hörpunni, er mulið þar og síðan mokað aftur í hörpuna þar sem það blandast harpaða efninu. Harpaða efnið er síðan haugsett með hjólaskóflum í námunni.

Ýmsan tækjabúnað og vinnuvélar þarf í verkefnið og má þar helst nefna hörpu (3ja dekkja Mc Closky S190 eða sambærilega), 2-3 hjólaskóflur (Volvo 220 eða sambærilegar), brjót (Sandvik QH331 eða svipað tæki), beltagröfu (um 35 tonna) og 10 kW dísilrafstöð og ljósamastur. Auk framangreindra tækja eru tilfallandi notuð flutningatæki (1-2 búkollur) við að flytja til yfirborðsefni og forbrjótur til vinnslu á yfirstærðum >110 mm. Tækin eru öll drifin með dísilolíu og eru tveir olíutankar á vinnslusvæðinu.

Starfsmannaaðstaðan samanstendur af 14 m² gámi sem búinn er eldunar- og salernisaðstöðu. Auk þess er annar svipaður gámur til geymslu varahluta, smáviðgerða o.fl. Gámarnir eru tengdir með 6 m² bíslagi, eða anddyri, með fatahengi o.fl. Salernið er tengt rotþró. Um 20 kW dísilrafstöð kyndir aðstöðuna. Neysluvatn er flutt frá Akranesi og dælt í 1000 l tank.

2.3.3 Vegtenging og aðkoma

Fyrirhugað framkvæmdasvæði er í um kílómetra fjarlægð frá Vesturlandsvegi. Beygt er af Vesturlandsvegi við bæinn Skorholt og ekið þaðan í vesturátt út Melasveitarveg (nr. 505). Eftir u.þ.b. kílómetra er um 200 m langur vegur til norðausturs inn og niður í námuna. Sjá nánar á Mynd 1.2 hér að framan. Námusvæðið er í laginu eins og stór gígur og er efnislagerinn ofan í námunni sjálfri og sést því lítið. Efnið er aðskilið eftir stærð í mismunandi stóra hauga. Efninu er ekið á notkunarstaði eftir þörfum með 17 m³ flutningavögnum, ýmist til Akraness (um 10-20% af heildarmagni) eða til Reykjavíkur (um 80-90% af heildarmagni), eins og komið hefur fram. Fjallað verður nánar um þessa þætti í frummatsskýrslu.



Mynd 2.2 Skorholtsnáma við miðja mynd. Aðkoma að námunni úr vestri.



Mynd 2.3 Efnislagerinn er staðsettur ofan í námunni. Mynd tekin við brún „gígsins“.

2.4 Valkostir

2.4.1 Aðalvalkostur

Aðalvalkostur er sá sem er til umfjöllunar í þessu skjali. Þegar hefur verið tekið efni úr Skorholtsnámu og með áframhaldandi vinnslu er stuðlað að því að fullvinna efnistökusvæðið, áður en því verður svo lokað þegar efnistöku lýkur. Markmiðið er að hér verði unnið efni úr námu með tilskilin leyfi og að rekstri og frágangi námunnar verði þannig háttað að sem minnst neikvæð áhrif verði á umhverfið. Aðalvalkostur felur í sér að halda áfram efnistöku í Skorholtsnámu, á svæði sem liggur við núverandi efnistökusvæði og er merkt með rauðum línum á Mynd 2.1. Fyrirhuguð efnistaka er áætluð um 2,5 milljón m³ af malarefni. Raskað svæði vegna efnistöku síðustu áratuga er nú um 6,5 ha og er áætlað að raskað svæði vegna fyrirhugaðrar efnistöku verði allt að 12,5 ha. Samtals röskun á landi verður því um 19 ha. Gert er ráð fyrir að starfsemin verði sambærileg því sem hún hefur verið undanfarna áratugi.

2.4.2 Aðrir valkostir

Ekki er um að ræða aðra staðsetningarvalkosti fyrir efnistöku á landi Skorholts, en í mati á umhverfisáhrifum kemur til greina að skoða mismunandi útfærslu á vinnsludýpi efnistökkunnar til samanburðar við aðalvalkost.

2.4.3 Núllkostur

Núllkosturinn felur í sér að ekki verði af fyrirhugaðri framkvæmd, að efnistöku á svæðinu verði hætt og að gengið verði frá því í samræmi við þær áætlanir sem eru í gildi varðandi frágang og umgengni. Væntanlega myndi núllkostur kalla á að efnistakan fari fram annars staðar og verður í frummatsskýrslu fjallað nánar um áhrif núllkosta, auk ofangreindra kosta.

3. Staðhættir og skipulag

3.1 Staðsetning og staðhættir

Skorholt er staðsett á fornum sjávarsetlögum sem eru einkennandi fyrir láglendi í Hvalfjarðarsveit. Í lok síðasta hluta ísaldar, fyrir um 12.000 árum, hopuðu jöklar og gengu fram á víxl í takt við loftslagssveiflur. Við framskriðið urðu til miklir jökulgarðar, eins og þeir sem liggja vestan undir Hafnarfjalli og langleiðina suður að Grunnafirði. Efnistökusvæðið sem hér um ræðir eru staðsett sunnan við þessa jökulgarða í malarhjöllum sem mynduðust þegar sjávarborð hækkaði við bráðnun jökla í lok síðasta jökulskeiðs.¹

Skorholt er lögbýli í Hvalfjarðarsveit litlu norðan við Grunnafjörð og um miðja vegu milli Akraness og Borgarness (sjá staðsetningu á Mynd 1.1). Skorholtsnáma er staðsett um 150 m norðvestan við býlið, rétt norðan við Melasveitarveg og í um 500 m loftlínu vestur af Vesturlandsvegi. Um er að ræða svæði sunnan við Skorholtsmela sem að hluta til hafa verið nýttir til túnreктar undanfarin ár, en að stærstum hluta er um að ræða lítt gróna mela. Landnýting á þessu svæði hefur fyrst og fremst verið sauðfjárbútt enda er þar rekið sauðfjárbú í dag. Framkvæmdasvæðið sjálf miðast við það land sem fellur undir framkvæmdina, en að auki þarf að taka tillit til þeirrar umferðar og umfangs sem verður óhjákvæmilega á rekstrartíma vegna vinnslu og efnisflutninga. Á Mynd 1.2 má sjá yfirlit framkvæmdasvæðis og lögbýlið Skorholt er þar til hægri.

3.2 Eignarhald

Ávallt er nauðsynlegt að leita leyfis landeigenda til efnistöku á landareign þeirra. Landeiganda skal gerð grein fyrir því hvernig staðið verður að efnistöku og frágangi að efnistöku lokinni. Eðlilegt er að taka eins mikið tillit til óska landeigenda og kostur er. Mikilvægt er fyrir landeiganda að óskir og kröfur hans um frágang komi fram í áætlun námurétthafa um efnistöku sem telst bindandi yfirlýsing námurétthafa um efnistöku og frágang. Í 16. gr. skipulagslaga kemur fram að efnistökusvæði skuli ekki standa ónotað og ófrágengið lengur en þrjú ár. Samráð hefur verið haft við landeigendur vegna fyrirhugaðrar efnistöku.

3.3 Fyrirliggjandi skipulagsáætlanir

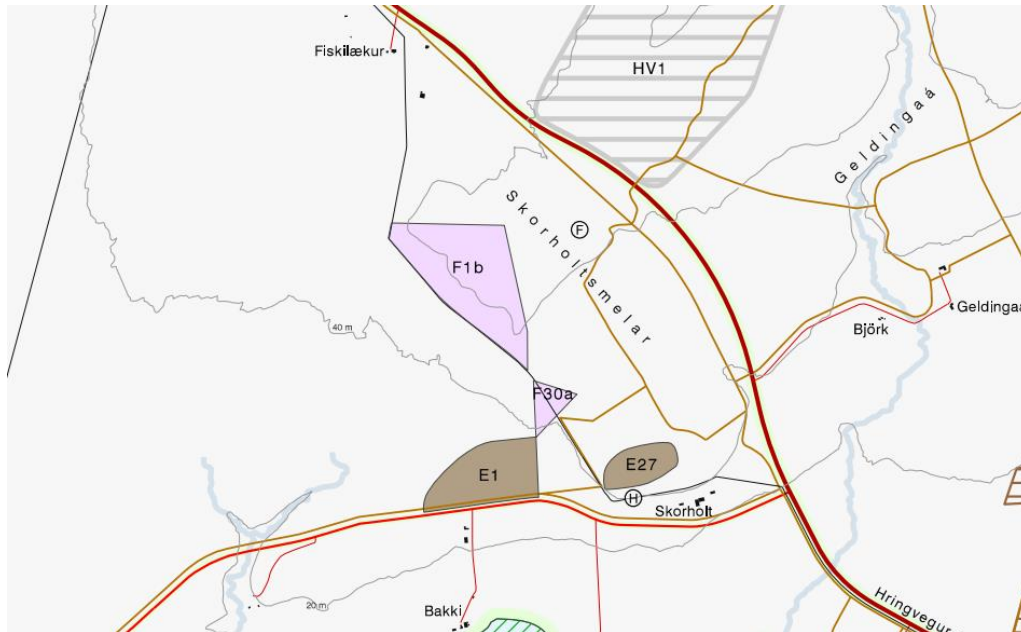
3.3.1 Aðalskipulag

Í gildandi aðalskipulagi Hvalfjarðarsveitar 2008-2020 er gerð grein fyrir efnistökusvæðum í sveitarfélaginu. Náma E-27 í landi Skorholts er skilgreind sem setnáma/sjávarkambur þar sem áætlað er að taka um 500-800 þúsund m³ af efni úr námunni á 4,8 ha svæði. Einnig kemur fram að þetta sé matsskyld efnistaka samkvæmt lögum um mat á umhverfisáhrifum (106/2000). Í stefnumörkun skipulagsáætlunar kemur fram að gera skuli heildstæða áætlun um efnistöku í þeim námum sem þegar eru í notkun og vegna nýrra náma sem kunna að verða teknar í notkun, ásamt því að ganga skuli snyrtilega frá efnistökusvæðinu að loknum vinnslutíma þannig að það falli sem best að umhverfinu. Ef vinnslutími er langur er æskilegt að valinn sé staður þar sem sýnileiki námunnar frá fjölförnum stöðum er lítill. Í þeim tilfellum er æskilegt að áfangaskipta efnistöku og ganga jafnóðum frá þeim hluta svæðisins þar sem efnistöku er lokið.

Þar sem fyrirhuguð efnistaka er mun meiri en gert er ráð fyrir í aðalskipulagi þyrfti að gera breytingu á aðalskipulagi, en hugsanlega myndi slík breyting teljast óveruleg þar sem svæðið er

¹ Hvalfjarðarsveit, 2010.

nú þegar skilgreint sem efnistökusvæði í aðalskipulagi. Breytingin myndi þá falla undir 2. mgr. 36. gr. skipulagslaga nr. 123/2010.



Mynd 3.1 Úr aðalskipulagi Hvalfjarðarsveitar 2008-2020. Skorholtsnáma merkt E-27.

3.3.2 Deiliskipulag

Ekki er til deiliskipulag fyrir efnistökusvæðið en að öllum líkindum þarf að vinna slíkt skipulag.

4. Mat á umhverfisáhrifum

4.1 Tilgangur mats á umhverfisáhrifum

Mat á umhverfisáhrifum er ferli þar sem á kerfisbundinn hátt eru metin þau áhrif sem framkvæmd kann að hafa á umhverfið áður en tekin er ákvörðun um hvort umrædd framkvæmd skuli leyfði. Við mat á umhverfisáhrifum er stuðst við lög um mat á umhverfisáhrifum nr. 106/2000 og reglugerð um mat á umhverfisáhrifum nr. 660/2015. Markmið laga um mat á umhverfisáhrifum er:

- að tryggja að áður en leyfi er veitt fyrir framkvæmd, sem kann vegna staðsetningar, starfsemi sem henni fylgir, eðlis eða umfangs að hafa í för með sér umtalsverð umhverfisáhrif, hafi farið fram mat á umhverfisáhrifum viðkomandi framkvæmdar.
- að draga eins og kostur er úr neikvæðum umhverfisáhrifum framkvæmdar.
- að stuðla að samvinnu þeirra aðila sem hafa hagsmuna að gæta eða láta sig málið varða vegna framkvæmdar sem áhrif hefur á umhverfið.
- að kynna fyrir almenningi umhverfisáhrif framkvæmdar sem kann að hafa í för með sér umtalsverð umhverfisáhrif og mótvægisáðgerðir vegna þeirra og að almenningur komi að athugasemdum og upplýsingum áður en Skipulagsstofnun veitir álit um mat á umhverfisáhrifum framkvæmdar.

4.2 Vinsun áhrifaþátta

Efnistaka hefur óhjákvæmilega áhrif á umhverfi og landslag. Beint rask verður á því svæði sem fyrirhugað er að nýta til efnisstöku og þar munu gróður, jarðlög og fleira verða fyrir varanlegu raski. Við efnisnám breytist ásýnd svæðisins auk þess sem hætta er á rykmyndun vegna tilfærslu efnis. Á rekstartíma námunnar er notast við tækjabúnað og vinnuvélar við efnisvinnslu sem óhjákvæmilega eykur umferð og gæti vinnslan haft áhrif á loftgæði og hljóðvist, ásamt því að fallryk vegna efnisstöku og vinnslu getur borist frá námunni.

Rask af völdum efnistökunnar mun hafa áhrif á svæðið, þó að öllum líkindum verði það rask sambærilegt við það sem nú er orðið. Helstu áhrif má ætla að verði á jarðmyndanir, svo og á landslag og ásýnd svæðisins. Þá skerðist gróðurhula óhjákvæmilega við efnistökuna. Ýmsir verkþættir á framkvæmdatíma geta einnig haft áhrif, svo sem umferð og flutningar efnis og umgengni.

Hér á eftir verður gerð grein fyrir helstu þáttum sem talið er að geti orðið fyrir áhrifum vegna fyrirhugaðrar efnisstöku. Upptalning umhverfisþátta tekur mið af eðli þeirrar framkvæmdar sem um ræðir og byggir jafnframt á leiðbeiningum Skipulagsstofnunar um *mat á umhverfisáhrifum framkvæmda*² og *flokkun umhverfisþátta, viðmið, einkenni og vægi umhverfisáhrifa*³. Við mat á vægi áhrifa á einstaka umhverfisþætti er litið til viðmiða s.s. stefnumörkunar stjórnvalda, laga, reglugerða og alþjóðasamninga.

Í leiðbeiningum um *mat á umhverfisáhrifum framkvæmda* (bls. 24) eru sett fram dæmi um framsetningu tillögu að matsáætlun. Þar er sérstaklega fjallað um vinsun umhverfisþátta og mikilvægi þess að vinsa frá þá þætti sem ekki er talin þörf á að meta nánar í matskýrslu og færð

² Skipulagsstofnun, 2005b.

³ Skipulagsstofnun, 2005a.

rök fyrir þeirri niðurstöður. Einnig er bent á að æskilegt sé að birta töflu eða lista þar sem þetta kemur fram með skýrum hætti.

Við vinsun áhrifaþátta var tekið tillit til fyrirbyggjandi gagna, m.a. laga og reglugerða, auk samráðs við ýmsa aðila. Í undirbúningsferli vinsunar voru umhverfisþættir skoðaðir og metnir, og þeim gefið ákveðið vægi á bilinu 1-5. Helstu niðurstöður þessa ferlis má sjá í töflu 1 hér að neðan. Þeir umhverfisþættir sem fá vægið 3 og yfir verða áhersluþættir í frummatsskýrslunni þar sem þeir eru taldir geta orðið fyrir þónokkrum umhverfisáhrifum vegna framkvæmdarinnar, og/eða ástæða þykir til að rannsaka nánar. Þetta eru jarðfræði og jarðmyndanir, landslag og sjónrænir þættir, fornleifar og umferð. Þessi flokkun getur þó breyst í ferlinu og einhverjir þættir fallið út og/eða aðrir bæst við, t.d. í samræmi við ábendingar og athugasemdir sem kunna að berast á auglýsingar- og kynningartíma. Þá verður í frummatsskýrslu sérstaklega fjallað um ásýnd svæðisins á framkvæmda- og rekstrartíma og frágang svæðisins að lokinni efnistöku. Lögð verður áhersla á að ganga vel frá svæðinu, þannig að sem minnst ummerki sjáist eftir efnistöku.

Tafla 1 Vinsun umhverfisþátta

Nánari umfjöllun um hvern og einn umhverfisþátt má finna í köflunum hér á eftir.

Umhverfisþáttur	Mat - umræða	Vægi
Jarðfræði og jarðmyndanir	Í frummatsskýrslu verður fjallað um áhrif efnistökkunnar á jarðfræði svæðisins og sérstöðu jarðmyndana.	5
Landslag og sjónrænir þættir	Í frummatsskýrslu verður fjallað um áhrif efnistökkunnar á landslag og sjónræna þætti, frá hvaða sjónarhornum efnistakan sést og lagt verður mat á einkenni landslags á svæðinu.	4
Umferð	Í frummatsskýrslu verður fjallað um tengingu námunnar við vegakerfið, aðkomu að svæðinu lýst og umferðarþátturinn metinn sérstaklega.	3
Fornleifar	Í frummatsskýrslu verður lagt mat á hugsanleg áhrif efnistökkunnar á fornleifar.	3
Gróður	Engar sjaldgæfar plöntutegundir eru á svæðinu. Svæðið umhverfis námuna og á fyrirhuguðu framkvæmdasvæði er mótað af athöfnum mannsins, s.s. framræslu, túnrækt og beit. Ekki er talið nauðsynlegt að gera sérstaka grein fyrir gróðri í frummatsskýrslu.	2
Fuglar	Ekki eru til nýjar rannsóknir á fuglalífi á svæðinu en lausleg könnun bendir ekki til að fuglalíf á svæðinu sé sérstakt að neinu leyti. Svæðið umhverfis núverandi námu er mótað af athöfnum mannsins, s.s. af framræslu og túnrækt, en að mestu er þar um að ræða lítt gróna mela. Almennt má ætla að efnistakan hafi óveruleg áhrif á búsvæði fugla í nágrenni efnistökusvæðisins. Því verður ekki gerð sérstök grein fyrir fuglalífi í frummatsskýrslu.	2
Sandfok	Sandfok hefur hingað til ekki verið vandamál og ekki gert ráð fyrir að svo verði þrátt fyrir stækkun námunnar.	1
Hljóðvist	Nokkur hávaði er og verður við efnistökkuna. Aðstæður eru þó með þeim hætti (skermun svæðisins, hávaði frá almennri umferð og fjarlægð í næstu byggð) að áhrif á hljóðvist eru talin óveruleg.	2
Samfélag og atvinnulíf	Áhrif á nærliggjandi samfélag eru talin frekar jákvæð en neikvæð. Efni hefur verið unnið úr námunni um árabíl í sátt við landeiganda og m.a. af verktökum í nágrenni framkvæmdasvæðis. Ekki verður því gerð sérstök grein fyrir samfélagsáhrifum sem slíkum í frummatsskýrslu.	2
Vatnsvernd	Svæðið er ekki á vatnsverndarsvæði.	1

4.3 Áhersluþættir í frummatsskýrslu

Eins og fyrr segir verða áhersluþættir í frummatsskýrslu þeir sem taldir eru geta orðið fyrir þónokkrum umhverfisáhrifum vegna fyrirhugaðrar framkvæmdar og/eða ástæða þykir til að rannsaka nánar. Þetta eru jarðfræði og jarðmyndanir, landslag og sjónrænir þættir, fornleifar og umferð. Hér á eftir verður stuttlega fjallað um þessa þætti.

4.3.1 Jarðfræði og jarðmyndanir

Í frummatsskýrslu verður fjallað um áhrif efnistökkunnar á jarðfræði svæðisins og sérstöðu jarðmyndana. Skorholtsnáma er setnáma/sjávarkambur í Hvalfjarðarsveit, en setnámur eru námur í lausum setlögum. Mestur hluti setmyndana hér á landi hefur orðið til í lok ísaldar og byrjun nútíma. Í lok síðasta jökulskeiðs var setmyndun mjög hröð enda voru jökulár þá mjög vatnsmiklar og báru fram mikið efni þegar ísaldarjökullinn bráðnaði. Á sama tíma og jöklarnir hopuðu frá ströndinni hækkaði sjávarstaða mjög, þannig að sjór flæddi yfir land sem áður var hulið jökli. Sjávarstaðan varð hæst á bilinu 30-125 m hærra en hún er nú, og mynduðust því sjávarkambar og óseyrar þar sem nú er þurrlendi.

4.3.2 Landslag og sjónrænir þættir

Í frummatsskýrslu verður fjallað um áhrif efnistökkunnar á landslag og sjónræna þætti. Fjallað verður um frá hvaða svæðum, stöðum og leiðum efnistakan sést og hvert útlit efnistökusvæðisins verði frá ákveðnum sjónarhornum. Lagt verður mat á einkenni landslags á svæðinu, gildi þess og viðkvæmni og hvaða áhrif framkvæmdin muni hafa á þá þætti.

4.3.3 Fornleifar

Í aðalskipulagi Hvalfjarðarsveitar kemur fram að við gerð aðalskipulagsáætlananna fjögurra í sveitarfélögunum sem nú mynda Hvalfjarðarsveit hafi verið framkvæmd aðalskráning fornleifa. Í viðkomandi skýrslum eru hvort tveggja skráðar fornleifar sem sýnilegar eru og þær sem vitnað er til í eldri heimildum en sjást nú ekki.⁴ Engar friðlýstar fornminjar eru skráðar á framkvæmdasvæði eða umhverfis svæðið skv. aðalskipulag (sjá Mynd 4.1). Í stefnumörkun skipulagsáætlunar kemur fram að umhverfis fornleifar sé ekki hróflað við jarðvegi innan 20 m fjarlægðar frá ystu mörkum þeirra nema að fengnu leyfi Minjavarðar Vesturlands og Vestfjarða (Minjastofnun Íslands).

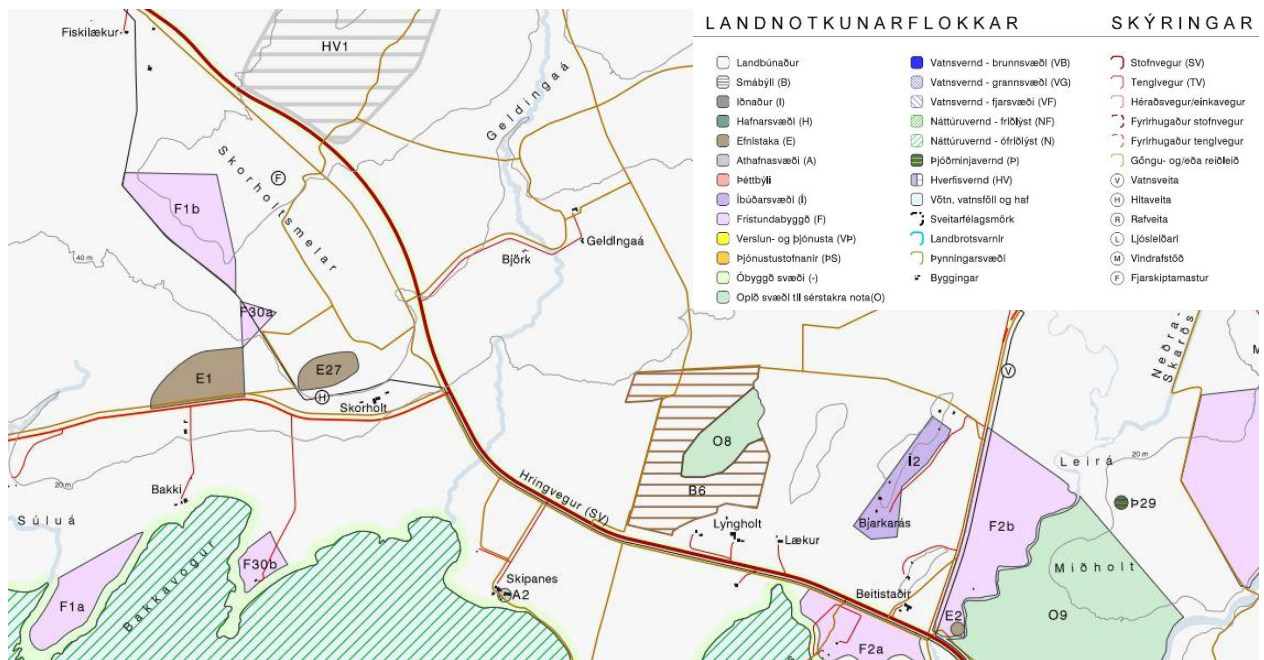
Engin deiliskráning hefur farið fram á námusvæðinu en Skorholtsjarðirnar hafa verið aðalskráðar.⁵ Samkvæmt skýrslunni eru engar minjar þekktar innan námusvæðisins og fóru því skrásetjarar ekki inn á þau svæði.

Í Leirár- og Melasveit hefur landi víða verið gjörbreytt vegna framræslu og túnræktar og af þeim sökum eru margir minjastaðir horfnir. Víða er erfitt að átta sig á staðhættum eftir gömlum lýsingum þar sem kennileiti eru horfin, lækir komnir í skurði og holt horfin undir tún.⁶ Í frummatsskýrslu verður lagt mat á hugsanleg áhrif efnistökkunnar á fornleifar.

⁴ Hvalfjarðarsveit, 2010.

⁵ Birna Lárusdóttir og Oddgeir Hansson, 2003.

⁶ Fornleifastofnun Íslands, 2020.



Mynd 4.1 Sveitarfélagsuppdráttur aðalskipulags Hvalfjarðarsveitar 2008-2020. Skorholtsnáma merkt E27.

4.3.4 Umferð

Talsverð umferð og umgengi verður um efnistökusvæðið á vinnslutíma, m.a. vegna vinnuvéla og umferðar þungra ökutækja við efnisflutninga. Skorholt er staðsett um miðja veginni milli Akraness og Borgarness (sjá staðsetningu á Mynd 1.1) og er Skorholtsnáma rétt norðan við Melasveitarveg og í kílómetra akstursfjarlægð frá Vesturlandsvegi. Akstur í og úr námu er því um Melasveitarveg en umferðin beinist svo að Vesturlandsvegi. Gera má ráð fyrir að stækkun námunnar hafi svipuð áhrif á umferð og núverandi vinnsla, sem og námuvinnsla undanfarna áratugi. Í frummatsskýrslu verður fjallað um tengingu námunnar við vegakerfið þar sem akstur í og úr námu er um Vesturlandsveg, aðkomu að svæðinu lýst og umferðarþátturinn metinn sérstaklega.

4.4 Umfjöllun um þá þætti sem fá 1 og 2 í einkunn

Hér á eftir kemur umfjöllun um þá þætti sem hlutu 1 og 2 í einkunn við vinsun umhverfisþátta, sbr. Tafla 1. Fjallað er um umhverfisþátt og færð rök fyrir því af hverju ekki sé talin þörf á að meta nánar áhrif framkvæmdarinnar á viðkomandi umhverfisþátt. Þessi aðferðafræði er í samræmi við leiðbeiningar Skipulagsstofnunar um mat á umhverfisáhrifum framkvæmda.⁷ Niðurstaðan er sú að ekki verður lagt frekara mat á eftirfarandi þætti í frummatsskýrslu en Tafla 1 og umfjöllunarkafarnir munu fylgja með sem viðauki í frummatsskýrslu.

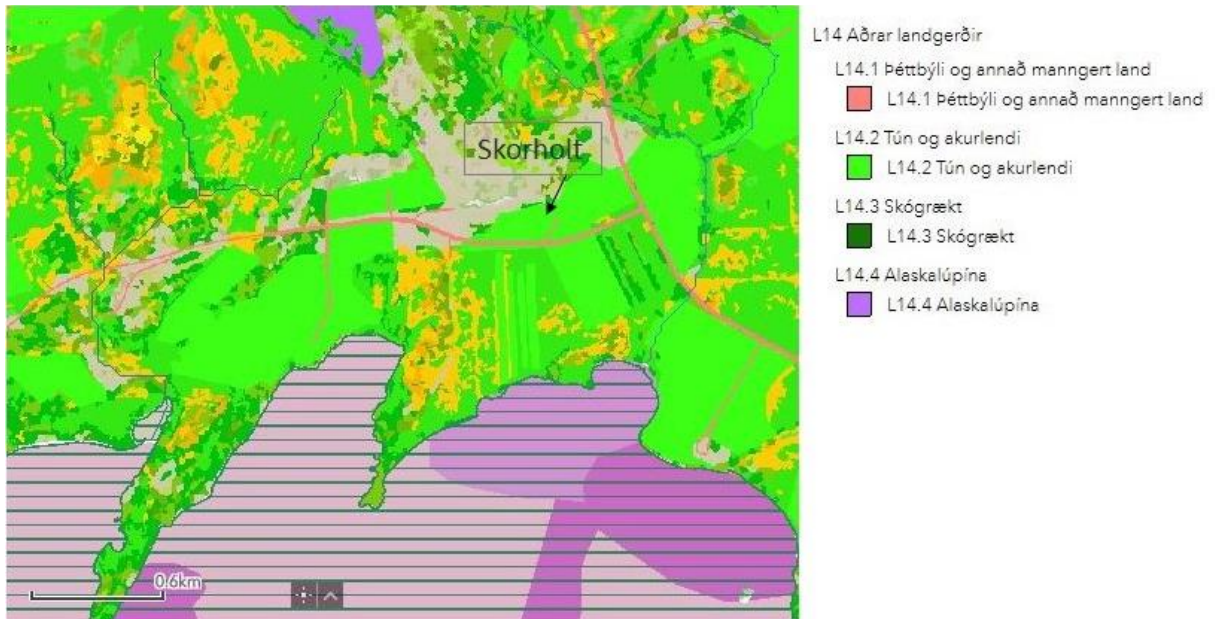
4.4.1 Gróður

Beint rask verður á því svæði sem fyrirhugað er að nýta til efnisstöku. Skv. vistgerðakorti Náttúrufræðistofnunar Íslands er svæðið skilgreint sem tún og akurlendi (sjá Mynd 4.2).⁸ Tún og akurlendi er landbúnaðarland þar sem ræktaðar eru fjölærar nytjaplöntur (túngrös) og einærar (korn, kartöflur, grænmeti), eins og vænta má á landbúnaðarsvæði á láglandi. Engar sjaldgæfar

⁷ Skipulagsstofnun, 2005b.

⁸ <http://vistgerdakort.ni.is/>

plöntutegundir eða tegundir sama hafa verið friðlýstar eða setta á valista Náttúrufræðistofnunar Íslands er að finna innan áhrifasvæðis framkvæmdarinnar.



Mynd 4.2 Skjáskot af vistgerðakorti Náttúrufræðistofnunar Íslands.

Svo gott sem öllu efnistökusvæðinu hefur nú þegar verið raskað þar sem svæðið umhverfis námuna og fyrirhugað framkvæmdasvæði er mótað af athöfnum mannsins, s.s. af framræslu, túnrækt og beit. Einnig er um að ræða lítt gróna mela. Á Mynd 4.3 til Mynd 4.5 hér að neðan má sjá gróðurþekju á framkvæmdasvæði. Eins og sjá má er fyrirhugað framkvæmdasvæði mótað af athöfnum mannsins og gróðurþekja lítil.



Mynd 4.3 Loftmynd frá 2018 sem sýnir hvernig framkvæmdasvæðið hefur mótast af athöfnum mannsins.



Mynd 4.4 Gróðurþekja umhverfis framkvæmdasvæði.



Mynd 4.5 Gróðurþekja umhverfis framkvæmdasvæði

Fyrirhuguð efnistaka mun því hafa lítil sem engin áhrif á gróðurfar innan efnistökusvæðis og fær þessi umhverfisþáttur 2 í vægi í vinsun umhverfisþátta, sbr. Tafla 1. Mikilvægt er að ganga vel frá svæðinu að efnistöku lokinni og frágangi námunnar verði þannig háttað að sem minnst neikvæð áhrif verði á umhverfið. Í umfjöllun um frágangs efnistökusvæðis í frummatsskýrslu verður fjallað um uppgræðslu náumsvæðisins. Stuðst verður m.a. við leiðbeiningaritið *Námur – Efnistaka og frágangur*.⁹

4.4.2 Fuglar

Fuglalíf á efnistökusvæðinu hefur ekki verið rannsakað sérstaklega en lausleg könnun bendir ekki til að fuglalíf á svæðinu sé sérstakt að neinu leyti. Svæðið umhverfis námuna er mótað af athöfnum mannsins, s.s. af framræslu, túnrækt og beit, og að mestu er þar um að ræða lítt gróna mela. Skv. gróðurumfjölluninni hér að framan er svæðið skilgreint sem tún og akurlendi (landbúnaðarland) þar sem ræktaðar eru fjölærar nytjaplöntur (túngrös) og einærar (korn, kartöflur, grænmeti). Slíkt einkennir landbúnaðarsvæði á láglandi og er ekki kjörlandi sem búsvæði fyrir fugla. Vísað er í Mynd 4.3 til Mynd 4.5 hér að framan sem sýna bæði gróðurþekju og umhverfi framkvæmdasvæðisins glögglega. Fyrirhuguð efnistaka mun því hafa lítil sem engin áhrif á búsvæði fugla innan eða umhverfis efnistökusvæðið og fær þessi umhverfisþáttur 2 í vægi í vinsun umhverfisþátta, sbr. Tafla 1. Mikilvægt er að ganga vel frá svæðinu að efnistöku lokinni og frágangi námunnar verði þannig háttað að sem minnst neikvæð áhrif verði á umhverfið.

4.4.3 Sandfok

Almennt er nokkur hætta á foki jarðefna frá efnistökuastaðnum. Helsta uppspretta ryks er annars vegar meðhöndlun á jarðefni sem þyrlast upp við efnistöku og efnisvinnslu og hins vegar umferð ökutækja sem þyrla upp ryki. Einnig er hætta á foki í vissum veðuraðstæðum þegar veðurfar einkennist af þurru og vindasömu veðri. Unnið hefur verið í Skorholtsnámu allt frá árinu 1954 og hefur fok hingað til ekki verið talið vandamál og er ekki gert ráð fyrir að það breytist með áframhaldandi vinnslu í námunni. Áhrifin eru því talin óveruleg og fær þessi umhverfisþáttur 1 í vægi í vinsun umhverfisþátta, sbr. Tafla 1.

4.4.4 Hljóðvist

Talsverð umferð er og verður um efnistökusvæðið á vinnslutíma, m.a. vegna vinnuvéla og umferðar þungra ökutækja við efnisflutninga, sem óhjákvæmilega fylgir einhver hávaði sem ætla má að gæti borist til nálægra jarða. Að auki má ætla að mölun efnis gæti haft áhrif á hljóðvist. Aðstæður eru þó með þeim hætti að áhrif á hljóðvist eru talin óveruleg, sér í lagi þar sem unnið er að miklu leyti niðri í „gíg“ þar sem vinnslan fer að mestu fram og þar sem „gígbarmar“ virka sem skermun vinnslusvæðisins (sjá Mynd 2.3). Auk þess er þónokkur fjarlægð í næstu byggð. Gera má ráð fyrir að stækkun og áframhaldandi vinnsla í námunni hafi svipuð áhrif og námuvinnslan undanfarna áratugi og ekki hafa borist kvartanir vegna hávaða hingað til. Þessi umhverfisþáttur fær því 2 í vægi í vinsun umhverfisþátta, sbr. Tafla 1.

4.4.5 Samfélag og atvinnulíf

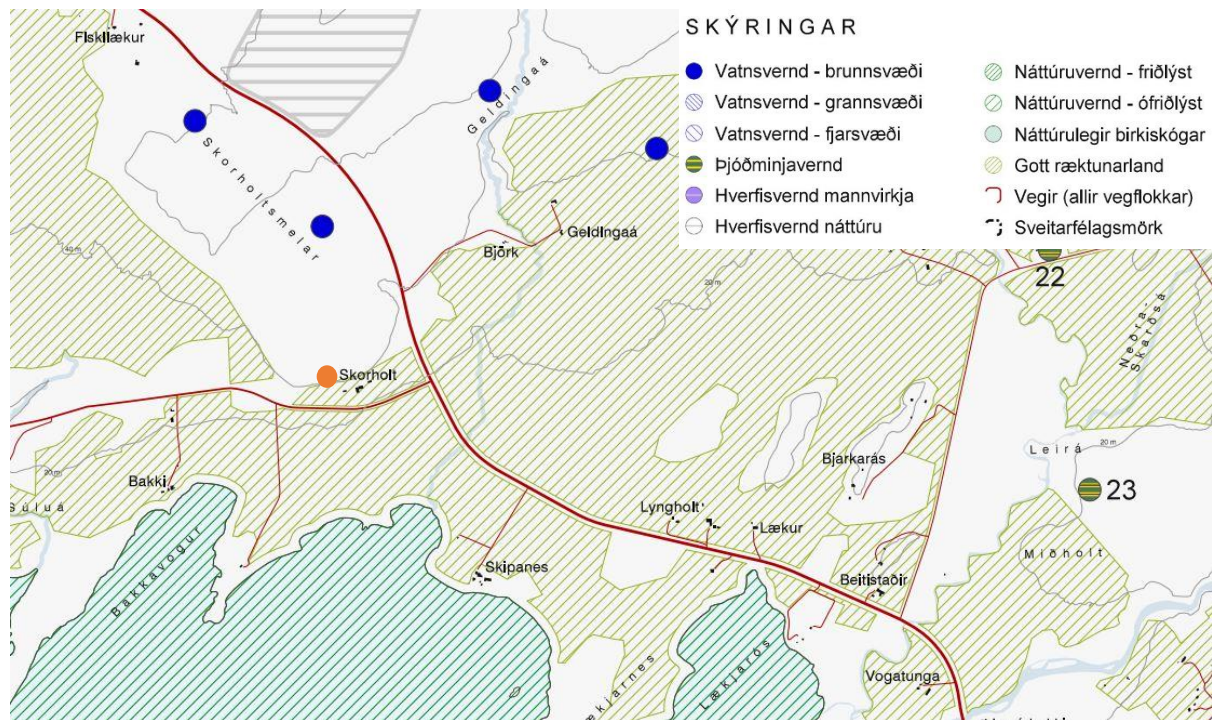
Helstu áhrif sem framkvæmd og rekstur námunnar munu hafa á samfélag og atvinnulíf felast væntanlega í áhrifum á íbúa, innviði nærsamfélagsins og atvinnusköpun, auk mikilvægis starfseminnar fyrir nærliggjandi svæði vegna framboðs á efni til framkvæmda og uppbyggingar. Áhrif á nærliggjandi samfélag eru talin frekar jákvæð en neikvæð. Efni hefur verið tekið úr námunni í áratugi í sátt við landeigendur á svæðinu. Starfsemin mun einnig hafa jákvæð áhrif á

⁹ Guðmundur Arason o.fl., 2002.

nærleggjandi svæði vegna framboðs á efni til framkvæmda og uppbyggingar, auk atvinnusköpunar á svæðinu. Þessi umhverfisþáttur fær því 2 í vægi í vinsun umhverfisþátta, sbr. Tafla 1.

4.4.6 Vatnsvernd

Svæðið er ekki á eða í nánd við vatnsverndarsvæði, hvorki brunn-, grann- eða fjarsvæði (sjá Mynd 4.6). Fyrirhuguð framkvæmd mun því ekki hafa nein áhrif á vatnsverndarsvæði og fær 1 í vægi í vinsun umhverfisþátta, sbr. Tafla 1.



Mynd 4.6 Vernduð svæði skv. aðalskipulagi Hvalfjarðarsveitar.

5. Kynning og samráð

Drög að tillögu að matsáætlun voru lögð fram í byrjun aprílmánaðar 2020 til umfjöllunar í stjórn BM Vallá ehf. Drögin voru síðan auglýst í Skessuhorni þann 13. maí og í Póstinum þann 14. maí. Á sama tíma voru drögin kynnt á vefsíðum BM Vallá ehf. (www.bmvalla.is) og Umhverfisráðgjafar Íslands ehf. (www.environmentice.is). Frestur til að skila inn athugasemdum var til og með 29. maí 2020 og bárust engar athugasemdir.

Tillaga að matsáætlun verður kynnt og samráði háttáð í samræmi við ákvæði laga nr. 106/2000 um mat á umhverfisáhrifum. Tillagan verður auglýst og gerð aðgengileg á vefsíðum Skipulagsstofnunar og Umhverfisráðgjafar Íslands ehf. Þá mun tillagan verða send lögbundnum umsagnaraðilum. Á þessu stigi hafa allir möguleika og rétt á að gera athugasemdir við tillögu að matsáætlun.

Á vinnsluferli frummatsskýrslu mun almenningi gefast kostur á að koma með athugasemdir og ábendingar um fyrirhugaða framkvæmd. Bæði frummatsskýrsla og matsskýrsla verða að öðru leyti kynntar á hefðbundinn hátt, eða eins og lög gera ráð fyrir.

6. Gögn og heimildir

Birna Lárusdóttir og Oddgeir Hansson, 2003. Fornleifaskráning í Leirár- og Melasveit. Reykjavík: Fornleifastofnun Íslands.

Fornleifastofnun Íslands. (2002). Ársskýrsla.
https://rafhladan.is/bitstream/handle/10802/9962/agr_2002.pdf?sequence=3

Guðmundur Arason o.fl. (2002). Námur – Efnistaka og frágangur.
[https://www.vegagerdin.is/vefur2.nsf/Files/NamurEfnistakaogfragangur/\\$file/Namur%20-%20Efnistaka%20og%20fr%C3%A1gangur.pdf](https://www.vegagerdin.is/vefur2.nsf/Files/NamurEfnistakaogfragangur/$file/Namur%20-%20Efnistaka%20og%20fr%C3%A1gangur.pdf)

Hvalfjarðarsveit (2010). Aðalskipulag Hvalfjarðarsveitar 2008-2020.
<https://www.hvalfjardarsveit.is/static/files/Skyrslur/Skipulag/adalskipulag-2008-2020.pdf>

Reglugerð um mörk fyrir fallryk úr andrúmslofti nr. 817/2002.
<https://www.reglugerd.is/reglugerdir/eftir-raduneytum/umhverfisraduneyti/nr/4547>

Skipulagsstofnun. (2005a). Leiðbeiningar um flokkun umhverfisþátta, viðmið, einkenni og vægi umhverfisáhrifa.
http://www.skipulag.is/media/umhverfismat/leidbeiningar_um_flokkun_umhverfisthatta_vid_mid_einkenni_og_vaegi_umhverfisahrifa.pdf

Skipulagsstofnun. (2005b). Leiðbeiningar um mat á umhverfisáhrifum framkvæmda.
http://www.skipulag.is/media/umhverfismat/leidbeiningar_um_mat_a_umhverfisahrifum_framkvaemda.pdf

Umhverfisstofnun. (e.d.). Grunnafjörður. Sótt af
<https://ust.is/nattura/natturuverndarsvaedi/fridlyst-svaedi/vesturland/grunnafjordur/>