

AUKIN EGGJAFRAMLEIÐSLA Í MIKLHOLTSHELLI Í FLÓAHREPPI

Ákvörðun um matsskyldu

1 INNGANGUR

Þann 1. september 2020 barst Skipulagsstofnun tilkynning frá Nesbúeggjum ehf. um fyrirhugaða stækkun alifuglabúis í Miklholtshelli í Flóahreppi samkvæmt 6. gr. laga um mat á umhverfisáhrifum, sbr. lið 1.10 og 13.02 í 1. viðauka laganna.

Skipulagsstofnun leitaði umsagna Flóahrepps, Heilbrigðiseftirlits Suðurlands, Matvælastofnunar, Minjastofnunar Íslands og Umhverfisstofnunar.

2 GÖGN LÖGÐ FRAM

Tilkynning til Skipulagsstofnunar: Stækkun á alifuglabúi til eggjaframleiðslu í Miklholtshelli. Greinargerð með tilkynningu til ákvörðunar um matsskyldu. Nesbúegg og Efla, 9.10.2020.

Umsagnir um tilkynninguna bárust frá:

- Flóahreppi með tölvupósti dags. 4. nóvember 2020.
- Heilbrigðiseftirliti Suðurlands með bréfi dags. 9. nóvember 2020.
- Matvælastofnun með tölvupósti dags. 28. október 2020.
- Minjastofnun Íslands með bréfi dags. 26. október 2020.
- Umhverfisstofnun með bréfi dags. 6. nóvember 2020.

Frekari upplýsingar bárust frá framkvæmdaraðila með tölvupósti dags. 10. nóvember 2020.

3 FYRIRHUGUÐ FRAMKVÆMD

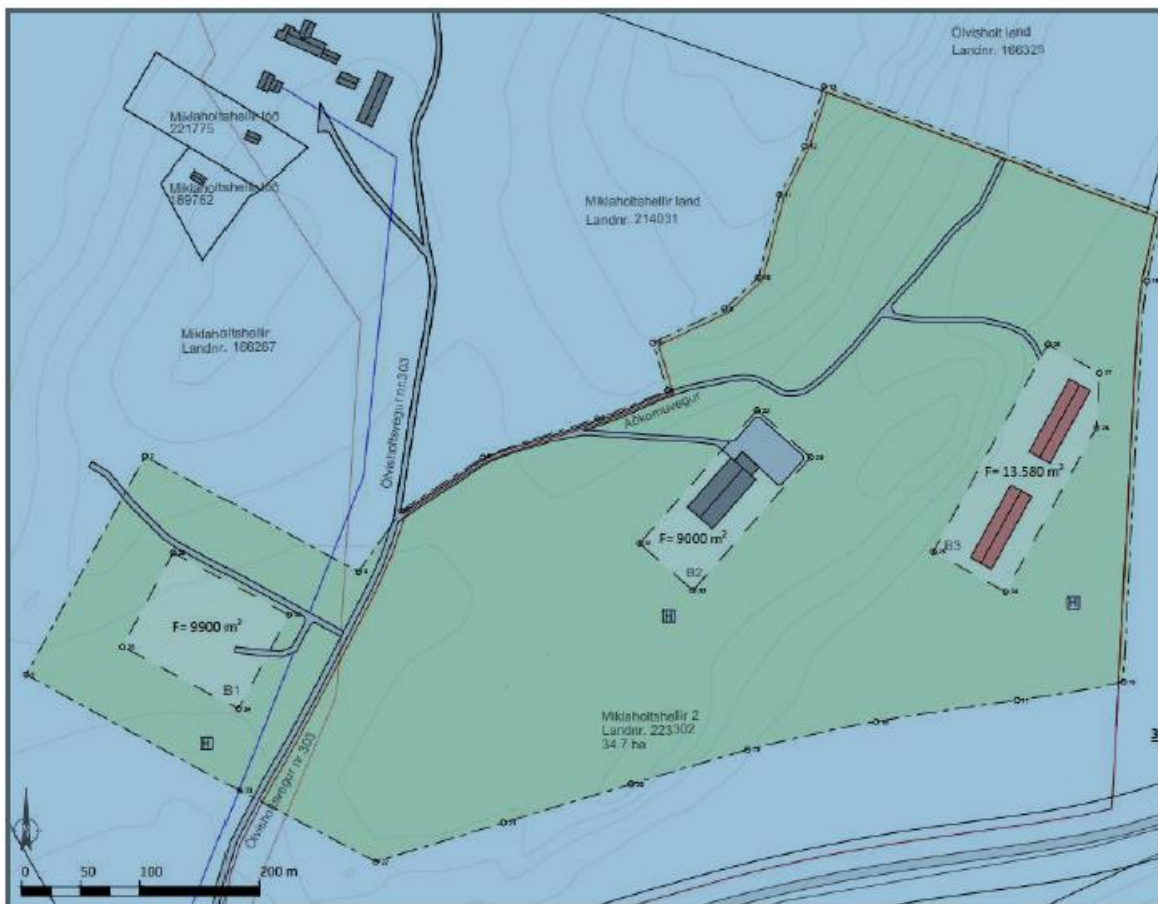
Nesbúegg ehf. stunda alifuglaræktun á jörðunum Miklholtshelli 1 og Miklholtshelli 2 í Flóahreppi. Í Miklholtshelli 1 er hæsnahús með pláss fyrir allt að 10.000 fugla og í Miklholtshelli 2 er hús fyrir allt að 12.000 fugla. Fyrirhugað er að auka við lífræna eggjaframleiðslu á þremur byggingarreitum fyrir alifuglahús með plássi fyrir allt að 49.000 fugla. Heildarfjöldi fugla eftir stækkun verður allt að 59.000 samanlagt á báðum jörðunum.

Staðhættir

Í greinargerð kemur fram að Miklholtshellir sé um 10 km austan Selfoss skammt norðan þjóðvegjar. Svæðið er á landbúnaðarlandi sem einkennist af túnum og óræktuðu landi. Næsti bær er um 0,5 km sunnan þjóðvegjar. Ráðgert er að nýjar byggingar verði reistar á röskuðu landi sem hefur verið sléttað til túnræktar. Byggð verða alifuglahús á þremur byggingarreitum til lífrænnar eggjaframleiðslu.

Byggingar

Fram kemur að húsin verði að hámarki 8,0 m há frá gólfplötu. Norðan við alla þrjá byggingarreitina verði reistar 400 m³ hauggeymslur sem hver um sig rúmi um 6 mánaða birgðir af hæsnaskít. Nýjar byggingar muni tengjast vatnsveitu Flóahrepps líkt og aðrar byggingar í sveitinni. Fráveita frá húsunum fari í rotþrær.



Mynd 1. Yfirlitsmynd yfir framkvæmdasvæðið. Ný hús verða byggð á reitum B1, B2 og B3. Á reit B2 er nú þegar alifuglahús (mynd úr greinargerð).

Úrgangur

Fram kemur að á hverjum byggingarreit verði safnþró fyrir allt að 6 mánaða birgðir af skít frá húsunum. Hver þró má vera allt að 400 m³, steinsteypt, að hálfu niðurgrafin og yfirbyggð. Hreinsað sé úr húsunum einu sinni til tvisvar í viku að mestu og alveg þegar skipt sé um fugla á u.þ.b. 60 vikna fresti. Þar sem gólfhiti verði í húsunum megi áætla að þurrefni í skítunum sé um 40%, sem skili um 70 gr. af úrgangi frá hverjum fugli á dag. Miðað við 49 þúsund fugla falli til um 3,43 tonn af skít á dag eða um 1.252 tonn á ári.

Lífrænn úrgangur frá búinu verði notaður á tún og akra í Miklholtshelli en það sem umfram er verði borið á tún í nágrenni og á lífræna kornakra á Ragnheiðarstöðum í Flóa. Mikil eftirspurn sé eftir lífrænum áburði frá varphænum sem geti nýst sem áburður fyrir aðra lífræna ræktun. Til að lágmarka lyktarmengun sem hljótist af dreifingu skíts á túnin, verði honum dreift vor og haust eða að jafnaði tvisvar á ári. Við dreifingu skíts sé þess gætt að valda sem minnstum óþægindum og tekið mið af veðri og vindátt hverju sinni.

Miðað við að heildarmagn af skít sé 1.252 tonn sé áætlað heildarmagn köfnunarefnis um 5.008 kgN/ári. Í starfsreglum um góða búskaparhætti kemur fram að áburðarþörf ætti í flestum tilvikum ekki að vera meiri en sem nemur 120-140 kgN/ha, sé miðað við 100% þörf af köfnunarefni. Samkvæmt því viðmiði þurfi um 42 ha lands til að taka við þeim skít sem myndist á Miklholtshelli. Heimátúnin á Miklholtshelli séu um 34,5 ha og tún og kornakrar á Ragnheiðarstöðum tæplega 50 ha. Dauðir fuglar verði geymdir í lokuðum körum sem verði losaðir reglulega og fargað á viðurkenndan máta.



4 UMHVERFISÁHRIF

Hér er fjallað um umhverfisáhrif framkvæmdarinnar eins og þeim er lýst í framlögðum gögnum Nesbúeggja og umsögnum umsagnaraðila.

Gróður

Fram kemur að byggingar og aðkomuvegir verði á landi sem búið sé að raska og slétta til túnræktar og hafi jafnframt verið ræst fram með skurðum. Gróður sem verði fyrir áhrifum sé því nær eingöngu gras. Samkvæmt vistgerðarkorti NÍ er svæðið skilgreint sem „tún og akurlendi“. Þegar horft sé til þessa atriða sé það mat framkvæmdaraðila að áhrif á gróður séu óveruleg.

Fuglar

Fram kemur að lítil búsvæði fugla fari forgörðum við byggingu húsanna. Sú fuglategund sem líklegust sé til að nýta sér tún til varps er stelkur. Ýmsar tegundir nýti sér tún til fæðuöflunar, t.d. vaðfuglar, gæsir og álftir. Byggingarreitirnir séu samtals 3,2 ha sem er lítið hlutfall af túnnum á svæðinu. Áfram verði tún í næsta nágrenni svo fuglar þurfa ekki að leita langt til að finna sambærileg fæðuöflunarsvæði. Mat framkvæmdaraðila er að áhrif á fuglalíf séu óveruleg.

Lykt

Fram kemur að búast megi við einhverri lyktarmengun frá eldinu og berist lyktin mest til suðvesturs þar sem ríkjandi vindátt er norðaustlæg. Næsta byggð í suðvestur séu Kjartansstaðir í um 700 m fjarlægð og Neistastaðir í um 900 m fjarlægð. Skeggjastaðir séu í um 1,8 km vestan við byggingarreit B1 og Bitra sé um 1,6 km austan við byggingarreit B3. Bæirnir Ölvisholt 2 og 4 og Hryggur 1 og 2 séu um 1,5 km beint norðan við skipulagssvæðið. Engar kvartanir vegna lyktar hafi borist Nesbúeggjum hingað til.

Þá kemur fram að lágmarksfjarlægð samkvæmt reglugerð um eldishús alifugla og svína eru 50 m, sé miðað við 40-60.000 fugla. Heildar fjöldi fugla innan svæðisins verði allt að 59.000. Ný hús verða byggð með loftræstibúnaði sem dragi úr áhrifum starfseminnar á loftgæði og lykt í samræmi við BAT skýrslu um þauleldi svína og hænsna og samantekt á niðurstöðum hennar. Muni búnaðurinn sjá til þess að loft haldist þurr og þannig að NH₄ gildum verði haldið í lágmarki í samræmi við BAT. Með slíkum búnaði sé stuðlað að því að viðhalda góðum loftgæðum, bæði innan- og utanhúss og lágmarka lykt sem geti borist frá húsum. Að auki sé gert ráð fyrir gólfhita í öllum húsunum sem geri það að verkum að úrgangur verði mun þurrari og minni að umfangi en ella. Með þeim hætti verði mengun vegna NH₄ minni og þar með lyktarmengun. Samræmist það megin markmiðum reglugerðar um loftgæði. Til að lágmarka lyktarmengun sem hlýst af dreifingu skíts á túnin, verði honum dreift vor og haust eða jafnaði tvisvar á ári. Við dreifingu skíts sé þess gætt að valda sem minnstum óþægindum og tekið mið af veðri og vindum hverju sinni.

Í umsögn Umhverfisstofnunar kemur fram að þegar kemur að starfsleyfisgerð þurfi að liggja fyrir dreifingaráætlun fyrir skítinn í samræmi við BAT-niðurstöður. Á sama tíma þurfi einnig að liggja fyrir samningur við viðurkenndan móttökuaðila um móttöku og förgun á þeim fjölda fugla sem fyrirhugað er að ala ef upp kemur alvarleg sýking í búinu sem og hvernig þrif húsanna muni fara fram, hvers konar hreinsiefni verði notuð og hvernig fyrirkomulagi söfnunar og meðhöndlunar þrifavatns verði háttað.

Í svörum framkvæmdaraðila kemur fram að þegar kemur að útgáfu starfsleyfi muni dreifingaráætlun fyrir skítinn liggja fyrir. Einnig samningur við viðurkenndan móttökuaðila um móttöku og förgun fugla sem og fyrirkomulag þrifa.



5 SKIPULAG OG LEYFI

Framkvæmdin er á svæði sem er flokkað sem landbúnaðarland og samræmist stefnu Aðalskipulags Flóahrepps 2017-2029. Framkvæmdin er í samræmi við deiliskipulag svæðisins sem hefur verið samþykkt af Flóahreppi.

Framkvæmdin er háð byggingarleyfi Flóahrepps samkvæmt lögum um mannvirki og byggingarreglugerð. Einnig starfsleyfi Umhverfisstofnunar samkvæmt reglugerð um losun frá atvinnurekstri og mengunarvarnaeftirlit.

6 NIÐURSTAÐA

Um er að ræða stækkun alifuglabúsins að Miklholtshelli í Flóahreppi sem felur í sér stækkun í allt að 59.000 fugla. Framkvæmdin er tilkynningarskyld til ákvörðunar um matsskyldu samkvæmt 6. gr. og lið 1.10 og lið 13.02 í 1. viðauka í lögum um mat á umhverfisáhrifum.

Eðli og staðsetning framkvæmdar og eiginleikar áhrifa

Við mat á því hvort tilkynningarskyld framkvæmd skuli háð umhverfismati skal taka mið af eðli framkvæmdar, svo sem stærð og umfangi framkvæmdar, samlegðar með öðrum framkvæmdum, úrgangsmýndunar, mengun og ónæði. Þá ber að taka mið af staðsetningu framkvæmdar, svo sem verndarákvæðum. Einnig ber að taka mið af gerð og eiginleikum hugsanlegra áhrifa framkvæmdar, m.a. með tilliti til umfangs og styrks umhverfisáhrifa og möguleika á að draga úr áhrifum sbr. 1., 2. og 3. tl. 2. viðauka laga nr. 106/2000.

Fyrirhuguð framkvæmd felur í sér framleiðsluaukningu á alifuglabúi úr 22.000 fugla húsum í 59.000 fugla sem ætlað er til eggjaframleiðslu. Nýjar byggingar verða á þremur aðskildum byggingareitum þar sem meira en 100 metrar skilja að byggingareiti. Svæðið er skipulagt landbúnaðarland og á jörðinni er alifuglarækt fyrir. Ekki eru verndarsvæði í nágrenni alifuglahúsanna. Úrgangur er fyrst og fremst hæsnaskítur og dauðir fuglar. En sýnt hefur verið fram á fullnægjandi geymslu og förgun fyrir hvoru tveggja. Meira en 700 metrar eru undan ríkjandi vindátt til næstu íbúðarhúsa. Líkur á lyktarónæði eru ekki miklar þar sem skít er dreift tvisvar á ári og unnt að tímasetja dreifinguna með hliðsjón af hagstæðri veðráttu. Nánari tilhögun dreifingar sem og þrifa og förgunar fugla bíður starfsleyfisgerðar. Skipulagsstofnun telur að með hliðsjón af eðli, staðsetningu og eiginleikum framkvæmdar sé ekki þörf á því að meta umhverfisáhrif framkvæmdarinnar.

Ákvörðunarorð

Á grundvelli fyrirbyggjandi gagna er það niðurstaða Skipulagsstofnunar að fyrirhuguð framkvæmd sé ekki líkleg til að hafa í för með sér umtalsverð umhverfisáhrif, sbr. þau viðmið sem tilgreind eru í 2. viðauka laga um mat á umhverfisáhrifum. Því skal framkvæmdin ekki háð mati á umhverfisáhrifum.

Samkvæmt 14. gr. laga um mat á umhverfisáhrifum má kæra ákvörðunina til úrskurðarnefndar umhverfis- og auðlindamála. Kærufrestur er til 22. desember 2020.

Reykjavík, 19. desember 2020.

Egill Þórarinnsson

Sigurður Ásbjörnsson