

Skógrækt í landi Ytri-Bægisár II, Hörgárdal

Ákvörðun um matsskyldu

1 INNGANGUR

Þann 10. september 2020 barst Skipulagsstofnun tilkynning frá Stefáni Lárusi Karssyni og Elisabeth Jóhönnu Zitterbart um fyrirhugaða skógrækt í landi Ytri-Bægisár II, Hörgársveit samkvæmt 6. gr. laga um mat á umhverfisáhrifum, sbr. lið 1.06 í 1. viðauka laganna.

Skipulagsstofnun leitaði umsagna Hörgársveitar, Heilbrigðiseftirlits Norðurlands eystra, Minjastofnunar Íslands, Náttúrufræðistofnunar Íslands, Skógræktarinnar og Umhverfisstofnunar.

2 GÖGN LÖGÐ FRAM

Tilkynning til Skipulagsstofnunar: Skógrækt í landi Ytri-Bægisár II, Hörgárdal. Fyrirspurn um matsskyldu. Stefán Lárus Karsson og Elisabeth Jóhanna Zitterbart, september 2020.

Umsagnir um tilkynninguna bárust frá:

- Hörgársveit með tölvupósti dags. 23. september 2020,
- Heilbrigðiseftirlit Norðurlands eystra með tölvupósti dags. 28. október 2020,
- Minjastofnun Íslands með tölvupósti dags. 5. október 2020 og 27. janúar 2021,
- Náttúrufræðistofnun Íslands með tölvupósti dags. 5. október 2020,
- Skógræktinni með tölvupósti dags. 16. október 2020,
- Umhverfisstofnun með tölvupósti dags. 16. október 2020.

Frekari upplýsingar bárust frá framkvæmdaraðila með tölvupósti dags. 29. október og 21. desember 2020.

3 FYRIRHUGUÐ FRAMKVÆMD

Fyrirhuguð framkvæmd felst í skógrækt á 28 ha innan jarðarinnar Ytri-Bægisár II sem er austan megin í Hörgárdal við minni Öxnadals í um 20 km fjarlægð frá Akureyri. Fyrirhugað skógræktarsvæði er frá um 80 m.y.s upp í 110 m.y.s. Lagt verður upp með að ræktunin falli sem best að landslagi, jaðrar verða óreglulegir, mispéttir og misháir með eyðum og mismunandi trjátegundum. Gróðursett verði í 23 ha eða um 80-90% svæðisins. Ekki verður gróðursett í mýrlendi, við fornminjar, ofan á jarðstreng auk þess sem viðbúið er að ekki verði gróðursett í hörðustu melkollana og einnig eru oft skildar eftir snjóðældir og svæði sem af öðrum sökum koma ekki til greina til skógræktar. Skógræktarsvæðið er á fjarsvæði vatnsverndar Hörgársveitar.

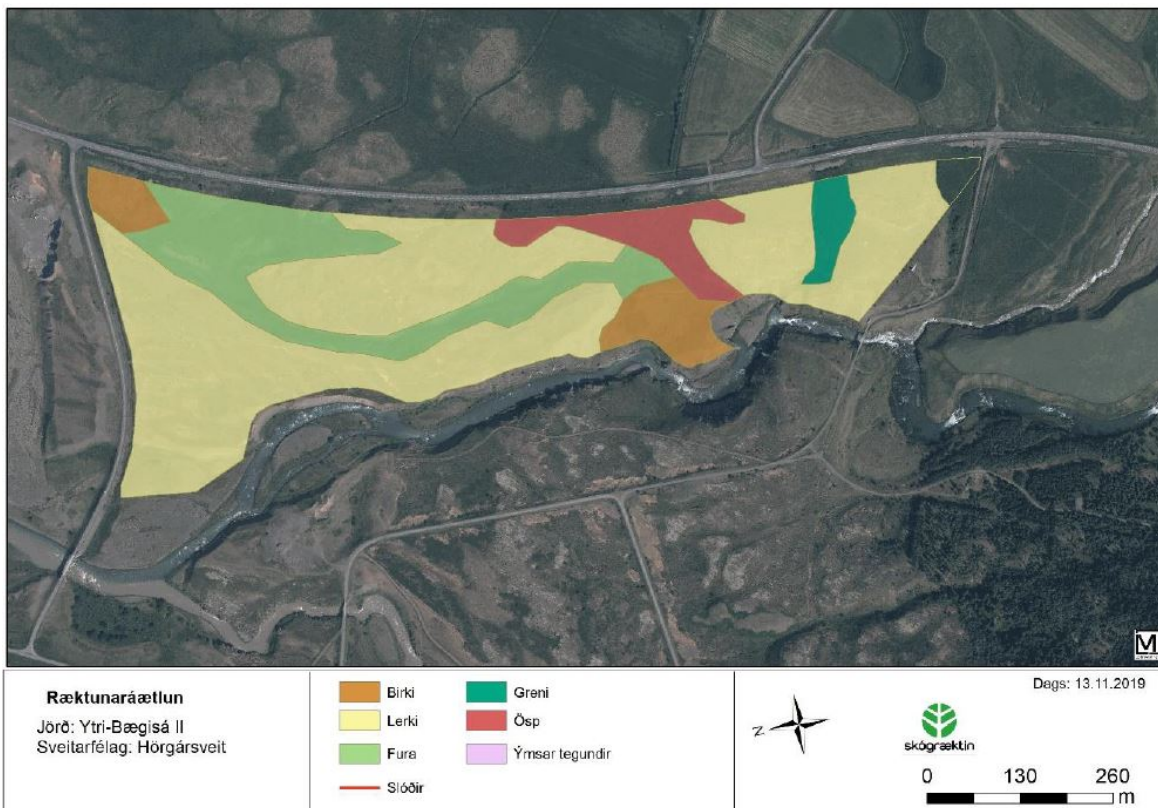
Meginmarkmið verkefnisins er að rækta fjölnytjaskóg. Skóg sem mun binda kolefni, jafna vatnsbúskap og auka frjósemi jarðvegs og skila af sér viðarnytjum.

Gróðursetning

Gert er ráð fyrir að gróðursetja um 55.400 plöntur í um 23 ha af 28 ha skógræktarsvæði og má reikna með að gróðursetningartími verði um 10 ár. Skógarumhirða hefst þegar skógurinn er á aldrinum 20-60 ára og er þá helst um grisjanir að ræða. Tegundasamsetning verður nokkuð



fjölbreytt eftir því sem landgæði leyfa. Í rýrasta landið er gert ráð fyrir að gróðursetja aðallega lerki en birki þar sem frjósemi landsins leyfir. Í brekkurnar verður stafafura gróðursett auk birkis og lerkis og í frjósömustu svæðin aðallega ösp og greni. Jarðvinnsla verður þar með þeim hætti að sverðinum er ýtt til hliðar í grunnnum rásum á um 6 ha svæði.



Mynd. Drög að ræktunaráætlun. Litir sýna þá tegund sem mest fer af á hvert svæði.

4 UMHVERFISÁHRIF

Hér er fjallað um umhverfisáhrif framkvæmdarinnar eins og þeim er lýst í framlögðum gögnum framkvæmdaraðila og umsögnum umsagnaraðila.

Landslag og ásjúnd

Fram kemur í greinargerð framkvæmdaraðila að lögð verður áhersla á að láta skóginn falla vel að landslagi og verður það gert með því að láta línur í landslagi ráða útmörkum skógarins og milli tegunda innan hans. Fjölbreytni í trjátegundum verður þó nokkur og ræðst tegundaval mest af frjósemi landsins á hverjum stað. Hugað verður sérstaklega að hafa skógarjaðar við þjóðvegina fjölbreytta.

Umhverfisstofnun bendir á að framkvæmdasvæðið liggur að Öxnadalsá, en í ánni eru fossar m.a. Bægisárfoss. Fossar falla undir ákvæði laga um náttúruvernd, en þar segir að vernda skuli fossa og nánasta umhverfi þeirra að því leyti að sýn að þeim spillist ekki. Ber að forðast röskun þeirra náttúrufyrirbæra, sem undir greinina falla, nema brýna nauðsyn beri til. Umhverfisstofnun telur að skógræktin geti haft áhrif á fossana.

Náttúrufræðistofnun Íslands vísar í framkvæmdalýsingu að ráðgert sé að við jarðvinnu á frjósamasta hluta landsins verði notað s.k.TTS herfi. Í framkvæmdalýsingu segir að TTS herfi geri grunnar rásir sem loki sér á einu til tveimur árum. Náttúrufræðistofnun bendir á að það komi ekki heim og saman við heimildir sem stofnunin hefur undir höndum um notkun aðferðarinnar en þar



er m.a. rætt um að jarðvinna með slíku herfi skilji eftir sig ljótar rákir í landslagið sem séu sýnilegar í nokkur ár.

Tegundarval og gróðurfar

Fram kemur að ekki sé búið að gera samning um skógræktarsvæðið og er grunnkortlagningu svæðisins ekki lokið af hálfu Skógræktarinnar. Við grunnkortlagningu verður gengið um svæðið og það kortlagt með tilliti til gróðurfars og þá fyrst fæst nákvæmt yfirlit yfir gróðurfar svæðisins. Vistgerðaflokkun Náttúrufræðistofnunar er hins vegar notuð sem viðmið í þessari greinargerð. Innan skógræktarsvæðisins eru nokkur smærri mýrlendisvæði, eða sem nemur um 4,8 ha. Vistgerðir á svæðinu eru fjölbreyttar, en skv. greinargerð eru á svæðinu fyrst og fremst mólendisvistgerðir og votlendisvistgerðir. Þar af er starungsmýravist þeirra umfangsmest en vistgerðin hefur mjög hátt verndargildi og er á lista Bernarsamningsins yfir vistgerðir sem þarfnast verndar. Við gerð ræktunaráætlunar verða mýrlendisvæði afmörkuð og þar verður ekki gróðursett.

Í umsögn Náttúrufræðistofnunar Íslands kemur fram að lýsa megi framkvæmdasvæðinu sem almennt vel grónu landi. Hluti svæðisins er með gróskumiklum gróðri og frjósömum jarðvegi í mýrlendi og graslendi. Jafnframt er töluverð fjölbreytni í vistgerðum innan svæðisins þar sem ýmsar mólendisvistgerðir og moslendi er þar að finna í bland við mýrar og graslendi. Líklegt er að þar sé tegundafjöldi allhár enda samsetning vistgerða fjölbreytt. Engar sjaldgæfar tegundir með hátt verndargildi fundust, né eru skráðar á svæðinu. Nokkrar vistgerðir innan svæðisins hafa hátt til mjög hátt verndargildi héraðs og njóta verndar skv. Bernarsamningi. Náttúrufræðistofnun Íslands ítrekar að vernd votlendis verði fylgt eftir enda um að ræða vistgerðir með hátt verndargildi, auk þess er lagt til að öðrum vistgerðum verði hlífð með því að planta t.d. ekki í blómríkar grasbrekkur, enda er verndargildi língresis- og vingulsvistar metið hátt.

Náttúrufræðistofnun Íslands bendir á að ráðgert er að gróðursetja furu, þ.e. stafafuru, sem hefur alla burði til að vera ágeng tegund héraðs. Ekki er ólíklegt að hún dreifi sér út fyrir stærra svæði með sjálfsáningu og því er áhrifasvæðið væntanlega mun stærra en sjálft skógræktarsvæðið.

Menningarminjar

Fram kemur í greinargerð framkvæmdaraðila að við gerð ræktunaráætlunar verði fornminjar afmarkaðar sérstaklega og þess gætt að ekki verði gróðursett nær þeim en 15 m. Einnig kemur fram að við gróðursetningu er fyrirhugað að nota gamla reiðleið sem liggur í gegnum svæðið.

Minjastofnun Íslands bendir á að sú fornleifaskráning sem framkvæmdaraðili vísi til frá árinu 2001 uppfylli ekki staðla Minjastofnunar um fornleifaskráningu. Stofnunin telur að sú reiðleið, sem ætlun er að nota sem akstursslóða við ræktun, er að öllum líkindum sú saman og skráð var árið 2001 og mun væntanlega raskast þegar hún fær nýtt hlutverk. Minjastofnun telur að mæla þurfi þær minjar sem falla innan fyrirhugaðs ræktunarsvæðis skv. stöðlum stofnunarinnar varðandi skráningu fornleifa.

Í viðbrögðum framkvæmdaraðila kemur fram að fornleifaskráning hafi verið uppfærð og þar með skráning fornleifa við Ytri-Bægisá II. Í vettvangskönnun við fornleifaskráninguna hafi fundist þrjár staðir í viðbót þeim tveimur sem fyrir eru. Allir þessir staðir hafa það sameiginlegt að sjást á yfirborðinu. Við gerð ræktunaráætlunar verða fornminjar afmarkaðar sérstaklega og þess gætt að ekki verði gróðursett nær þeim en 15 m.

5 SKIPULAG OG LEYFI

Skipulagsstofnun telur að vinna þurfi að breytingu á Aðalskipulagi Hörgársveitar 2012-2024 vegna umfangs fyrirhugaðs skógræktarsvæðis.



Framkvæmdin er háð framkvæmdaleyfi Hörgársveitar skv. skipulagslögum og reglugerð um framkvæmdaleyfi.

6 NIÐURSTAÐA

Um er að ræða skógrækt á fjölmörgum tegundum á um 55.400 plöntum í landi Ytri-Bægisár II í Hörgárdal í 23 ha af 28 ha skógræktarsvæði og er framkvæmdatími áætlaður um 10 ár. Framkvæmdin er tilkynningarskyld til ákvörðunar um matsskyldu samkvæmt 6. gr. og lið 1.06 í 1. viðauka í lögum um mat á umhverfisáhrifum.

Eðli og staðsetning framkvæmdar

Við mat á því hvort tilkynningarskyld framkvæmd skuli háð umhverfismati skal taka mið af eðli framkvæmdar, svo sem stærð og umfangi hennar, samlegð með öðrum framkvæmdum og nýtingu náttúruauðlinda sbr. 1. tölul. 2. viðauka laga nr. 106/2000. Einnig skal taka mið af staðsetningu framkvæmdar, svo sem verndarákvæðum. Einnig ber að líta til álagsþols náttúrunnar, einkum með tilliti til votlendissvæða, landslagsheilda og sérstæðra jarðmyndana, svo sem vatnsfalla sbr. 2 tölul. 2. viðauka laga nr. 106/2000.

Um er að ræða nokkuð umfangsmikla skógrækt sem nær yfir um 23 ha svæði. Gert er ráð fyrir fjölbreyttri tegundasamsetningu. Til stendur að planta m.a. birki, lerki, furu, greni og ösp. Lögð verður áhersla á að láta skóginn falla vel að landslagi og verður það gert með því að láta línur í landslagi ráða útmörkum skógarins og milli tegunda innan hans. Fyrirhuguð skógrækt mun koma til með breyta gróðurfari og vistgerðum í landi Ytri-Bægisár II. Framkvæmdasvæðið er almennt vel gróið og töluverð fjölbreytni er í vistgerðum innan svæðisins og tegundafjöldi allhár enda samsetning vistgerða fjölbreytt, sér í lagi í vot- og graslendum hluta þess. Nokkrar vistgerðir innan svæðisins hafa hátt til mjög hátt verndargildi hérlendis og njóta verndar skv. Bernarsamningi, en engar sjaldgæfar tegundir með hátt verndargildi fundust innan þess. Ekki er ástæða til að ætla að núverandi vistgerðir á ræktunarsvæðinu séu sérstaklega viðkvæmar ef frá eru talin votlendissvæði. Við undirbúning skógræktaráætlunar verður svæðið kortlagt með nákvæmari hætti og verður votlendi kortlagt sérstaklega, en ekki er fyrirhugað að planta í þau svæði. Skipulagsstofnun tekur undir ítrekun Náttúrufræðistofnunar um að vernd votlendis verði fylgt, og telur að í framkvæmdaleyfi eigi að kveða á um kortlagningu votlendis og afmörkun annarra vistgerða með hátt verndargildi og að ekki verði plantað innan þeirra svæða eða blómríkra grasbrekkna.

Að mati Skipulagsstofnunar felast helstu áhrif fyrirhugaðrar skógræktar í áhrifum á það gróðurfar sem fyrir er sem og á landslag og ásýnd Hörgárdals. Skipulagsstofnun telur að með vandaðri verktilhögun og ábyrgu tegundarvali trjátegunda, megi draga úr ásýndaráhrifum skógræktarinnar svo ólíklegt sé að áhrifin verði verulega neikvæð.

Náttúrufræðistofnun Íslands bendir á að ráðgert sé að gróðursetja stafafuru en ekki er ólíklegt að hún dreifi sér út fyrir stærra svæði með sjálfssáningu og hafi stafafura alla burði til að vera ágeng tegund sé miðað við aðstæður hérlendis. Þá hefur stafafura, sem er mikið notuð í skógrækt hér á landi, alla burði til að vera ágeng tegund sé miðað við aðstæður hérlendis og hegðun hennar í öðrum löndum. Náttúrufræðistofnun bendir jafnframt á að ekki er gert ráð fyrir vöktun á útbreiðslu framandi tegunda eða mótvægisáðgerðum þeim tengdum. Skipulagsstofnun telur tilefni til að í framkvæmdaleyfi verði kveðið á um vöktun á útbreiðslu erlendra tegunda og mótvægisáðgerðir vegna þeirra.

Umhverfisstofnun telur að skógræktin geti haft áhrif á sýn til fossa í Öxnadalsá sbr. ákvæði laga um náttúruvernd, um sérstaka vernd tiltekinna vistkerfa og jarðminja. Skipulagsstofnun bendir á að fossar sem eru í Öxnadalsá eru ekki sýnilegir á þeim hluta hringvegarins sem liggur norðaustur Hörgárdal meðfram mörkum fyrirhugaðs ræktunarsvæðis, því verði sýn að þeim óbreytt frá því sem



nú er. Samkvæmt ræktunaráætlun er fyrirhugað að planta birki í grennd við Bægisárfoss. Skipulagsstofnun telur að áætlun framkvæmdaraðila að nota birki við Bægisárfoss sé jákvæð viðleitni til þess að draga úr áhrifum skógræktarinnar við fossinn í stað þess ef hávaxnari sígrænar tegundir hefðu verið notaðar.

Gerð og eiginleikar hugsanlegra áhrifa framkvæmdar

Áhrif framkvæmdar ber að skoða í ljósi eiginleika hugsanlegra áhrifa einkum með tilliti til: umfangs, eðlis, styrks og fjölbreytileika áhrifa, hverjar líkur séu á áhrifum, samlegðaráhrifa með áhrifum annarra framkvæmda, möguleika á að draga úr áhrifum og afturkræfi, sbr. 3. tölul. 2. viðauka laga nr. 106/2000.

Umhverfisáhrif skógræktar eru almennt fjölpætt. Skógrækt getur haft til jafns jákvæð eða neikvæð áhrif á s.s. ásýnd og landslagsheildir, gróðurfar, búsvæði fugla og annarra dýra, vatnabúskap og jarðveg. Með hliðsjón af umfangi, eðli og staðsetningu er þó ekki líklegt að áhrif af skógrækt í landi Ytri-Bægisár II einu og sér á þessa umhverfisþætti verði verulega neikvæð en ljóst er að staðbundið mun ásýnd svæðisins taka breytingum og þau áhrif verða ekki afturkræf. Varðandi möguleg samlegðaráhrif þá hefur verið bent á í umsögn Náttúrufræðistofnunar að meta þurfi samlegðaráhrif skógræktar og verndargildi náttúruminja heildstætt fyrir allt land/landbúnaðarland í Hörgársveit. Áfram verður þó þörf á að meta áhrif skógræktar fyrir hverja jörð fyrir sig en með bakgrunn í heildstæðu mati fyrir Hörgársveit. Aðeins þannig er hægt að tryggja sjálfbæra skógrækt, samanborið við ágenga skógrækt, í sátt við önnur sjónarmið þ.m.t. náttúruvernd.

Skipulagsstofnun bendir á að skv. Norðurlandsskógaverkefninu er gert ráð fyrir skógrækt á 14 jörðum í Hörgársveit á samtals 835 ha svæði auk skógræktar á sex öðrum svæðum í Öxnadal og Hörgárdal sem hafa verið eða eru til meðferðar hjá Skipulagsstofnun. Um er að ræða alls um 1200 ha svæði þar sem áform eru um skógrækt með svipaða tegundasamsetningu. Gera má ráð fyrir því að ef verður af öllum þeim ræktunaráformum samhliða fyrirhugaðri skógræktun í landi Ytri-Bægisár II muni verða um talsverðar breytingar að ræða á ásýnd svæðisins á komandi árum og áratugum. Skipulagsstofnun telur í ljósi ofangreinds að tilefni sé til að samhliða breytingu á aðalskipulagi Hörgársveitar vegna skógræktar í landi Ytri-Bægisár II verði unnið heildstætt mat á áhrifum skógræktaráforma á tiltekna umhverfisþætti s.s. ásýnd og landslag, gróður, landnotkun og verndarsvæði.

Ákvörðunarorð

Á grundvelli fyrirbyggjandi gagna er það niðurstaða Skipulagsstofnunar að fyrirhuguð framkvæmd sé ekki líkleg til að hafa í för með sér/kann að hafa umtalsverð umhverfisáhrif, sbr. þau viðmið sem tilgreind eru í 2. viðauka laga um mat á umhverfisáhrifum. Því skal framkvæmdin ekki háð mati á umhverfisáhrifum.

Samkvæmt 14. gr. laga um mat á umhverfisáhrifum má kæra ákvörðunina til úrskurðarnefndar umhverfis- og auðlindamála. Kærufrestur er til 15. mars 2021.

Reykjavík, 5. febrúar 2021.

Egill Þórarinnsson

Jón Smári Jónsson