

Skriðdals- og Breiðdalsvegur, ný brú yfir Gilsá

Múlaþingi

Ákvörðun um matsskyldu

1 INNGANGUR

Þann 5. maí 2021 barst Skipulagsstofnun tilkynning frá Vegagerðinni um fyrirhugaðar framkvæmd við Skriðdals- og Breiðdalsveg, Múlaþingi, samkvæmt 6. gr. laga um mat á umhverfisáhrifum, sbr. lið 1.06 og 10.09 í 1. viðauka laganna.

Skipulagsstofnun leitaði umsagna Múlaþings, Heilbrigðiseftirlits Austurlands, Fiskistofu, Minjastofnunar, Náttúrufræðistofnunar Íslands, Samgöngustofu, Skógræktarinnar og Umhverfisstofnunar.

2 GÖGN LÖGÐ FRAM

Tilkynning til Skipulagsstofnunar: Skriðdals- og Breiðdalsvegur í Múlaþingi. Ný brú yfir Gilsá á Völlum, með lýsingu á umfangi og ljósmyndum af vettvangi. Vegagerðin.

Umsagnir um tilkynninguna bárust frá:

- Múlaþingi dags. 23. júní 2021.
- Heilbrigðiseftirliti Austurlands dags. 7. maí 2021.
- Minjastofnun Íslands dags. 21. maí 2021.
- Náttúrufræðistofnun Íslands dags. 21. maí 2021.
- Samgöngustofu dags. 21. maí 2021.
- Skógræktinni dags. 25. júní 2021.

Áður en Vegagerðin tilkynnti um framkvæmdina var hún búin að leita umsagna Hafrannsóknastofnunar og Fiskistofu. Bárust þær umsagnir Skipulagsstofnun dags. 22. júní 2021.

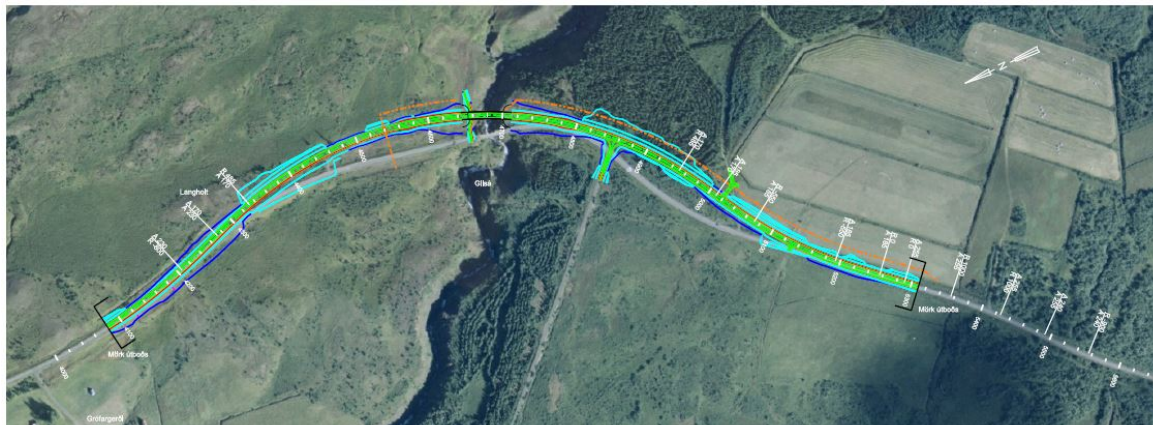
3 FYRIRHUGUÐ FRAMKVÆMD

Vegagerðin áætlar að byggja nýjan veg sem verður ný- og endurbyggður á 1,3 km kafla. Þar af fylgir endurbyggingin núverandi vegi á 0,5 km kafla svo nýbygging er á rúmlega 0,8 km kafla þar sem eru nú blindar og krappar beygjur á veginum. Á nýbyggingarkafnum færast miðlína vegar til um allt að 43 m. Óveruleg breyting verður á vegalengdum. Einnig áformar Vegagerðin að reisa nýja brú yfir Gilsá, sem verður 46 m löng bitabrá í þremur höftum með samverkandi stáli og steypu. Brúin verður grunduð á klöpp og millistöplar verða hallandi stálsúlur. Brúargólf verður staðsteypt á forsteyptar einingar. Ný brú verður tvíbreið og lega hennar hönnuð fyrir 90 km/klst hámarkshraða. Hún verður 10,0 m breið með 9,0 m breiðri akbraut og 0,5 m breiðum bríkum. Vegurinn verður gerður samkvæmt vegflokki C8, sem er 8,0 m breiður vegur með 7,0 m breiðri akbraut og 0,5 m breiðum öxlum. Planlega vegarins verður löguð og engar krappar beygjur verða á nýjum vegi. Halli í vegköntum í fyllingum verður yfirleitt 1:3. Til að draga úr slyshættu er þörf á öryggissvæði meðfram vegum. Vegrið verða við brúarenda og munu ná 60 m frá endum brúarinnar. Vegriðsendar



verða eftirgefanlegir. Vegrið verða einnig þar sem bratt er fram af veginum til að draga úr umfangi fyllinga og raskaðra svæða.

Markmið framkvæmdarinnar er að auka umferðaröryggi og stuðla að greiðari samgöngum á Skriðdals- og Breiðdalsvegi.



Mynd: Fyrirhuguð veglína og brúarstæði

Valkostir

Fram kemur í greinargerð Vegagerðarinnar að ekki var talið mögulegt að breikka núverandi brú. Aðkoma að henni er hættuleg og veglínan uppfyllir ekki öryggiskröfur Vegagerðarinnar. Athugaðir voru möguleikar á staðsetningu nýrrar brúar í veglínu, bæði ofan og neðan núverandi brúar. Eftir samburð á valkostum var tekin ákvörðun um að velja þá veglínu sem kynnt er hér sem talin er valda minni röskun á landi, brú á þeirri leið er umtalsvert styttri en vegur nokkuð lengri en á þeirri veglínu sem legið hefði yfir gömlu brúnnu yfir Gilsá. Auk þess sem áætlaður kostnaður er talinn um 20 % lægri á valinni leið.

Efnistaka og frágangur

Áætluð efnispörf í framkvæmdina er um 36.000 m³. Þar af þarf um 24.500 m³ af efni í fyllingar- og fláafleyga, um 10.900 m³ af efni í burðar- og styrktarlag og um 380 m³ af steinefni í bundið slitlag. Efnistaka er fyrirhuguð úr vegskeringum á vegsvæði og fimm námum, þ.e.:

- Víná í Skriðdal (E99), áætluð efnistaka 9.360 m³,
- Grímsá (E100), áætluð efnistaka 8.400 m³,
- Þórisá í Skriðdal (E101), áætluð efnistaka 8.445 m³,
- Grímsá við Tunghaga (E25), haugsett efni 700 m³,
- Grímsá í Stekkhólmi (E37), haugsett efni 1.240 m³.

Varðandi frágang áformar Vegagerðin að þegar ný brú yfir Gilsá og tilheyrandi veltengingar verða komin í notkun verða núverandi brú og vegir að henni fjarlægð og svæðið aðlagð landinu í kring. Efni úr vegunum verður notað í fláafleyga við framkvæmdina. Eldri brú verður rifin og steypa og stál verða endurnýtt og óflokkanlegt efni verður urðað á viðurkenndum urðunarstað. Efnistaka og frágangur náma mun fara fram í samráði við eftirlitsmann Vegagerðarinnar, landeigendur og fulltrúa Umhverfisstofnunar.

4 UMHVERFISÁHRIF

Hér er fjallað um umhverfisáhrif framkvæmdarinnar eins og þeim er lýst í framlögðum gögnum Vegagerðarinnar og umsögnum umsagnaraðila.



Verndarsvæði og áhrif á vistgerðir, skóglendi, lífríki og jarðmyndanir

Fram kemur í greinargerð Vegagerðarinnar að ný veglína muni á kafla fylgja núverandi vegi og að mestu liggja um þurrlendi. Samkvæmt kortavefsjá Náttúrufræðistofnunar Íslands þekja skógrækt og tún stærsta hluta fyrirhugaðs framkvæmdasvæðis sunnan Gilsár. Þær vistgerðir sem munu raskast vegna framkvæmdarinnar er rekvist, runnamýravist á láglandi og starungsmýravist. Vistgerðirnar njóta verndar skv. Bernarsamningi um verndun villtra planta og dýra og lífsvæða í Evrópu. Skammt sunnan brúar á Gilsá er votlendi sem er stærri en 2 ha og nýtur verndar skv. lögum um náttúruvernd. Framkvæmdin mun raska skógræktarsvæði á 200 m kafla. Flatarmál skógræktarsvæðis sem raskast er um 0,5 ha. Framkvæmdin er talin hafa neikvæð áhrif á landnotkun á svæðinu sem hún liggur um. Foss við gömlu brúna er í um 45 m fjarlægð frá núverandi vegi, en nýr vegur mun færast fjær fossinum og verður í um 70 m fjarlægð. Engar aðrar jarðmyndanir sem njóta verndar eru á fyrirhuguðu framkvæmdasvæði. Samráð verður við landeigendur og Skógræktina um til hvaða aðgerða skuli grípa til að draga úr neikvæðum áhrifum framkvæmdarinnar á landnotkun.

Fram kemur í greinargerð Vegagerðarinnar að við framkvæmdina verða áhrif annars vegar vegna rasks við vegagerð og hins vegar vegna efnistöku úr námum. Ný brú verður byggð yfir Gilsárgil en við framkvæmdina verður ekki hróflað við farvegi árinna og því mun framkvæmdin ekki hafa áhrif á vatnafar árinna. Reynt verður að raska sem minnstu af lítt röskuðu landi við gilbrúnirnar en þeim hefur áður verið raskað með brúargerð.

Fram kemur í umsögn Náttúrufræðistofnunar Íslands að mikilvægt er að raska á gili Gilsár verði sem allra minnst, gilbrúnum hlíft eins og kostur er og hugað vel að frágangi næst brúarmannvirkjum. Þá þarf að vanda til verka við frágang eftir að eldri brú er fjarlægð, einkum þar sem gilbrúnir hafa nú þegar raskast. Náttúrufræðistofnun tekur undir með niðurstöðu Náttúrustofu Austurlands um að útfærsla á þeim valkosti um legu vegarins norðan við Gilsá ætti einungis að valda óverulegri röskun á votlendi. Jákvætt er að skoða eigi sérstaklega hvort ekki sé tækifæri til að minnka enn frekar skeringar svo sú röskun verði eins lítil og hægt er. Forðast skal að nota framandi ágengar tegundir við uppgræðslu. Tryggja þarf góðan frágang við efnisnámur í árfarvegum, gæta að gruggmengun og minnka ásýndaráhrif eins og hægt er. Fram kemur að við námu B – Grímsá 19042, vaxi lúpína í jarðvegslagi sem þurfi að fjarlægja. Mikilvægt er að jarðvegi sem í eru lúpínufræ sé fargað þannig að ekki sé hætt á að lúpínan geti numið land eða dreift sér inn á ný svæði. Að mati Náttúrufræðistofnunar eru líkleg umhverfisáhrif af framkvæmdinni ekki talin umtalsverð og því ekki þörf á mati á umhverfisáhrifum.

Í umsögn Skógræktarinnar kemur fram að framkvæmdin feli í sér varanlega eyðingu skógar á um 0,5 ha svæði sem feli í sér að leita þurfi álits Skógræktarinnar. Í kynningarskýrslunni kemur fram að skógræktarsvæði verði endurheimt í stað þess skógræktarsvæðis sem tapast og verði það gert í samráði við Skógræktina. Skógræktin bendir á að íslensk stjórnvöld eru skuldbundin skv. Kyotobókuninni að telja fram bindingu CO² í nýskógrækt og losun við skógeyðingu af mannavöldum. Skógræktin óskar því eftir gögnum varðandi umrædda losun.

Í umsögn Fiskistofu til framkvæmdaraðila dags. 12. apríl 2021, kemur fram að Fiskistofa fallist á að Vegagerðin taki allt að 36.000 m³ af efni úr Grímsá (6.500 m³), Þórisá 12.500 m³) og Víná (17.000 m³). Ekki verði hreyft við núverandi farvegi Grímsár og ekki grafið dýpra en sem nemur botnhæð árinna næst efnistöku. Árbökkum við Grímsá verði ekki spillt. Jafnframt verði tryggt að ekki berist gruggað vatn frá efnistöku. Fiskistofa leggur áherslu á að gengið verði snyrtilega frá svæðinu að framkvæmdum loknum.

Hafrannsóknastofnun bendir á að efnistaka úr farvegi straumvatna hefur bein áhrif á þær lífverur sem fyrir eru á námasvæðinu. Farvegurinn dýpkar, straumhraði getur minnkað og fínna efni setið eftir. Þannig getur efnistaka úr árbotni haft neikvæð áhrif á uppeldis- og hrygningarsvæði laxfiska og getur að auki einnig spillt veiðistöðum. Almenna reglan ætti því að vera sú að við malarnám sé



leitað annarra svæða en í eða við vatnsföll og Hafrannsóknastofnun mælir eindregið gegn efnistöku sem hefur í för með sér beina snertingu við virkan farveg straumvatna. Mikilvægt er að við efnisvinnslu og þvott efnisins séu settjarnir nógu stórar til að mest af gruggi og efnum sem berst með skolvatni nái að setjast til í tjörnunum en berist ekki út í árvatnið. Hafrannsóknastofnun telur að leita ætti leiða til að efnistaka í Grímsá neðan brúar á Upphéraðsvegi verði utan farvegar árinna. Einnig að tryggt sé að grugg berist ekki út í ána, vegna þvottar á efni nærri bakkanum. Stofnunin telur að efnisnám úr neðstu hlutum Víná og Þórisá sé ekki talið þurfa að hafa teljandi áhrif á lífríki ána, önnur en staðbundin og tímabundin á meðan á framkvæmdum stendur. Einnig telur Hafrannsóknastofnun æskilegt að efnistaka við bakka Grímsár neðan Vínáróss, verði með þeim hætti að ekki sé farið dýpra en svo að áin flæði ekki inn á efnistökusvæðið og rof verði þar í kjölfarið. Miðað við fyrirbyggjandi upplýsingar þess efnis að við framkvæmdir við byggingu sjálfrar brúarinnar yfir Gilsá verði ekki farið í ána, eru þær ekki taldar hafa áhrif á lífríki árinna að mati stofnunarinnar.

Menningaminjar

Fram kemur að niðurstöður fornleifaskráningar leiddu í ljós að tvær fornleifar innan áhrifasvæðis fyrirhugaðra framkvæmda, þ.e. gamla brúin yfir Gilsá og gamli vegurinn að Gilsá. Gamla brúin yfir Gilsá var byggð á árunum 1908. Brúin er einstök þar sem hún er fyrsta járnbrúin sem er að öllu leyti íslensk smíði. Gamli vegurinn liggur sitthvoru megin við gömlu Gilsárbrúna. Sunnanmegin við gömlu brúna hefur vegurinn verið upphlaðinn.

Um báðar fornleifarnar sem skráðar voru við úttekt á áhrifasvæði framkvæmda við Gilsá gildir að hægt er að komast hjá raski á þeim með því að merkja þær vel á framkvæmdartíma. Gamla brúin er í tæplega 70 m fjarlægð frá nýrri brú, en í um 45 m fjarlægð frá núverandi brú. Helsta hættu á raski yrði þegar unnið yrði að því að fjarlægja núverandi veg og brú. Gamli vegurinn að brúnni endar í um 10 m fjarlægð frá núverandi vegi norðan árinna og í um 20 m fjarlægð frá núverandi vegi sunnan hennar. Við frágang á svæðinu, verður gætt að því að raska honum ekki meira en þegar hefur verið gert.

Í umsögn Minjastofnunar Íslands kemur fram að þær minjar sem skráðar voru í tengslum við framkvæmdirnar eru ekki í beinni hættu en verið er að færa núverandi veglínu og gera nýja brú austan við bæði gömlu og núverandi brú. Þrátt fyrir það er mikilvægt að verktökum og öðrum sem koma að framkvæmdunum sé gert viðvart um minjarnar og að fullt tilliti verði tekið til þeirra.

Vegagerðin mun hafa samráð við Minjastofnun Íslands vegna fornleifa á svæðinu og fara að tilmælum hennar um aðgerðir til að koma í veg fyrir að fornleifarnar raskist. Gert er ráð fyrir að skráðar fornminjar innan fyrirhugaðs áhrifasvæðis verði merktar á áberandi hátt og kynntar í útboðsgögnum til að koma í veg fyrir að þær verði skemmdar af vangá. Í útboðsgögnum verður lögð áhersla á að raska ekki landi utan skilgreinds framkvæmdasvæðis.

5 SKIPULAG OG LEYFI

Framkvæmdin er í samræmi við Aðalskipulag Fljótshéraðs 2008-2028, nú sameinaðs sveitarfélags Múlaþings. Skipulagsstofnun bendir á að ekki er getið hvert heildarmagn efnistöku er á tileknum efnistökusvæðum í aðalskipulagi sveitarfélagsins.

Framkvæmdin er háð framkvæmdaleyfi Múlaþings samkvæmt skipulagslögum og reglugerð um framkvæmdaleyfi. Einnig Starfsleyfi frá Heilbrigðiseftirliti Austurlands og reglugerð um losun frá atvinnurekstri og mengunarvarnareftirlit. Einnig leyfi frá Minjastofnun Íslands, reynist þörf að raska fornminjum.

Framkvæmdin er háð leyfi Fiskistofu vegna framkvæmda við ár og vötn samkvæmt lögum um lax- og silungsveiði.



6 NIÐURSTAÐA

Um er að ræða stutt lýsing á framkvæmd. Framkvæmdin er tilkynningarskyld til ákvörðunar um matsskyldu samkvæmt 6. gr. og lið 1.06 og lið 10.09 í 1. viðauka í lögum um mat á umhverfisáhrifum.

Eðli og staðsetning framkvæmdar og eiginleikar hugsanlegra áhrifa

Við mat á því hvort tilkynningarskyld framkvæmd skuli háð umhverfismati skal taka mið af eðli framkvæmdar, svo sem stærð og umfangi hennar, nýtingu náttúruauðlinda, sbr. 1. tölul. 2. viðauka laga nr. 106/2000. Jafnframt ber að taka mið af staðsetningu framkvæmdar svo sem þeirrar landnotkunar sem fyrir er, verndarákvæðum, einkum svæða sem njóta verndar skv. lögum um náttúruvernd, votlendissvæða og vegna svæða sem hafa sögulegt, menningarlegt eða fornleifafræðilegt gildi, sbr. 2. tölul. 2. viðauka sömu laga. Þá ber að taka mið af eiginleikum hugsanlegra áhrifa framkvæmdar, meðal annars með tilliti til stærðar og fjölbreytileika áhrifa, hverjar líkur eru á áhrifum og möguleika á að draga úr áhrifum, sbr. 3. tölul. 2. viðauka laganna.

Um er að ræða vegaframkvæmd og nýsmíði brúar sem er ekki umfangsmikil varðandi efnisþörf. Fyrirhugað vegstæði er að hluta til innan raskaðs svæðis, vegna vegagerðar fyrirtilðar og landbúnaðar. Veglagningin kemur til með að raska hluta af votlendi sem er stærra en 2 ha og nýtur verndar skv. ákvæðum laga um náttúruvernd. Hins vegar mun skerðing á votlendi vegna framkvæmdarinnar verða minniháttar. Að mati Skipulagsstofnunar felast neikvæð áhrif framkvæmdarinnar fyrst og fremst í áhrifum efnistöku úr farvegi straumvatna. Efnistakan hefur bein áhrif á þær lífverur sem fyrir eru og getur haft neikvæð áhrif á uppeldis- og hrygningarsvæði laxfiska og spillt veiðistöðum, auk þess sem áhrif efnistöku úr árfarvegi getur náð talsvert út fyrir hinn eiginlega efnistökuastað. Ef verktilhögun framkvæmdaraðila verður í samræmi við þær ábendingar sem fram koma í umsögnum Hafrannsóknastofnunar og Fiskistofu telur Skipulagsstofnun að hægt sé að draga úr áhrifum. Í ljósi þess telur Skipulagsstofnun afar brýnt að fyrirhuguð efnistaka úr farvegum straumvatna taki mið af þeim ábendingum um verktilhögun sem fram hafa komið og að áform Vegagerðarinnar varðandi frágang verði eins og lýst hafi verið auk þess að lágmarka rask á þeim gróðri sem fyrir er. Skipulagsstofnun telur einnig mikilvægt að öllu raski verði haldið í lágmarki við þverun Gilsár og í grennd við vistgerðir og votlendi sem nýtur verndar. Fyrirhuguð veglagning mun raska um 0,5 ha af eldri ræktuðum skógi sem ber að forðast að raska nema brýna nauðsyn beri til og skal framkvæmdaraðili ráðast í mótvægisáðgerðir til að draga úr eða koma í veg fyrir neikvæð áhrif á umhverfið af eyðingu skógarins í samráði við Skógræktina. Að mati Skipulagsstofnunar þarf í framkvæmdaleyfi að kveða sérstaklega á um tilhögun efnistöku úr farvegi straumvatna og frágang að efnistöku lokinni.

Ákvörðunarorð

Á grundvelli fyrirbyggjandi gagna er það niðurstaða Skipulagsstofnunar að fyrirhuguð framkvæmd sé ekki líkleg til að hafa í för með sér umtalsverð umhverfisáhrif, sbr. þau viðmið sem tilgreind eru í 2. viðauka laga um mat á umhverfisáhrifum. Því skal framkvæmdin ekki háð mati á umhverfisáhrifum.

Samkvæmt 14. gr. laga um mat á umhverfisáhrifum má kæra ákvörðunina til úrskurðarnefndar umhverfis- og auðlindamála. Kærufrestur er til 2. ágúst 2021.

Reykjavík, 30. júní 2021.

Egill Þórarinnsson

Jón Smári Jónsson