

Efnistaka í Seyðishólum, Grímsnes- og Grafningshreppi

Álit um mat á umhverfisskýrslum

1 Inngangur

1.1 Framlagning og kynning umhverfisskýrslu

Þann 2. ágúst 2022 lagði Suðurtak ehf. fram umhverfisskýrslu um áframhaldandi efnistöku í Seyðishólum, námu E30b í Grímsnes- og Grafningshreppi til kynningar og athugunar Skipulagsstofnunar sbr. 23. gr. laga nr. 111/2021 um umhverfismat framkvæmda og áætlana.

Framkvæmdin og umhverfisskýrslan voru auglýst opinberlega þann 8. september 2022 í Lögbirtingablaðinu og Fréttablaðinu. Umhverfisskýrslan lá frammi til kynningar frá 8. september til 20. október 2022 á skrifstofu Grímsnes- og Grafningshrepps og hjá Skipulagsstofnun. Umhverfisskýrslan var einnig aðgengileg á vef Skipulagsstofnunar.

Skipulagsstofnun leitaði umsagnar Grímsnes- og Grafningshrepps, Umhverfisstofnunar, Náttúrufræðistofnunar Íslands og Heilbrigðiseftirlits Suðurlands.

1.2 Gögn

Framlögð gögn Suðurtaks

Umhverfisskýrsla: Efnistaka í Seyðishólum, náma E30b, Klausturhólar Gjallnámur, Grímsnes- og Grafningshreppi. 31. ágúst 2022.

Viðaukar með umhverfisskýrslu:

Fylgiskjal 1: Fuglar og gróður í Seyðishólum.

Fylgiskjal 2: Seyðishólar í Grímsnesi – jarðfræði- og náttúrufræðilegar aðstæður.

Að loknum kynningartíma umhverfisskýrslu bárust Skipulagsstofnun viðbrögð framkvæmdaraðila við umsögnum þann 11. nóvember 2022.

Umsagnir og athugasemdir

Umsagnir um umhverfisskýrslu bárust frá:

- Grímsnes- og Grafningshreppi 7. nóvember 2022,
- Umhverfisstofnun 27. september 2022,
- Náttúrufræðistofnun Íslands 21. október 2022
- Heilbrigðiseftirliti Suðurlands 24. október 2022.

Auk framangreindra umsagna bárust umsagnir frá eftirtöldum aðilum:

- Ísak V. Jóhannsson og Inga Sigurjónsdóttir, Kerhótel
- Guðrún M. Njálisdóttir, Samlagsstjórn

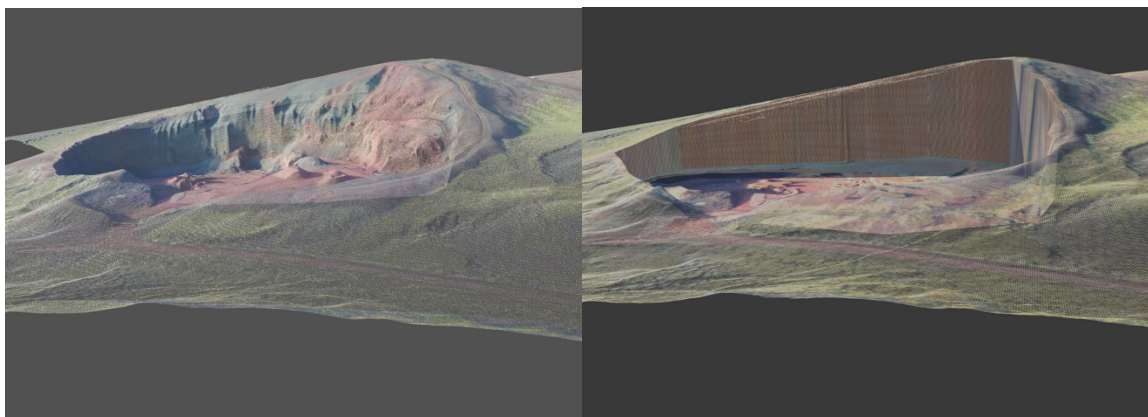


2 Framkvæmd

2.1 Framkvæmdalýsing

Í köflum 3.1 til 3.3 í umhverfismatsskýrslu er að finna upplýsingar um framkvæmdina. Fyrirhugað framkvæmd felst í að efnisnámi verði haldið áfram í námu E30b, Seyðishólum og er fyrirhugað að taka 500.000 m³ á næstu 15 árum eða um 33.000 m³ á ári. Stærð námusvæðisins er 3,5 ha í dag og er áætlað að raskað svæði verði við áframhaldandi efnistöku í heild 4,4 ha en efnistaka hefur farið fram í námunni frá 1950 og áætlað að búið sé að vinna um 450.000 m³ af gjalli úr námunni. Fyrirhugað er að um 20.000 - 25.000 m³ af efni verði flutt árlega til Þorlákshafnar til útflutnings, annað efni verði notað í nágrenninu. Gert er ráð fyrir efnisvinnslu og flutningum í um 150 daga á ári og áætlað að fjöldi flutningabíla frá svæðinu verði um 1.500 bílar á ári eða um 10 bílar á dag. Áform eru um að núverandi aðkomuvegur sem er um 1 km langur, og liggur um Hólaskarð, verði lagður bundnu slitlagi frá námunni niður að Búrfellsvegi.

Gert er ráð fyrir að við lokafrágang námunnar verði náman með bröttum, berum og vel sýnilegum gjallveggjum sem sýna vel gerð efnisins, litadýrð og önnur sérkenni námunnar. Námubotn verði þó ekki dýpri en dýpsti hluti hennar í dag.



Mynd 1: Líkan af námunni fyrir og eftir stækkun (tekið úr greinargerð)

2.2 Valkostir

Samkvæmt umhverfismatsskýrslu gerir valkostur 1, sem er aðalvalkostur framkvæmdaraðila, ráð fyrir 500.000 m³ efnistöku á 15 árum eða um 33.000 m³ á ári. Valkostur 2 gerir ráð fyrir að haldið verði áfram svipaðri efnistöku og hefur verið undanfarin ár eða um 20.000 m³ á ári. Fram kemur í umhverfismatsskýrslu að náman sé í dag með mjög bröttum námuvegg og að útilokað sé að gera ummerki efnistökkunnar lítt sýnileg með því að reyna að ná fram náttúrlegum halla því að við þær framkvæmdir myndi námuopið koma til með að stækka verulega og svæðið breyta um lit og yfirbragð. Valkostur framkvæmdaraðila sé að halda stærð námuops í lágmarki og hafa námuveggi bratta og sýnilega en slíkur frágangur býður að mati framkvæmdaraðila upp á að sjá megi þetta áhrifamikla náttúrufyrirbæri innan frá og að svæðið verði áhugavert til skoðunar og myndatöku fyrir almenning, fræðimenn og ljósmyndara.

3 Mat á umhverfisáhrifum

Í umhverfismatsskýrslu Suðurtaks eru notaðar vægiseinkunnirnar frekar neikvæð, óveruleg, frekar jákvæð og engin. Skipulagsstofnun styðst við vægiseinkunnir úr leiðbeiningum stofnunarinnar um



flokkun umhverfisþátta, viðmið, einkenni og vægi umhverfisáhrifa¹ en notar einnig einkunnina nokkuð neikvæð áhrif og er þá átt við staðbundin áhrif sem ná ekki yfir umfangsmikið svæði, áhrifasvæðið kann að njóta verndar eða vera á annan hátt viðkvæmt fyrir breytingum og áhrifin geta verið að hluta varanleg og óafturkræf.

Við umfjöllun um hvern umhverfisþátt hér að neðan eru fyrst dregin saman meginatriði úr mati Suðurtaks á umhverfisáhrifum. Þar á eftir fylgir umfjöllun Skipulagsstofnunar sem byggir á umhverfismatsskýrslu Suðurtaks og umsögnum sem bærust á kynningartíma umhverfismatsskýrslu auk annarra gagna.

3.1 Landslag og ásýnd

3.1.1 Mat Suðurtaks

Í umhverfismatsskýrslu Suðurtaks kemur fram að sýnileiki námunnar af láglandi komi ekki til með að breytast frá því sem nú sé samkvæmt sýnileikakorti. Námuopið komi til með að stækka og hækka innan við 15 m lóðrétt og fari um 60 m inn í hólinn.

Fram kemur að námusvæðið sé mest áberandi af Biskupstungnabraut sunnan Kerhóls og niður fyrir Ker og frá frístundabyggðinni sunnan og vestan við neðri Seyðishólinn. Framkvæmdaraðili telur að viðbótarmagnið sem ætlað sé að taka úr námunni komi ekki til með að breyta miklu um ásýnd Seyðishólanna umfram það sem orðið hafi. Niðurstaða framkvæmdaraðila sé að áhrif framkvæmdanna á ásýnd verði frekar neikvæð og óafturkræf.

3.1.2 Umsagnir og svör framkvæmdaraðila

Í umsögn Umhverfisstofnunar kemur fram að stofnunin telji að náman sé í dag lýti í landinu og muni koma til með að vera það áfram. Sú áætlun um viðskilnað við svæðið að þeirri efnistöku lokinni sem hér sé til umræðu geri ráð fyrir nánast sömu ásýnd svæðisins eða nokkuð verri. Umhverfisstofnun telji að ekki sé gerð grein fyrir frágangi með fullnægjandi hætti í umhverfismatsskýrslunni.

Í umsögn Náttúrufræðistofnunar Íslands kemur fram að þó að fyrirhuguð efnistaka muni stækka umfang námusvæðisins og raska jarðminjum meira, þá muni það hafa takmörkuð áhrif á núverandi ásýnd og gildi svæðisins sem heild. Fram kemur að frágangur námusvæðisins sé mikilvægur og að standa þurfi vel að þeim framkvæmdum.

Í svörum framkvæmdaraðila kemur fram að röskuðu svæði hafi verið haldið í algjöru lágmarki á efnistökusvæðinu og engu aðfluttu efni keyrt í námuna nema efni sem komið hafi verið fyrir á lægstu brún námuopsins til að minnka sýnileika frá nærliggjandi sumarhúsum. Náman sé meira á dýptina og þess vegna séu námuveggir brattir. Verði það úr að móta námuna þannig að hún komi til með að falla, með einhverju móti, inn í landslagið þurfi vandlegan undirbúning. Réttast verði þá að setja halla á námuveggina, svipuðum og á hlið Kerhóls sem snúi að námunni. Þá sé hugsanlegt að einhverju leyti að móta veggina samhliða útgreftri vegna mismunandi þéttleika gjallsins en þá þyrfti að grynna núverandi botn með því að keyra í hann tilfallandi efni, sem sé ekki æskilegt að mati framkvæmdaraðila og umfang námunnar myndi stækka um 25% samkvæmt lauslegri áætlun, miðað við fyrirhugaða efnistöku. Þá væri eftir að gera náttúrulega rúninga á brúnir námusvæðisins sem myndi hafa í för með sér frekari röskun. Allar aðgerðir eða rask, við eða umhverfis svæðið, sem stækki það séu viðkvæmar og vandmeðfarnar, að mati framkvæmdaraðila, með tilliti til útlits og gjallfoks frá röskuðum svæðum.

¹ „Leiðbeiningar um flokkun umhverfisþátta, viðmið, einkenni og vægi umhverfisáhrifa“. Skipulagsstofnun, desember 2005.



3.1.3 Umfjöllun Skipulagsstofnunar

Fyrir liggur að fyrirhugað efnistökusvæði er nú þegar mikið raskað og að fyrirhuguð flatarmálsstækkun þess er ekki umfangsmikil. Þá verður efnisvinnsla með þeim hætti að unnið verður inn í hólinn og niður. Í dag sést naman frá Biskupstungnavegi en er ekki mjög áberandi og sést ekki frá Búrfellsvegi. Hún er mest sýnileg frá þeim bústöðum sem næstir eru námunni, suðvestan við hana. Í vettvangsferð Skipulagsstofnunar varð það ljóst að umfang raskaðs svæðis mun ekki aukast verulega og að frekari efnistaka er ekki líkleg til að hafa mikil áhrif á ásýnd svæðisins frá því sem nú er. Umhverfisstofnun bendir á í umsögn sinni að við frágang verði að móta jarðmyndunina og milda þannig ásýnd svæðisins en leggur ekki fram tillögur að því hvernig þeim frágangi ætti að vera háttað. Framkvæmdaraðili hefur bent á að frágangur með þeim hætti að gera brúnir og námuvegg meira aflíðandimuni leiða til þess að flatarmál raskaðs svæðis verði umfangsmeira. Í ljósi þess sem rakið er hér að framan telur Skipulagsstofnun ljóst að helstu neikvæðu áhrif fyrirhugaðra framkvæmda felist í staðbundnum sjónrænum áhrifum sem eru að mestu óafturkræf og að líta megi svo á að áhrif framkvæmdanna á landslag og ásýnd verði nokkuð neikvæð.

3.2 Jarðmyndanir

3.2.1 Mat Suðurtaks

Í umhverfismatsskýrslu Suðurtaks kemur fram að svæðið hafi verið skoðað af jarðfræðingi árið 2021 en að fyrst og fremst sé stuðst við eldri skýrslur um jarðfræði hólanna, en svæðið hafi verið talsvert skoðað í tengslum við vinnslu og fyrirhugaða vinnslu úr námunni og öðrum námum í kring. Framkvæmdaraðili telur að áhrif áframhaldandi vinnslu gjalls úr námunni muni lítil sem engin áhrif hafa á jarðmyndanir. Námuholan muni stækka aðeins og nýtt yfirborð námuveggjanna muni kom í ljós en að það yfirborð muni að öllum líkindum verða sömu náttúru og svipaðs útlits og núverandi námuveggir. Framkvæmdaraðili telur áhrif framkvæmdanna á jarðmyndanir óveruleg umfram það sem orðið sé.

3.2.2 Umsagnir og svör framkvæmdaraðila

Í umsögn Umhverfisstofnunar kemur fram að jarðmyndunin sem hér sé um að ræða njóti sérstakrar verndar samkvæmt 61. gr. náttúruverndarlaga og að þrátt fyrir að svæðinu hafi verið raskað þá réttlæti það ekki frekara rask. Einnig kemur fram að stofnunin geti ekki tekið undir með framkvæmdaraðila að áhrif framkvæmdanna á jarðmyndanir verði lítil sem engin þar sem áætlað sé að rúmlega tvöfalda það heildarefnismagn sem hafi verið tekið síðastliðin 70 ár á næstu 15 árum. Það hljóti að teljast umtalsverð umhverfisáhrif hvernig gengið hafi verið um námuna til þessa og muni verða umtalsverð umhverfisáhrif vegna skerðingar á jarðmynduninni ef efnistakan verði með þeim hætti sem lýst sé í umhverfismatsskýrslunni og skilið verði við svæðið þannig að ráðast þurfi í frekari efnistöku að fyrirhuguðum vinnslutíma loknum til að móta jarðmyndunina og milda ásýnd svæðisins. Umhverfisstofnun telur að aðgerð sem felist í því að móta svæðið að nýju muni verða sýnilegt um nokkurn tíma, sérstaklega vegna litamunar á óröskuðum og röskuðum hluta þar sem jarðmyndunin hafi verið mótuð að nýju.

Í umsögn Náttúrufræðistofnunar Íslands kemur fram að þrátt fyrir mikið rask séu Seyðishólar metnir með hátt verndargildi á landsvísu þar sem um sé að ræða óvenjulega eldvirkni í jaðri gosbeltis. Seyðishólar séu stærstir 12 eldstöðva innan Grímsneskerfisins. Þrátt fyrir efnistöku í Seyðishólum hafi svæðið samt sem áður hátt vísindagildi en líkja megi Seyðishólum við Rauðhóla í Heiðmörk sem sé mikið raskað svæði eftir efnistöku úr gervígum en þeir séu friðlýstir sem náttúruvætti og fólkvangur og sé svæðið vinsælt til útivistar í dag. Stofnunin telur að meta ætti hvort ekki sé ástæða til að nema staðar eftir að efnistökunni ljúki og vernda þann hluta gíganna sem eftir standi á þeim grundvelli að varðveita gosmyndanir sem séu mikilvægur þáttur í sögu



eldvirkni Grímsneskerfisins sem séu merkilegar á landsvísu auk þess að varðveita jarðfræðilegan breytileika svæðisins.

3.2.3 Umfjöllun Skipulagsstofnunar

Um er að ræða áframhaldandi allumfangsmikla efnistöku í gjallgígum sem bera mikil ummerki rasks vegna áratuga efnisnáms. Þó að fyrir liggi að búið sé að raska svæðinu nú þegar þá réttlætir það ekki fyrirhugaða efnistöku í jarðmyndun sem nýtur sérstakrar verndar skv. lögum um náttúruvernd og ljóst er að áframhaldandi efnistaka mun hafa í för með sér frekara varanlegt og óafturkræft rask á gjallgígnum. Tekið er undir umsögn Náttúrufræðistofnunar Íslands að svæðið hafi hátt verndargildi þrátt fyrir það mikla rask sem orðið hefur og að að fyrirhugaðri efnistöku lokinni ætti að nema staðar og varðveita það sem eftir stendur af gígnum. Í ljósi þess sem rakið er að framan telur Skipulagsstofnun að líta verði svo á að áhrif á jarðmyndanir verði staðbundið nokkuð neikvæð.

3.3 Loftgæði og ónæði

3.3.1 Mat Suðurtaks

Í umhverfismatsskýrslu Suðurtaks kemur fram gjall og rykfok eigi sér líklegast meginupptök frá vegum og slóðum í frístundahverfinu umhverfis námuna sem séu með gjall í yfirborðinu. Ekki sé útilokað að ógrónir toppar og hlíðar Seyðishóla eigi einhvern þátt í gjallfoki yfir frístundabyggðir til vesturs í vöndum veðrum. Fram kemur að námuop E30b snúi til suðurs en að ríkjandi átt sé NA og sé það mat framkvæmdaraðila að útilokað sé að gjallfok úr námunni sé að valda skemmdum á mannvirkjum við Klausturgötu fyrir norðaustan námuna, líkt og bent var á í umsögnum við matsáætlun.

Fram kemur að miðað við núverandi aðstæður séu efnisflutningabílar að fara í kringum 14 ferðir á dag til og frá námunni en með aukinni efnistöku komi þessi fjöldi ferða til með að verða um 20 á dag, 150 daga ársins en verði breytilegur og háður eftirspurn.

Vöktun og mótvægisáðgerðir

Í umhverfismatsskýrslu kemur fram að gert sé ráð fyrir að núverandi aðkomuvegur verði lagður bundnu slitlagi frá námu niður að Búrfellsvegi. Efnisflutningsbílar verði með ábreiðslur við efnisflutninga og einungis verði ekið á virkum dögum að degi til og bílstjórum uppálagt að aka rólega Hólaskarðsveg og Búrfellsveg. Lagt er til að vöktun verði með gjallfoki í vöndum veðrum á svæði suðvestan við námu og að ef komi í ljós aukið gjallfok vegna efnisvinnslu eða flutninga verði skoðað hvaða möguleikar séu fyrir hendi, s.s. að útbúa skjólbelti með íslenskum trjám. Allar aðgerðir yrðu í samráði við sumarhúsaeigendur og Skógræktina.

3.3.2 Umsagnir og svör framkvæmdaraðila

Í umsögnum frá eigendum frístundahúsa og hótels í nágrenni námunnar er lýst yfir áhyggjum af áhrifum þess að auka efnistöku úr námunni sérstaklega hvað varði sjónmengun, sem og vegna loftmengunar og hávaðamengunar vegna vinnuvéla á þessum friðsæla stað. Einnig er minnst á gjallfok sem komi frá námunni og valdi skemmdum á húsum og gleri sumarhúsa í næsta nágrenni námunnar.

Í svörum framkvæmdaraðila kemur fram að varðandi hávaða sé búið að taka í notkun nýja vélasamstæðu sem sé bæði afkastameiri og hljóðlátari auk þess sem hægt verði að knýja hana með rafmagni og hyggst framkvæmdaraðili fá rafmagnsheimtaug og nota rafmagn sem orkugjafa við vinnsluna og muni hávaði því koma til með að minnka.



3.3.3 Umfjöllun Skipulagsstofnunar

Fyrir liggur að miðað við núverandi aðstæður fjölgar ferðum efnisflutningabifreiða til og frá námunni úr 14 ferðum á dag í 20 ferðir að meðaltali. Ekki er um að ræða daglega efnisflutninga en að meðaltali er gert ráð fyrir að efni verði flutt í um 150 daga á ári. Vinnsla efnis með hörpu og kvörn hefur verið og verður áfram í námunni en búið er að uppfæra vélar sem dregið hefur úr hávaða. Varðandi hugsanlega rykmengun hyggst framkvæmdaraðili draga úr hættu á slíkri mengun með því að leggja bundið slitlag á veg að námunni. Í ljósi ofangreinds er ljóst að ónæði vegna efnisflutninga er ekki líklegt til að verða verulegt þar sem um tiltöluleg fáar ferðir er að ræða en ekki er hægt að útiloka að hávaði berist frá efnisvinnslunni til nærliggjandi frístundahúsa sunnan megin efnistökusvæðisins. Þá kann rykmengunar að gæta staðbundið frá námusvæðinu við tiltekna veðuráðstæður. Með hliðsjón af því sem rakið hefur verið hér að framan telur Skipulagsstofnun að líklega verður ónæði vegna fyrirhugaðra framkvæmda ekki verulegt og þá sama á við um rykmengun.

4 Skipulag og leyfi

Framkvæmdin er í samræmi við Aðalskipulag Grímsnes- og Grafningsshrepps 2020-2032 sem bíður staðfestingar en ekki eru lengur tilgreindir sérstakir skilmálar sem gildi um efnistökusvæðið líkt og var í Aðalskipulagi Grímsnes- og Grafningsshrepps 2008-2020 með skilyrðum sem setja átti fram í framkvæmdarleyfi fyrir námuna. Skipulagsstofnun telur mikilvægt að skilyrði um frágang, tímalengd og annað skili sér inn í framkvæmdarleyfi. Áður en framkvæmdarleyfi er gefið út þarf að taka afstöðu til málsmeðferðar í samræmi við 13. gr. skipulagslaga 123/2010. Einnig er bent á að Aðalskipulag Grímsnes- og Grafningsshrepps 2020-2032 hefur skemmri gildistíma en fyrirhuguð efnistaka.

Framkvæmdin er háð framkvæmdarleyfi frá Grímsnes- og Grafningsshreppi skv. skipulagslögum og reglugerð um framkvæmdaleyfi. Þá er framkvæmdin háð starfsleyfi Heilbrigðiseftirlits Suðurlands vegna vinnslu jarðefna skv. reglugerð um losun frá atvinnurekstri og mengunarvarnaeftirlit.

5 Niðurstaða

Í samræmi við 16. gr. reglugerðar nr. 1381/2021 hefur Skipulagsstofnun farið yfir umhverfismatsskýrslu Suðurtaks um efnistöku í Seyðishólum sem lögð var fram samkvæmt 23. gr. laga um umhverfismat framkvæmda og áætlana nr. 111/2021. Skipulagsstofnun telur að umhverfismatsskýrslan uppfylli skilyrði laga um umhverfismat framkvæmda og áætlana nr. 111/2021.

Í umhverfismatsskýrslu Suðurtaks eru kynnt áform um áframhaldandi efnistöku úr Seyðishólum en efnistaka hefur farið fram þar síðan 1950 og er talið að búið sé að taka um 450.000 m³ af efni. Fyrirhugað er að taka um 500.000 m³ til viðbótar á næstu 15 árum. Helstu neikvæðu áhrif framkvæmdarinnar eru sjónræns eðlis en svæðið er nú þegar mjög raskað og er fyrirhuguð flatarmálsstækkun námunnar ekki umfangsmikil. Skipulagsstofnun tekur undir með Náttúrufræðistofnun Íslands um að framkvæmdin muni ekki koma til með að breyta verulega ásýnd svæðisins miðað við núverandi aðstæður en það er niðurstaða Skipulagsstofnunar að áhrif framkvæmdarinnar á ásýnd og landslag verði nokkuð neikvæð. Stofnunin telur áhrif á jarðmyndanir vera óhjákvæmilega staðbundið nokkuð neikvæð þar sem um er að ræða umfangsmikla efnistöku á svæði sem nýtur sérstakrar verndar skv. lögum um náttúruvernd og mun efnistakan koma til með að hafa í för með sér varanlegt og óafturkræft rask á jarðmynduninni. Skipulagsstofnun tekur undir með Náttúrufræðistofnun Íslands um að þegar þessari efnistöku líkur verði látið staðar numið og þeir hlutar gígsins sem eftir standa varðveittir. Skipulagsstofnun telur ekki líklegt að ónæði vegna



efnisvinnslunnar eða efnisflutninga verði verulegt hvorki hvað varðar hávaða né rykmengun. Skipulagsstofnun bendir á að setja þurfi skýr skilyrði í framkvæmdaleyfi varðandi frágang og tímamörk efnistökkunar.

Reykjavík, 12. desember 2022

Jakob Gunnarsson

Jóhanna Hrund Einarsdóttir