

Mat á áhrifum álvers á Bakka á ferðamennsku

Rannsóknamiðstöð ferðamála

Ágúst 2009

© Rannsóknamiðstöð Ferðamála, ágúst 2009

Útgefandi: Rannsóknamiðstöð Ferðamála, Borgum v/Norðurlóð, IS-600 Akureyri

Höfundar skýrslu: Kristín Rut Kristjánsdóttir og Rannveig Ólafsdóttir

Forsíðumynd: Kristín Rut Kristjánsdóttir

Umsjón/ritstjórn: Rannveig Ólafsdóttir

Samantekt

Tjörnes hefur löngum dregið til sín ferðamenn, einkum jarðfræðinga, nemendur í náttúruvísindum og aðra áhugamenn um náttúrufræði bæði innlenda og erlenda. Það er einkum samfelld jarðsaga Tjörness, sem nær frá síðari hluta tertíer tímabilsins fram til síðari hluta ísaldar, sem staðsetur svæðið á meðal merkustu staða landsins hvað jarðfræði varðar. Svæðið við fyrirhugaða iðnaðarlóð á Bakka einkennist af mólendi og votlendi og hefur að geyma ríkulegt fuglalíf en stór hluti svæðisins er á náttúruminjaskrá vegna lífríkra fjara og skerja og sérkennilega rofinna sjávarkletta og bergganga.

Ferðapjónusta á Húsavík og nágrenni hefur aukist jafnt og þétt og frá árinu 1984 hafa ferðapjónustuaðilar í bænum sameinast í skipulögðu starfi með það að markmiði að kynna Húsavík út á við sem ferðamannabæ. Stefnumótunarstarf í ferðapjónustu hefur eflst og á þessu ári (2009) er áætlað að fimm ára stefnumótunaráætlun um sjálfbæra ferðapjónustu í Þingeyjarsýslum liggi fyrir. Tekjur ferðapjónustunnar á svæðinu hafa að sama skapi aukist til muna á síðustu árum, sérstaklega eftir að skipulagðar hvalaskoðunarferðir hófust á Skjálfanda árið 1995. Árið 1996 komu rúmlega 5000 manns í hvalaskoðun á Húsavík og árið 2007 var fjöldinn kominn yfir 40.000. Árið 2008 fóru 78% þeirra ferðamanna sem heimsóttu Húsavík í hvalaskoðun. Milli árána 2006 og 2008 fjölgaði heimsóknum á Hvalasafnið á Húsavík um 282%, eða frá 6400 í 18.000. Á allra síðustu árum hefur verið byggð upp góð aðstaða á Húsavík til rannsókna á hvöllum og sjávarspendýrafræðum. Árið 2008 námu útgjöld til afþreyingar rúmlega 37% allra útgjalda ferðamanna á Húsavík. Heildar gistináttafjöldi á svæðinu jókst um 40% síðastliðinn áratug (1998–2008) en meðaldvalarlengd gesta hefur ekki breyst þessi tíu ár og er enn er einungis tvær nætur. Stefnumótunarstarf í ferðapjónustu snýr því einkum að því að lengja ferðamannatímabilið og nýta möguleika svæðisins til uppbyggingar vetrarferðamennsku sem felst ekki síst í uppbyggingu heilsutengdarar ferðapjónustu vegna mikils og aðgengilegs jarðhita.

Nú er unnið að mati á umhverfisáhrifum vegna fyrirhugaðra framkvæmda Alcoa á Bakka. Meginmarkmið þessarar rannsóknar er að leggja mat á möguleg áhrif fyrirhugaðrar framkvæmdir vegna álvers á Bakka á ferðamennsku. Þegar hafa verið gerðar rannsóknir vegna mögulegra áhrifa jarðvarmavirkjana í tengslum við álver á Bakka. Því var ákveðið að afmarka þessa rannsókn við nærumhverfi Bakka. Hins vegar er óhjákvæmilegt þegar verið er að meta áhrif á ferðamennsku að athuga stærra svæði. Því er athugunarsvæði þessarar

rannsóknar skipt í tvennt, annars vegar nærumhverfi Bakka og hins vegar fjærumhverfi sem nær yfir allt svæði hins svokallaða „Demantshrings“ sem er hringleið sem tengir saman helstu áfangastaði ferðamanna á Norðausturlandi, svo sem Mývatn, Dettifoss, Ásbyrgi, Jökulsárgljúfur og Tjörnes. Til að kanna áhrif fyrirhugaðs álvers Alcoa á Bakka á ferðamennsku var ákveðið að rannsaka bæði viðhorf ferðþjónustunnar og viðhorf ferðamanna í nánasta umhverfi álversins. Jafnframt var stuðst við niðurstöður fyrri rannsókna um áhrif virkjanaframkvæmda í tengslum við álverið. Tekin voru viðtöl við ellefu ferðþjónustuaðila, úrtak viðmælenda var valið með hliðsjón af nýtingu athugunarsvæðis til ferðamennsku. Jafnframt voru spurningalistar lagðir fyrir á sex ferðamannastöðum á Húsavík, og lágu þeir úti frá 23. júní til 10. júlí 2009. Alls söfnuðust svör frá 115 ferðamönnum þær þrjár vikur sem spurningalistarnir lágu úti, þar af voru íslenskir ferðamenn 18% og erlendir 82%.

Niðurstöður fyrri rannsókna um áhrif virkjanaframkvæmda á Þeistareykjum og Kröflu á ferðamennsku (sjá Edward H. Huijbens, 2008; Rannveig Ólafsdóttir og Eva Sif Jóhannsdóttir, 2009) sýna að ferðamennska og ferðþjónusta hefur mikið gildi í sveitafélögunum Norðurþingi, Þingeyjarsveit og Skútustaðarhreppi þar sem Mývatn er þungamiðja aðdráttarafls. Niðurstöðurnar sýna jafnframt að ferðþjónustuaðilar eru flestir á þeirri skoðun að jarðvarmavirkjanir og ferðamennska geti farið saman. Niðurstöður þessarar rannsóknar sýna að svæðið við Bakka hefur gildi sem opið útivistarsvæði og er sem slíkt töluvert nýtt af heimamönnum auk einstakra ferðamanna. Aðdráttarafl svæðisins felst fyrst og fremst í auðugu fuglalífi, hafsútsýni og sérstakri og fallegri sjávarströnd, auk þess að vera svæði í nálægð við þéttbýli þar sem unnt er að njóta kyrrðar og einveru. Flestir viðmælendur nefndu Gónhól sem vinsælan áningastað meðal ferðamanna og heimamanna en þar er góð aðstaða til að leggja bíl og njóta útsýnis til vestur yfir Skjálfanda. Gónhóll er við þjóðveg 85 sem liggur um Tjörnes og er þannig hluti hins vinsæla Demantshrings. Ef af framkvæmdum verður mun álverið verða í forgrunni þeirra sem vilja njóta útsýnis af Gónhóli. Rúmur þriðjungur viðmælenda telja að fyrirhugaðar framkvæmdir vegna álvers á Bakka munu hafa jákvæð áhrif á gildi Bakkasvæðisins fyrir ferðamennsku á svæðinu. Álíka fjöldi telur að fyrirhugaðar framkvæmdir munu ekki hafa nein áhrif á gildi þess, en tæpur þriðjungur telur hins vegar að slíkar framkvæmdir muni hafa neikvæð áhrif og sjá meiri ávinning í því að halda svæðinu óbreyttu sérstaklega með tilliti til útivistar og hvalaskoðunar. Megingildi svæðisins fyrir ferðamennsku liggur þannig í sjónrænu gildi þess, á það hvort tveggja við um sjónlínu frá sjó og landi. Niðurstöður viðhorfskönnunar meðal ferðamanna á Húsavík undirstrika að sjónræn áhrif frá landi eru ekki síður mikilvæg fyrir ferðamennsku svæðisins en sjónræn áhrif frá sjó

en svæðið umhverfis Húsavík virðist vera töluvert vinsælt til útivistar meðal ferðamanna. Húsavík er mikilvægur hlekkur í hinum vinsæla Demantshring. Segja má að gildi Demantshringsins fyrir ferðamennsku Norðausturland mótsvarar gildi Gullna hringsins fyrir Suðurland. Það að Bakki tengist þessari hringleið undirstrikar mikilvægi þess að svæðið verði skoðað í stærri heild og metið með tilliti til þess sem önnur nærliggjandi svæði hafa upp á að bjóða fyrir ferðamennsku, og að á grunni þess mats verði byggð upp ákveðin stefnumótun í ferðamennsku fyrir allt svæðið. Verði af framkvæmdum telja ferðaþjónustuaðilar brýnt að auðlind hvalaskoðunar og fuglaskoðunar sem fremsta aðráttarafl bæjarins verði ekki skert. Jafnframt telja þeir brýnt að unnið verði að heildstæðri stefnumótun ferðamennsku svæðisins með áherslu á lengingu ferðamannatímabilsins á Norðausturlandi og því að ferðamenn hafi greiða leið inn á svæðið og að þjónusta sé til staðar.

Áhrif fyrirhugaðs álvers á Bakka á ferðamennsku munu ná yfir mun stærra svæði en einungis nærumhverfis Bakka, og því þarfa að líta til ferðamennsku á öllu Norðausturlandi sem og á ímynd Íslands sem áfangastað ferðamanna. Ímynd ferðaþjónustu á Húsavík og nágrenni byggist fyrst og fremst á upplifunum af ósnortinni náttúru sem endurspeglast í markaðsetningu Norðausturlands sem áfangastaðar ferðamanna. Meginaðráttarafl Húsavíkur og nágrennis felst að mati langflestra viðmælenda sem og ferðamanna í náttúrunni og nálægð við opin útivistarsvæði, en hæst ber þó hvalaskoðun og starfsemi henni tengdri. Styrkleikar ferðamennsku á Húsavík felast fyrst og fremst í nálægð við náttúruperlur sem vinsælar eru meðal ferðamanna samanber áfangastaði Demantshringsins. Veikleikar ferðamennsku á Húsavík felast að mati viðmælenda einkum í staðsetningu svæðisins m.t.t. komu ferðamanna til landsins, takmörkuðum gæðum á þjónustu og slæmum samgöngum.

Meiri hluti þeirra ferðaþjónustuaðila sem rætt var við er jákvæður hvað varðar fyrirhugaðar framkvæmdir vegna álvers á Bakka, af þeim sem eru jákvæðir eru allir búsettir á og umhverfis Húsavík fyrir utan einn. Tæpur helmingur viðmælenda er enn fremur á þeirri skoðun að framkvæmdirnar munu hafa jákvæð áhrif á eigin rekstur. Flestir sjá efnahagsleg umsvif sem fylgja munu framkvæmdunum sem stóran ávinning fyrir ferðaþjónustu á svæðinu, og nokkrir telja slík umsvif vera skilyrði fyrir því að ferðaþjónusta eigi sér framtíð sem atvinnugrein á Norðausturlandi. Aukin þjónusta, bættar samgöngur, höfn þar sem skemmtiferðaskip geta lagst að bryggju, ásamt millilandaflugvelli í Aðaldal eru þau tækifæri sem ferðaþjónustuaðilar vænta helst í kjölfar fyrirhugaðra framkvæmda vegna álvers. Meðal ferðamanna eru skiptar skoðanir á mögulegum áhrifum álvers á ferðamennsku. Tæp 40% íslenskra svarenda er þeirrar

skoðunar að álver á Bakka muni hafa engin eða lítil áhrif á ferðamennsku á og við Húsavík og um 35% útlendinga er þeirrar skoðunar. Álfka margir telja hins vegar að álver muni hafa mikil eða mjög mikil áhrif á ferðamennsku svæðisins, eða 42% Íslendinga og tæp 30% útlendinga. Hlutfallslega fleiri útlendingar en Íslendinga telja á hinn bóginn að álver á Bakka muni hafa neikvæð áhrif á komur þeirra til Húsavíkur í framtíðinni. Megintap fyrir ferðamennsku nærumhverfis álversins ef af framkvæmdum verður felst í neikvæðum sjónrænum áhrifum þeirra mannvirkja er tengjast álverinu bæði frá landi og frá sjó, sem og þeirri hættu að hljóðmengun og aukin umferð skipa muni hafa neikvæð áhrif á hegðunarmynstur hvala og fugla á svæðinu. Neikvæðust áhrif á ferðamennsku og útivist munu hins vegar felast í sjónrænum áhrifum frá háspennulínunum frá virkjunum að álveri á öllu því svæði sem línurnar munu liggja um. Aukin uppbygging innviða og þjónustu mun að öllum líkindum fjölga ferðamönnum á bæði nær- og fjærumhverfi Bakka, en jafnframt breyta þeim markhópi sem sækir á svæðið. Þannig mun nýting svæðisins breytast og ferðamenn hafa þar styttri viðdvöl vegna greiðari samgangna. Auking ferðamanna mun auka álag á svæðið til muna og þannig verður enn brýnna en ella að huga vel að grunngerð og heildrænni stefnumótun í ferðaþjónustu á Norðausturlandi samhliða fyrirhuguðum virkjunar- og álversframkvæmdum.

Efnisyfirlit

Samantekt.....	iii
Efnisyfirlit.....	viii
Mynda- og töfluskrá.....	viii
1. Inngangur.....	1
2. Ferðaþjónusta og útivist á Húsavík og Tjörnesi.....	4
2.1 Ágrip af sögu og þróun ferðamennsku í Þingeyjarsýslum.....	4
2.2 Hvalaskoðun á Skjálfanda.....	7
2.3 Sérstaða svæðisins við Bakka.....	8
3 Gögn og aðferðir.....	10
4. Niðurstöður.....	14
4.1 Viðhorf ferðaþjónustunnar.....	14
4.1.1 Ferðaþjónusta á Húsavík – styrkleikar og veikleikar.....	14
4.1.2 Væntingar og framtíðarsýn til ferðamennsku.....	18
4.1.3 Svæðið við Bakka.....	21
4.1.4 Áhrif fyrirhugaðra framkvæmda á ferðaþjónustu.....	24
4.1.5 Áður birtar athugasemdir vegna fyrirhugaðra framkvæmda við Bakka.....	29
4.2 Viðhorf ferðamanna.....	33
4.2.1 Hvati að ferðalagi til Húsavíkur.....	33
4.2.2 Aðgengi og þjónusta.....	36
4.2.3 Viðhorf ferðamanna til fyrirhugaðra framkvæmda.....	37
5. Umræður og ályktanir.....	40
5.1 Gildi svæðisins við Bakka fyrir ferðaþjónustu og útivist.....	40
5.2 Ávinningur og tap fyrir ferðamennsku ef af framkvæmdum verður.....	42
Heimildir.....	45
Viðauki I: Listi yfir viðmælendur.....	48
Viðauki II: Viðtalsrammi.....	49
Viðauki III: Greining viðtala: Framtíðarsýn og væntingar viðmælenda.....	52
Viðauki IV: Greining viðtala: Aðráttarafl og gildi svæðisins við Bakka.....	58
Viðauki V: Spurningakönnun.....	67

Mynda- og töfluskrá

MYNDIR:

Mynd 1: Fjöldi gistinátta á Norðurlandi eystra 1998-2008.....	6
Mynd 2: Fyrirhugaðar framkvæmdir á Bakka ásamt skráðum fornleifum og náttúruverndarsvæðum.....	9
Mynd 3: Athugunarsvæði 1.....	10
Mynd 4: Horft frá Þjóðvegi nr. 85 yfir Bakkahöfða (næst), Héðinshöfða (fjær) og Lundey sem er fyrir miðri mynd.....	11
Mynd 5: Athugunarsvæði 2	11
Mynd 6: Meginaðráttarafl fjærumhverfis Húsavíkur (athugunarsvæði 2) sem áfangastaðar ferðamanna.	15
Mynd 7: Staðir sem hafa aðráttarafl fyrir fjærumhverfi Húsavíkur (athugunarsvæði 2) sem áfangastað ferðamanna að mati viðmælenda	16
Mynd 8: Staðir umhverfis Bakka sem hafa aðráttarafl fyrir ferðamenn.	21
Mynd 9: Útsýni frá Gónhól.	22
Mynd 10: Ferðir Ferðafélags Íslands og Ferðaklúbbsins 4x4 innan nærumhverfis Bakkasvæðisins sýndar með grænum línum.	23
Mynd 11: Þátttakendur spurningakönnunar eftir Þjóðernum	33
Mynd 12: Ánægja þátttakenda með heimsókn til Húsavíkur samkvæmt einkunnagjöf á bilinu 1-5, þar sem 1 er lægsta einkunn og 5 hæsta einkunn.	34
Mynd 13: Þættir sem höfðu áhrif á ákvörðun þátttakenda á að ferðast til Húsavíkur.	35
Mynd 14: Afþreying sem þátttakendur hafa áhuga á að nýta á Húsavík.....	35
Mynd 15: Ánægja þátttakenda með sex þjónustuþætti samkvæmt einkunnagjöf á bilinu 1-5.	36
Mynd 16: Áhrif álvers á Bakka á ferðamennsku að mati ferðamanna.	37
Mynd 17: Þekking þátttakenda á Vatnajökulsþjóðgarði og/eða áform um að heimsækja þjóðgarðinn.....	39

TÖFLUR:

Tafla 1: Viðhorf viðmælenda til framkvæmda vegna álvers á Bakka	28
--	----

1. Inngangur

Bakki er heiti á bújörð á vestanverðu Tjörnesi rétt norðan Húsavíkur. Búið var á Bakka fram til ársins 1957 en síðan þá hefur jörðin verið í eyði (Ragnar Þorsteinsson, 2006). Bakki tilheyrði áður Húsavíkurkaupstað en Húsavík varð sérstakur hreppur árið 1912. Hreppurinn keypti jörðina Bakka árið 1935 ásamt öðrum nærliggjandi jörðum (Haukur Ingjaldsson o.fl., 1963). Húsavík tilheyrir nú sveitarfélaginu Norðurþingi. Sveitarfélagsmörk milli Norðurþings og Tjörnesshrepps liggja rétt norðan við Bakka.

Tjörnes hefur löngum dregið til sín ferðamenn, einkum jarðfræðinga, nemendur í náttúruvísindum og aðra áhugamenn um náttúrufræði bæði innlenda og erlenda. Tjörnes liggur í eystra gosbeltinu og um norðanvert nesið gengur þverbrotabelti sem tengir saman norðurenda eystra gosbeltisins og Kolbeinseyarhrygginn sem gerir svæðið virkara en ella (Kristján Sæmundsson 1974). Það er hins vegar samfelld jarðsaga Tjörness, sem nær svo til óslitin frá plíósen fram til síðari hluta ísaldar, sem skipar Tjörnes á meðal merkustu staða landsins hvað jarðfræði varðar. Þykkir setlagabunkar einkenna svæðið sem eru mjög ríkir af steingervingum. Mestur hluti setlaganna er sjávarset, en sjávarset frá tertíer er óþekkt á öðrum stöðum á landinu. Inn á milli sjávarsetlaganna eru landræn setlög úr ár- og vatnaseti sem í finnast kolaðar gróðurleifar. Vegna þess hve heilsteypt jarðsaga svæðisins er gefa setlöginn dýrmæta vitneskju um breytingar á dýralífi, gróðri og loftslagi frá myndunartíma þeirra (t.d. Þorleifur Einarsson o.fl., 1967; Þorleifur Einarsson, 1968; Leifur A. Símonarson, 1981).

Síðastliðin ár hefur ferðamennska aukist umtalsvert á Húsavík, sérstaklega eftir að farið var að bjóða upp á reglulegar hvalaskoðunarferðir um Skjálfanda árið 1995 (Sæmundur Rögnvaldsson, 2003; Rannveig Guðmundsdóttir og Andri Valur Ívarsson, 2008). Í dag eru tvö fyrirtæki sem bjóða upp á hvalaskoðun á Skjálfanda, þ.e. Norður-Sigling og Gentle Giants. Hvalasafn var opnað á Húsavík árið 1997 (sjá www.whalemuseum.is/is/hvalaskodun) og tíu árum síðar, eða árið 2007, stofnaði Háskóli Íslands þar rannsókn- og fræðasetur Norðausturlands sem einbeitt sér að alþjóðlegum rannsóknum á hvölum (sjá www.fraedasetur.hi.is). Í nágrenni Húsavíkur eru jafnframt nokkrir af fjölsóttustu ferðamannastöðum Norðausturlands, samanber Mývatn, Dettifoss og Ásbyrgi. Frá Akureyri og/eða Húsavík er vinsælt að keyra umhverfis Mývatn og Tjörnes, og má segja að sú leið samsvari Gullna hringnum á Suðurlandi hvað varðar ferðamennsku á Norðurlandi. Á þeirri hringleið liggur vegurinn um Bakkasvæðið þegar keyrt er um vestanvert Tjörnesið.

Nú er unnið að mati á umhverfisáhrifum framkvæmda vegna fyrirhugaðs álvers ALCOA á Bakka. Af þremur mögulegum iðnaðarlóðum á Norðurlandi, þ.e. Brimnes í Skagafirði, Dysnes í Eyjafirði og Bakki, var Bakki talinn æskilegastur út frá orkuöflunarkostum og öðrum staðbundnum þáttum (HRV Engineers, 2008). Í tillögu að matsáætlun fyrir mat á umhverfisáhrifum álvers á Bakka (sjá HRV Engineers, 2008) er gert ráð fyrir eftirfarandi framkvæmdum tengdum fyrirhugaðri byggingu álvers á Bakka:

- 250.000 tonna álveri á 90 hektara iðnaðarlóð á Bakka með tveimur 1000 m löngum kerskálum, spennustöð, þurrhreinsivirkjun og geymslumannvirkjun, auk 10 hektara vinnubúðum.
- Vegi meðfram ströndinni á milli iðnaðarlóðar á Bakka og hafnarsvæðis á Húsavík.
- Stækkun Húsavíkurhafnar og byggingarframkvæmdum á hafnarsvæði.
- Jarðvarmavirkjunum í Þingeyjarsýslum með samtals um 400 MW framleiðslugetu, þ.e. Bjarnarflag, Þeistareykir og nýrri virkjun við Kröflu (Kröfla II).
- Háspennulínu frá ofangreindum jarðvarmavirkjunum að Bakka.

Þegar hafa verið gerðar rannsóknir á áhrifum virkjanaframkvæmda í tengslum við fyrirhugað álver á Bakka á ferðaþjónustu og útivist. Annars vegar á áhrifum jarðhitavirkjunar á Þeistareykjum og háspennulína frá Kröflu að Bakka á ferðaþjónustu og útivist (þ.e. Edward H. Huijbens, 2008), og hins vegar á áhrifum Kröfluvirkjunar II á ferðaþjónustu og útivist (þ.e. Rannveig Ólafsdóttir og Eva Sif Jóhannsdóttir, 2009). Niðurstöður þessara rannsókna sýna að ferðamennska og ferðaþjónusta hefur mikið gildi í sveitafélögunum Norðurþingi, Þingeyjarsveit og Skútustaðarhreppi þar sem Mývatn er þungamiðja aðdráttarfls. Niðurstöðurnar sýna jafnframt að viðmælendur beggja rannsókna eru flestir á þeirri skoðun að jarðhitavirkjanir og ferðamennska geti farið saman. Síðastliðið ár (2008) var gerð rannsókn á efnahagslegum áhrifum ferðaþjónustu á Húsavík með áherslu á hvalaskoðun (þ.e. Rannveig Guðmundsdóttir og Andri Valur Ívarsson, 2008). Niðurstöður þeirrar rannsóknar sýna að ferðaþjónusta hefur haft talsverð efnahagsleg áhrif á svæðið, sérstaklega tilkoma hvalaskoðunar. Með auknum fjölda ferðamanna hefur skapast eftirspurn eftir aukinni þjónustu og fyrirtækjum í ferðaþjónustu fjölgað samfara. Þrátt fyrir aukinn fjölda ferðamanna gengur hægt að lengja dvalartíma ferðamanna á svæðinu. Að mati skýrsluhöfunda liggja mikil tækifæri í lengingu dvalartíma þeirra ferðamanna er sækja Húsavík heim.

Meginmarkmið þessarar rannsóknar er að leggja mat á möguleg áhrif fyrirhugaðrar byggingar álvers á Bakka á ferðamennsku á Húsavík og Tjörnesi með því að kanna viðhorf ferðapjónustuaðila og ferðamanna á svæðinu til fyrirhugaðra framkvæmda. Áhrifaþættir framkvæmda eru metnir með viðtölum við ferðapjónustuaðila og spurningalistum sem lagðir voru fyrir ferðamenn á Húsavík. Lögð er áhersla á sjónræn áhrif mannvirkja sem og hugsanlega skerðingu á almannarétti meðfram strandlínu svæðisins við Bakka sem nú er opið svæði fyrir göngu- og hestafólk.

Skýrslan er byggð upp af fimm köflum. Í öðrum kafla skýrslunnar, á eftir inngangi, er gefið yfirlit yfir þróun og stöðu ferðamennsku í Þingeyjarsýslum með áherslu á ferðamennsku á Húsavík. Í þriðja kafla er gerð grein fyrir þeim gögnum og aðferðafræði sem stuðst er við í rannsókninni. Í fjórða kafla er gerð ítarleg grein fyrir niðurstöðum rannsóknarinnar, sjónum er þar beint að stöðu ferðamennsku á Húsavík að mati ferðapjónustuaðila, framtíðarsýn þeirra og væntingum til svæðisins. Jafnframt er gerð grein fyrir núverandi nýtingu svæðisins við Bakka fyrir ferðapjónustu og útivist og viðhorfum bæði ferðapjónustunnar og ferðamanna til fyrirhugaðra framkvæmda á Bakka. Í fimmta og síðasta kafla skýrslunnar eru meginniðurstöður dregnar saman og ályktanir dregnar. Rannsóknin var unnin af Rannsóknamiðstöð Ferðamála (RMF) sumarið 2009 fyrir Alcoa að beiðni verkfræðistofunnar Mannvits. Verkefnið var unnið af Kristínu Rut Kristjánsdóttir ferðamálafræðingi og Rannveigu Ólafsdóttur sérfræðingi hjá Rannsóknarmiðstöð Ferðamála og dósent við Líf- og umhverfisvísindadeild Háskóla Íslands, sem jafnframt var verkefnastjóri. Atvinnuþróunarfélag Þingeyinga aðstoðaði við söfnun bakgrunnsupplýsinga um þróun og stefnumótun ferðamennsku á svæðinu. Félagið aðstoðaði jafnframt við gerð, dreifingu og söfnun spurningalista, og lagði til vinnuáðstöðu á Húsavík. Eru þeim hér færðar bestu þakkir fyrir.

2. Ferðaþjónusta og útivist á Húsavík og Tjörnesi

2.1 Ágrip af sögu og þróun ferðamennsku í Þingeyjarsýslum

Húsavík er stærsti kaupstaðurinn í Þingeyjarsýslum og tilheyrir Sveitarfélaginu Norðurþingi, en það varð til árið 2006 við sameiningu fjögurra sveitarfélaga, þ.e. Húsavíkurbæjar í Suður-Þingeyjarsýslu, Kelduneshrepps, Öxarfjarðarhrepps og Raufarhafnarhrepps í Norður-Þingeyjarsýslu (Félags- og Tryggingamálaráðuneytið, 2006). Eins og víða á landsbyggðinni hefur orðið tölverð fólksfækkun bæði á Húsavík sem og í Þingeyjarsýslum. Íbúar voru flestir á Húsavík árið 1990, eða 2503, en hefur síðan fækkað í 2279 nú 1. janúar 2009, eða sem nemur tæpum 10%. Þróunin virðist vera svipuð í allri sýslunni, en íbúar í Suður-Þingeyjarsýslu voru flestir árið 1983, eða 5480, en hefur síðan þá farið fækkandi (Hagstofa Íslands, 2009a).

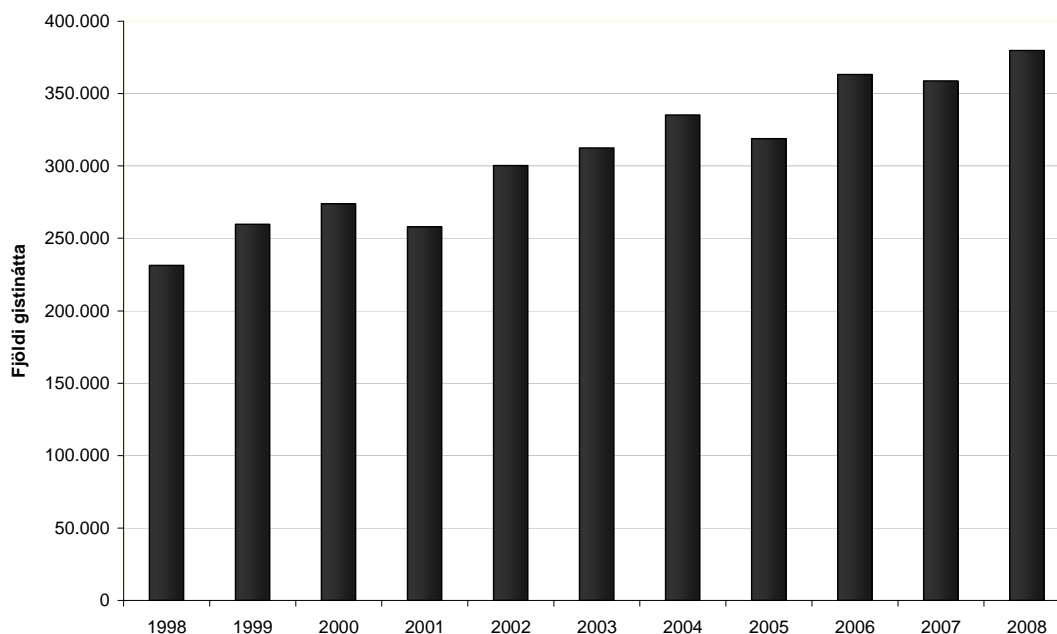
Húsavík er eitt elsta byggða ból á Íslandi en samkvæmt Landnámabók (1968) hafði sænski landkönnuðurinn Garðar Svavarsson þar vetursetu fjórum árum áður en Ingólfur Arnarsson nam hér land. Hús Garðars stóðu enn er landnámsmenn komu og réðu þau að öllum líkindum nafngift staðarins. Samfelld byggð hefur verið á Húsavík frá landnámsöld og prestsetur frá Þjóðveldistíma (Haukur Ingjaldsson o.fl., 1963). Núverandi kirkja var vígð árið 1907 og setur enn mikinn svip á bæinn. Í Jarðabók Árna Magnússonar og Páls Vídalíns (1943), sem rituð var undir lok 18. aldar, er Húsavík einkum talið til kosta gott útræði og selveiði, en mesti ókostur er þar talinn vera „óbærilegur ágangur af hestum ferðamanna“. Þannig má ljóst vera að ferðamennska hefur byrjað snemma á Húsavík. Ferðaþjónusta sem atvinnugrein fór hins vegar ekki að vaxa á svæðinu fyrr en á síðari hluta seinustu aldar, en síðustu ár hefur ferðaþjónustan farið ört vaxandi í Norðurþingi, og þá einkum á Húsavík. Hingað til hafa aðalatvinnuvegir svæðisins tengst sjávarútvegi, landbúnaði, opinberri þjónustu og þjónustuiðnaði (Sveitarfélagið Norðurþing, án árs). Með bættem samgöngum á níunda áratug síðustu aldar jukust forsendur þess að starfa markvisst að ferðaþjónustu. Ferðamálafélag Húsavíkur og nágrennis var stofnað árið 1984 með það að markmiði að sameina þá sem störfuðu að ferðamálum í bænum og kynna Húsavík út á við sem ferðamannabæ. Á árunum 2002-2003 átti félagið frumkvæði að stofnun Markaðsráðs Húsavíkur (nú Markaðsráð Þingeyinga) sem hafði fyrst og fremst umsjón með markaðssetningu Húsavíkur sem hafnarbæjar. Ráðið hafði jafnframt umsjón með upplýsingamiðstöð ferðamála, tjaldsvæðinu á Húsavík og skipulagningu ýmissa viðburða í bænum (Sæmundur Rögnvaldsson, 2003). Í dag eru flest ferðaþjónustufyrirtæki á Húsavík og nágrenni aðilar á Markaðsráði Þingeyinga. Starfssvæði ráðsins er sveitarfélagið Norðurþing en virknin er hins vegar enn mest á Húsavíkursvæðinu. Markaðsráðið hefur ennþá umsjón með rekstri tjaldsvæðisins á Húsavík ásamt upplýsingaþjónustu fyrir ferðamenn, auk þess

að koma að fjölmörgum verkefnum er varða ferðamál svæðisins (Reinhard Reynisson framkvstj. Atvinnuþróunarfélags Þingeyinga, munnl. uppl. 200809).

Í janúar 2008 var undirritaður Vaxtarsamningur Norðausturlands sem er í umsjón Atvinnuþróunarfélags Þingeyinga. Samningurinn er til þriggja ára og framlag ríkisins er 90 milljónir króna. Vegna ólíkra staðhátta og atvinnuskilyrða er stefnt að því að skilgreina svæðisbundna klasa og nýta styrkleika og um leið að styrkja veikar hliðar hvers svæðis, þannig hámarkast heildarstyrkur landshlutans. Sem dæmi um klasaverkefni innan ferðaþjónustunnar í Þingeyjarsýslum má nefna Þingeyaska Matarbúrið og Snjótöfraverkefnið í Mývatnssveit sem bæði eru fjölþjóðleg samstarfsverkefni styrkt af Norðurslóðaáætlun Evrópusambandsins (Atvinnuþróunarfélag Þingeyinga, án árs). Í byrjun árs 2009 var síðan fyrir tilstilli Vaxtasamningsins hafist handa við að vinna stefnumótunaráætlun til fimm ára um sjálfbæra ferðaþjónustu í Þingeyjarsýslum undir stjórn Atvinnuþróunarfélags Þingeyinga. Tilgangurinn með þeirri áætlun er að skilgreina nýja sýn fyrir ferðaþjónustu á svæðinu með það að markmiði að auka efnahagslegan virðisauka, skapa atvinnu og varðveita náttúru- og menningararfleifð svæðisins. Forsendur áætlunarinnar byggjast á þeirri staðreynd að til þess að ná góðum árangri í ferðaþjónustu þarf að bjóða upp á vel skilgreindar afurðir sem ferðamenn eru tilbúnir að kaupa og þá skiptir höfuðmáli að búa yfir sterkri ímynd sem markaðurinn þekkir (Atvinnuþróunarfélag Þingeyinga, án árs; Reinhard Reynisson framkvstj. Atvinnuþróunarfélags Þingeyinga, munnl. uppl.). Ímynd íslenskrar ferðaþjónustu hefur til þessa verið hrein og óspillt náttúra. Þar sem jarðhiti er bæði mikill og tiltölulega aðgengilegur á mörgum stöðum í Norðurþingi liggja framtíðartækifæri ferðaþjónustunnar á svæðinu kannski ekki hvað síst í uppbyggingu heilsutengdarar ferðaþjónustu. Hrefna Kristmannsdóttir (2008) bendir á að til standi að rannsaka betur markaðssetningu og aðstæður til slíkrar uppbyggingar en allmargar uppsprettur jarðhita eru á Húsavíkurhöfða, sumar yfir 60°C, sem hafa um langt skeið verið nýttar til baða fyrir psoriasis sjúklinga. Hrefna segir: „verði rétt að verki staðið er það alls ekki fjarlægur draumur að á allra næstu árum muni uppbygging heilsuhæla og sérstakra baðlanda og stranda verða að veruleika, byggð á erlendri hefð og reynslu en með íslenskum blæ og sérstöðu“ (Hrefna Kristmannsdóttir, 2008, bls. 44). Segja má að þróun heilsutengdrar ferðaþjónustu á svæðinu hafi byrjað er Friðfinnur Hermannsson, fyrrverandi framkvæmdastjóri Heilbrigðisstofnunar Þingeyinga, og Ásgeir Baldursson yfirlæknir árið 1999 samþættu heilbrigðisþjónustu og ferðaþjónustu í Þingeyjarsýslum undir merkjum heilsutengdrar ferðaþjónustu. Hugmynd þeirra var að bjóða upp á fjölbreytt námskeið þar sem saman færi heilsuefling, fræðsla, afslöppun, útivist, menning og afþreying. Sú hugmynd vakti vinsældir og myndaðist áhugahópur fólks úr ferðaþjónustu og heilbrigðisþjónustu í kringum síðustu

aldamót sem t.d. hefur skilað sér í opnun Jarðbaðanna í Mývatnssveit (Atvinnuþróunarfélag Þingeyinga, 2009).

Rögnvaldur Guðmundsson (2008) áætlað að um 150 þúsund ferðamenn hafi heimsótt Húsavík árið 2007, þá eru farþegar með skemmtiferðaskipum ekki meðtaldir. Hann áætlað að 270 þúsund ferðamenn hafi heimsótt Þingeyjarsýslur árið 2007, þar af hafi erlendir ferðamenn verið um 170 þúsund en Íslendingar 100 þúsund. Þetta er 28% aukning ferðamanna frá áætluðum tölum fyrir árið 2003, en það ár áætlað Rögnvaldur (2004) að um 193 þúsund ferðamenn hafi sótt Þingeyjarsýslur heim. Þessi aukning undirstrikar þá grósku sem er í ferðamennsku á svæðinu. Með sömu aukningu má gera ráð fyrir að ferðamenn í Þingeyjarsýslum verði orðnir um 350 þúsund árið 2011. Gistináttatölur fyrir Norðurland eystra sýna að heildar gistináttafjöldi á svæðinu hefur aukist um 40% á einungis tíu árum, frá 231.282 árið 1998 í 379.629 árið 2008 (mynd 1) en jafnframt að meðaldvalar lengd gesta er einungis tvær nætur og eftirtektarvert er að hún hefur ekkert breyst þessi tíu ár (Hagstofa Íslands, 2009b).



Mynd 1: Fjöldi gistinátta á Norðurlandi eystra 1998-2008 (Hagstofa Íslands, 2009b).

1

Upplýsingar um gistinætur er einungis unnt að fá fyrir landshluta

2.2 Hvalaskoðun á Skjálfanda

Samfara aukinni ferðamennsku hefur þróast margs konar afþreying á Húsavík. Hvalaskoðun er sú afþreying sem þar hefur eflst hvað mest á undanförunum árum og að öllum líkindum sú afþreying sem gert hefur Húsavík að þekktum áfangastað meðal ferðamanna. Árið 1995 var farið að bjóða upp á reglulegar hvalaskoðunarferðir um Skjálfanda og strax árið eftir höfðu um 5600 manns farið í hvalaskoðun frá Húsavík (Sæmundur Rögnvaldsson, 2003). Rétt rúmum áratug síðar, eða árið 2007, höfðu rúmlega 40.000 manns farið í hvalaskoðun frá Húsavík (sjá Rannveig Guðmundsdóttir og Andri Valur Ívarsson, 2008). Í dag eru starfrækt tvö fyrirtæki sem bjóða upp á hvalaskoðun frá Húsavík, þ.e. Norður-Sigling og Gentle Giants. Í tengslum við hvalaskoðunina var opnað Hvalasafn á Húsavík árið 1997. Árið 2006 heimsóttu um 6400 gestir Hvalasafnið þar af voru Íslendingar um 1200. Tveimur árum síðar, eða árið 2008, voru gestir þrefalt fleiri eða um 18.000, þar af voru Íslendingar um 3000 (Hvalasafnið á Húsavík, 2009). Aukin ásókn ferðamanna í hvalaskoðun almennt ásamt þeirri uppbyggingu sem orðið hefur á Húsavík hefur að öllum líkindum skilað sér í aukningu á komu ferðamanna í Þingeyjarsýslur. Í rannsókn á efnahagslegum áhrifum hvalaskoðunar á Húsavík frá árinu 2008 (þ.e. Rannveig Guðmundsdóttir og Andri Valur Ívarsson) kemur fram að 78% ferðamanna á Húsavík fóru í hvalaskoðun það ár. Þar kemur jafnframt fram að Húsavík hefur verið meðal fjölsóttustu hvalaskoðunarstaða í Evrópu mörg undanfarin ár og að uppbygging hvalaskoðunar frá Húsavík hefur þótt skara fram úr á margan hátt.

Árið 2007 stofnaði Háskóli Íslands rannsókn- og fræðasetur á Húsavík sem einbeitt sér að alþjóðlegum rannsóknum á hvöllum (Háskóli Íslands, 2008). Á Skjálfanda er mjög virkt sjávarlífríki og fjöldi hvala mikill. Talið að hitastig sjávar yfir sumarmánuðina ásamt uppstreymi sem myndast vegna halla og dýpi í flóanum skapi kjöraðstæður til meiri fæðumyndunar fyrir hvali sem auki ásókn þeirra í flóann (Cecchetti, 2007). Nýleg rannsókn (þ.e. Iversen, o.fl., 2008) sýnir að bláhvílir færðu sig um set árið 2004 frá Ólafsvík yfir í Skjálfanda, en ástæður flutninganna eru enn ekki kunnar. Rannsóknasetrið á Húsavík hefur notið samstarfs við ferðaþjónustuna, en talningar á fjölda og tegundum hvala hafa um nokkurt skeið verið gerðar um borð í hvalaskoðunarskipunum. Hvalaskoðun og hvalarannsóknir styðja þannig vel hvort við annað með öflugum samstarfi þar sem hvalaskoðun tengist á þann hátt fræðslu með skilvirkum hætti sem getur skilað sér í sterkari upplifun ferðamannsins.

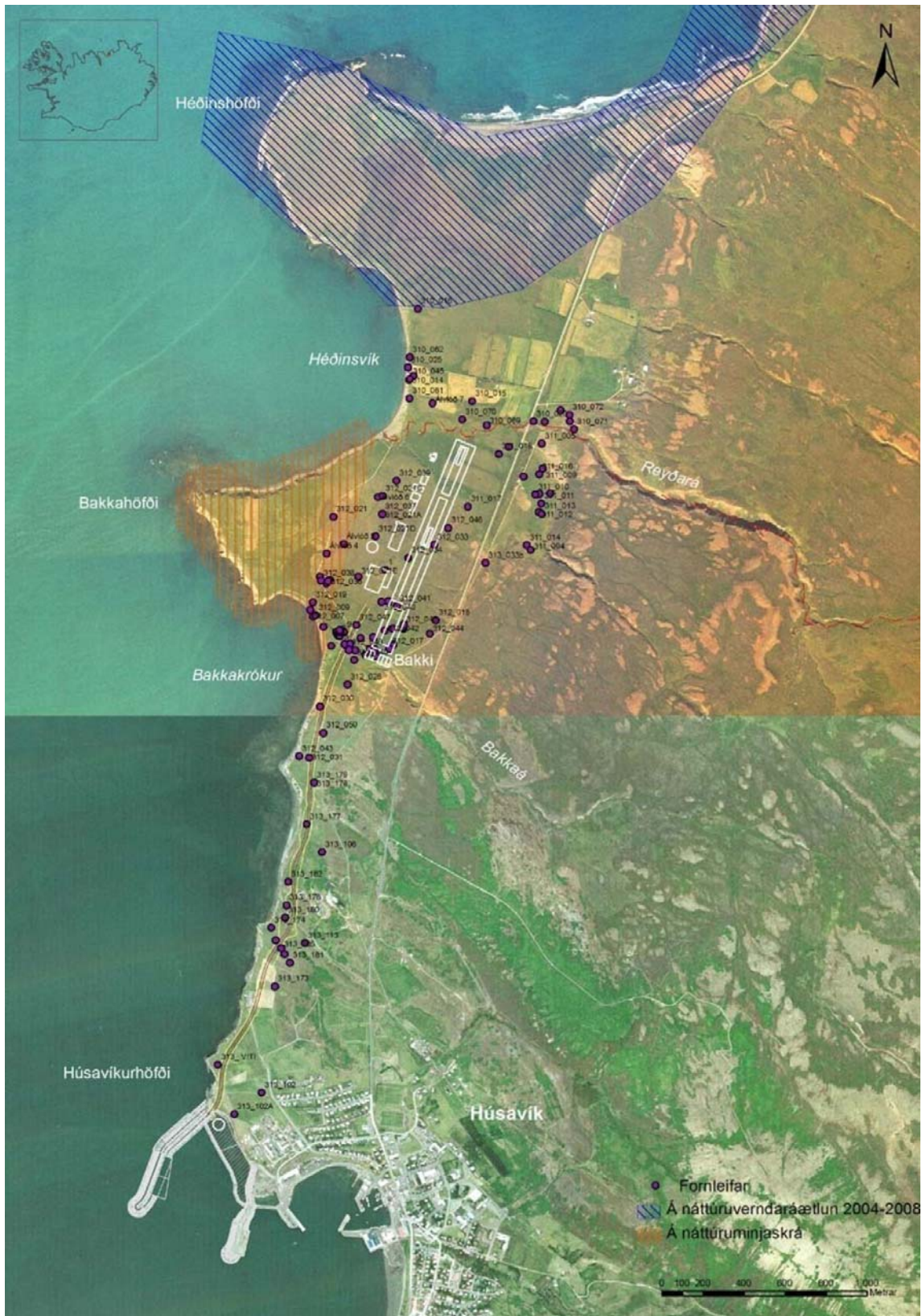
Ísland er aðili að alþjóðlegum samningi um verndun hafrýmis Norðaustur-Atlantshafsins, svokölluðum OSPAR samningi (e. *Oslo and Paris Convention for the Protection of the Marine Environment in the Northeast Atlantic*). Ísland varð aðili að samningnum 2. júní 1997

(Stjórnartíðindi, 1997). Markmið samningsins er að koma í veg fyrir mengun Norðaustur-Atlantshafsins með því að draga úr mengun frá landi, mengun af völdum varps og brennslu, og mengun frá uppsprettum í hafi. Auk þess tekur hann á mati á ástandi hafsins og verndun og varðveislu vistkerfa og líffræðilegrar fjölbreytni hafsvæðisins. Hoyt (2005) bendir á að samkvæmt skilgreiningum OSPAR eru alls 39 hafssvæði sem falla undir alþjóðleg verndunarákvæði samningsins sem svokölluð MPA svæði (e. *Marine Protected Areas*) hér við land. Vegna sérstakra skilyrða fyrir hvali í Skjálfanda telur Hoyt að það ætti jafnframt að friða Skjálfanda sem MPA svæði. Slík friðun gæti mögulega haft töluverð áhrif á ferðmennsku á Húsavík, en samkvæmt Petrosillo o.fl. (2007) leitast margir ferðamenn eftir því að heimsækja vernduð svæði og margir leggja auk þess töluvert á sig til að velja áfangastað í nálægð við vernduð hafssvæði.

2.3 Sérstaða svæðisins við Bakka

Svæðið við fyrirhugaða iðnaðarlóð á Bakka hefur að geyma ríkulegt fuglalíf þar sem mikið mólendi og votlendi einkennir svæðið. Í 37. grein náttúruverndarlaga nr. 44/1999 er tilgreint að 3 ha svæði eða stærri af mýrum og flóum njóta sérstakrar verndunar. Samkvæmt 70. grein sömu laga ber landeigendum að tryggja aðgengi meðfram vatnsbökkum, strandlínunum og eftir þjóðleiðum og skipulögðum stígum. Svæðið skartar einnig sérstakri jarðfræði og ríkulegu lífríki, en Bakkafjara og Bakkahöfði er á Náttúruminjaskrá (7. útg. 1996), vegna lífríkra fjara og skerja og sérkennilega rofinna sjávarkletta og bergganga, ásamt Lundey sem er þar vegna fjölbreytts botnlífs á grunninum umhverfis eyna (nr. 528 og 529) (mynd 2). Strandlína Tjörness frá Héðinshöfða í suðri til Voldalstorfu í norðri er á náttúruverndaráætlun 2004-2008 sem náttúruvætti vegna fjölbreytileika í jarðlögum og fuglabyggðum og miklu fuglalífi. Einnig fellur þar skeifárfoss sem er hár og fallegur slæðufoss (Umhverfisstofnun, 2003).

Fuglaskoðun er mikið aðdráttarafl fyrir ferðamenn sem ferðast um Ísland. Rögnvaldur Guðmundsson (2009) bendir á að á árunum 1998–2008 stunduðu að meðaltali 35% erlendra ferðamanna sem heimsóttu Ísland fuglaskoðun. Af öllum þeim ferðamönnum sem sóttu landið heim árið 2008 segir Rögnvaldur að um 150.000 hafi stundað fuglaskoðun. Lundinn hefur lengi verið sú fuglategund sem dregið hefur hvað flesta af hinum almenna ferðamanna sækjast í að sjá. Af sjávarfuglum hefur Lundinn jafnframt dregið til sín mikið af ferðamönnum. Við Tjörnes er önnur af tveimur stórum lundabyggðum undan Norðausturlandi, þ.e. Lundey á Skjálfanda, hin er Mánáreyjar og Mánáreyjum auk þess sem töluvert er af lunda við utanvert Tjörnes þar sem auðvelt er komast í návígi við fuglinn og skoða. (Náttúrustofa Norðausturlands, 2009).



Mynd 2: Fyrirhugaðar framkvæmdir á Bakka ásamt skráðum fornleifum og náttúruverndarsvæðum. Heimild: HRV Engineers 2008, loftmynd frá Loftmyndum ehf.

3 Gögn og aðferðir

Í þessari rannsókn verða áhrif fyrirhugaðs álvers á Bakka á ferðamennsku skoðuð út frá tveimur mælikvörðum, þ.e. nærumhverfi Bakkasvæðisins (athugunarsvæði 1) og fjærumhverfis svæðisins (athugunarsvæði 2), en ljóst er að áhrif fyrirhugaðs álvers á ferðamennsku verða mun víðtakari en svo að þau nái aðeins til nærumhverfis fyrirhugaðrar iðnaðarlóðar. Svæðið tengist óhjákvæmilega áfangastöðum ferðamanna umhverfis Mývatn og á norðursvæði Vatnajökulsþjóðgarðs, sem og ímynd Íslands sem áfangastað ferðamanna. Nærumhverfi Bakkasvæðisins (athugunarsvæði 1) nær hér frá Húsavík í suðri og norður fyrir Héðinshöfða. Í vestri afmarkast svæðið af strandlínu og af fjalllínu Búrfells og Vatnafjallgarðs í austri (mynd 3). Innan athugunarsvæðis 1 munu áhrif framkvæmda fyrst og fremst felast í a) sjónrænum áhrifum, einkum í því hvaða mannvirki munu sjást frá sjó og frá nánasta umhverfi á landi, aðallega frá Þjóðvegi nr. 85 (mynd 4), b) röskun á almenningarétti meðfram strandlínu frá Húsavík og norður fyrir fyrirhugaða iðnaðarlóð og c) breytingum á upplifun ferðamanna á Húsavík, sérstaklega í hvalaskoðun. Fjærumhverfi Bakkasvæðisins (athugunarsvæði 2) nær yfir megináhrifasvæði Demantshringisins, þ.e. frá Skjálfanda og Öxarfirði í norðri og suður fyrir Mývatn, frá Skjálfandafljóti í vestri og austur fyrir Jökulsá á fjöllum (mynd 5).



Mynd 3: Athugunarsvæði 1 - nærumhverfi Bakkasvæðisins. Heimild: HRV Engineers 2008.

Mælikvarði 1:100.000



Mynd 4: Horft frá Þjóðvegi nr. 85 yfir Bakkahöfða (næst), Héðinshöfða (fjær) og Lundey sem er fyrir miðri mynd (ljósm. Kristín Rut Kristjánsdóttir).



Mynd 3: Athugunarsvæði 2 - fjærumhverfi Bakkasvæðisins. Brotin gul lína sýnir mörk norðurhluta Vatnajökulsþjóðgarðs, áður þjóðgarðinn í Jökulsárgljúfrum. Heimild: Landmælingar Íslands, 2008. Mælikvarði 1:700.000.

Til að kanna áhrif fyrirhugaðs álvers Alcoa á Bakka á ferðamennsku var ákveðið að rannsaka bæði viðhorf ferðþjónustunnar og viðhorf ferðamanna í nánasta umhverfi álversins. Jafnframt var stuðst við niðurstöður fyrri rannsókna um áhrif virkjanaframkvæmda í tengslum við álverið (þ.e. Edward Huijbens, 2008; Rannveig Ólafsdóttir og Eva Sif Jóhannsdóttir, 2009).

Til að endurspeglar viðhorf ferðþjónustunnar var stuðst við eigindlegar aðferðir. Í þeim aðferðum er lögð áhersla á að einstaklingurinn sé túlkandi veruleikans og á þann hátt er reynt að leggja áherslu á merkingu, upplifun og viðhorf þátttakenda. Þátttakendur voru valdir með markvissu úrtaki (e. *purposive strategy*). Með því er átt við að þátttakendur eru valdir eftir tilteknum hagsmunum eða viðhorfum sem geta leitt til upplýsandi niðurstaðna rannsóknar (Esterberg, 2001). Notuð voru hálfstöðluð viðtöl (e. *semi-structured*) sem einkennast af því að ákveðin atriði eru rædd en ekki er spurt staðlaðra spurninga. Á þann hátt gefst viðmælendum meira svigrúm til að koma sínum sjónarmiðum á framfæri (Esterberg, 2001). Í viðtölunum var þannig stuðst við ákveðinn viðtalsramma (sjá viðauka II) og til hliðsjónar voru höfð kort af athugunarsvæði 1 (mynd 4) auk loftmyndar þar sem drög að fyrirhuguðum framkvæmdum eru sýnd (mynd 2). Viðtölin voru tekin upp með diktafón og voru viðtalsnótur síðan skrifðar upp í greiningarramma sem notaður var í úrvinnslu niðurstaðna (viðaukar III og IV). Úrtak ellefu viðmælenda var valið með hliðsjón af nýtingu athugunarsvæðis til ferðamennsku. Viðmælendur eru staðsettir bæði innan athugunarsvæðis 1 og 2, þ.e. á Húsavík, í Kelduhverfi og í Reykjahverfi en tengjast allir framkvæmdasvæðinu beint þar sem að staðsetning þeirra er á hinni vinsælu hringleið ferðamanna um Tjörnes og Mývatn. Með því að ræða ekki einungis við ferðþjónustuaðila sem eru með starfsemi á Húsavík heldur á stærra svæði skapast víðari sýn á nýtingu svæðisins við Bakka fyrir ferðþjónustu og útivist. Viðtölin eru nafnlaus, en listi yfir viðmælendur og starfsemi þeirra er að finna í viðauka I.

Til að kanna viðhorf ferðamanna til fyrirhugaðra framkvæmda við Bakka var stuðst við meginlegar aðferðir. Í *meginlegum aðferðum* er í grundvallaratriðum stuðst við tölulegar greiningar gagna. Spurningalisti var hannaður bæði á ensku og íslensku og lagður fyrir ferðamenn á Húsavík. Stuðst var við staðlaðan spurningalista, en svarendum gefinn kostur á athugasemdum. Anna Dóra Sæþórsdóttir og Gunnþóra Ólafsdóttir (2003) benda á að meginlegar rannsóknaaðferðir þar sem eingöngu er stuðst við staðlaðar spurningar hafa verið gagnrýndar fyrir það að hvorki sé gert ráð fyrir að kafað sé undir yfirborðið til að fá fram hvað búi að baki svörunum, né sé gert ráð fyrir persónubundnum upplifunum svarenda. Anna Dóra og Gunnþóra benda hins vegar jafnframt á að staðlaðir spurningarlistar séu viðurkennd aðferð og fljótleg leið til að fá fram grunnupplýsingar, samanber markmið þessarar rannsóknar að fá fram upplýsingar um ánægju ferðamanna með dvöl

sína á Húsavík sem og viðhorf þeirra til fyrirhugaðs álvers á Bakka. Spurningalistinn samanstendur af 14 spurningum, sem skipta má í fjögur þemu. Það fyrsta tekur til ákvörðunar viðkomandi á að ferðast til Húsavíkur. Annað þemað beinir sjónum að viðhorfi til aðstæðna og þjónustu á svæðinu. Það þriðja tekur til þekkingar og viðhorfs til fyrirhugaðra framkvæmda á Bakka. Það fjórða og síðasta kannar þekkingu ferðamanna á Vatnajökulsþjóðgarði og tengslum heimsóknar til Húsavíkur við þjóðgarðinn (viðauki V). Spurningalistarnir voru lagðir fyrir á sex ferðamannastöðum á Húsavík, þ.e. hjá hvalaskoðunarfyrirtækjunum Norður-Siglingu og Gentle Giants, hjá Hvalasafninu, hjá Upplýsingamiðstöð ferðamanna, á Fosshótelu Húsavík og á tjaldstæðinu á Húsavík. Listarnir lágu úti í þrjár vikur eða frá 23. júní til 10. júlí 2009. Við úrvinnslu gagna voru spurningalistarnir skannaðir inn og greindir með krossprófun svara í SPSS. Athugasemdir voru greindar sérstaklega. Niðurstöður voru greindar með tilliti til ofangreindra þemaskiptingar.

4. Niðurstöður

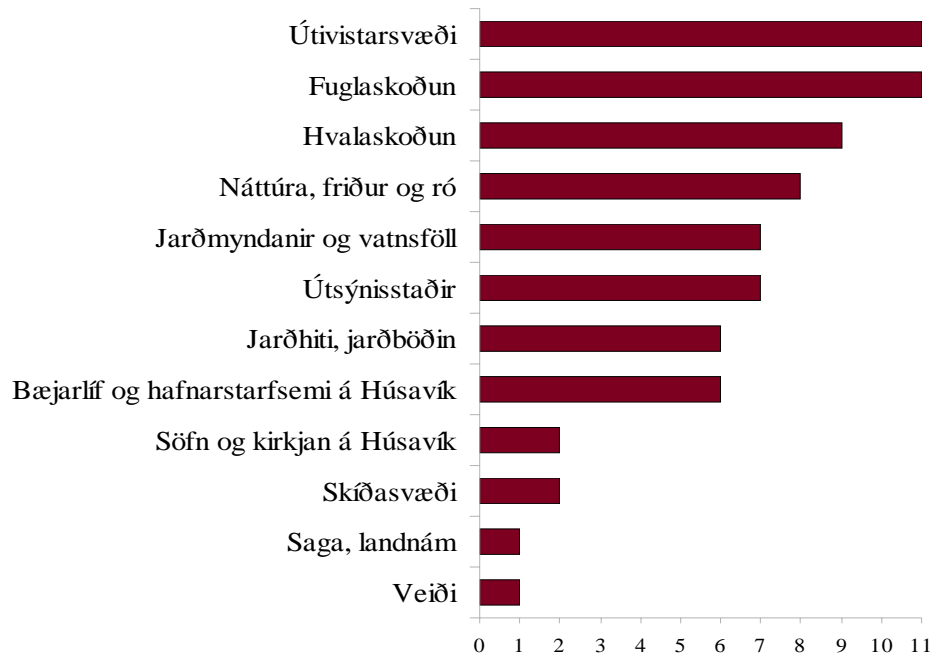
4.1 Viðhorf ferðaþjónustunnar

4.1.1 Ferðaþjónusta á Húsavík – styrkleikar og veikleikar

Meginaðdráttarafl Húsavíkur og nágrennis sem áfangastaðar ferðamanna (athugunarsvæði 2) felst að mati langflestra viðmælenda fyrst og fremst í náttúru svæðisins og náttúrutengdri afþreyingu á borð við hvalaskoðun, fuglaskoðun og nálægð við svæði þar sem hægt er að njóta útivistar í kyrrð og ró. Þekktasta afþreying ferðamanna á svæðinu er án efa hvalaskoðun, en sá kjarni hvalaskoðunar sem myndast hefur á Húsavík og samanstendur af tveimur hvalaskoðunarfyrirtækjum, Hvalasafninu og Rannsóknarsetri Háskóla Íslands í sjávarspendýrafræðum myndar heilsteypt aðdráttarafl fyrir ferðamenn. Allmargir viðmælendur nefndu jafnframt að hafnlæg starfsemi sem og bæjarlífið á Húsavík væri stórt aðdráttarafl í sjálfu sér:

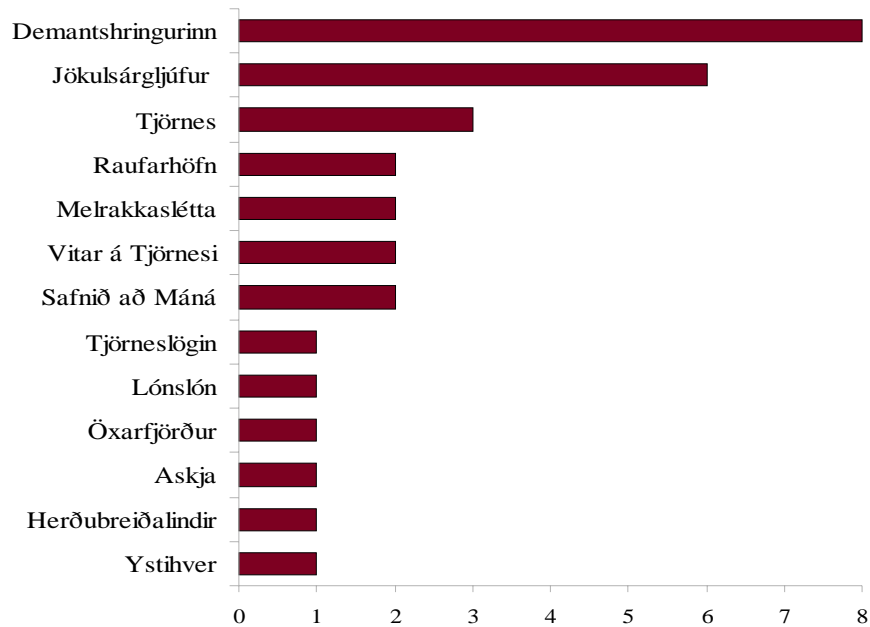
Lífið í bænum er aðdráttarafl, ferðamenn sem ganga um götur bæjarins og nýta sér þjónustu setja svip á bæinn og skapa stemningu sem dregur að fleiri Íslendinga. Erlendir ferðamenn eru að horfa á hvalina og Íslendingar koma og horfa á ferðamennina og stemninguna.

Tveir viðmælendur sögðu ákveðið aðdráttarafl felast í menningarsögu svæðisins og nefndu sérstaklega kirkjuna í því sambandi en einnig hin fjölmörgu söfn sem nú er að finna á Húsavík, þ.e. Hvalasafnið, Safnahúsið á Húsavík sem hýsir hluta af Byggðasafni Suður-Þingeyinga, sjóminjasafnið, náttúrugripasafnið, héraðsskjalasafnið, ljósmyndasafnið, myndlistarsafnið og síðast en ekki síst Hið íslenska Reðasafn. Aðrir tveir nefndu enn fremur að í nágrenni við Húsavík væri að finna skíðasvæði sem í dag eru nýtt af heimamönnum og innlendum ferðamönnum en gætu með frekari þróun og þjónustu orðið mikilvægt aðdráttarafl fyrir erlenda ferðamenn (mynd 6).



Mynd 4: Meginaðdráttarafl fjærumhverfis Húsavíkur (athugunarsvæði 2) sem áfangastaðar ferðamanna.

Þegar viðmælendur voru spurðir hvaða staðir í nágrenni Húsavíkur þeir teldu að hefðu mest aðdráttarafl fyrir ferðamennsku nefndu flestir „Demantshringinn“ og vinsælustu viðkomustaði ferðamanna á þeirri leið, þ.e. Námaskarð/Hverarönd, Mývatn, Dettifoss, Ásbyrgi, Tjörnes, Húsavík, og Goðafoss. Einnig nefndu margir þjóðgarðinn í Jökulsárgljúfrum, sem nú er hluti Vatnajökulspjóðgarðs. Aðrir staðir voru sjaldnar nefndir (mynd 7).



Mynd 5: Staðir sem hafa aðdráttarafl fyrir fjærumhverfi Húsavíkur (athugunarsvæði 2) sem áfangastað ferðamanna að mati viðmælenda

Styrkleikar ferðaþjónustu á Húsavík og nágrenni felast að mati viðmælenda þannig fyrst og fremst í nálægð svæðisins við vinsælar náttúruperlur. Aðalveikleiki ferðaþjónustunnar felst hins vegar að flestra mati í því hversu árstíðabundin atvinnugreinin er. Í því sambandi voru einkum nefndir fjórir megin veikleikapættir: a) staðsetning Húsavíkur m.t.t. komu ferðamanna til landsins, b) of lítið gistirými á háönn, c) takmörkuðunum í gæðum í þjónustu, og d) slæmum samgöngum.

Ímynd svæðisins byggist að mati allra viðmælenda fyrst og fremst á ímyndinni um ósnortna náttúru. Fimm viðmælendur nefndu í þessu sambandi að aðalsöluvara ferðaþjónustunnar væri náttúran og að sú ímyndasköpun sem markaðssetning Íslands sem ferðamannalands hefur byggst á, þ.e. hrein, ósnortin og villt náttúra, endurspegladist í væntingum ferðamanna. Markaðssetning Norðausturlands sem áfangastaðar ferðamanna er ekki ólík markaðssetningu Íslands í heild, þar sem náttúran er höfð í aðalhlutverki. Á heimasíðu Markaðsskrifstofu ferðamála á Norðurlandi (www.nordurland.is) eru afþreyingarmöguleikar Norðausturlands taldir upp í þessari röð: *river rafting, hestaferðir, gönguferðir, hvalaskoðun, sundlaugar, jarðböð, hálendisferðir, golf, veiði, dýralíf, menning og söfn og vetraríþróttir*. Þetta sýnir á skýran hátt að upplifun villtrar náttúru er sú upplifun sem talið er mikilvægast að halda efst á lofti til að ná til sem flestra ferðamanna. Manngert aðdráttarafl er sett neðar á listann og neðst er vetrarferðamennska. Í flestum landshlutum er lögð áhersla á að byggja upp vetrarferðamennsku til þess að lengja ferðamannatímabilið en enn sem komið er, er upplifun íslenskrar náttúru að vetri lítt þekkt meðal ferðamanna. Á heimasíðu Nordic

Adventure Travel (www.nat.is) eru áfangastaðir Demantshringsins slegnir upp ásamt hvalaskoðun um Skjálfanda, en þar er Húsavík kynnt sem *The Whale Spotting Capital of the world* (sjá www.nat.is/travelguideeng/husavik.htm). Fjórir viðmælendur sögðust þekkja til þess að Húsavík hafi verið kynnt sem Hvalaskoðunarhöfn Evrópu og töldu bæinn standa vel undir þeirri nafnbót þar sem það sjáist til hvala í 98% ferða að sögn forsvarsmanna hvalaskoðunarfyrtækjanna tveggja.

Til að hægt sé að viðhalda ímyndinni um óspillta náttúru létu nokkrir viðmælendur í ljós áhyggjur sínar um ástand margra af vinsælustu náttúruperlum svæðisins. Vegna mikils álags á háönn telja þeir þörf á aukinni stjórnun á nýtingu náttúruauðlinda. Nokkrir lögðu áherslu á að ferðapjónustuaðilar hefðu mikil áhrif á það hvernig náttúran er nýtt sem söluvara og að heilsteypst stefnumótun væri nauðsynleg til að viðhalda ímyndinni. Einn viðmælandi var á þeirri skoðun að samkeppni í ferðapjónustu væri nú þegar töluverð, en að hins vegar væru engar reglur til um umgengni ferðapjónustunnar við náttúruna og því fái náttúran ekki nægilega oft að njóta verndunar af hálfu þeirra sem nýta hana sem söluvöru. Annar viðmælandi taldi á hinn bóginn að aukning ferðamanna hafi hvatt ferðapjónustuaðila til að hlúa vel að umhverfi sínu:

...fjölgun [ferðamanna] er ánægjulegt að sjá, það er líka orðið allt annað viðmót þjónustuaðila á Húsavík ... með auknum ferðamannastraumi hérna þá hefur aukist metnaður fólks í að halda snyrtilegu, þetta er kannski ekki náttúrlegt umhverfi en ef við höldum því manngerða snyrtilegu þá nýtur náttúrlegt umhverfi sín betur. Menn eru að horfa meira í aðgengi að þessum náttúruperlum í kringum okkur.

Enn annar taldi að aukinn ferðamannastraumur þyrfti ekki að bitna á náttúrunni ef straumnum væri rétt stjórnað:

Samfélagið á að geta framfleytt svo miklu fleirum en þeim sem búa í dag, bæði þjónustulega séð og í náttúrunni, stjórna svolítið fólkinu sem er á ferðinni, það er náttúrlega engin stjórnun á því í dag, fólk er á bílaleigubílum og fer það sem þeim dettur í hug og það kemur niður á náttúrunni og svo er aðstöðuleysi til stórrar skammar, það er allt í pappír og skít. Svo er verið að gera stærsta þjóðgarð Evrópu og setja einhvern smá pening í þetta, það á að bíða með þetta í 30 ár, þegar við getum veitt einhverja þjónustu. Við erum fjarri því að vera búin að undirbúa okkur í litlu þjóðgördunum.

Svo til allir viðmælendur voru á þeirri skoðun að hvort tveggja vegir og salernisaðstaða innan þjóðgarðsmarka væru verulega ábótavant:

Við Íslendingar erum ekki búin að átta okkur á því hvernig á að vinna með þjóðgarða og vernduð svæði þannig að það gangi upp að það sé aðgengi að því [sem vert er að sjá], af hverju eiga að vera ómögulegir malavegir eða niðurgrafir moldarvegir í þjóðgördum, er það eitthvað betra?

Bændum hefur verið sagt það að ef þeir ættu ekki nóg hey þá ættu þeir að minnka við sig en ekki stækka. Hvers vegna að vera að opna Vatnajökulsþjóðgarð þegar það er ekki veitt meira fjármagn [en gert er] til að viðhalda lágmarks þjónustu?

Þá var aðgengi að Dettifossi ofarlega í hugum margra, sem þeir sögðu að öllu jöfnu vera mjög slæmt og töldu það mikla synd þar sem fossinn er talinn vera ein helsta náttúruperla svæðisins.

Varðandi aðgengi ferðamanna almennt í nágrenni Húsavíkur sögðu langflestir að svæðið væri vel aðgengilegt fyrir útivistarfólk með vel merktum göngustígum og reiðleiðum sem væru í góðu ásigkomulagi sem og að aðstaða og þjónusta á tjaldstæðum væri góð.

Viðmælendur sögðu fjölda ferðamanna hafa aukist jafnt og þétt á öllu svæðinu síðustu áratugi. Þeir álíta að meðaldvöl hvers ferðamanns sé tvær til þrjár nætur en að erlendir ferðamenn stoppi þó oft skemur en sólahring. Nokkuð er um innlenda gönguhópa sem dvelja viku eða lengur, en þeir nýta litla sem enga þjónustu fyrir utan trússflutninga. Allir viðmælendur eru á þeirri skoðun að bæjarbragur Húsavíkur njóti góðs af ferðamennsku í þeirri mynd sem hún er í dag. Þeir segja að fleira fólk á götum bæjarins sé sterkt aðdráttarafli fyrir ferðamenn um leið og það auki jákvæðni meðal ferðaðþjónustuaðila sem og annarra bæjarbúa. Einn viðmælandi nefndi sérstaklega að aukin ferðamennska endurspeglar í bættri sjálfsmynd bæjarbúa, og ekki síður ímynd bæjarins út á við:

... þeir sem bæði þekkja tímann þar sem það var blómleg atvinnustarfsemi á sviði fiskveiði og fiskvinnslu og meðan kaupfélagið var starfandi, það eru margir sem spyrja sig hvað hefði gerst hérna ef ferðaðþjónustan hefði ekki farið að skerast í leikinn hérna eftir þessi áföll, kvótakerfi og brottfall fiskveiðinnar, fiskvinnslunnar og kaupfélagsins. Tvímælalaust tel ég að ferðaðþjónustan hafi verið kærkomin gagnsókn fyrir viðhorfið og atvinnulífið.

Ferðaðþjónustuaðilar eru almennt jákvæðir með þá aukningu sem orðið hefur á fjölgun ferðamanna á svæðinu. Fimm viðmælendanna telja hins vegar nú svo komið að spurning sé hvort að grunngerð vegakerfisins umhverfis Húsavík þoli mikið meiri umferð en nú er á háönn. Aðeins ein aðalgata er í gegnum bæinn, sem jafnframt er þjóðvegur og hluti hins vinsæla Demantshrings. Viðmælendur telja veginn ennþá vera í góðu ásigkomulagi, en að aukin umferð gæti mögulega haft neikvæð áhrif á andrúmsloftið í miðbæjarkjarnanum sem og skapað aukna slysaáttu.

4.1.2 Væntingar og framtíðarsýn til ferðamennsku

Hvað varðar væntingar viðmælenda til ferðamennsku svæðisins til framtíðar voru flestir á þeirri skoðun að nágrenni Húsavíkur (athugunarsvæði 2) væri svæði sem hefði upp á allt það að bjóða sem ferðamenn sækjast eftir á Íslandi. Með tilliti til komu ferðamanna til landsins er Húsavík í raun jaðarsvæði, en væntingar viðmælenda felast hins vegar í því að gera þennan stærsta kaupstað Norðurlþings að þeirri miðju ferðamennsku sem þeir segja að svæðið umhverfis Húsavík gefi möguleika til. Til þess að svo geti orðið þarf: a) beina inngönguleið ferðamanna til svæðisins með flugi á Aðaldalsflugvöll, b) bætta vegasamgöngur, c) meira og betra gistirými, d) að miðja þjónustu fyrir ferðamenn verði á Húsavík, e) aukna áherslu á gæði þjónustu og d) bættu aðstöðu ásamt bætту aðgengi á vinsælustu ferðamannastöðunum. Öll þessi atriði tengjast þeirri nauðsyn atvinnugreinarinnar að lengja ferðamannatímabilið á svæðinu. Fjöldi ferðamanna á háönn er að mati margra of mikill, sérstaklega á vinsælustu náttúruperlum svæðisins. Margir töluðu í því sambandi

um mikilvægi þess að minnka álag þar sem svo háttar til með því til dæmis að dreifa ferðamönnum og kynna ný svæði, „af nógu væri að taka í náttúrlegu umhverfi og afþreyingu“. Dreifing ferðamanna í tíma, þ.e. yfir lengra tímabil, telja viðmælendur hins vegar enn mikilvægara. Í þessu sambandi spunnust umræður um það hversu árstíðabundin atvinnugreinin er og að ókostir þess fælust ekki einungis í minni tekjum á ársgrundvelli og auknu álagi á náttúruauðlindir og samfélag yfir sumarmánuðina, heldur einnig í því að ekki fengist nógu vel þjálfað starfsfólk sem tilbúið væri að starfa í svo stuttan tíma, og að sú staðreynd bitni oft en ekki á gæðum þjónustunnar:

Það eru ákveðin þolmörk og miklu æskilegra að sjá tímann lengjast og þá má líka horfa á möguleikann á að halda gæðastandard í greininni. Það er alltaf svo hættulegt þegar þú ert með svo mikla sveiflu upp í háönnina og svo ládeyðu þá getur þú ekki haldið starfsfólki, þú ert með mikið af óþjálfuðu fólki að þjóna undir miklu álagi. Það er ákveðið áhyggjuefni og þess vegna held ég að sóknarfærin okkar til langs tíma eru ekki að auka [fjölda ferðamanna] um háönnina.

Allir viðmælendur eru á einu máli um að leggja þurfi áherslu á að efla vetrarferðamennsku á svæðinu. Möguleikar vetrarferðamennsku felast að þeirra mati fyrst og fremst í heilsutengdri ferðaþjónustu, góðum skíðasvæðum nálægt Húsavík, og öflugri safnastarfsemi á Húsavík, auk jeppaferða og ferða að áður nefndum náttúruperlum sem einnig er hægt að skoða að vetri. Viljinn væri vissulega fyrir hendi af hálfu ferðaþjónustunnar en skortur væri á fjármagni og staðfestu bæjaryfirvalda til að láta uppbyggingu vetrarferðamennsku verða að veruleika. Þrír viðmælendur sögðu svæðið í raun vera paradís fyrir gönguskiðafólk og hvers kyns snjóævintýri, sérstaklega nefndu þeir svæðið austan við Botnsvatn, sem þeir sögðu vera vel þekkt meðal íslensks útivistarfólks en aðgengi hins almenna ferðamanns væri þó í lágmarki í dag. Grundvöllur vetrarferðamennsku er hins vegar fyrst og síðast góðar samgöngur inn á svæðið allt árið:

Á tímabili vorum við í vetrarþjónustu, vorum með vetrartúrisma hérna, ferðamenn á skíðum, gönguferðum, snjósleðum, jeppum ... Þetta var mest í gangi 1995 – 2000. Í lok 1999 var hætt að fljúga á Húsavíkurflugvöll og þar með var grundvöllinum að mestu leyti kippt undan þessu vegna þess að vetrarferðamenn stoppa það stuttan tíma í landinu, að þeir þurfa að hafa býsna greiðan aðgang að þessu. Eftir það fór þetta að dala ... Það var í raun enginn síðasta vetur sem var að þjóna öllum þessum vettvangi, þannig að við erum komnir einhverja áratugi aftur í tímann.

Viðmælendur telja samgöngur svæðisins engan veginn vera samkeppnishæfar við aðra landshluta. Þá sé almenningssamgöngum mjög ábótavant. Nokkrir töluðu um mikilvægi þess að bæta vegatengingar til Akureyrar þar sem flestir ferðamenn komi þaðan, en fleiri töldu grundvöll vetrarferðamennsku á Húsavík felast í því að hefja flug á Aðaldalsflugvöll á ný. Áætlanarflugi á Aðaldalsflugvöll var hætt árið 2000 en sérstakur þjónustusamningur var gerður á milli Flugmálastjórnar og Vegagerðarinnar um rekstur og viðhald flugvallarins (Njáll Trausti Friðbertsson, 2005). Í úttekt á millilandaflugi milli Norðurlands og Evrópu kemur fram að einungis Akureyrarflugvöllur hefur alla þá grunnþjónustu, heilbrigðisþjónustu og stöðluðu starfsemi sem kröfur eru gerðar um að séu til staðar við millilandarflug. Til að Aðaldalsflugvöllur gæti tekið á

móti þotuumferð þyrfti auk uppbyggingu grunnþjónustunnar jafnframt að lengja flugbrautina umtalsvert, þá er burðargeta flugvallarins ekki enn þekkt (Njáll Trausti Friðbertsson, 2005). Viðmælendur höfðu hins vegar margir orð á því að skilyrði fyrir millilandaflug væru mun betri á Aðaldalsflugvelli en á Akureyri, þar sem að Aðaldalsflugvöllur væri staðsettur á stórri sléttu en Akureyrarflugvöllur innst í djúpum og þröngum firði, en stærsti ókostur Akureyrarflugvallar er einmitt sá að fáar flugvélategundir hafa þá klifurgetu sem þarf til að nýta sér brottflugið til suðurs (Njáll Trausti Friðbertsson, 2005). Með tilliti til nálægðar við vinsælustu áfangastaði Demantshringsins og norðursvæði Vatnajökulsþjóðarðs telja viðmælendur að Húsavík hafi allar forsendur til að verða miðja ferðaþjónustu á Norðausturlandi. Nauðsynlegt er hins vegar að bæta hvort tveggja samgöngur og alla almenna þjónustu fyrir ferðamenn svo að þeir geti dvalið lengur á Húsavík og farið í dagsferðir þaðan:

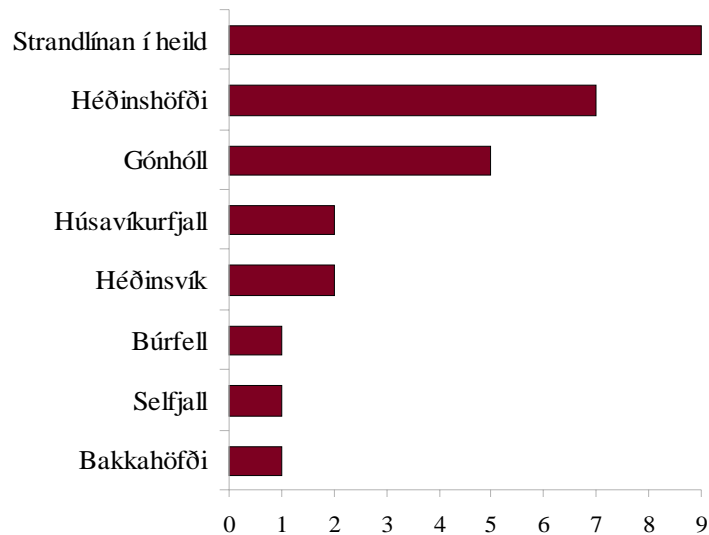
Afþreyingin er tilbúin en grunnþjónustan ekki. Þetta er afturför frá því sem var fyrir tíu árum, þá var vetrartraffík sem hefur gufað upp, tengsl rofna og eigendaskipti. Það er vandi þessarar greinar að það skortir þolinmótt fjármagn

Þegar búið sé að bæta samgöngur og þjónustu á svæðinu telja menn að eftirleikurinn verði auðveldur og hægt sé að einbeita sér að einstökum atriðum:

Aðgengið ... má bæta víða, t.a.m. með þennan blessaða Dettifoss, að það skuli ekki vera hægt að fara þarna að fossinum með þökkalegu móti nema rétt yfir sumarmánuðina. Ég hef oft sagt það, hver heldur þú að myndi láta þetta viðgangast ef þessi foss væri á suðvesturhorninu? Hef sagt að við ættum að færa hann og græja hann þar og þegar það væri komið myndum við kippa honum aftur norður. Þetta er spurning um það hvað menn vilja, á hvaða stigi þú vilt hafa aðgengið ... ég er ekki endilega sammála því að það eigi að vera hægt að labba á pinnahælum að öllum náttúruperlum, við verðum að passa okkur á því að sterilísera ekki ósnortna náttúru í einhverju stöðluðu aðgengi.

4.1.3 Svæðið við Bakka

Nærumhverfi Bakkasvæðisins (athugunarsvæði 1) er ekki þekkt sérstaklega meðal ferðamanna. Staðsetning svæðisins við fótskör þéttbýlisins við Húsavík gefur því þó ákveðið gildi sem útivistarsvæði bæði fyrir ferðamenn og heimamenn. Meginaðráttarafl svæðisins felst fyrst og fremst í fuglaskoðun og hafsútsýni að mati langflestra. Þegar viðmælendur voru spurðir að því hvaða staðir innan athugunarsvæðisins hefðu mest aðdráttarafl fyrir ferðamennsku nefndu flestir að svæðið væri hluti af strandlínu Tjörness og sérstakt sem slíkt. Þá nefndu margir að Héðinshöfði og fjaran norðan Héðinshöfða væri vinsælt göngusvæði bæði fyrir heimamenn og ferðamenn. Margir nefndu enn fremur Gónhól sem mjög vinsælan útsýnisstað (mynd 8). Gónhóll er miðja vegu milli Húsavíkur og Bakkahöfða og aðgengilegur frá þjóðvegi nr. 85. Gert hefur verið stór bílastæði á hólnum og vinsælt er að fara þangað til að njóta kvöldsólarinnar (mynd 9).



Mynd 6: Staðir umhverfis Bakka sem hafa aðdráttarafl fyrir ferðamenn.

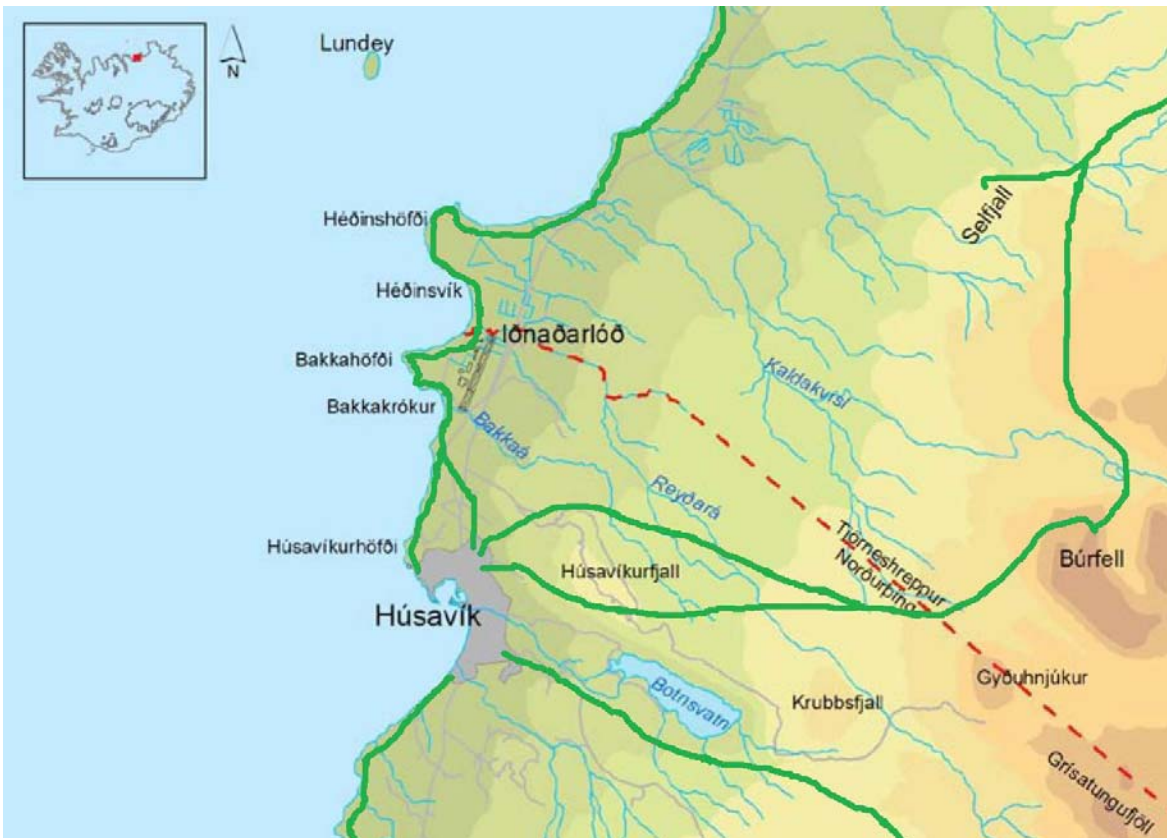


Mynd 7: Útsýni yfir Héðinsvík og Lundey frá Gónhól. (Ljósma.: Kristín Rut Kristjánsdóttir).

Fyrir þá sem vilja ganga meðfram strandlínu Tjörness er víða að finna útskot á þjóðvegnum þar sem hægt er að leggja bíl og ganga niður að fjöru. Tveir viðmælendur voru þó á þeirri skoðun að aðgengi að þessu svæði væri ábótavant í dag sem felst fyrst og fremst í því að mikið er um mýrlendi. Annar þeirra spurði hvort það þyrfi endilega að vera slæmt að svæðið væri ekki aðgengilegt ef væntingum ferðamanna sé mætt, og taldi það vera spurningu hvornig gott aðgengi væri skilgreint:

Mér finnst þetta fínt eins og það er, þetta er mjög torfært og torsótt og það á að vera það. Hvort tveggja út frá því hvornig ég vil hafa svæðið og hvað ferðamenn eru að sækjast eftir. Staðreyndin er sú að ferðamenn og ferðaskrifstofur eru stöðugt meira verið að sækja í ósnortið land og náttúru, fólk vill komast út úr skarkalanum. Ferðamenn eru bara mismunandi, sumir eiga að vera á pinnahælum þar sem það á við, en svo eru aðrir sem eiga hiklaust að vera í svona aðstæðum og vilja hafa fyrir því.

Forsvarsmaður Ferðafélags Húsavíkur segir félagið nýta nærumhverfi Bakkasvæðisins (athugunarsvæði 1) töluvert fyrir sína starfsemi. Félagið skipuleggur meðal annars ákveðnar styttri og lengri gönguferðir með leiðsögn meðfram allri strandlínunni, og tengir slíkar ferðir við gönguleiðir austur í Kelduhverfi, á Reykjaheiði og/eða á fjalllendi á Tjörnesi. Þá segir hann leiðina yfir Tungnaheiði vel þekkta en þá er farið upp frá Selfjalli við Syðritungu. Ferðafélagið heldur úti skipulögðum kvöldgöngum um Bakkafjöru og segir hann hana og aðrar fjörur á svæðinu vera mikið aðdráttarafl fyrir göngufólk (mynd 10).



Mynd 8: Ferðir Ferðafélags Íslands og Ferðaklúbbsins 4x4 innan nærumhverfis Bakkasvæðisins sýndar með grænum línum.

Allir viðmælendurnir voru á þeirri skoðun að svæðið við Bakka hefði mikið gildi sem útsýnisvæði þegar horft er að landi frá sjó, þetta á sérstaklega við frá hvalaskoðunarbátunum. Þegar spurt var um gildi svæðisins fyrir ferðamennsku á landi voru niðurstöður aftur á móti ekki afgerandi. Svæðið er ekki mikið nýtt beint undir ferðaþjónustu nema af Ferðafélagi Íslands. Vitað er til að fólk nýti það til útivistar en slík nýting hefur ekki verið mæld. Um helmingur viðmælenda (6/11) voru á þeirri skoðun að svæðið hefði fremur lítið gildi fyrir ferðaþjónustu í dag, auk þess sem ruslahaugar Húsavíkur eru staðsettir á þessu svæði. Það er í samræmi við Aðalskipulag Húsavíkurbæjar 2005–2025 sem sýnir að annað af tveimur sorpförgunarsvæðum fyrir bæjarfélagið er staðsett rétt innan við fyrirhugaða iðnaðarlóð. Þeir sem töldu svæðið hins vegar hafa mikið gildi (5/11) sögðu ástæður þess vera fyrst og fremst að um tiltölulega ósnortið svæði væri að ræða þar sem ferðamenn hafa greiðan aðgang að fallegum fjörum og fjölbreyttu fuglalífi, og þar sem hægt væri að njóta útivistar og útsýnis. Þá benti einn viðmælandi á mikilvægi mýrlendis fyrir fuglalíf sem hann taldi gefa svæðinu einna mest gildi til útivistar. Kostir útivistar á Bakkasvæðinu sagði hann vera að þar sé lítill fjöldi fólks þótt svæðið sé í nálægð við þéttbýli og að svæðið sé í göngufæri frá tjaldstæði Húsavíkur. Nokkrir bentu enn fremur á að þar sem keyrt er framhjá þessu svæði um veg nr. 85 sé

það í raun hluti af Demantshringnum og því hafa fleiri ferðamenn óskipulagða viðkomu á þeim fjölda afleggjara sem eru að finna meðfram strandlínu svæðisins.

4.1.4 Áhrif fyrirhugaðra framkvæmda á ferðaþjónustu

Allir viðmælendur eru mjög meðvitaðir um fyrirhugaðar framkvæmdir á Bakka og allir utan einn sögðust hafa kynnt sér þær vel. Almenn tölja viðmælendur framtíð ferðamennsku á Húsavík og nágrenni vera bjarta, hvort sem af framkvæmdum við álver yrði eða ekki. Allir voru á einu máli um að aðráttarafl Húsavíkur fælist fyrst og fremst í auðlindum sjávar og náttúru, og að svo myndi verða áfram. Allir viðmælendur voru enn fremur á þeirri skoðun að til að gera ferðaþjónustu að öflugri atvinnugrein á svæðinu þyrfti mun meiri fjárfestingar í þjónustu, stefnumótunavinnu og grunngerð. Misjafnar skoðanir voru hins vegar meðal viðmælenda um ávinning ferðaþjónustunnar ef af framkvæmdum yrði eða ekki. Nokkrir sögðu ljóst að þótt að ferðamennska ætti bara eftir að aukast yrði ferðaþjónustan sem atvinnuvegur aldrei sá öflugi bakhjarl sem þyrfti til að halda lífæð samfélagsins gangandi:

Framtíðin verður öðruvísi [ef af framkvæmdum verður ekki] og Húsavík verður í varnarstöðu eins og þau byggðarlög sem auðlindarnar hafa verið teknar frá, útgerð héðan og aðgengi að fiskiaudlindinni er ekki svipur hjá sjón miðað við það sem var. Það mun náttúrulega hafa áhrif á Húsavík sem mun berjast í bökkum við að halda hjá sér fólki og fá sóknarfæri, önnur en nýting orkulinda.

Það eru gríðarleg sóknarfæri í ferðaþjónustu, en að það geti komið í staðinn fyrir mörg hundruð manna vinnustað sem kæmi á einu bretti, ég er ekki að sjá það fyrir mér.

Aðrir voru mun bjartsýnni og töldu framtíð ferðaþjónustu óháða álversframkvæmdum. Þeir sögðu að það væri ekkert sem segði að staða ferðaþjónustunnar veikist ef af framkvæmdum yrði. Einn sagði að álver myndi að öllum líkindum hafa jákvæð áhrif á atvinnulífið en taldi ástæðu til að ætla að farastjórar og ferðaskrifstofur muni leggja minni áherslu á að hafa viðkomu á Húsavík eftir að framkvæmdir hefjast. Þá taldi hann að samkeppnin við hvalaskoðunarfyrirtæki annars staðar á landinu yrði í kjölfarið harðari. Þeir voru sannfærðir um að ónotuð tækifæri í ferðaþjónustu á svæðinu myndu skapa jafn mörg störf og álver, fengist til þess fjármagn:

Það eru margir ónotaðir möguleikar sem þarf að framkvæma og myndu skapa mörg störf... Það er um að gera að styðja þá sem eru að byggja eitthvað upp hérna, það þarf að sjá möguleikana og fjárfesta í ferðaþjónustu, ekki bara láta hana rúlla áfram eins og sjálfsagðan hlut. Ég sé miklu fleiri tækifæri í ferðaþjónustu og heilsugeiranum, það fer saman, svona eco-tourism, fólk sem kemur hingað til að slaka á. Það þarf heilt konsept og ákvörðun bæjarins að fara þann veg.

Allir viðmælendur utan tveir telja að unnt sé að skipuleggja samhliða uppbyggingu ferðaþjónustu og starfsemi álvers. Allir viðmælendur sögðu enn fremur að þeir myndu halda sinni starfsemi áfram hvort sem verður af framkvæmdum eða ekki. Þegar viðmælendur voru beðnir um að bera saman efnahagslegan ávinning ferðaþjónustu og álvers voru allir á einu máli um að stærri atvinnustarfsemi væri nauðsynleg til að efla Húsavík sem bæjarkjarna og sem áfangastað ferðamanna. Einn

viðmælandi benti á að það væri þess virði að fórna einhverju fyrir byggingu álvers, vegna efnahagslegs ávinnings, en í samanburði sé þjóðgarðurinn sem stórt afl ferðaþjónustunnar ekki að skila miklum hagnaði fyrir sveitarfélagið. Nokkrir viðmælendur svöruðu að erfitt væri að bera saman þessar tvær atvinnugreinar. Einn sagði að of mikill munur væri á fjárfestingum: „ef orkunýting sem myndi nýtast fyrir álver væri tryggð á svæðinu þá koma smærri fyrirtæki með iðnað og starfsemi á svæðið“. Annar sagði: „ef maður myndi leggja eins mikinn pening og verið er að leggja í álver og boranir, og leggja það til samfélagsins, þá væri það sambærilegt“. Enn aðrir álitu að þessir tveir atvinnuvegir geti með góðri samvinnu stutt hvorn annan efnahagslega. Ferðaþjónustan sé háð stærri vinnuafli í bænum og uppbygging álvers sé háð því að þjónusta sé til staðar:

Álversframkvæmdir og ferðaþjónustan hafa sömu hagsmuni, sama leiðarljós og munu styðja hvort annað. Efnahagslegur ávinningur af álveri er auðvitað margfalt meiri en af ferðaþjónustunni.

Þar sem að ferðaþjónustutíminn er svo stuttur taldi einn viðmælandi að álver og framkvæmdatími álvers sérstaklega myndi vera lyftistöng fyrir ferðaþjónustuaðila, í sölu á gistingu og veitingum. Þeir voru á þeirri skoðun að þar sem álver byggi á heilsársbúsetu muni það skila sér í auknum gæðum á þjónustu bæði fyrir heimamenn og ferðamenn, og á þann hátt vera stór ávinningur fyrir ferðaþjónustuna sem ekki er atvinnuvegur sem stuðli að heilsársbúsetu:

Hún er voðalega sæt þessi rómantíska hugsun að menn geti komið í samfélög sem eru status kvó, en það þarf bara fyrirgefið einhver að vera á staðnum til að veita þjónustu ... meðan þú ert ekki að fjölga fólkinu á svæðinu er mjög erfitt, ekki óyfistíganlegt en mun auðveldara með massanum. Við erum orðin jaðarsvæði. Það er hægt að halda uppi ferðaþjónustu með innfluttu fólki en það er spurning hversu stöðugt það verður til langs tíma.

Meirihluti viðmælenda (8/11) er jákvæður til fyrirhugaðra framkvæmda vegna álvers á Bakka, einn er óákveðinn og tveir eru á móti fyrirhuguðum framkvæmdum. Þeir sem eru jákvæðir telja þá atvinnustarfsemi sem fylgir álveri nauðsynlegan drifkraft í atvinnulíf svæðisins, sem ferðaþjónustan myndi njóta góðs af, þó með þeim fyrirvara að hugað verði að umhverfinu með besta mögulega móti og tekið verði tillit til íbúa og ferðamanna, sérstaklega á framkvæmdatíma. Þeir sem eru neikvæðir telja að framkvæmdirnar komi til með að hafa of miklar breytingar í för með sér sem muni hafa neikvæð áhrif á bæði íbúa Húsavíkur sem og aðdráttarafl svæðisins fyrir ferðamenn. Þeir álíta að starfsemi álvers samræmist ekki ímynd ferðamennsku á Norðausturlandi og því munu framkvæmdirnar hafa mikil áhrif á markaðssetningu svæðisins:

... þó að það sé álver í Hafnarfirði og það gengur bærilega og þó að útlendingar séu vanir að sjá slík virki út um allt, ef við horfum á það sem við erum að reyna að selja á norður- og Norðausturlandi í sambandi við ferðaþjónustu almennt, þá er það náttúran sem er okkar helsta söluvara, og það sem einkennir svæðið er gríðarlega falleg og einstæð náttúra, og álver fellur ekki beint að þeirri ímynd. Þetta mun ekki hafa jákvæð áhrif á ímyndina.

Viðmælendur voru spurðir hvernig þeir skynjuðu að fyrirhugaðar framkvæmdir myndu hafa áhrif á bæði upplifun og væntingar ferðamanna. Þeir voru jafnframt spurðir að því hvernig framkvæmdirnar myndu mögulega hafa áhrif á þeirra eigin starfsemi sem og á gildi svæðisins sem ferðamannastaðar. Þrír viðmælendur voru á þeirri skoðun að áhrif álvers á væntingar og upplifun ferðamanna yrði fremur neikvæð:

Maður þekkir það hvers vegna ferðamenn eru að koma til Íslands og það er vegna óspilltrar náttúru og auðvitað er fólk sem kemur hingað að leita eftir því, fólk sem langar að labba, langar að skoða dýr, vera úti í náttúrunni, njóta friðar ... Öll lönd hafa þetta eitthvað sérstakt sem fólk er að sækja, og Ísland er bara þetta síðasta land í Evrópu þar sem að maður getur labbað í tíu mínútur og verið alveg einn ... og það er svona sem fólk er að upplifa það. Álver hér og álver þar er eitthvað sem maður getur spekulerað um en að mínu mati er það eitthvað sem getur haft áhrif á ferðamennsku hér á Húsavík ... þetta fólk sem er að koma hingað er að leita að einhverju ákveðnu og það er búið að skemma svo mikið í öðrum löndum að það hefur á tilfinningunni að það er ennþá í lagi hérna.

Sjónmengun frá sjó - útsýni upp á land er mikilvægasti hluti hvalaskoðunar þegar siglt er norður fyrir Héðinshöfða og að Lundey. Þegar verið er að sýna lundann við Héðinshöfða þá blasir þetta beint við. Skerðir upplifunina af að vera úti í náttúrunni, að njóta kyrrðar og friðsældar. Öll þessi umsvif koma til með að draga úr upplifun ferðamanna sem koma að svæðinu. Útsýni að Kinnafjöllum vestan Skjálfanda, álverið blasir við sem forgrunnur þegar komið er að austan.

Fimm töldu að engin breyting yrði á hvorki væntingum né upplifun ferðamanna í kjölfar byggingu álvers. Einn þeirra orðaði það svo að í fyrirhuguðum framkvæmdum fælist „ekki sóknarfæri fyrir ferðamennsku né heldur að þær myndu draga úr“. Þeir sem töldu áhrifin vera fremur jákvæð (3/11) álitu að ferðamenn laðist fremur að svæðum þar sem er líf og eitthvað um að vera, og að margir ferðamenn séu auk þess forvitnir um framkvæmdir. Á hinn bóginn, voru allir viðmælendur á þeirri skoðun að stórar byggingar í náttúrlegu umhverfi væru ekki „ferðamannavænar“.

Þrír voru á þeirri skoðun að fyrirhugaðar framkvæmdir myndu hafa neikvæð áhrif á eigin starfsemi. Fjórir töldu að hún myndi ekki hafa nein áhrif. Fjórir töldu hins vegar að framkvæmdirnar myndu hafa jákvæð áhrif á eigin starfsemi sem fælist í eflingu þjónustugeirans með meiri umsvifum á svæðinu. Einn lagði áherslu á að framkvæmdatími álvers myndi verða lyftistöng fyrir ferðaþjónustuaðila, sérstaklega þá sem eru að selja gistingu og veitingar þar sem verkamenn þyrftu þjónustu. Hvað varðar áhrif fyrirhugaðra framkvæmda á gildi athugunarsvæðis 1 sem ferðamannastaðar voru þrír á þeirri skoðun að þau yrðu engin, að ekki væri verið að fórna miklum náttúruverðmætum við Bakka, auk þess sem þeir sjá ekki fram á vandkvæði í að skipuleggja ferðamennsku og starfsemi álvers saman á þessu svæði:

[Ef] af þessari starfsemi yrði þá má ekki hætta að líta á Gónhól sem útsýnisstað, þetta er feikna góður útsýnisstaður og það þarf bara að halda áfram að betrubæta aðstöðuna og aðgengið. ... Ef álver kemur þá munum við hugsanlega fara í minna mæli út á Héðinshöfðann, en þá færur við okkur bara lengra út á Tjörnesið og göngum þar. Í okkar rekstri er mjög auðvelt að aðlagast þessu hér.

Þrír viðmælendur töldu að framkvæmdirnar myndu hafa neikvæð áhrif á gildi athugunarsvæðisins fyrir ferðamennsku. Þeir álitu að kostir framkvæmda myndu aldrei veða upp á móti því sem fórn að yrði, sbr. útvistargildi svæðisins við Bakka:

[Álver] hefur líklegast góð áhrif á aðgengi en það er spurning hversu mikinn áhuga fólk hefur á að fá sér göngutúr nálægt álverinu. ... Ef maður þarf ekki endilega að vera hér og labba í kringum álver, þá heldur maður frekar áfram og labbar í þjóðgarðinum í staðinn.

Meirihluti viðmælenda (5/11) töldu hins vegar að framkvæmdirnar myndu hafa jákvæð áhrif á gildi svæðisins fyrir ferðamennsku. Þrír þeirra bentu á að svæðið við Bakka verði við byggingu álvers friðað fyrir beit og grasnytjum sem að öllum líkindum muni örva fuglalíf. Þá væri það stór kostur fyrir ferðamennsku að á þessu svæði væri verið að nýta umhverfisvæna orku:

Fólk vill náttúrlega bara fræðast um hvernig fólk er að lifa hérna. Ég kvíði því ekki að útskýra fyrir fólki á leiðinni framhjá [álverinu] að það þarf einhverja aðra atvinnustarfsemi en ferðamennsku. ... Það stingur í augun en það er jafnljóst að þetta samfélag hérna verður ekki til ef það kemur ekki einhver atvinnustarfssemi hingað á svæðið. Ég vil að það verði til þannig að ég horfi framhjá göllunum ... Svo eru margir sem hugsa globalt að það er miklu betra að nýta orkuna hér fyrir álver heldur en að það sé einhvers staðar annars staðar í heiminum, með kolum eða eitthvað annað.

Viðælendur voru enn fremur spurðir sérstaklega um viðhorf þeirra til eftirfarandi þriggja framkvæmda á athugunarsvæði 1 (tafla 1):

- Byggingar álvers á iðnaðarlóð á Bakka
- Vegur meðfram ströndinni á milli iðnaðarlóðar á Bakka og Húsavíkur.
- Breytt ásýnd Húsavíkurhafnar með aukinni starfsemi á hafnarsvæði.

Meirihluti viðmælenda (6/11) voru fremur jákvæðir til álversbygginga á iðnaðarlóð og tóku þrír þeirra sérstaklega fram að álver yrði minna lýti á svæðinu en núverandi öskuhaugar. Einn þeirra sem neikvæðir voru taldi hins vegar að álver yrði meira lýti en öskuhaugarnir. Tveir eru óvissir þar sem skerðing á almenningssrétti á iðnaðarlóð og það að unnt verði að laga byggingar vel að umhverfinu vegur á móti hvor öðru. Margir viðmælenda bentu á mikilvægi þess að fuglalíf á svæðinu varðveitist og þyrfti í því sambandi að huga að röskun á votlendi við byggingaframkvæmdir og vegagerð. Langflestir (7/11) voru afslappaðir til áhrifa sjálfrar veglagningarinnar að því tilskyldu að vegurinn verði niðurgrafinn í Húsavíkurhöfða og muni þar af leiðandi ekki sjást frá sjó. Þó lýstu fjórir yfir áhyggjum af því að aukin umferð í kjölfar veglagningar muni hafa verulega mengun í för með sér. Varðandi framkvæmdir á hafnarsvæði töldu þrír að áhrif gætu orðið töluvert neikvæð fyrst og fremst á lífríki sjávar en einnig á aðdráttarafl bæjarins sem og upplifun ferðamanna. Fjórir nefndu að stækkun hafnar hefði í för með sér mikla möguleika fyrir ferðaþjónustu vegna þess að þá gætu skemmtiferðaskip lagst að bryggju á Húsavík.

Tafla 1: Viðhorf viðmælenda til framkvæmda vegna álvers á Bakka

<u>Framkvæmdir</u>	<u>Jákvætt</u>	<u>Neikvætt</u>	<u>Hvorki né</u>
Byggingar	(6/11) <i>Ekkert að þeim, þarna er rusl og drasl sem stinga í augu úti á sjó. Mjög vel staðsett frá Húsavík, sést ekki. Línur munu trufla meira en byggingar. Snyrtilæg bygging og vegur trufla fólk ekki meira en ruslahaugar. Góður staður m.t.t. það er ekki verið að skemma náttúru. Álver verður ekki ljótara en ruslahaugur Húsvíkinga eða ónýtur jarðvegur. Viða þekkt erlendis að fólk fari og skoði mannvirkjagerð.</i>	(3/11) <i>Verður aldrei fallegt, sést úr öllum áttum. Allar byggingar verða stærri en virðist á mynd. Munu eyðileggja útsýni við Gónhól og sjást mikið frá sjó. Álverið mun vera meira lýti en öskuhaugarnir í dag. Útsýni uppá land mikilvægasti hluti hvalaskoðunar þegar siglt er norður fyrir Héðinshöfða og að Lundey.</i>	(2/11) <i>„Þetta er viðkvæmt, við þurfum ekki að vera að gera það viðkvæmara“. Hægt að hylja vel, trjárækt, felulit, grafa niður. Hafa ekki áhrif á útivistarsvæði nema sá hluti sem lokast algerlega fyrir sem er inná iðnaðarlóð. Lóðin verður ekki opin almenningi.</i>
Vegagerð	(7/11) <i>Sæist ekki því hann verður niðurgrafinn í höfðann. Ruslahaugarnir eru ljótari frá sjó. Óveruleg áhrif. Mannvirkjagerð truflar ekki sjófugl og kríu. Kannski opnast svæði sem er ekki aðgengilegt í dag.</i>	(4/11) <i>Efstu byggðir í bænum finna fyrir aukinni umferð innan og spurning með fyrirhugaða byggð uppá höfðanum. Heilmikil olúnotkun, gríðarleg mengun Öll umferð hefur afleiðingar, mengun á grunnvatni og sjó. Húsavík þolir ekki meiri búlaumferð Umhverfið vandasamt til að byggingar vegs svo vel fari. Vegur er lýti eins og álversbyggingar.</i>	
Stækkun hafnar	(5/11) <i>Höfum alltaf viljað fá öflugri höfn. Röskun á hafnarsvæði skiptir hvalina engu máli, engin röskun á fæðunni. Lagar aðgengi fyrir skemmtiferðaskip, möguleikar. Minna ber á ef höfn er inni við Húsavík.</i>	(3/11) <i>Viðkvæmt mál. Mikið rask við gerð stærri varnargarðs og verður ekki til þrýði. Fuglalíf í bjarginu mun breytast með nýjum hafnargarði. Mun ekki skipta máli því hvalir munu leita annað, ekki síst vegna aukinnar skipaumferðar. Meiri skipaumferð mun menga og bera með sér sýkingar.</i>	(3/11) <i>Engin breyting Engin áhrif á fiskihöfnina nema eykur kyrrðina í henni. Hugsanlega frekari röskun á setburði og setmyndun.</i>

Varðandi röskun á fæðu hvala voru tveir á þeirri skoðun að framkvæmdir við höfnina hefðu þar engin áhrif, en aðrir töldu það mikilvægan óvissuþátt sem verði að leita svara við áður en framkvæmdir hefjast. Í því sambandi er sérstaklega brýnt að vanda vinnubrögð og laga framkvæmdir að aðstæðum. Sem dæmi nefndi einn viðmælenda að mun minna væri af hval í Skjálfanda á veturna og því myndi það breyta miklu að gera þær sprengingar sem þarf á þeim árstíma. Það myndi einnig hafa mun minni áhrif á upplifun ferðamanna. Af ofangreindum framkvæmdum töldu viðmælendur almennt að minnstra áhrifa myndi gæta af veglagningunni þar sem það ætti að vera auðvelt að laga hana að umhverfinu. Nokkuð margir eru einnig jákvæðir til að hægt verði að fegra umhverfið í kringum álversbyggingarnar. Jákvæðni í garð hafnarframkvæmda felst að miklu leyti í þeim tækifærum sem menn sjá í komu skemmtiferðaskipa. Neikvæð viðbrögð

við aukinni umferð í kjölfar veglagningar vega einna mest, en því næst áhrif framkvæmda á búsvæði hvala og sjónræn áhrif álversbygginga.

Þeir sem voru jákvæðir í garð fyrirhugaðra framkvæmda telja augljóst að öllum framkvæmdum fylgi röskun og að því sé mikilvægt að tillit verði tekið til umhverfis við gerð mannvirkja. Ekki síður mikilvægt væri að láta útlit bygginga falla að umhverfinu, planta trjám og stuðla að landgræðslu. Almennt voru viðmælendur á einu máli um að mikilvægt væri að halda aðgengi opnu á svæðinu. Umræður spunnust enn fremur um þynningarsvæði álvers, viðmældendur töldu að það væri ekki nægilega vel skilgreint sem væri ókostur sérstaklega þar sem álverið mun vera í svo mikilli nálægð við bæinn. Margir nefndu einnig að mikilvægt væri að línur verði lagðar í jörðu frá og með Húsavíkurfjalli til þess að minnka röskun á göngu- og skíðasvæðum. Einn viðmælandi lagði áherslu á að jarðvarmavirkjanir hefðu mun meira rask í för með sér en vatnsaflsvirkjanir, og tveir tiltóku sérstaklega að þeir væru algerlega á móti virkjun í Gjástykki. Flestir viðmælenda komu jafnframt inn á það að áhrif frá háspennulínunum og mannvirkjum þeim tengdum frá Kröfluvirkjun og Þeistareykjum að Bakka muni verða mun meiri á ferðamennsku svæðisins en byggingar á iðnaðarlóð, veglagning frá Húsavík að iðnaðarlóð og stækkun Húsavíkurhafnar.

4.1.5 Áður birtar athugasemdir vegna fyrirhugaðra framkvæmda við Bakka

Tillaga að matsáætlun vegna álvers á Bakka var birt í október 2008 af HRV Engineers og bárust allnokkrar athugasemdir vegna hennar. Unnt er að nálgast athugasemdirnar á heimasíðum HRV Engineers og ALCOA. Hér á eftir fer samantekt yfir þær athugasemdir sem tengjast viðfangsefni rannsóknarinnar með einum eða öðrum hætti og bárust meðal annars frá nokkrum af viðmælendum rannsóknarinnar sem og öðrum sem telja sig hafa hagsmuna að gæta vegna áhrifa fyrirhugaðra framkvæmda á ferðamennsku. Flestar athugasemdirnar eru vegna tillögu að matsáætlun en einnig verður getið nokkurra sem birtar hafa verið í fjölmiðlum

Á fréttavefnum Degi birtist árið 2006 frétt þar sem segir frá því að stjórn Markaðsráðs Þingeyinga með Hörð Sigurbjarnason og Sigurjón Benediktsson í fararbroddi „fagna áhuga Alcoa á stóriðjurekstri við Bakka með tilheyrandi nýtingu vistvænna orkulinda í Þingeyjarsýslum“:

Markaðsráðið hefur kannað meðal félagsmanna sinna möguleg áhrif aukinna umsvifa í Þingeyjarsýslum á ferðaþjónustu og verslun. Niðurstaðan er sú, að allir sem rætt var við, telja að með nýjum atvinnutækifærum sem fylgja stóriðju og nýtingu jarðvarmaorku þá skapist einstakir möguleikar til sóknar í greinum verslunar og þjónustu. Sérstaklega líta heimaaðilar til þeirra samgöngubóta sem fylgja fyrrgreindum framkvæmdum en þær munu auðvelda áframhaldandi uppbyggingu ferðaþjónustu á svæðinu. Markaðsráð Þingeyinga er tilbúið að takast á við verkefni á öllum sviðum þjónustu og verslunar. Eins er félagið tilbúið að vinna með hverjum þeim er óskar eftir samvinnu um markaðs- og framfaramál í Þingeyjarsýslum. Markaðsráð Þingeyinga eru samtök fyrirtækja og einstaklinga á Húsavík og nágrenni. Innan félagsins eru yfir 95% af ferðaþjónustuaðilum á Húsavík og næsta nágrenni.

Helstu bakhjarlar félagsins eru Húsavíkurbær og ferðaþjónustuaðilar á svæðinu. Einnig eru í félaginu margir úr verslun, þjónustu o.fl.

Fyrir hönd SUNN, Samtaka um náttúruvernd á Norðurlandi, sendu Hörður Sigurbjarnarson og Sigurjón Benediktsson athugasemdir varðandi mikilvægi þess að litið verði á allar framkvæmdir í tengslum við álver á Bakka í sameiginlegu umhverfismati, þ.e. öllum jarðvarmavirkjunum, háspennulínunum og öðrum framkvæmdum sem tengjast byggingu álvers.

Þann 7. ágúst 2009 birtist umfjöllun á www.mbl.is þar sem SUNN lýsa andstöðu sinni við rannsóknarboranir í Gjástykki og hvetja umhverfisráðherra til að hefja undirbúning að friðlýsingu Gjástykkis. SUNN segja gildi svæðisins fólgin í ímynd þess og fræðslugildi fyrir Ísland og umheiminn. Samtökin segja að á svæðinu séu ekki aðeins miklir möguleikar fyrir útivist og ferðaþjónustu heldur sé þetta einstakt svæði á heimsvísu sem m.a. sanni landrekskenninguna og þar séu góðar aðstæður til fræðslu og náttúruupplifana. Allt rask, þar með taldar rannsóknarboranir, ógni þessu gildi og rýri ímynd og gæði. Stjórnvöld, þar á meðal sveitarfélög í héraðinu, ættu því að mati SUNN, að berjast fyrir uppbyggingu eldfjallafræðagarðs í Gjástykki og við Leirhnjúk: „Við sem viljum vernda Gjástykki viljum ekkert rask þar og teljum að kostnaður við rannsóknarboranir sé óásættanlegur ef þar verður svo aldrei virkjað“. Af þessum ástæðum lýsa SUNN yfir andstöðu við hvers konar breytingar á skipulagi, aðalskipulagi sveitarfélaga eða skipulagi miðhálandisins, sem heimila orkuvinnslu í Gjástykki.

Fyrir hönd SNUP, Samtök um náttúru og umhverfi í Þingeyjarsýslum, sendu Hörður Sigurbjarnarson og Sigurjón Benediktsson athugasemdir varðandi ferðamennsku og útivist á fyrirhugaðri iðnaðarlóð. Þar segir meðal annars: „Svæðið hefur á engan hátt verið nýtanlegt fram að þessu fyrir ferðaþjónustuna og lítið til útivistar. Með framkvæmdum opnast möguleikar sem vert er að nýta en rétt er að hafa samráð við hagsmunaaðila um framgang þeirra mála. Vel má hugsa sér að gera fuglaáhugamönnum kleift að skoða fugla úr sérstökum fuglahúsum og gera göngustíga um svæðið enda víða fallett og hægt að njóta sé aðkoma möguleg ... Heimsóknir og skoðunarferðir í álver eru upplifun eins og svo margt annað sem er afleiðing manna verka og skiptir þá engu hvaða skoðanir menn hafa á framkvæmdum eins álveri í Bakka“.

Fyrir hönd HÚSGULLS, Krúvinafélags Húsavíkur og Gestahúsa, ferðaþjónustunnar að Kaldbakskoti sendu Snædís Gunnlaugsdóttir og Sigurjón Benediktsson í Kaldbakskoti athugasemdir í þrennu lagi þar sem þau m.a. leggja áherslu á mikilvægi þess að samhliða byggingu álversins verði hugað að uppbyggingu að aðstöðu fyrir ferðamenn, bæði hvað varðar heimsóknir ferðamanna í álverið og um fyrirhugaða álverslóð þar sem unnt verði að fræðast um starfsemi álversins á

skemmtilegan hátt: „Fyrirtækið telur að framkvæmdir af þessu tagi í samráði og samvinnu við félög og áhugamenn í héraðinu geti orðið lyftistöng fyrir allt mannlíf og örvandi til allra hluta.“ F.h. Kríuvinafélagsins óska þau eftir að aðstaða til fuglaskoðunar verði tryggð meðfram ströndinni og að á lóðinni verði meðferð skotvopna og eggjatínsla bönnuð. Þá reiknar félagið með að landið verði friðað fyrir beit „svo að endurheimta megi fyrri landkosti“. Segir enn fremur að „áður fyrr var eitthvað mesta kríuvarp landsins á Húsavíkur-Tjörnessvæðinu frá Kaldbak að Héðinshöfða“ og að nú sé þar mikill uppblástur og jarðvegseyðing. Segja þau það vera verðugt verkefni að bæta þessa þætti með mótvægisáðgerðum samhliða byggingu álvers. Þá segja þau að samtökin HÚSGULL hafi fimmtán ára reynslu af uppgræðslu og endurheimt landgæða á þessu svæði og eru mjög svo fús til samstarfs.

Athugasemd frá Skógræktarfélagi Húsavíkur leggur fyrst og fremst áherslu á að byggingar álvers verði lagaðar að landslagi með aukinni skógrækt sem þegar er í gangi á því svæði sem iðnaðarlóð er skipulögð. Óskað er eftir því að Skógræktarfélagið verði haft með í ráðum hvað varðar landgræðslu og trjárækt á reitnum og að það verði reiknað með þeim áðgerðum í mati á umhverfisáhrifum sem eðlilegum hluta framkvæmda. Sigurjón Benediktsson sendi aðra athugasemd f.h. Skógræktarfélag Húsavíkur þar sem enn fremur er óskað eftir að þegar við ákvörðun staðsetningar byggingar álversins verði hafin gerð skjólbelta til að betur fella ásýnd byggingarmannvirkjanna að aukinni skógrækt á svæðinu.

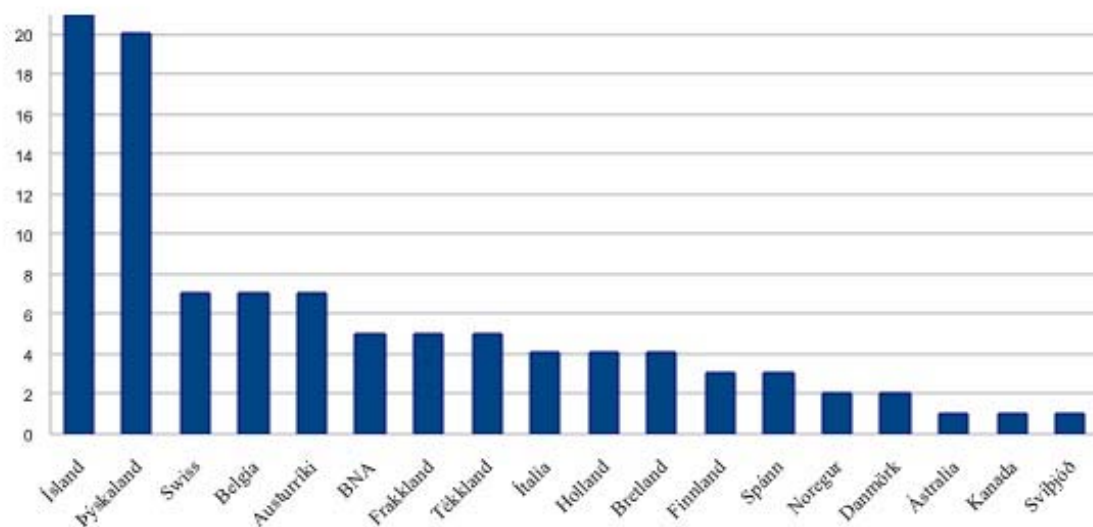
Enn fremur bærust allmargar athugasemdir er varða áhrif framkvæmda á dýralíf í og við Skjálfanda. Varðandi hvalaskoðun og hvalarannsóknir við Skjálfanda bendir Helga Rakel Guðnadóttir á að hljóðmengun og umferð skipa um flóann mun án efa hafa áhrif á hegðun hvala. Hún bendir einnig á að vegur meðfram strandlínu milli iðnaðarlóðar og Húsavíkurhafnar gæti haft veruleg áhrif á fuglabjarg á því svæði. Elke Wald, þá tímabundinn forstöðumaður Hvalasafnsins á Húsavík, sendi inn greinargerð um möguleg áhrif fyrirhugaðra framkvæmda á hvali í Skjálfanda og ferðamennsku eftir Matthew Benicewicz sem þá starfaði við rannsóknir á safninu. Í greinargerðinni eru tilgreindar fjórar meginástæður þess að aukin og/eða breytt skipaumferð gæti haft neikvæð áhrif á sjávarlífríki í Skjálfanda. Þær eru: i) hljóðmengun hefur áhrif á skilaboðasendingar og heilsu hvala, ii) hætta er á auknum meiðslum eða dauða sjávarspendýra, iii) framandi tegundir geta ná fótfestu í vistkerfi Skjálfanda sem hefur áhrif á fæðusamsetningu hvala og iv) aukin hætta er á olíuleka. Þá kemur fram að dýpkun sjávarbotns í Skjálfanda geti haft áhrif á sjávarlífverur og búsvæði hvala, háð því hvaða aðferðir eru notaðar. Varað er við mengun að völdum úrgangs flúors, gas eða annarra efna frá verksmiðjunni sem og mengunarslys sem geta komið til vegna jarðskjálfta, skipreka eða vélabilana. Segir að til séu dæmi um að álframleiðsla magni segulsvið á hafsbotni og getur það haft áhrif á

hegðun sjávarspendýra. Þessi atriði undirstrika þörf á frekari rannsóknum á hvölum í og við Skjálfanda. Í greinargerðinni er jafnframt bent á að þó að íslensk stjórnvöld hafi ekki sýnt mikinn áhuga að vernda þessi híbýli sjávarspendýra í Skjálfanda, að þá hefur tvisvar sinnum verið lagt til að Skjálfandi verði tilnefndur alþjóðlega skrá verndaðra hafssvæða (þ.e. Marine Protected Area, MPA). Í greinargerðinni er það enn fremur rætt að sjónræn áhrif álversins á Bakka muni hafa áhrif á vinsældir hvalaskoðunar frá landi norðan við Húsavík auk þess sem áhersla er lögð á mikilvægi þess að viðhalda ímynd Húsavíkur sem vistvænum áfangastað. Húsavík hafi náð að skapa þá ímynd vegna hvalaskoðunar og margir sæki bæinn heim vegna þess, þrátt fyrir að hann er staðsettur á jaðarsvæði.

4.2 Viðhorf ferðamanna

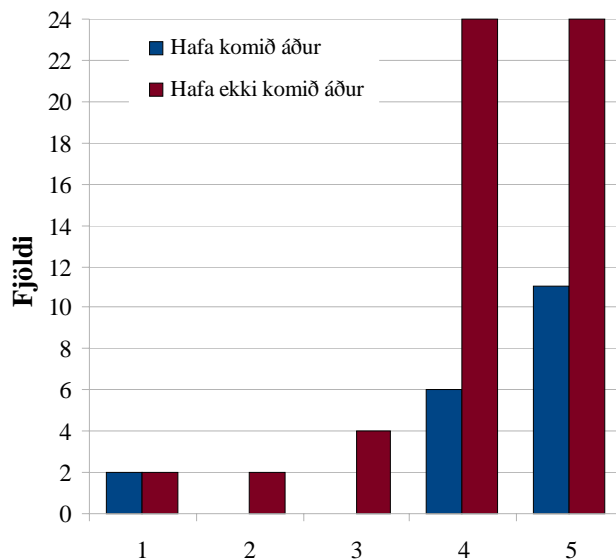
4.2.1 Hvati að ferðalagi til Húsavíkur

Alls söfnuðust svör frá 115 ferðamönnum þær þrjár vikur sem spurningalistarnir lágu úti, þar af voru íslenskir ferðamenn 18% og erlendir 82%. Svarendur voru frá átján löndum, Íslendingar voru flestir (21) og þá Þjóðverjar (20) (mynd 11). Fjórtán svarendur tilgreindu ekki þjóðerni. Svarendur skiptust hlutfallslega jafnt á milli kynja. Meðalaldur þeirra var 58 ár, sá yngsti 15 ára og sá elsti 73 ára. Rúmur helmingur svarenda, eða 53%, hefur mánaðartekjur á bilinu € 1000–3000 og um ¾ hlutar (74%) eru með menntun á háskólastigi. Rétt tæpur helmingur svarenda (48%) gisti á tjaldstæði, en öllu færri gistu hjá ferðaþjónustu bænda (18,) í heimahúsi (12) eða á hóteli (11). Flestir komu akandi (19), næstflestir komu með rútu (16), þá hjólandi (8), og aðrir komu með öðrum ferðamáta.



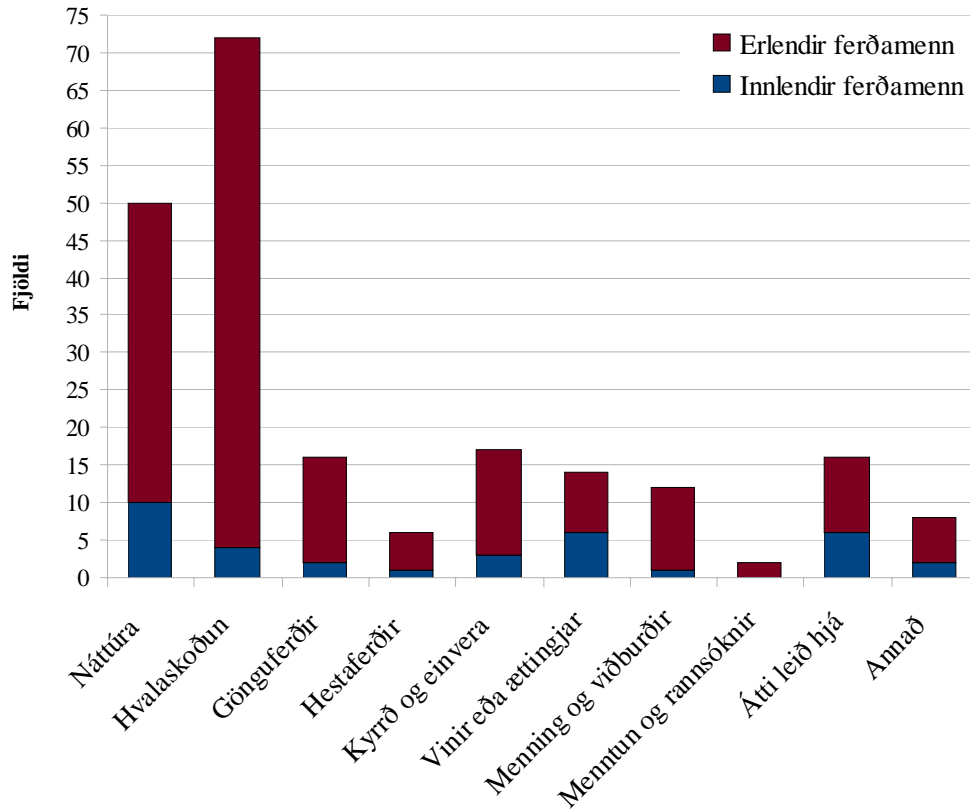
Mynd 9: Þátttakendur spurningakönnunar eftir þjóðernum

Meirihluti ferðamanna, eða 69%, dvöldu lengur en sólarhring á Húsavík. Þeir sem dvöldu skemur en sólarhring stoppuðu að meðaltali 6.7 klst. Um 25% svarenda höfðu heimsótt Húsavík áður, en 75% voru að heimsækja Húsavík í fyrsta skipti. Þeir sem höfðu komið áður voru almennt ánægðari með heimsóknina en þeir sem voru að koma í fyrsta skipti (mynd 12).

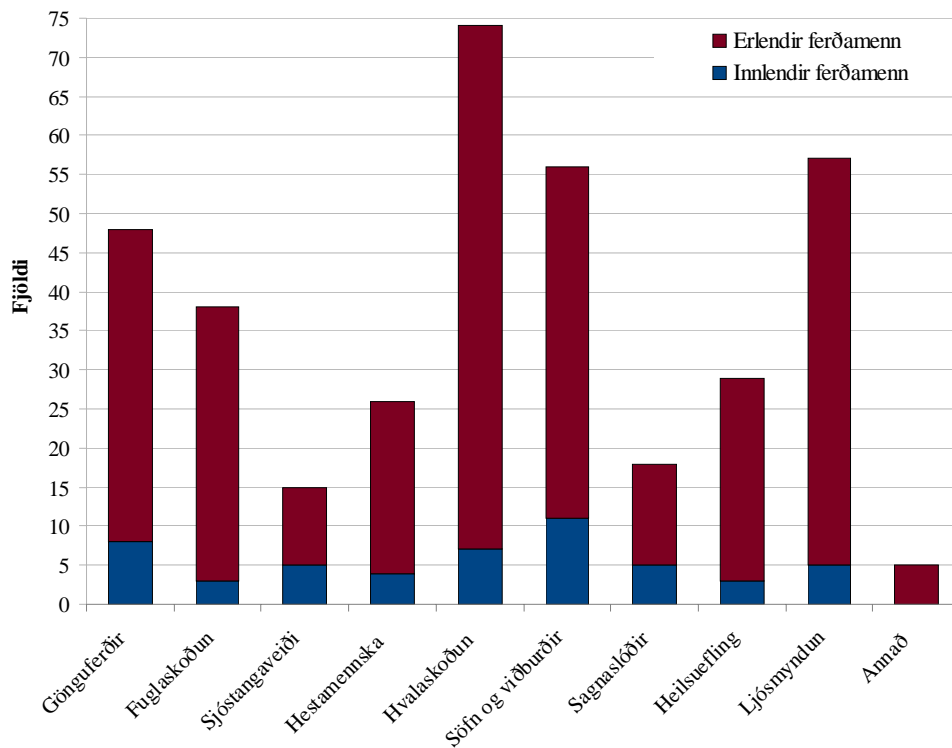


Mynd 10: Ánægja þátttakenda með heimsókn til Húsavíkur samkvæmt einkunnagjöf á bilinu 1-5, þar sem 1 = óánægður og 5 = mjög ánægður.

Meginhvati flestra ferðamanna að heimsókn til Húsavíkur var náttúra og hvalaskoðun. Alls sögðu 43% náttúru vera ástæða komu og 62% sögðu hvalaskoðun vera það. Aðrir þættir sem höfðu helst áhrif á heimsókn ferðamanna á svæðið voru kyrrð og einvera, gönguferðir, heimsókn til vina og ættingja og að viðkomandi átti leið hjá (mynd 13). Þeir sem tilgreindu einnig aðrar ástæður nefndu sérstaklega Hið Íslenska Reðasafn og Hvalasafnið og enn aðrir golf, frískt loft, fiskeldi, hafið og góða veðurspá. Töluverður munur er á svörum íslenskra og erlendra ferðamanna þegar kemur að ástæðum á komu til Húsavíkur, einungis 19% Íslendinga sögðu t.d. hvalaskoðun vera ástæðu komu, á meðan að 72% erlendra ferðamanna sögðu hvalaskoðun vera meginástæðu á komu þeirra til Húsavíkur. Náttúra og fallett landslag kallaði aftur á móti fram jafnt hlutfall þar sem helmingur bæði íslenskra og erlendra ferðamanna sögðu það vera ástæðu heimsóknar. Alls 10% Íslendinga sóttust eftir gönguferðum en 15% erlendra ferðamanna (mynd 13). Af þeim afþreyingamöguleikum sem í boði eru á Húsavík sögðust langflestir ferðamanna ætla í hvalaskoðun (64%). Flestir Íslendingar eða helmingur sögðust ætla að fara á söfn og viðburði en flestir útlendingar sögðust ætla í hvalaskoðun (71%) (mynd 14).



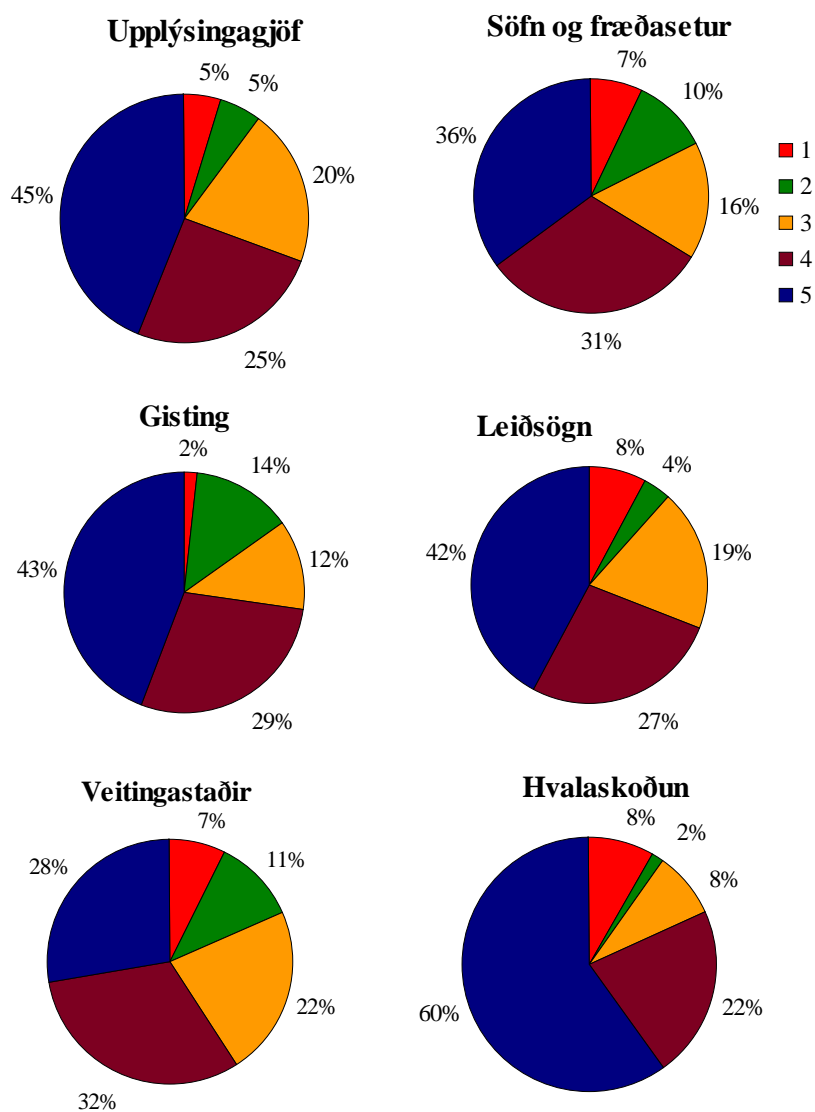
Mynd 11: Þættir sem höfðu áhrif á ákvörðun þátttakenda á að ferðast til Húsavíkur.



Mynd 12: Afþreying sem þátttakendur hafa áhuga á að nýta á Húsavík.

4.2.2 Aðgengi og þjónusta

Þátttakendur voru beðnir um að gefa því einkunn á bilinu 1-5 hversu ánægðir þeir voru með þá þjónustubætti sem þeir nýttu af sex mögulegum, þ.e.: gistingu, veitingastaði, söfn og fræðasetur, hvalaskoðun, leiðsögn og upplýsingagjöf á Húsavík (mynd 15). Svarhlutfall þessara sex þátta var að meðaltali 66% og sögðust flestir svarenda (88%) hafa sótt söfn og fræðasetur en færstir nýttu sér leiðsögn (34%). Af þessum þjónustubáttum er mest ánægja með hvalaskoðun, en á heildina litið fær þjónusta á Húsavík fremur háa einkunn (mynd 15).

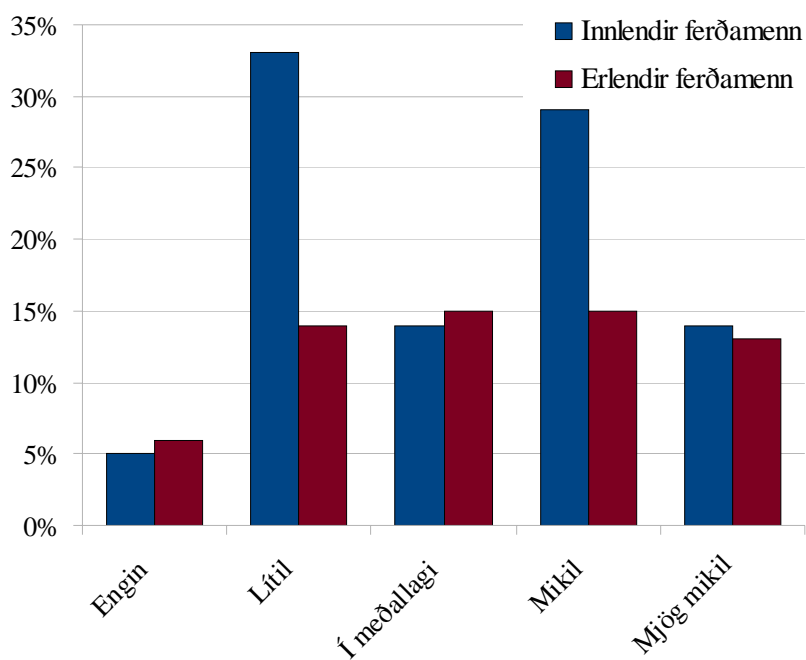


Mynd 13: Ánægja þátttakenda með sex þjónustubætti samkvæmt einkunnagjöf á bilinu 1-5, þar sem 1 = slæm þjónusta og 5 = frábær þjónusta.

Um fjórðungur svarenda (24%) höfðu nýtt sér eða höfðu í hyggju að nýta sér gönguleiðir og/eða reiðleiðir í nágrenni Húsavíkur, af þeim voru 56% íslenskir og 22% erlendir. Þeir sem tilgreindu hvaða staði þeir ætluðu að heimsækja nefndu Botnsvatn, Húsavíkurfjall, Öxarfjörð, Skólabrekku og Héðinshöfða. Ferðamenn eru almennt ánægðir með samgöngur á Húsavík og nágrenni, en 25% svarenda töldu ástand gönguleiða og/eða reiðleiða í nágrenni Húsavíkur vera gott eða mjög gott, og 50% töldu ástand vega vera gott eða mjög gott. Enginn sagði ástand vega vera mjög slæmt, og 2% svarenda telur það vera slæmt. Aðeins 3% segja ástand göngustíga og/eða reiðleiða vera slæmt eða mjög slæmt. Fjöldi ferðamanna á Húsavík er að mati langflestra þátttakenda (60%) mátulegur. Aðeins tveir segja fjöldan vera of mikinn.

4.2.3 Viðhorf ferðamanna til fyrirhugaðra framkvæmda

Vardandi viðhorf ferðamanna til fyrirhugaðra framkvæmda vegna byggingu álvers á Bakka var töluverður munur á svörum erlendra og íslenskra ferðamanna. Íslenskir ferðamenn þekkja mun betur til fyrirhugaðra framkvæmda ALCOA á Bakka. Rúmlega $\frac{3}{4}$ (71%) íslenskra svarenda segjast þekkja til svæðisins við Bakka (þ.m.t. Bakkahöfða, Bakkakrök, Héðinshöfða og Héðinsvík) í meðallagi, vel eða mjög vel, en einungis 11% erlendra svarenda könnuðust við svæðið. Þá segjast 54% erlendra svarenda ekki þekkja neitt til fyrirhugaðra framkvæmda og 25% skiluðu auðu. Um 71% íslenskra svarenda þekkja í meðallagi, mikið eða mjög mikið til fyrirhugaðra framkvæmda við Bakka. Enginn íslenskra svarenda sagðist ekki þekkja neitt til fyrirhugaðra framkvæmda.



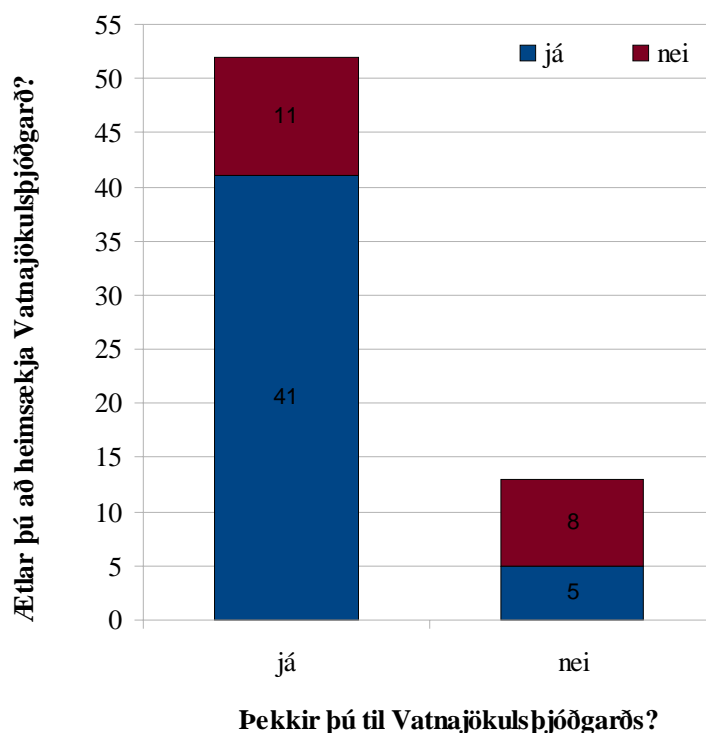
Mynd 14: Áhrif álvers á Bakka á ferðamennsku að mati ferðamanna.

Tæp 40% íslenskra svarenda er þeirrar skoðunar að álver á Bakka muni hafa engin eða lítil áhrif á ferðamennsku á og við Húsavík. Álfka margir, eða 42%, telja hins vegar að álver muni hafa mikil eða mjög mikil áhrif á ferðamennsku svæðisins. Erlendu ferðamennirnir taka ekki eins skýra afstöðu á milli uppgefina valkosta. Um 35% þeirra telja að álver á Bakka muni hafa engin eða lítil áhrif á ferðamennsku á meðan að tæp 30% telja að álver muni hafa mikil eða mjög mikil áhrif (mynd 16).

Af þeim 19 Íslendingum sem svöruðu því hvort álver á Bakka hefði áhrif á heimsóknir þeirra til Húsavíkur og nágrennis í framtíðinni svöruðu tveir því játandi, og tólf neitandi. Þeir sem sögðu að bygging álvers myndi hafa áhrif á komu þeirra í framtíðinni tiltóku ólíkar ástæður fyrir svari sínu. Annar sagði: „Ég myndi ekki koma í heimsókn til Húsavíkur nema til að mótmæla!!!“ en hinn: „Kem mun oftar“. Tveir af þeim sem svöruðu því neitandi bættu við: „Ekki samt ánægður með það“ og annar: „Helst að verði ekki byggt“. Af 60 útlendingum sem svöruðu þeirri spurningu, sögðu 18 að bygging álvers myndi hafa áhrif á ákvörðun þeirra að heimsækja svæðið aftur, af þeim sögðu tveir að þeir myndu aldrei koma aftur. Alls 27 sögðu hins vegar að álver myndi ekki hafa áhrif á ákvörðun þeirra að heimsækja svæðið aftur. Einn bætti við að svo lengi sem álverið væri ekki mengandi yrðu áhrifin ekki mikil á ferðamennsku. Annar benti á annars konar áhrif: „*Probably I would apply for a job (chemical industry) and come to live here*“. Um 20% svarenda telja að fyrirhugað álver á Bakka muni hafa áhrif á hvalaskoðun á Skjálfanda, alls 15% telja að það muni ekki hafa áhrif en 65% eru óákveðnir. Ástæður þess að álver muni hafa áhrif skýrðu fimm svarendanna með því að það hefði líklega í för með sér sjónmengun, hafsmengun, fækkun hvala í Skjálfanda og/eða áhrif á upplifun ferðamanna. Í almennum athugasemdum erum við Íslendingar vinsamlegast beðnir um að passa okkur á því að ganga ekki á náttúruna á óafturkræfan hátt: „*Try to keep Iceland as little polluted, a beautiful country*“. Aðrir þátttakendur bentu á ágæti bæjarins, að allt væri til fyrirmyndar og að Húsavík væri „yndislegur staður með skemmtilegt mannlíf“.

4.2.4 Vatnajökulsþjóðgarður

Vatnajökulsþjóðgarður nær yfir mjög stóran hluta landsins og er því ekki ólíklegt að ferðamenn á leið um landið leggi leið sína inn fyrir mörk hans, jafnvel án þess að gera sér grein fyrir því. Þar sem Vatnajökulsþjóðgarður er tiltölulega nýstofnaður, árið 2008, og sameinar auk þess eldri þjóðgarða er ekki hægt að gera ráð fyrir að allir ferðamenn þekki svæði sem þeir hafa heimsótt undir nafninu Vatnajökulsþjóðgarður. Á norðursvæði þjóðgarðsins eru t.d. Jökulsárgljúfur, Dettifoss, Ásbyrgi, Hljóðaklettur, Askja og Herðubreiðalindir (mynd 6, athugunarsvæði 2). Þetta eru allt áfangastaðir sem viðmælendur rannsóknarinnar sögðu að hefðu einna mest aðdráttarafl fyrir Húsavík og nágrenni. Alls 63% svarenda sögðust þekkja til Vatnajökulsþjóðgarðs, en 37% sögðust ekki þekkja til hans (svarhlutfall 78%). Af þeim sem sögðust þekkja til þjóðgarðsins ætla 79% að heimsækja hann eða hafa þegar gert það, en 21% sögðust ekki ætla að gera það (mynd 17). Þeir sem tilgreindu hvaða svæði innan þjóðgarðsins þeir hafa eða ætluðu að heimsækja nefndu langflestir áfangastaði á suðursvæði þjóðgarðsins samanber Skaftafell, Höfn og Jökulsárlón (13), næstflestir nefndu Ásbyrgi (7) og Dettifoss (6) og aðrir nefndu Öskju, Jökulsárgljúfur, Hljóðakletta og Kverkfjöll. Þá tóku fjórir sérstaklega fram að þeir hefðu nýtt sér gönguleiðir á norðursvæði þjóðgarðsins og tveir sérstaklega á milli Ásbyrgis og Dettifoss.



Mynd 15: Þekking þátttakenda á Vatnajökulsþjóðgarði og/eða áform um að heimsækja þjóðgarðinn.

5. Umræður og ályktanir

5.1 Gildi svæðisins við Bakka fyrir ferðaþjónustu og útivist

Svæðið við Bakka hefur ekki verið nýtt að ráði fyrir ferðamenn með skipulögðum hætti fyrir utan ferðir Ferðafélags Húsavíkur. Svæðið hefur hins vegar gildi sem opið útivistarsvæði og er sem slíkt töluvert nýtt af heimamönnum auk einstakra ferðamanna. Aðdráttarafli svæðisins felst fyrst og fremst í auðugu fuglalífi, hafsútsýni og sérstakri og fallegri sjávarströnd, auk þess að vera svæði í nálægð við þéttbýli þar sem unnt er að njóta kyrrðar og einveru. Misjafnar skoðanir eru á meðal ferðaþjónustuaðila hvað varðar gildi Bakkasvæðisins fyrir ferðaþjónustu, allt frá því að svæðið hafi „ekkert gildi“ til þess að vera „mikilvægt útivistarsvæði, vinsælt útsýnissvæði og hluti „Demantshringsins“. Nýting svæðisins í dag virðist hins vegar hafa lítið sem ekkert mælanlegt efnahagslegt gildi fyrir ferðaþjónustu. Rúmur þriðjungur viðmælenda telja að fyrirhugaðar framkvæmdir vegna álvers á Bakka munu hafa jákvæð áhrif á gildi Bakkasvæðisins fyrir ferðamennsku á svæðinu. Álíka fjöldi telur að fyrirhugaðar framkvæmdir munu ekki hafa nein áhrif á gildi þess, en tæpur þriðjungur telur hins vegar að slíkar framkvæmdir muni hafa neikvæð áhrif og sjá meiri ávinning í því að halda svæðinu óbreyttu sérstaklega með tilliti til útivistar og hvalaskoðunar. Megingildi svæðisins fyrir ferðamennsku liggur þannig í sjónrænu gildi þess, á það hvort tveggja við um sjónlínu frá sjó og landi. Niðurstöður viðhorfskönnunar meðal ferðamanna á Húsavík undirstrika að sjónræn áhrif frá landi eru ekki síður mikilvæg fyrir ferðamennsku svæðisins en sjónræn áhrif frá sjó. Svæðið umhverfis Húsavík er töluvert vinsælt til útivistar meðal ferðamanna, flestir ferðamenn nefna göngu á Húsavíkurfjall en fyrirhuguð iðnaðarlód blasir vel við þegar horft er í vestur af fjallinu. Bæði ferðaþjónustuaðilar og ferðamenn hafa væntingar til þess að útivistargildi svæðisins við Bakka verði varðveitt í núverandi mynd, hvort sem af fyrirhugðum framkvæmdum verður eða ekki.

Á mælikvarða afþreyingarófsins (sjá t.d. Anna Dóra Sæþórsdóttir o.fl., 2009) flokkast nærumhverfi Húsavíkur (þ.e. athugunarsvæði 1) sem náttúrlegt svæði. Þéttbýliskjarninn ásamt aðdráttarafli Húsavíkur sem áfangastaður ferðamanna gerir það að verkum að töluverð umferð ökutækja er í gegnum svæðið. Yfir háönnina eru ferðamenn áberandi á svæðinu. Sérstaða svæðisins norðan Húsavíkur felst þannig í því að þar getur ferðamaðurinn upplifað lítt snortið land þar sem fáir eru á ferli í stuttri fjarlægð frá þéttbýli, sem er sú upplifun sem endurspeglast í ímynd Norðausturlands sem notuð er í markaðssetningu svæðisins. Rannveig Ólafsdóttir og Eva Sif Jóhannsdóttir (2009) benda á að slík upplifun eykur gildi svæðis fyrir ferðamennsku.

Helsta aðráttarafl Húsavíkur fyrir ferðamennsku er án efa hvalaskoðun. Í spurningakönnun frá árinu 2008 sem gerð var meðal ferðamanna á Húsavík kemur fram að 78% svarenda fóru í hvalaskoðun og 85% svarenda töldu hvalaskoðun hafa haft mikil eða mjög mikil áhrif á komu sína til Húsavíkur (Rannveig Guðmundsdóttir og Andri Valur Ívarsson, 2008). Þannig má ætla að sumardvöl hvala í Skjálfanda sé helsta lífæð ferðaþjónustunnar á svæðinu. Undir þetta tóku ferðaþjónustuaðilar, en allir viðmælendur lögðu áherslu á mikilvægi þess að fyrirhugaðar framkvæmdir hafi hvorki áhrif á veru hvala í flóanum né á hvalaskoðun. Á Húsavík hefur á undanförunum árum verið byggð upp öflug rannsóknastarfsemi á sjávarspendýrum, einkum á hvölum. Rannsóknirnar eru flestar undir stjórn Rannsókna- og fræðaseturs Háskóla Íslands á Norðausturlandi sem staðsett er á Húsavík, en byggja að miklu leyti á samstarfi Háskólsetursins, Hvalasafnsins á Húsavík og Þekkingarseturs Þingeyinga. Þessi starfsemi hefur dregið til sín töluverðan fjölda, starfsmanna, sjálfboðaliða og nemenda sem starfa og stunda rannsóknir á sjávarspendýrum. Þessi atvinna hefur aukið fjölbreytni í atvinnulífi bæjarins, sem margir viðmælendur töldu að mætti alls ekki missa sín. Verði af framkvæmdum við Bakka er grundvallaratriði að ekki verði gengið á þessa auðlind sem og að tryggja áfrahaldandi rannsóknir á sjávarspendýrum.

Húsavík er mikilvægur hlekkur í hinum vinsæla „Demantshring“. Gildi Demantshringsins fyrir ferðamennsku Norðausturland mótvarar gildi Gullna hringsins fyrir Suðurland. Hringleiðin tengir saman helstu áfangastaði sem Norðausturland hefur upp á að bjóða fyrir ferðamenn, samanber Goðafoss, Mývatn, Dettifoss, Jökulsárgljúfur, Ásbyrgi, Tjörnes og Húsavík, og tengir þannig norðursvæði Vatnajökulsþjóðgarðs við Húsavík. Það að Bakki tengist þessari hringleið undirstrikar mikilvægi þess að svæðið verði skoðað í stærrri heild og metið með tilliti til þess sem önnur nærliggjandi svæði hafa upp á að bjóða fyrir ferðamennsku, og að á grunni þess mats verði byggð upp ákveðin stefnumótun í ferðamennsku fyrir allt svæðið. Rannveig Ólafsdóttir og Eva Sif Jóhannsdóttir (2009) benda í þessu samhengi á að hagsmunaaðilar þurfa að ákveða hvernig ferðamennsku þeir vilja sjá þróast á hverju svæði fyrir sig þar sem mjög erfitt geti verið að snúa við þróun ferðamannastaða sem þegar er hafin bæði hvað varðar afturhvarf til náttúru og ekki síður hvað varðar breytta ímynd svæðis. Viðmælendur lögðu flestir áherslu á að Húsavík verði gerða að miðju ferðamennsku á Norðausturlandi. Til að svo megi verða telja þeir brýnt:

- að auðlind hvalaskoðunar og fuglaskoðunar sem fremsta aðráttarafl bæjarins verði ekki skert

- að unnið verði að heildstæðri stefnumótun ferðamennsku svæðisins með áherslu á lengingu ferðamannatímabilsins á Norðausturlandi og því að ferðamenn hafi greiða leið inn á svæðið og að þjónusta sé til staðar.

5.2 Ávinningur og tap fyrir ferðamennsku ef af framkvæmdum verður

Meiri hluti (75%) þeirra ferðaþjónustuaðila sem rætt var við er jákvæður hvað varðar fyrirhugaðar framkvæmdir vegna álvers á Bakka, af þeim sem eru jákvæðir eru allir búsettir á og umhverfis Húsavík fyrir utan einn. Tæpur helmingur viðmælenda (45%) er enn fremur á þeirri skoðun að framkvæmdirnar munu hafa jákvæð áhrif á eigin rekstur. Flestir sjá efnahagsleg umsvif sem fylgja munu framkvæmdunum sem stóran ávinning fyrir ferðaþjónustu á svæðinu, og nokkrir telja slík umsvif vera skilyrði fyrir því að ferðaþjónusta eigi sér framtíð sem atvinnugrein á Norðausturlandi. Þessi viðhorf eru samhljóma mörgum þeim innsendu athugasemdum sem bárust vegna tillögu að matsáætlun vegna álvers á Bakka. Bættar samgöngur ásamt bættri grunngerð og þjónustu eru þau tækifæri sem ferðaþjónustuaðilar vænta helst í kjölfar fyrirhugaðra framkvæmda vegna álvers. Þannig telja þeir líklegt að Aðaldalsflugvöllur verði nýttur á framkvæmdatíma, sem þýðir að ákveðnar grundvallarbreytingar verði að vera gerðar á flugvellinum og þjónusta aukin, sem gefur möguleika á millilandaflugi til og frá Aðaldalsflugvelli. Tveir viðmælendur töldu aftur á móti að uppbygging millilandaflugvallar við Húsavík gæti að miklu leyti komið í stað álversframkvæmda þar sem slíkur flugvöllur veitti mörg störf og stuðlaði jafnframt að uppbyggingu aukinnar þjónustu, en flestir viðmælendur er á þeirri skoðun að töluvert vanti upp á þjónustu við ferðamenn. Stækkun hafnarinnar á Húsavík sjá enn fremur margir sem tækifæri fyrir ferðaþjónustuna þar sem slík stækkun gefur möguleika á að skemmtiferðaskip geti lagst að bryggju við Húsavík, og telja í því sambandi mikilvægt að gengið verði þannig frá að ferðamenn geti gengið þar á land.

Meðal ferðamanna eru skiptar skoðanir á mögulegum áhrifum álvers á ferðamennsku. Tæp 40% íslenskra svarenda er þeirrar skoðunar að álver á Bakka muni hafa engin eða lítil áhrif á ferðamennsku á og við Húsavík og um 35% útlendinga er þeirrar skoðunar. Álíka margir telja hins vegar að álver muni hafa mikil eða mjög mikil áhrif á ferðamennsku svæðisins, eða 42% Íslendinga og tæp 30% útlendinga. Hlutfallslega fleiri útlendingar en Íslendinga telja á hinn bóginn að álver á Bakka muni hafa neikvæð áhrif á komur þeirra til Húsavíkur í framtíðinni. Líklegt má telja að Íslendingar þekki betur til umræðunnar um álver á Bakka, sem og umræðunnar um stöðu atvinnuþróunar á landsbyggðinni. Meginhvati flestra erlendra

ferðamanna að heimsókn til Húsavíkur er náttúra og hvalaskoðun en meginhvati flestra Íslendinga er náttúra svæðisins og heimsókn til vina og ættingja. Þeir ferðamenn sem heimsækja Húsavík í dag eru almennt mjög ánægðir með heimsókn sína á svæðið. Þeir eru jafnframt mjög ánægðir með þá þjónustu sem þeir nýta á svæðinu. Þetta er í samræmi við niðurstöður könnunar meðal ferðamanna á Suðausturlandi (þ.e. Rannveig Ólafsdóttir o.fl., 2009) sem sýnir að ferðmenn eru mjög ánægðir með bæði heimsókn sína á svæðið og þá þjónustu sem þar er að fá. Ísland er enn ungur og ferskur ferðamannastaður sem og nýtt og forvitnilegt land fyrir ferðamenn. Líklegt er að kröfur ferðamanna til bæði gæða og þjónustu muni aukast með aukinni ferðamennsku. Eftirtektarvert er að um 2/3 hlutar ferðamanna (svarhlutfall 78%) þekkja nú þegar til Vatnajökulsþjóðgarðs, sem sýnir að þjóðgarðurinn og þjóðgarðsmyndin er smátt og smátt að vinna sér sess í hugum ferðamanna.

Ólíkar skoðanir eru uppi meðal ferðaþjónustuaðila um hvort að starfsemi álvers og ferðaþjónustu geti átt samleið. Flestir leggja áherslu á að ef af framkvæmdum verði sé mjög brýnt að vanda vinnubrögð og laga framkvæmdir að aðstæðum með það að leiðarljósi að aðdráttarafli Húsavíkur og nágrennis, sem felst fyrst og fremst í auðlindum hafs og náttúru, skerðist ekki. Í því sambandi telja menn meðal annars mikilvægt að álversbyggingar, sem og vegstæði og línulagnir verði látnar falla að landslagi og huldar eftir bestu tækni, svo sem með skógrækt. Enn fremur var lögð áhersla á að þar sem hvalir virðast dvelja löngum í Skjálfanda yfir sumartímann, sé mikilvægt að gera óumflýanlegar sprengingar vegna hafnaframkvæmda yfir vetrartímann. Það myndi að öllum líkindum hafa mun minni áhrif á hegðun hvala og á upplifun ferðamanna í hvalaskoðun. Hvort sem viðmælendur eru með eða á móti fyrirhuguðum álversframkvæmdum á Bakka telja báðir skoðanahópar sig geta styrkt ímynd svæðisins sem vistvæns ferðamannastaðar (e. ecotourism). Þeir viðmælendur sem eru með framkvæmdum telja þannig að framkvæmdir komi ekki til með að skerða upplifanir af vistvænni ferðamennsku þar sem svæðið hafi upp á að bjóða t.d. ferðir á hvalaskoðunarbátum sem eru endurnýttir fiskveiðibátar og nýta lágmarksorku á hvern farþega, og að framkvæmdirnar bjóði upp á uppbyggingu á aðstöðu fyrir ferðamenn til að fræðast um nýtingu vistvænnar orku, þ.e. jarðvarmvirkjana. Þeir viðmælendur sem eru á móti framkvæmdum telja að starfsemi álvers og virkjana samrýmist ekki ímynd svæðisins sem byggir á náttúruupplifunum og muni hafa neikvæð áhrif á uppbyggingu vistvænnar ferðamennsku sem og á heilsutengda ferðamennsku í framtíðinni. Þessi andstæðu sjónarmið undirstrika mikilvægi þess, hvort sem af fyrirhuguðum framkvæmdum verður eða ekki, að

huga enn frekar að heildstæðri stefnumótun ferðaþjónustu á Norðausturlandi eigi svæðið að standast samkeppni við aðra landshluta.

Megintap fyrir ferðamennsku nærumhverfis álversins ef af framkvæmdum verður felst í sjónrænum áhrifum mannvirkja er tengjast álverinu bæði frá landi og frá sjó. Þá er líklegt að hljóðmengun og aukin umferð skipa geti haft töluverð neikvæð áhrif á hegðunarmynstur hvala og fugla á svæðinu. Hvað varðar ferðamennsku fjærumhverfis voru viðmælendur á einu máli um að af þeim framkvæmdum sem tengjast álveri á Bakka munu háspennulínur frá virkjunum að álveri hafa neikvæðust áhrif á ferðamennsku og útivist á öllu því svæði sem línurnar munu liggja um. Línumöstrin eru áberandi í nöktu landslagi landsins og munu óneitanlega breyta villtri ásýnd náttúrunnar í manngerða ásýnd, sem er algjörlega á skjön við markaðssetta ímynd svæðisins. Skíðafélag Húsavíkur hefur mikilla hagsmuna að gæta á því svæði sem línumannvirki næst álverinu munu reist, en slík mannvirki eru líkleg til að hafa töluverð áhrif á möguleika í þróun vetrarferðamennsku á svæðinu. Í þessu sambandi er mikilvægt að líta á niðurstöður þessarar rannsóknar í samhengi við niðurstöður fyrri rannsókna á áhrifum jarðvarmavirkjana og línulagna á Þeistareykjum og Kröflu á ferðaþjónustu og útivist (þ.e. Edward H. Huijbens, 2008; Rannveig Ólafsdóttir og Eva Sif Jóhannsdóttir, 2009). Meginniðurstöður þeirra rannsókna sýna fyrirhugaðar framkvæmdir munu breyta ásýnd svæðisins (athugunarsvæði 2), aukin uppbygging innviða og þjónustu mun að öllum líkindum fjölga ferðamönnum á svæðinu, en jafnframt breyta þeim markhópi sem sækir á svæðið, þannig mun nýting svæðisins breytast og ferðamenn hafa þar styttri viðdvöl vegna greiðari samgangna. Edward Huijbens (2008) telur að samanlögð áhrif þessara framkvæmda feli í sér bætтар samgöngur sem verða forsendur aukins straums ferðamanna á helstu þjónustusvæði og náttúperlur svæðisins. Slík aukning mun auka álag á svæðið til muna og þannig verður enn brynna að hlúa að grunngerð og stefnumótun í ferðaþjónustu samhliða fyrirhuguðum virkjunar- og álversframkvæmdum.

Heimildir

- Anna Dóra Sæþórsdóttir, Rannveig Ólafsdóttir og Rögnvaldur Ólafsson, 2009: Hálendi Íslands, auðlind útivistar og ferðamennsku. *Náttúrufræðingurinn*, 78(1-2), bls. 33-46.
- Anna Dóra Sæþórsdóttir og Gunnþóra Ólafsdóttir (2003). *Ferðamenn í Firðlöndum. Mat á félagslegum þolmörkum og samanburður á viðhorfum ferðamanna að Fjallabaki og á Lónsöræfum*. Umhverfisstofnun, Reykjavík.
- Atvinnuþróunarfélag Þingeyinga (2009). *Heilsuferðaþjónusta á Norðausturlandi* <http://atthing.is/verkefni/heilsuferdathjonusta/> Skoðað 10.07.09.
- Atvinnuþróunarfélag Þingeyinga (án árs). <http://www.atthing.is/> Skoðað 17.07.09.
- Bygginga- og skipulagsnefnd og bæjarstjórn Húsavíkurbæjar (2006). *Aðalskipulag 2005 – 2025*. Húsavík: Tækniþing ehf.
- Cecchetti A.. (2007). *The Spatial and Temporal Distribution of Cetaceans within Skjálfandi Bay, North East Iceland*. England: University of Wales, Bangor, School of Biological Science.
- Dagur (2006). *Viðbrögð við ákvörðun Alcoa*. <http://www.dagur.net> Skoðað 30.07.09.
- Edward H. Huijbens (2008). *Áhrif fyrirhugaðrar virkjunar á Þeistareykjum og háspennulína frá Kröflu að Bakka við Húsavík á ferðaþjónustu og útivist*. Akureyri: Ferðamálastetur Íslands.
- Ferðamálastofa (2009a). *Heildarfjöldi erlendra gesta 1949-2008*. <http://www.ferdamalastofa.is> Skoðað 22.06.09.
- Félags- og Tryggingmálaráðuneytið (2006). Auglýsing nr. 249/2006.
- Hagstofa Íslands (2009a). Mannfjöldi. <http://www.hagstofa.is> Skoðað 17.07.09.
- Hagstofa Íslands (2009b). Gisting. <http://www.hagstofa.is> Skoðað 17.07.09.
- Haukur Ingjaldsson, Jón Sigurðsson og Steingrímur Baldvinsson (1963) ritstj. *Byggðir og bú. Aldarminning Búnaðarsamtaka Suður-Þingeyinga í máli og myndum*. Akureyri, Prentverk Odds Björnssonar h.f.
- Háskóli Íslands (2008). *Árbók Háskóla Íslands 2007*. Reykjavík, Háskóli Íslands
- Hoyt, E. (2005) *Marine Protected Areas for Whales, Dolphins and Porpoises: a World Handbook for cetacean habitat conservation.*, London: Earthscan.
- Hrefna Kristmannsdóttir (2008). *Jarðhitaauðlindir: Tækifæri til atvinnusköpunar og byggðaeftlingar á Norðausturlandi með heilsutengdri ferðaþjónustu*. Akureyri: Ferðamálastetur Íslands.

- HRV Engineers (2008). Álver Alcoa á Bakka við Húsavík í Norðurþingi -Ársframleiðsla allt að 346.000 tonn- Mat á umhverfisáhrifum Tillaga að matsáætlun. Reykjavík: HRV Engineers.
- Hvalasafnið á Húsavík (2009a). Hvalaskoðun <http://www.whalemuseum.is/is/hvalaskoðun> Skoðað 25.06.09
- Hvalasafnið á Húsavík (2009b). Óútgefin gögn frá Hvalasafninu á Húsavík.
- Iversen M., Rasmussen M. H., Cecchetti A., V. Sigurðardóttir, Wald E., G. A. Víkingsson (2008). *Seasonal occurrence and potential movement of feeding area of Blue Whales (Balaenoptera musculus) around Iceland—Preliminary Studies*. Veggspjald. Rannsóknarmiðstöð Háskóla Íslands, Húsavík; Danish Institute for Study Abroad, Danmörk; Hvalasafnið á Húsavík; VÖR, Ólafsvík; Hafrannsóknastofnunin, Reykjavík.
- Jarðabók Árna Magnússonar og Páls Vídalíns* (1943). 11. bindi – Þingeyjasýsla. Kaupmannahöfn, Hið Íslenska Fræðafélag.
- Kristján Sæmundsson (1974). Evolution of the Axial Rifting Zone in Northern Iceland and the Tjörnes Fracture Zone. *Geological Society of America Bulletin*, 85, bls. 495-504.
- Landnámabók Íslands (1968). Íslensk fornrit I. bindi: Íslendingabók – Landnámabók, Reykjavík, Hið Íslenska Fornfræðifélag
- Leifur A. Símonarson (1981). Íslenskir steingervingar. Í: *Náttúra Íslands*, 2. útg. Reykjavík, Almenna Bókafélagið, bls. 157-173.
- Lög um náttúruvernd nr. 44/1999.
- Náttúruminjaskrá (7. útg. 1996)
- Náttúrustofa Norðausturlands (2009). *Dýralíf*. www.nna.is/page.asp?Id=594 Skoðað 17.07.2009.
- Njáll Trausti Friðbertsson (2005). *Millilandaflug frá Norður- og Austurlandi til Evrópu*. Rannsóknarstofnun Háskólans á Akureyri.
- Petrosillo I., Zurlini G., Corliano M.E., Zaccarelli N., Dadamo M. (2007). 'Tourist perception of recreational environment and management in a marine protected area'. *Landscape and Urban Planning* 79 (1), 29-37.
- Ragnar Þorsteinsson (2006). *Byggðir og bú Suður-Þingeyinga 2005. Bók II*. Búnaðarsamband Suður Þingeyinga.
- Rannveig Guðmundsdóttir og Andri Valur Ívarsson (2008). *Efnahagsleg áhrif ferðaþjónustu á Húsavík. Tilkoma hvalaskoðunar*. Húsavík: Þekkingasetur Þingeyinga

- Rannveig Ólafsdóttir, Kristín Rut Kristjánsdóttir, Helga J. Bjarnadóttir og Árni Bragason, 2009: *Umhverfisvitund og umhverfisstjórnun í ferðaþjónustu. Viðhorf ferðaþjónustuaðila og ferðamanna til umhverfisstjórnunar og vistvænnar vottunar í og við Vatnajökulshjóðgarð*. Rannsóknamiðstöð ferðamála. 76. bls.
- Rannveig Ólafsdóttir og Eva Sif Jóhannsdóttir (2009). *Mat á áhrifum Kröfluvirkjunar II á ferðaþjónustu og útivist*. Akureyri: Rannsóknamiðstöð ferðamála.
- Rögnvaldur Guðmundsson (2008). *Ferðamenn í Þingeyjarsýslum 2001 – 2007*. Reykjavík: Rannsóknir og ráðgjöf ferðaþjónustunnar.
- Rögnvaldur Guðmundsson (2009). *Fuglaskoðun ferðamanna á Íslandi 1996 – 2008*. Reykjavík: Rannsóknir og ráðgjöf ferðaþjónustunnar.
- Stjórnartíðindi (1997). C-deild, nr. 15/1997. Samningur um verndun Norðaustur-Atlantshafsins.
- Sveitarfélagið Norðurþing(án árs). www.nordurthing.is/. Skoðað 17.07.09
- Sæmundur Rögnvaldsson (2003). *Saga Húsavíkur. V bindi*. Útgefandi Húsavíkurkaupstaður. Akureyri: Ásprent ehf.
- Umhverfisstofnun (2003). *Náttúruverndaráætlun 2004 – 2008 – Aðferðafræði. Tillögur Umhverfisstofnunar til friðlýsingar*. Reykjavík: Umhverfisstofnun.
- Þorleifur Einarsson (1968). *Jarðfræði. Saga bergs og lands*. Reykjavík: Mál og menning.
- Þorleifur Einarsson, D.M. Hopkins og R.R. Doell (1967). The stratigraphy of Tjörnes, northern Iceland, and the history of the Bering Land Bridge. Í: Hopkins D.M. (ritstj.) *The Bering Land Bridge*. Stanford, Stanford University Press, bls. 312-325.

Viðauki I: Listi yfir viðmælendur

1. Rúnar Óskarsson, Fjallasýn Rúnars Óskarssonar. Viðtal tekið að Smiðjuteig í Reykjahverfi, 23. júní kl. 13:00.
2. Hörður Sigurbjarnarson framkvæmdarstjóri Norðursiglingar. Viðtal tekið um borð í Bauknum í Húsavíkurhöfn, 23. júní kl. 14:30.
3. Elke Wald. Hvalasafnið á Húsavík. Viðtal tekið í Hvalasafninu, 23. júní kl. 16:00.
4. Ingvar Sveinbjörnsson, formaður Ferðafélags Húsavíkur og talsmaður Húsavíkurdeildar Ferðaklúbbsins 4x4. Viðtal tekið í Bílþjónustunni, Stangarbakka á Húsavík, 23. júní kl. 17:30.
5. Bára Siguróladóttir, Keldunes. Viðtal tekið í Keldunesi, 24. júní kl. 10:00.
6. Ólöf Sveinsdóttir, Skúlagarður. Viðtal tekið í veitingastaðnum í Skúlagarði, 24. júní kl. 20:00.
7. Erla Sigurðardóttir, framkvæmdarstjóri Hvalasafnsins á Húsavík. Viðtal tekið í Hvalasafninu, 25. júní kl. 8:00.
8. Stefán Guðmundsson framkvæmdarstjóri Gentle Giants Hvalaskoðunar. Viðtal tekið í Húsavíkurhöfn, 25. júní kl. 10:00.
9. Þorgrímur J. Sigurðsson, Heiðabær. Viðtal tekið í veitingastaðnum í Heiðabæ, 25. júní kl. 13:00.
10. Ásbjörn Þ. Björgvinsson, framkvæmdarstjóri Markaðsskrifstofu ferðamála á Norðurlandi. Viðtal tekið í Öskju Náttúrufræðahúsi Háskóla Íslands, 30. júní, kl. 14:00.
11. Sigurjón Benediktsson, Stjórnarformaður Gestahúsa cottages.is ehf. Viðtal barst í gegnum tölvupóst, 14. Júlí.

Viðauki II: Viðtalsrammi

Viðtalsrammi vegna rannsóknar á áhrifum álvers Alcoa á Bakka á ferðapjónustu og útivist

Fyrirtæki/Félag: _____

Viðmælandi: _____

Dags viðtals: _____

Núverandi starfsemi

1. Getur þú lýst starfsemi þinni eins og hún er í dag?
2. Hverja telur þú stöðu ferðamennsku á Húsavík/á Norðausturlandi vera?
3. Hvernig myndir þú lýsa þeim fjölda ferðamanna sem hingað koma? Telur þú hann vera of lítinn/mátulegan/of mikinn?
4. Hvaða áhrif hefur núverandi ferðamennska á annars vegar félagslegt og hins vegar náttúrulegt umhverfi svæðisins?
5. Hvað finnst þér um aðgengi ferðamanna á svæðinu almennt, en á Bakka svæðinu?
(kort af svæðinu frá Húsavík að Héðinshöfða í núverandi mynd kynnt, sbr. skilgreining á áhrifasvæði/ athugunarsvæði.)

Núverandi aðráttarafi svæðisins

6. Hver eru sérkenni svæðisins fyrir ferðamennsku og útivist að þínu mati?
7. Hvert telur þú vera helsta aðráttarafi svæðisins (Húsavíkur/Tjörness) fyrir ferðamenn?
?
8. Hvaða gildi hefur svæðið við Bakka sérstaklega fyrir þína starfsemi, og fyrir ferðamennsku almennt á svæðinu (Húsavík, Tjörnes og/eða Norðausturlandi)?

Framtíðaráform og væntingar til svæðisins

9. Hvaða væntingar hefur þú til framtíðar ferðamennsku á svæðinu sem þú starfar á?
10. Hvernig skynjar þú væntingar ferðamanna til svæðisins?

Viðhorf til fyrirhugaðra framkvæmda

11. Hefur þú kynnt þér hugmyndir um fyrirhugaðar framkvæmdir v/ álvers á Bakka?
12. Hvaða skoðun hefur þú á þeim framkvæmdum?

- a. að þar verði byggt álver?
 - b. að byggður verði vegur meðfram ströndinni á milli fyrirhugaðrar iðnaðarlóðar á Bakka og hafnarsvæðisins á Húsavík?
 - c. stækkun Húsavíkurhafnar?
13. Hvernig myndir þú lýsa áhrifum slíkra framkvæmda á:
- a. Upplifun ferðamanna á svæðinu
 - b. Væntingar ferðamanna til svæðisins sem ferðamannastaðar?
 - c. Aðgengi ferðamanna á svæðinu (Bakka/Tjörnesi)?
 - d. Þína starfsemi?
 - e. Gildi svæðisins sem ferðamannastaðar
14. Ef engar breytingarir yrðu gerðar á Bakka svæðinu eða Húsavíkurhöfn, hvaða þýðingu hefði það að þínu mati fyrir:
- a. Framtíð ferðamennsku og útivistar á svæðinu?
 - b. Framtíð starfsemi þinnar?

Stefnumótun í ferðaþjónustu á svæðinu

15. Þekkir þú til / Hefur þú/fyrirtæki þitt tekið þátt í stefnumótunarvinnu í ferðaþjónustu á svæðinu sem unnin var að frumkvæði Atvinnuþróunarfélags Þingeyinga?
16. Hvernig telur þú að slík vinna geti nýst ferðaþjónustu á svæðinu?
17. Hver er þín skoðun á efnahagslegum ávinningi fyrir svæðið af annars vegar álveri og hins vegar af ferðaþjónustu?
18. Getur öflug uppbygging ferðaþjónustu sem byggir á auðlindum svæðisins, skapað jafn öflugan efnahagslegan ávinning og bygging álvers?

**Viðauki III: Greining viðtala: Framtíðarsýn og væntingar
viðmælenda til ferðamennsku**

	<u>Viðmælandi A</u>	<u>Viðmælandi B</u>	<u>Viðmælandi C</u>	<u>Viðmælandi D</u>	<u>Viðmælandi E</u>
<u>Staða ferðamennsku</u>					
Lýsing á starfsemi	Ferðaþjónusta með gistingu	Ferðaþjónusta með tjaldstæði, sundlaug, veitingasölu. Lokað á veturna.	Fólksflutningar, hópar eftir pöntunum.	Ferðafélagið, skálar í Heilagsdal í Mývatnssveit og í Hverkfjöllum, og Ferðaklúbburinn 4x4, skáli í Þeistarreykjum.	Hvalaskoðun á Skjálfanda
Staða ferðamennsku á Húsavík/nágrenni	Á tímamótun, miklir möguleikar ef vel er á haldið.	Sterk og á enn eftir að aukast.	Við höfum allt hérna. Miklum fjármunum eytt í markaðssetningu, t.d. flug en svo eru, flugfélög bara horfin ári síðar, vantar stábilítetin. Þjónusta fyrir ferðamenn ábótavant.		búinn að vera vaxandi hér á hverju ári, Húsavík komin rækilega á kortið.
Fjöldi ferðamanna	Dreifing fjöldans á tímabilið skiptir mestu máli.	Svæðið stendur vel undir fjölda, alltaf mikil aðsókn í Mývatnssveit, megi því dreifa fólki meira á svæðinu.	Í góðu lagi, mikilvægara að það stoppi lengur.	talsvert mikill á Húsavík en bærinn er alveg að þola það, tekið vel á móti ferðamönnum. Enginn fjöldi á Bakkasvæðinu, en er í hópum. Gónhóll er mjög fjölsóttur staður, 5-10 bílar að staðaldri.	Í góðu lagi.
Áhrif ferðamennsku á samfélag og umhverfi	Góð áhrif á atvinnulíf, engin áhrif á náttúrlegt umhverfi. Áhrif ferðaþjónustu á umhverfi yfirleitt góð.	Þarf að lengja dvalartímann hjá ferðamanninum	Jákvæð	Á háannatímum er hafnarsvæðið þröngt, búið að byggja of mikið þarna framá.	Jákvæð
Aðgengi ferðamanna, Húsavík/nágrenni	Afar slæmt á flestum stöðum, t.d. Dettifoss lokaður af vegna samgönguferfiðleika, heftir möguleika í ferðaþjónustu, lengingu ferðamannatímabilsins.	Vantar töluvert uppá merkingar og kynningar gönguleiða og vega í samræmi við göngukort. Allt svæðið.	Gott ástand vega almennt, best að komast að jökli í Kverkfjöllum og góð aðstaða. Salernisaðstaða víða ábótavant.		Nokkuð gott en mætti bæta víða, t.a.m. með Dettifoss. Spurning á hvaða stigi þú vilt hafa aðgengið. Ekki sammála því að hægt sé að labba á pinnahælum að öllum náttúruperlum. „Verðum að passa okkur á því að sterilisera ekki ósnortna náttúru í stöðluðu aðgengi“.
Stefnumótun í	Í stjórn Markþings og	Ekki komið að því. Vantar	Þekki ekki vel		Þekki þokkalega, í

ferðapjónustu á svæðinu

tekið þátt og framkvæmt

að byggja upp meiri fjölbreytni og kynna betur.

stefnumótunarverkefni, en veit vel af því. Jákvætt að átta sig á styrkleikum og veikleikum í náttúrunni og vörnunni sem við erum að búa til og ekki síst hjá okkur sjálfum.

markþingi, markaðsskrifstofu Norðurlands, AÐ og klasaverkefni. Finnst þessir hlutir ganga allt of hægt en vil vera vel upplýstur.

Aðdráttarafl

Aðdráttarafl og sérkenni, Húsavík/nágrenni

Falleg náttúra og lítið af eyðimörkum. Tjörneslögin helsta aðdráttarafl Tjörness.

Kynntir og þekktir staðir, Mývatn, Ásbyrgi, Hljóðaklettar, og hvalaskoðunin.

Stórsvæðið hefur upp á allt að bjóða sem Ísland hefur uppá að bjóða, nýlegt hraun, jarðsaga, stórkostlegt fuglalíf, jarðita, allt. Tjörneshringurinn, Mývatn.

Við erum með mestu náttúruperlur Íslands samankomnar hér í mjög litlu svæði. Goðafoss, Dimmuborgir, Námaskarð, Mývatn, Jarðböðin, Dettifoss, Ásbyrgi, Hljóðaklettar. Húsavík stendur undir því að vera útgangspunktur, hvalaskoðun.

Framtíðarsýn og væntingar til svæðisins

Væntingar ferðapjónustunnar

Aukning á jaðartímum.

Aukning verður en ferðapjónustan er ekki það öflug að hún þurfi ekki stóran bakhjarl í atvinnulífinu.

Þurfum innokmuleið beint inná svæðið, ef ferðamannastraumur á að aukast. Við verðum að hafa samfélag sem fólk hefur trú á að verði til lengdar.

Það snýst allt um samgöngur. Ferðamannastraumurinn mun halda áfram að vaxa, í hlutfalli við til landsins í heild. Þetta geti orðið eitt stórt gott atvinnusvæði hérna, ef væri flogið hérna ennþá og ef leiðin yrði styttil Akureyrar. Vantar kjölfestur í atvinnulífið. Samkeppni er nauðsynleg, mörg fyrirtæki hér þjónusta og selja það sem þau vilja, ekki það sem kunninn vill kaupa, geta það. Áframhaldandi ánægja með hvalaskoðun, hættir ekki.

Skynjun á væntingar ferðamanna

Uppfyllir flestar væntingar nema um

Bætt aðgengi, gistirými.

Aukna þjónustu.

Bakkasvæðið á bara eftir að eflast sem

gististaði, í lélegri kantinum og of fáir.

ferðamannaáfangastaður, Fjöldinn sem nýta í dag er ekkert miðað við það sem svæðið getur tekið á móti. Vannýtt svæði og miklir möguleikar

	<u>Viðmælandi F</u>	<u>Viðmælandi G</u>	<u>Viðmælandi H</u>
Staða ferðamennsku			
Lýsing á starfsemi Staða ferðamennsku á Húsavík/nágrenni Fjöldi ferðamanna	Ferðapjónusta á sumrin, félagsheimli á veturna Góð Húsavík þolir alveg aukninguna. Þjóðgarðurinn getur tekið ótrúlegan fjölda.	Hvalaskoðun Staða hvalaskoðunar gífurlega sterk. Húsavík þolir vel aukninguna.	Fræðslusafn um hvali og lífríki sjávar Sterk Í góðu lagi ennþá og bara gaman en það eru ákveðin þolmörk frekar að sjá tímann lengjast áhrif á náttúru og umhverfi enn jákvæð, með auknum ferðamannastraumi hefur metnaður fólks aukist í að halda manngerðu umhverfi snyrtilegu.
Áhrif ferðamennsku á samfélag og umhverfi	Jákvæð	Jákvæð áhrif á bæjarlíf, viðhorf bæjarbúa, sjálfsmynd og ímyndina útávið. Ferðapjónustan var kærkomin gagnsókn fyrir viðhorfið og atvinnulífið.	
Aðgengi ferðamanna, Húsavík/nágrenni	Ágætt nema í þjóðgarðinum er það skelfilegt. Ef traffíkin eykst og tekjur af ferðamönnum verða stíkaðar fleiri gönguleiðir og aðgengi bætt.	Samgöngur ekki samkeppnishæfar við aðra landshluta, Dettifoss eitt helsta aðdráttarafl svæðisins er óaðgengilegt nema órfáa mánuði. Þarft að hefja flug á ný.	Meira horft í aðgengi að náttúruperlum, jávætt. Aðgengi er misgott. Dettifoss, sá hluti þjóðgarðs, er aðgengi verulega ábótavant, ástand vega og snyrtingar. Aðgengi að þjónustu viðunandi, ábótavant hvað varðar opnunartíma.
Stefnumótun í ferðapjónustu á svæðinu	Búin að fylgjast með en ekki taka þátt.	Fylgst með því en ekki tekið mikið þátt. Meðvituð stefna frá upphafi í kynningarefni, séð hag í því að kynna allt nágrennið, t.d. með lighthouse route.	Fylgst með því en ekki tekið mikið þátt. Afþreyingin er tilbúin en grunnþjónustan ekki, afturför miðað við það sem var fyrir 10 árum.
Aðdráttarafl			
Aðdráttarafl og sérkenni, Húsavík/nágrenni	Þjóðgarðurinn nr. 1, fuglaskoðun, hvalaskoðun, náttúra, friður og ró	Lifandi náttúra sett í búning gömlu eikarbátanna. Hvalirnir, fuglarnir, umhverfið, sögufrægur staður. Mývatn, Ásbyrgi, Jökulsárgljúfur, Melrakkaslétta, Raufarhöfn.	Hvalaskoðun og þessi hafnlæga starfsemi, falleg kirkja. Liggur skemmtilega við V.þjóðgarði, Mývatnssveit
Framtíðarsýn og væntingar til svæðisins			
Væntingar ferðapjónustunnar	Framtíðin blómleg, margt að bjóða, þjóðarðinn og Loksins búin að leyfa heimasölu búafurða - miklir möguleikar að mynda sér sérstöðu. Sé fyrir frekari	Sóknarfærin hvað öruggust á öllu Íslandi meðan erlendir ferðamenn koma til landsins. Greinin heldur	Bara tækifæri til vaxtar, ef okkur tekst að lengja tímabilið.

	uppbyggingu.		áfram að þroskast, hvalaskoðun eykur gildi.
Skynjun á væntingar ferðamanna	Er heimurinn verður mengaðri og verri þá er meira spennandi að koma hingað.		
	<u>Viðmælandi I</u>	<u>Viðmælandi J</u>	<u>Viðmælandi K</u>
Staða ferðamennsku			
Lýsing á starfsemi	Fræðslusafn um hvali og lífríki sjávar	Ferðaðþjónusta með aðstöðu til veiði.	Markaðsskrifstofa ferðamála á Norðurlandi
Staða ferðamennsku á Húsavík/nágrenni	Fullkomin! Flott staðsetning. Aukning í ferðaðþjónustu vegna fjölda hvala, hvalaskoðunin og hvalasafnið.	Sterk að mestu leiti.	Góð eins og er. Húsavík er orðin mikilvæg miðja vegna ferðamennsku, markaðssett sem Hvalaskoðunarhöfn Evrópu. Þjónusta í bænum hefur dafnað vegna þessa og söfn hafa bætt á aðdráttarafl bæjarins (einnig fyrir vetrarferðamennsku).
Fjöldi ferðamanna	allt í lagi, það er ekki of mikið. Ekki næg gistirými.	Svæðið þolir vel fjöldan. Vegir í þjóðgarðinum þola ekki núv. fjölda. Spurning hvort þjónusta á Húsavík anni meira fólki.	má huga að hvort komið sé að þolmörkum á Húsavík m.t.t. hvalaskoðunar.
Áhrif ferðamennsku á samfélag og umhverfi	ferskt loft inní bæinn, fín stemning í bænum og fólk labbar um, ekki á bíl.	Mikil umferð um Tjörnesveginn.	Jákvæð á samfélag. Erlendir ferðamenn horfa á hvalina og Íslendingar horfa á ferðamennina og stemninguna. Ath. má þolmörk umhverfis: aukin umferð gangandi vegfarenda - aukið tillit akandi vegfarenda, annars mikill umferðarpungi. Ekki forsenda fyrir fjölgun hvalaskoðunarferða/fyrirtækja/báta.
Aðgengi ferðamanna, Húsavík/nágrenni	Rútukerfið er hræðilegt hér, umhverfisvandamál ef allir ferðamenn eru frekar að leigja bíl.	Í þjóðgarði og við Dettifoss er vegakerfi og þjónusta ábótavant, sérstaklega snyrtingar. Mikið ábótavant með fjármagn til þjóðgarðs.	Vegakerfi er í þokkalegu standi. Skoða þarf (aukinn) umferðarpunga í gegnum bæinn á Húsavík.
Stefnumótun í ferðaðþjónustu á svæðinu	Auka gistimöguleika til að gera Húsavík meira að miðju og farið sé í dagsferðir þaðan.	Hefur fylgst með en ekki verið virk.	Til fyrirmyndar í alla staði. Hjálplegt tæki til að þróa ferðaðþjónustuna sem byggir á náttúru. Samvinna er að aukast.
Aðdráttarafl			
Aðdráttarafl og sérkenni, Húsavík/nágrenni	Ásbyrgi, Mývatnssveit, Akureyrar, Dettifoss... Húsavík fallega staðsett, með Kinnafjöllin í baksýn, og finn að fólki líður vel hérna. Fjöldi hvala, hvalaskoðunin og hvalasafnið.	Mikill áhugi á skoðun fugla, helst lunda, og víta. Mest spurt um svæði til að skoða fugla í kringum Skjálftavötn. Áfangastaðir í	Nr. 1 Hvalaskoðun. Húsavík er miðpunktur vegna þjóðgarðs og vegna áfangastaða í Demantshringnum. Lífið í bænum er aðdráttarafl. Náttúran sem er okkar helsta söluvara og það sem

Demantshringnum, Þjóðgarðurinn,
Melrakkaslétta, Raufarhöfn

einkennir svæðið.

Forsendur munu ekki fara dvínandi.

Stuðla þarf að því að fólk dvelji lengur frekar en að fjölga komum. Það sem þarf til þess: efla vetrarferðamennsku, efla millilandaflug á Norðurlandi, flugvöllinn á Húsavík, efla vinnu með skíðaaðstöðu, bættar samgöngur við Dettifoss fyrir vetrarferðamennsku, bað- og heilsuferðaþjónusta.

Vöxtur í gistimöguleikum á svæðinu, það þarf, verðin eru þó e.t.v. vandamál.

Framtíðarsýn og væntingar til svæðisins

Væntingar ferðaþjónustunnar

Framtíðin er mjög björt, það er verið að vinna að heilu konsepti fyrir Þingeyjarsýslur sem heilt svæði í þróun ferðamennsku, með kanadískum sérfræðingum ofl., mjög jákvætt.

Skynjun á væntingar ferðamanna

**Viðauki IV: Greining viðtala: Aðdráttarafl og gildi svæðisins við
Bakka að mati viðmælenda**

Gildi Bakkasvæðis fyrir ferðaþjónustu á Húsavík/nágrenni

Viðmælandi A

Ekkert aðráttarafl, mikill uppblástur, aðkomuferðamenn hafa ekkert þangað að sækja. Fuglalíf skemmtilegt og fjölbreytt. Vegurinn á Tjörnes og í Óxarfjörð, safnið á Máná, vitinn á Volatorfu, sagan, Einar Ben ólst þar upp. Ekkert gildi eða tilgang fyrir eigin starfsemi.

Viðmælandi B

Ekki nýtt sem ferðaþjónustusvæði. Héðinshöfði og Bakkahöfði skemmtilegir skoðunarstaðir og alveg niður að sjó mikið nýtt.

Viðmælandi C

Mjög lítið að nýta þetta svæði, ganga með fólki útá Héðinshöfðan. Gónhóll – margir fara þarna til að horfa á kvöldsólina það er náttúrlega besta tengingin. Tjörnesið hluti af hring, keyrir mikið fram og tilbaka.

Viðmælandi D

Gónhóll er mjög fjölsóttur staður, fólk að horfa á kvöldsólina. Íðandi fuglalíf og mikið votlendissvæði. Fjölmennar göngur, t.d. kvöldgöngur, gengið mjög vel, fallegar fjörur, Bakkafjaran. Nýting alls svæðisins mikil fyrir skipulagðar gönguferðir með leiðsögn, auglýstar nokkrum sinnum að sumri.

Viðmælandi E

Kárahnjúkar besta dæmið um að af athygli að ákveðnu landsvæði fara menn að mynda sér skoðanir um viðkomandi svæði. held að mönnum hafi bara fundist sjálfsagt að þetta væri þarna og ekkert meira með það.

Aðgengi ferðamanna, Bakkasvæði

Svæðið er vandlega víggirt svo þar hefur enginn aðgang til að njóta útivistar.

Mikið til kríuvarpsvæði.

Aðgengi er ágætt á Gónhól en það má lengi bæta fyrir hjólastóla, betri bekki. Vegurinn fyrir Tjörnes er með skárrí nútímavegum á landinu.

Gott, hægt að ganga alla strandlínuna. Aðgengilegt svæði í dag, getur keyrt alveg niður að fjöru nánast. Ágætisstæði niðurfrá sem er aðgengilegt. Meðfram veginum stinga húsbílar sér og gista, þar sem komast, í Héðinsvík, Bakkafjöru. Nýtist hestamönnum og fjáreigendum saman.

„Þetta er mjög torfært og torsótt og það á að vera það. Hvort tveggja útfrá því hvernig ég vil hafa svæðið og hvað ferðamenn eru að sækjast eftir“.

Áhrif fyrirhugaðra framkvæmda

Þekkir til fyrirhugaðra

Já, afar vel.

Já

Mjög vel

Mjög vel

Mjög vel

frankvæmda

Viðhorf til sérstakra

frankvæmda:

Byggingar	Stórkostlegir möguleikar	Ekkert að þeim, þarna er rusl og drasl, sem stinga í augu úti á sjó.	mjög vel staðsett frá Húsavík, sést ekki, en minna aðlaðandi að fara útá Gónhól. Línurnar eiga eftir að pirra mig meira en það sem er byggt.	Hafa ekki áhrif á þetta útivistarsvæði nema sá hluti sem lokast algerlega fyrir sem er inná iðnaðarlóð. Lóðin verður ekki opin almenningi. Algert skilyrði að strandlengjusvæðið sem er í eigu Norðurþings yrði opið almenningi. Efstu byggðir í bænum finna fyrir aukinni umferð innan við vitann og spurning með fyrirhugaða byggð uppað höfðanum. Heilmikil olíunotkun, gríðarleg mengun.	„Þetta er viðkvæmt, við þurfum ekki að vera að gera það viðkvæmara“. Hylja eins og hægt er, trjárækt, felulit, grafa niður.
Vegagerð	Bara frábært	Sæist ekkert, niðurgraffinn í höfðann.	Held ruslahaugarnir frá Húsavík eru ljótari frá sjó heldur en álver.	Algert skilyrði að strandlengjusvæðið sem er í eigu Norðurþings yrði opið almenningi. Efstu byggðir í bænum finna fyrir aukinni umferð innan við vitann og spurning með fyrirhugaða byggð uppað höfðanum. Heilmikil olíunotkun, gríðarleg mengun.	Óveruleg áhrif, en auðvitað er þetta allt rask.
Stækkun hafnar	Þá verðum við kát	Engin breyting á ásyndinni, stór garður þarna fyrir.	Engin breyting	Engin áhrif á fiskihöfnina nema eykur kyrrðina í henni. Hugsanlega frekari röskun á setburði og setmyndun.	Höfum alltaf viljað fá öflugri höfn, erum að verða af skemmtiferðaskipatrafíkinni sem gæti komið hingað. Röskun á hafnarsvæði skiptir hvalina engu máli, en þeir eru mishrífir af ákveðnum vélarhljóðum. Engin röskun á fæðunni.
Áhrif framkvæmda á:					
Upplifun ferðamanna	Ferðamenn dást að „contröstum“, viss þversögn en einnig flott innlegg í ferðina, vilja sjá umhverfisvæna	Stærsta röskun í kringum Bakka er línan. Meiri umhverfisáhrif af jarðhitavirkjunum en vatnsaflsvirkjun, meiri	má ekki hætta að líta á Gónhól sem útsýnisstað, feikna góður útsýnisstaður, halda áfram að betrubæta aðstöðuna og aðgengið.	Háspennulínur hafa gríðarleg áhrif á útivistarsvæði ofan við veginn og fólk sem keyrir veginn á	Lítill því vel er hægt að hylja og ganga vel frá.

	nýtingu orku.	breyting.		demantshringnum. Tvöföld háspennulína yfir fjölfarni ferðaleið og byggð á ekki að eiga sér stað í dag.	
Væntingar ferðamanna	Mun efla og styrkja ferðaþjónustuna verulega.	Ferðamenn vilja komast að, geti lengt dvölinu um einn dag og komist að án þess að vera á jeppa.	Vilja fræðast um hvernig fólk lifir hérna. Kvíði því ekki að útskýra fyrir fólki á leiðinni framhjá að það þarf aðra atvinnustarfsemi en ferðaþjónustu. Einnig margir sem hugsa globalt, það er betra að nýta orkuna hér.	Strandlínan er mikilvæg ferðafólki að verði opin.	Þetta er viðkvæmt, við þurfum ekki að vera að gera það viðkvæmara.
Aðgengi	Bakkasvæðið opnist og verði nýtt af ferðamönnum, meiri friður og ró yfir strandlengjunni.	Betra aðgengi að skoða ósnortin svæði sem komast ekki að í dag (línulagnir).	Þar sem er eitthvað fólk á svæði þá þarf einhverjar byggingar og þjónustu.	Óbreytt eða heft með lokun hluta strandlínu.	Þetta mun allt saman verða malbikað og græjaðir stígar út og suður, skv. nútímastöðlum með salernisaðstöðu, bílastæði og slíkt.
Þína starfsemi	Hvatning og möguleikar vakna, rekstur myndi skila einhverju til frekari uppbyggingar.	Myndi frekar efla starfsemina. Meira að gera á veturna. Sérstaklega á framkvæmdatíma.	Munum hugsanlega fara í minna mæli útá Héðinshöfðan, en færum okkur þá bara lengra útá Tjörnesið og göngum þar. Í okkar rekstri er mjög auðvelt að aðlagast þessu.	Ekkert vandamál að skipuleggja þannig að það fari saman ef það er gert þannig að jákvæð áhrif verði af.	Lítill sem engin.
Gildi svæðisins sem ferðamannastaðar	Áhugi á að sýna staðinn þar sem Þingeyingar geta nýtt sína umhverfisvænu orku. Mun opnast og friðað fyrir beit. Byggingar og trjárækt veita sárlega þurfandi skjól.	Bakkahöfði lokast kannski af. Ekki verið að taka frá neinum en hefði e.t.v. áhrif á hugmyndir manna hvað þeir vilja gera á svæðinu en hafa ekki gert.	Það stingur í augun en það er jafnljóst að samfélagið verður ekki til ef það kemur ekki einhver atvinnustarfssemi á svæðið. Ég vil að það verði til þannig að ég horfi framhjá göllumum.	Bakkasvæðið verður ekki lengur votlendi, áhrif á fuglalíf. Skíðafélag Húsavíkur á mikilla hagsmuna að gæta v. háspennulína. Svæði innan við Botnsvatn gríðalega mikilvægt gönguskíðasvæði byggt upp af einstaklingum með eigið fjármagn.	Forsenda ferðamennsku á svæðinu er að það sé hér öflugt atvinnulíf.

Núllkostur, áhrif engra

framkvæmda á:

Framtíð ferðamennsku	Neikvæð áhrif, vonbrigði.	Ferðaþjónustan heldur ekki lífinu í svæðinu eða í sjálfri sér bara ein.	Mun dragast saman ef ekki öflugt fyrirtæki til að fólk geti haft tekjur hér.	Hún á bara eftir að vaxa og hægt að gera mikið útivistarsvæði á Bakkasvæðinu, úr Héðinsvíkinni.	Mun halda áfram að vaxa en það þarf fleiri hjól undir vagninn.
Framtíð starfsemi þinnar	Neikvæð áhrif, meir vonbrigði.	Spurningin um verðmæti eigna, skapar fjármögnunarvandamál.	Óbreytt, á brattann að sækja.		Lítill sem engin
Efnahagslegur ávinningur af ferðaþjónustu og af álveri	Álversframkvæmdir og ferðaþjónusta hafa sömu hagsmuni, sama leiðarljós og munu styðja hvort annað. Margfalt meiri ávinningur af álveri en ferðaþjónustan gæti elfst við stærri byggðarkjarna.	Álver mun efla ferðaþjónustu því ferðaþjónustutíminn er svo stuttur, sérstaklega framkvæmdatíminn.	Tæki fagnandi fleiri smærri fyrirtæki, betra að fá þetta í skömmtum, en það er enginn á leiðinni. Ferðaþjónustan er bara ágæt með, það árstíðarbundin. Fram á veginn verður afkoma samfélagsins að byggjast á öðru en ferðaþjónustu, bæði þjónustulega séð og til að stjórna náttúrunni.		Farastjórar og ferðaskrifstofur segjast muni leggja minni áherlsu á Húsavík eftir að álverið er komið. Gæti skapað álíka mörg störf í annars konar starfsemi fyrir 10% af þeim 200 milljarðir sem álverið kemur til með að kosta. Fyrst alþjóðaflugvöllur, önnur uppbygging fylgir – Húsavík eftirsóttasti bær landsins. Best væri að fá bæði.

Gildi Bakkasvæðis fyrir ferðaþjónustu á Húsavík/nágrenni	<u>Viðmælandi F</u> Þekkir ekki. Gestir spyrja um hvar á nesinu er hægt að sjá lunda, svo fer það í hvalaskoðun.	<u>Viðmælandi G</u> Mjög áberandi staður fyrir hvalaskoðnina. Hverfandi lítill nýting á svæðinu, eitthvað samt. Skógi var eytt og setur mark á lífríkið á staðnum.	<u>Viðmælandi H</u> 0 gildi. Ekki nýtt af feðramönnum Falleg og skemmtileg fjara, fallet svæði. Einstaka spurt í tengslum við uppbyggingu á álveri, Íslendingar og fólk frá vinabænum í Svíþjóð, fólk er með aðrar uppl. um svæðið. Þökkalega aðgengilegt fyrir þá sem vilja stunda gönguferðir, eru frekar hinum megin. Partur mýrarsoppa sem verður aldrei mjög aðgengileg.
Aðgengi ferðamanna, Bakkasvæði	Þekkir ekki.	Í fínu lagi.	
Áhrif fyrirhugaðra framkvæmda			
Þekkir til fyrirhugaðra framkvæmda	Nokkuð	Mjög vel.	Mjög vel.
Viðhorf til sérstakra framkvæmda:			
Byggingar	Þarna eru miklir ruslahaugar og önnur sjónmengun sem virðist ekki hafa áhrif á	álver verður ekki ljótara en ruslahaugur Húsavíkinga þessi 15 siglingarár eða ónýtur	Varðandi hvað sést frá sjó, af hverju hefur verið hægt að sigla út og horfa í dalinn fullan af rusli.

Vegagerð	hvalaskoðunina, snyrtileg bygging og vegur trufla fólk ekki meira. Góður staður m.t.t. það er ekki verið að skemma náttúru.	jarðvegur. Tillit verði tekið í gerð mannvirkja og umhverfis, planta trjám og bæta landið.	Mun meira fráhrindandi heldur en snyrtileg verksmiðja. Ekki áhyggjur af því. Víða þekkt erlendis að fólk sé að fara og skoða mannvirkjagerð.
Stækkun hafnar	Mannvirkjagerð truflar ekki sjófugl og krúu.	Verður mjög viðkvæm, það má alls ekki raska höfðanum, þar er mikið fuglalíf, laga hana vel að umhverfinu.	Ekki áhyggjur af því. Kannski opnar svæði sem er ekki aðgengilegt, þó þetta sé iðnaðarvegur.
Stækkun hafnar	Hugsanleg áhrif á hvalaskoðunina en lagar aðgengi fyrir skemmtiferðaskip, möguleikar.	Viðkvæmt mál. Mikið rask við gerð stærri varnargarðs og hann verður ekki til þrýði.	hávaðinn getur truflað lífið í flóanum á framkvæmdatíma, , það er ákveðið áhyggjuefni, en oru hafnarframkvæmdir og skipaumferð áður en voru þá ekki að rannsaka hvali. Mun minna af hval á veturna, hvenær eru sprengingarnar. Færir möguleika, skemmtiferðaskip.
Áhrif framkvæmda á:			
Upplifun ferðamanna	mjög lítil áhrif á ferðamennsku	Ekki breytast mikið.	Hefur ekkert verið byggt upp fyrir ferðamenn þannig að þetta rífi aðdráttarafli svæðisins. Meginatriði hvernig staðið er að framkvæmdum. Meira líf í bænum laðar að.
Væntingar ferðamanna	þegar meira fólk býr og meira er um að vera þá kemur meira af ferðamönnum.		Opnar kannski svæði.
Aðgengi		Sjálfsgagt að gera ráð fyrir gönguleiðum og má bæta merkingar náttúruvætta og slíkt. ekkert athugasvert við það að það byggist upp hér alvöru atvinnustarfsemi sé það gert á siðlegan hátt, gæta að alþjóðl. viðmiðum í mengun og útliti mannvirkja og tillit til nágrennisins.	Að því gefnu að hvöllum í flóanum fækki ekki og það verði erfiðara að sýna þá, mun auknings fólks á svæðinu bara efla þessa starfsemi.
Þína starfsemi	Myndi byggja upp meira en er að hætta í haust.	Ekki hætt að nýta, bara að byggja upp umhverfið í kring, fylla þetta að skógi.	Rannsóknir á því hvaða áhrif þetta hefur á lífríki í flóanum grundvöllur. Mikil ögrun í því að vanda framkvæmdir.
Gildi svæðisins sem ferðamannastaðar	Fremur sóknarfæri		Verður bara ennþá meira á brattan að sækja, verið að byggja þetta upp í einangrun.
Núllkostur, áhrif engra framkvæmda á:			
Framtíð ferðamennsku	mjög lítil áhrif á ferðamennsku	Öðruvísi og Húsavík verður í varnarstöðu. Menn ættu að einbeita sér og markaðssetja hátt til uppbyggingar ferðaþjónustunnar hvort sem af álveri verður eða ekki. Opinberir aðilar, sveitafélög og ríki, einbeiti sér að grunngerð og samgöngum.	
Framtíð starfsemi þinnar	Myndi byggja upp meira en er að hætta í haust.		Það þarf eitthvað annað til að hafa fólk á svæðinu í lengri tíma.
Efnahagslegur ávinningur	ferðaþjónustan skapar mörg störf á	Það eru gríðarleg sóknarfæri í ferðaþjónustu,	Uppbygging atvinnu, fleiri sem búa og starfa í

af ferðapjónustu og af álveri	sumrin en er ekki sterkur atvinnuvegur til að stuðla að heilsársbúsetu.	en kemur ekki í staðinn fyrir mörghundruð manna vinnustað sem kæmi á einu bretti.	öðrum greinum er grundvöllur fyrir því að lengja tímabilið og byggja gæði í ferðapjónustu til stabíllar framtíðar.
Gildi Bakkasvæðis fyrir ferðapjónustu á Húsavík/nágrenni	<u>Viðmælandi I</u> Ofboðslega fallett útsýni (Gónhóll) og fallett strönd. Vel nýtt, fólk spyr töluvert hvar sé fallett að labba.	<u>Viðmælandi J</u> Fuglaskoðun, sérstaklega lundar, og strandlína við Héðinshöfða. Spurt hefur verið um Mánárvíta.	<u>Viðmælandi K</u> Mikið aðdráttarafl, farið frá tjaldstæði að Gónhól til að horfa á útsýnið. Mest fjörurnar sem fólk er mest að sækja, helst fjaran norðan Héðinshöfða þar fer fólk að labba mikið, mikið aðdráttarafl því þar er líka best aðgengi. Fuglalíf á öllu strandsvæðinu aðdráttarafl. Gott í fjöru norðan Héðinshöfða. Almennt á því svæði ekki ábótavant. Hægt að ganga alla strandlínuna.
Aðgengi ferðamanna, Bakkasvæði	Mjög fínt, fólk getur labbað um hér hvar sem er meðfram ströndinni.	Gott, hægt að ganga um svæðið að vild, afleggjarar eru víða, t.d. til að komast í fjöru norðan við Héðinshöfða.	
Áhrif fyrirhugaðra framkvæmda			
Þekkir til fyrirhugaðra framkvæmda	Mjög vel (innsend athugasemd).	Já	Mjög vel
Viðhorf til sérstakra framkvæmda:			
Byggingar	Verður aldrei fallett, maður sér hana úr öllum áttum.	allar byggingar verða stærri en virðist á mynd. Þó að vel sé frá gengið þá er þetta ekki fallett.	Munu eyðileggja útsýni við Gónhól. Munu sjást mikið frá sjó, líkt og öskuhaugar gera í dag, álverið mun vera meira lýti, útsýni uppá land mikilvægasti hluti hvalaskoðunar þegar siglt er norður fyrir Héðinshöfða og að Lundey. Efasemdir um þynningarsvæði í svo mikilli nálægð við bæinn. Línuagnir verði lagðar í jörðu frá og með Húsavíkurfjalli. Efasemdir um virkjun í Gjábakka. ef verður haldið niðurgrafnum verði ekkert lýti. Ath. ákveðið fuglalíf þarna í bjarginu, en þetta er ekki mikilvægt búsvæði bjargfugls.
Vegagerð	Öll umferð hefur afleiðingar, mengun á grunnvatni og sjó, því nær sem hann er sjónum þeim mun meiri áhrif. Húsavík þolir ekki meiri bílaumferð, taka þarf veginn útfyrir bæinn.	Umhverfið vandasamt til að byggingar vegs svo vel fari. Vegur er lýti eins og álversbyggingar.	
Stækkun hafnar	Meiri skipaumferð í flóanum mun hafa áhrif á hvali og mun menga og bera með sér sýkingar frá öðrum löndum.	Minna ber á ef er inni við Húsavík.	Efnistaka úr hafsbotni mikið áhyggjuatriði ef það verður gert. fuglalíf í bjarginu mun breytast með tilkomu nýs hafnagarðs. Mun ekki skipta máli hvar eða hvernig stækkunin er því hvalir munu leita annað, ekki síst vegna aukinnar skipaumferðar. Umhverfishávaðinn hefur verulega röskun neðansjárvar fyrir hvalina.
Áhrif framkvæmda á:			

Upplifun ferðamanna	Skerðist.	Ekki ferðamannavænt. Það verður líklegast ekki fjölgun.	Öll þessi umsvif koma til með að draga úr upplifun ferðamanna sem koma að svæðinu. Útsýni að Kinnafjöllum vestan Skjálfanda, álverið blasir við sem forgrunnur þegar komið er að austan. Náttúran sem er okkar helsta söluvara og það sem einkennir svæðið og álver fellur ekki beint að þeirri ímynd. Mun ekki hafa jákvæð áhrif á ímyndina.
Væntingar ferðamanna	Ferðamenn koma til Íslands í leit að óspilltri náttúru, dýralífi og ró.	fólk kemur líka til að forvitnast um framkvæmd. Jákvæð áhrif að það sé meira fólk á svæðinu í heild, meira líf.	Að aðstæður fyrir hvalaskoðun séu áfram tryggðar, sem og útsýni frá sjó sé ekki skaðað. Það verði ekki minnkun á komu ferðamanna vegna framkvæmdar nema auðlindir verði fyrir skaða.
Aðgengi	Væri fint að hafa góðar gönguleiðir niður að strönd og upp að fjalli, gott kerfi myndi það skapa nýja möguleika en spurning er hver myndi labba þar. Stórt bílastæði með fallegu útsýni (Gónhóll) ekki ábótavant en álverið skemmir útsýnið.	Betri þjónusta. Gott aðgengi að Bakkasvæðinu þegar álver er tilbúið en lokast alveg af á framkvæmdatíma.	Óbreytt en útsýni eyðileggst.
Þína starfsemi	Háð áhrifum á hvalina.	Ef fólk er að forðast framkvæmdarsvæðið þá er ég ekki nægilega langt frá.	Lukka Húsavíkur hefur verið að það hafi aldrei verið uppsveiflur og þess vegna hafi aldrei verið niðursveiflur, varúð á afleiðingum ef álver hættir starfsemi.
Gildi svæðisins sem ferðamannastaðar	Efast um að fólk myndi nýta svæðið eins, ganga og njóta útsýnisins.	Jákvætt að það sé meira fólk á svæðinu, meira líf dregur að, betri þjónusta	Mest fjaran norðan Héðinshöfða því þar fer fólk að labba mikið, álver myndi ekki trufla, sést ekki þaðan. Ekki getur orðið stórskaði á fuglalífi. Mun hafa alveg gríðarlega neikvæð félagsleg áhrif á samfélag. Siglingaleiðin er í gegnum hvalaskoðunarsvæðið. Þá er það spurning um efnahagslega og samfélagslega sjálfbæra nýtingu auðlinda. Bæjarbragurinn bætist ekki á framkvæmdartíma en stabíleri sig líklega, en ekki endilega.
Núllkostur, áhrif engra framkvæmda á:			
Framtíð ferðamennsku	Ennþá margir ónotaðir möguleikar að framkvæma og myndu skapa mörg störf, það þarf einnig að fjárfesta meira í ferðaþjónustu	Bara óbreytt. Framkvæmd muni ekki hafa svo mikil áhrif.	Þá þarf að huga að þölmörkum ferðamennku á svæðinu.
Framtíð starfsemi þinnar	Safnið er stórt og hefur marga möguleika en það vantar meiri fjárfestingar, getur skapað nokkur	Bara óbreytt. Framkvæmd muni ekki hafa svo mikil áhrif.	Þá þarf að huga að þölmörkum ferðamennku á svæðinu.

**Efnahagslegur
ávinningur af
ferðapjónustu og af
álveri**

störf. Þróun rannsókna mikilvægt. Slæmt að hafa öll eggin í sömu körfu og segja nei við aðra sem hafa áhuga á að fjárfesta. Þarf að styðja þá sem eru að byggja upp, ekki bara innan ferðapjónustu, margir möguleikar í heilbrigðisþjónustu, endurhæfingheimili búið að spá í því í mörg ár en ekkert gert. Ef öll þessi störf kæmu upp þá væri álver ekki inni í myndinni. Það er svo fallett og náttúrulegt, halda áfram þann veg.

Það er þess virði að fórna einhverju fyrir byggingu álvers, vegna efnahagslegs ávinnings. Þjóðgarður er ekki að skila miklum hagnaði fyrir sveitarfélagið.

Ekki hægt að bera saman. En ef orkunýting sem myndi nýtast fyrir álver væri tryggð á svæðinu þá koma smærri fyrirtæki með iðnað og starfsemi á svæðið.

Viðauki V: Spurningakönnun

Rannsóknamiðstöð Ferðamála og Atvinnuþróunarfélag Þingeyinga vinna að söfnun gagna um þróun ferðaþjónustu á Norðausturlandi. Þessi viðhorfskönnun meðal ferðamanna er liður í þeirri gagnaöflun.

Kæri viðtakandi, þátttaka þín er mjög mikilvægur liður í þessari söfnun!

* * *

1. Hvaða þrír þættir höfðu áhrif á ákvörðun þína að ferðast til Húsavíkur?

- | | |
|--|--|
| <input type="checkbox"/> Náttúra, fallett landslag | <input type="checkbox"/> Heimsókn til vina og ættingja |
| <input type="checkbox"/> Hvalaskoðun | <input type="checkbox"/> Menning, viðburðir |
| <input type="checkbox"/> Gönguleiðir | <input type="checkbox"/> Menntun/rannsóknir |
| <input type="checkbox"/> Hestaferðir | <input type="checkbox"/> Átti leið hjá |
| <input type="checkbox"/> Kyrrð og einsemd | <input type="checkbox"/> Eitthvað annað, |
- hvað? _____

2. Hversu lengi stoppar þú á Húsavík?

_____ daga _____ klst.

3. Hvers konar afþreyingu hefur þú áhuga á að nýta þér á þessu svæði? (merkту við allt sem við á)

- | | |
|---|---|
| <input type="checkbox"/> Gönguferðir | <input type="checkbox"/> Söfn og/eða viðburði |
| <input type="checkbox"/> Fuglaskoðun | <input type="checkbox"/> Fræðslu um sagnaslóðir |
| <input type="checkbox"/> Sjóstangaveiði | <input type="checkbox"/> Heilsueflingu |
| <input type="checkbox"/> Hestamennsku | <input type="checkbox"/> Ljósmyndun |
| <input type="checkbox"/> Hvalaskoðun | <input type="checkbox"/> Eitthvað annað, |
- hvað? _____

4. Hversu ánægð/ur ert þú með eftirfarandi tegundir þjónustu á Húsavík?

Vinsamlega gefðu einkunn á bilinu 1 (slæmt) – 5 (frábært).

Þjónusta	Einkunn 1-5	Þekki ekki til/ nýtti ekki þjónustu
Gisting		
Veitingastaðir		
Söfn og fræðasetur		
Hvalaskoðun		
Leiðsögn		
Upplýsingagjöf		

5. Hefur þú nýtt/munt þú nýta þér gönguleiðir og/eða reiðleiðir í nágrenni Húsavíkur?

Já Nei

Ef já, hvar? _____

6. Hvað finnst þér um ástand gönguleiða og/eða reiðleiða í nágrenni Húsavíkur?

Mjög gott Gott Í meðallagi Slæmt Mjög slæmt

7. Hvað finnst þér um aðgengi og ástand vega í nágrenni Húsavíkur?

Mjög gott Gott Í meðallagi Slæmt Mjög slæmt

8. Hvað finnst þér um fjölda ferðamanna á þessu svæði?

Of fáir Mátulega margir Of margir

9. Hversu vel þekkir þú til svæðisins við Bakka norðan við Húsavík (Bakkahöfða, Bakkakrök, Héðinshöfða og Héðinsvík)?

Ekki neitt Lítið Í meðallagi Vel Mjög vel

10. Hversu vel er þér kunnugt um fyrirhugaðar framkvæmdir og byggingu álvers ALCOA á Bakka?

Ekki neitt Lítið Í meðallagi Vel Mjög vel

11. Telur þú að álver á Bakka muni hafa áhrif á ferðaþjónustu á og við Húsavík?

Ekki neitt Lítið Í meðallagi Mikið Mjög mikið

12. Hefði álver á Bakka áhrif á heimsóknir þínar til Húsavíkur og nágrennis í framtíðinni?

Já Nei

Veit ekki

Ef já, hvernig þá?

13. Hefði álver á Bakka að þínu mati áhrif á hvalaskoðun á Skjálfanda?

Já Nei

Veit ekki

Ef já, hvernig þá?

14. Þekkir þú til Vatnajökulsþjóðgarðs?

Já Nei

Ef já, ætlar þú að heimsækja þjóðgarðinn?

Já

Nei

Ef já, hvaða svæði?

15. Almennar athugasemdir

Upplýsingar um svaranda:

Kyn kk kvk

Fæðingarár _____

Heimaland _____

Hvað menntunartígi hefur þú lokið?

Skyldunám/grunnskóli Stúdentspróf eða sambærilegt Menntun á háskólastigi

Á hvaða bili eru mánaðarlegar tekjur þínar?

Undir 100.000 kr. 100.000 – 200.000 kr. 200.000 – 300.000 kr.

300.000 – 400.000 kr. 400.000 – 500.000 Yfir 500.000 kr.

Hvernig ferðast þú?

Akandi Með rútu Hjólandi

Hvernig gistir þú?

Á Hóтели Hjá Ferðþjónustu bænda Á tjaldstæði
 Í heimahúsi

Hefur þú heimsótt þetta svæði áður? Já Nei

Hversu ánægð/ur ertu með heimsóknina á skalanum 1-5?

Takk kærlega fyrir þátttöku þína! 😊

The Icelandic Tourism Research Centre and The Thingeyjarsýsla Regional Development Agency are collecting data on tourism development in Northeastern Iceland. This survey is one part of that data collection.

Dear visitor, your feedback is very important and highly appreciated!

* * *

1. What is the motivation for your visit to Húsavík?

- | | |
|---|---|
| <input type="checkbox"/> Nature | <input type="checkbox"/> Cultural activities |
| <input type="checkbox"/> Whale watching | <input type="checkbox"/> Local culture |
| <input type="checkbox"/> Hiking | <input type="checkbox"/> Education/researches |
| <input type="checkbox"/> Horseback riding | <input type="checkbox"/> Just passing by |
| <input type="checkbox"/> Peace and solitude | <input type="checkbox"/> Something else, |
- what? _____

2. How long time are you staying in Húsavík?

_____ days _____ hours

3. What kind of activities are you interested of attending in this area (cross all relevant choices)?

- | | |
|---|---|
| <input type="checkbox"/> Hiking | <input type="checkbox"/> Museum and/or cultural activities |
| <input type="checkbox"/> Bird observation | <input type="checkbox"/> Educational information on the Icelandic Sagas |
| <input type="checkbox"/> Sea angling | <input type="checkbox"/> Photography |
| <input type="checkbox"/> Horseback riding | <input type="checkbox"/> Spa |
| <input type="checkbox"/> Whale watching | <input type="checkbox"/> Something else, |
- what? _____

4. How satisfied are you with the following services in Húsavík and surrounding area?

Please, evaluate the service on a scale between 1 (bad) – 5 (excellent).

Service or area	Grade 1-5	Service/place is not familiar
Accommodation		
Restaurants		
Museums and heritage centers		
Whale watching		
Guiding		
Tourism information		

5. Have you been/Are you going hiking and/or horseback riding in this area?

- Yes No

6. What is your opinion regarding the condition of hiking trails and trails for horseback riding in this area?

- Very good Good Average Bad Very bad

7. What is your opinion regarding the condition of roads and highways in this area?

- Very good Good Average Bad Very bad

8. What is your opinion regarding the number of tourists in this area?

- Too many Many Average Few Too few

9. Are you familiar with the Bakki area just north of Húsavík?

- Not at all Little Average Much Very much

10. Are you familiar with the Alcoa's plans of building an aluminium plant in the Bakki area?

- Not at all Little Average Much Very much

11. Do you think that an aluminium plant at Bakki will have an impact on tourism in Húsavík and surrounding area?

- Not at all Little Average Much Very much

Comments

12. Would an aluminium plant at Bakki affect your future visits to this area?

- Yes No I don't know
If yes, how?
-

13. Would, in your opinion, an aluminium plant at Bakki affect whale watching in the Húsavík area?

- Yes No I don't know
If yes, how?
-

14. Are you familiar with Vatnajökull national park? Yes No

- If yes, are you going to visit the national park? Yes No
If yes, which part of it?
-

General comments

Information about the respondent:

Sex Male Female

Year of birth _____

Nationality _____

Your education

- Primary school Secondary school Academic levels

Your monthly income liable to taxation in Euros (your personal gross income)?

- Under 1000 € 1000-2000 € 2001-3000 €
 3001- 4000 € 4000-5000 € Over 5000 €

How do you travel?

- By car By bus By bike

Where are you staying?

Hotel Guest house/farmstay Camping Other

Have you visited Húsavík/this area before? Yes No

On the scale from 1 – 5, how pleased are you with your visit? _____

THANK YOU VERY MUCH FOR YOUR PARTICIPATION! 😊