

# Skútar Hörgársveit Efnistaka



Mat á umhverfisáhrifum  
Tillaga að matsáætlun

Skútaberg ehf.

## Efnisyfirlit

<b>1 INNGANGUR.....</b>	<b>3</b>
1.1 ALMENNT.....	3
1.2 MATSSKYLDA FRAMKVÆMDAR.....	4
1.3 FRAMKVÆMDALEYFI .....	4
1.4 TÍMAÁÆTLUN OG UMSJÓN.....	5
<b>2 FRAMKVÆMDALÝSING.....</b>	<b>6</b>
2.1 TILGANGUR OG MARKMIÐ .....	6
2.2 KOSTIR .....	6
<b>3 FRAMKVÆMDASVÆÐIÐ .....</b>	<b>9</b>
3.1 AFMÖRKUN OG STAÐHÆTTIR .....	9
3.2 SKIPULAGSÁÆTLANIR .....	9
3.3 EIGNARHALD.....	9
<b>4 MAT Á UMHVERFISÁHRIFUM .....</b>	<b>10</b>
4.1 FRAMKVÆMDAÞETTIR SEM VALDA ÁHRIFUM .....	10
4.2 VINSUN UMHVERFISÞÁTTA.....	10
4.3 ÁHERSLUÞETTIR Í FRUMMATSSKÝRSLU/ MATSSKÝRSLU.....	12
4.3.1 Jarðfræði .....	12
4.3.2 Landslag og sjónrænir þættir.....	12
4.3.3 Fornleifar .....	13
4.3.4 Umferð .....	13
4.3.5 Samfélag .....	13
4.3.6 Hljóðvist og sandfok .....	13
<b>5 KYNNING OG SAMRÁÐ.....</b>	<b>14</b>
<b>6 GÖGN OG HEIMILDIR .....</b>	<b>15</b>
<b>VIÐAUKI 1 .....</b>	<b>16</b>

# 1 Inngangur

## 1.1 Almenn

Eigendur Skútabergs ehf. hafa verið með efnistöku í Krossanesi á Akureyri síðan árið 1990, en þeirri efnistöku lýkur innan tíðar. Ljóst er að sú náma endist í 2-3 ár í viðbót og er þrýstingur frá bæjarbúum að hætta að sprengja innanbæjar sem fyrst, og færa námuna út úr bænum. Því er ljóst að finna þarf nýjan efnistökuastað, sem uppfyllt getur þarfir markaðarins á Eyjafjarðarsvæðinu.

Fyrirtækið Skútaberg ehf. á jörðina Skúta í Hörgársveit, auk þess sem fyrirtækið hefur keypt hluta úr landi Moldhauga og þann hluta jarðarinnar Tréstaða sem liggur næst Skútum, ofan Þjóðveggar 1, Hringveggar. Áformað er að hefja efnistöku á svæðinu, eins og aðalskipulag Hörgárbyggðar gerir ráð fyrir, og verður efnið bæði notað til vegagerðar, hafnargerðar, í steypugerð og malbiksgerð, auk annars. Náman er í enda Moldhaugaháls, sem er stutt frá Akureyri, þangað sem megnið af efninu verður flutt. Staðsetning námunnar sést á mynd 1 sem er yfirlitskort yfir svæðið.

Áætlað er að meta umhverfisáhrif tveggja kosta, auk samþættingarkosts sem felur í sér að engin efnistaka fari fram á svæðinu. Kostirnir eru:

**Kostur I:** Unnið verði efni í námunni að heildarmagni 5.000.000 m<sup>3</sup> og verði vinnslutími næstu 50 árin.

**Kostur II:** Unnið verði efni í námunni að heildarmagni 10.000.000 m<sup>3</sup> og verði vinnslutími næstu 100 árin.

**Núllkostur:** Engin efnisvinnsla fari fram í landi Skúta.

Berggrunnurinn á áætluðu efnistökusvæði er úr basalhraunlögum, að mestu leyti úr misþykkum póleiðhraunlögum með gjallkarga. Á milli hraunlaganna eru misþykk rauð og/eða brúnleit millilög, sem í flestum tilfellum eru mjög þunn. Berggrunnurinn er almennt þéttur og lítið vatnsgengur. Jarðlagahallinn er um 3-4° til SSA. Nokkrar rannsóknaborholur hafa verið boraðar og samkvæmt þeim eru þykkustu lögin allt að 18-20 m þykk og var borsvarfið nánast alltaf gráleitt.

Hraunlögin eru um 9-9,5 milljón ára gömul og mynduð á tertíer. Bergið er allt rétt segulmagnað (N) og er hluti af jarðlagastafla frá segultímabili sem nefnist segulanómálía 5, en það hófst fyrir um 10,8 milljónum ára og lauk fyrir um 9,8 milljónum ára. Þessi jarðlagastafla teygir sig yfir þó nokkuð stórt svæði sem nær allt utan frá Árskógsströnd og suður fyrir Akureyri.

Búið er að sprengja og mala prufu úr þessari námu og er kúluvarnagildið 12,0 og LA gildi 11,2. Til samþættingar er Krossanesnáma á Akureyri, sem er núverandi grjótnáma fyrir Akureyri, með kúluvarnagildi 12,0 og LA gildi 11,3.

**Mynd 1. Yfirlitskort sem sýnir staðsetningu námunnar í Skútum. Örin vísar á fyrirhugað námusvæði.**



## 1.2 Matsskylda framkvæmdar

Í 1. viðauka laga um mat á umhverfisáhrifum nr. 106/2000 eru tilgreindar þær framkvæmdir sem ávallt eru háðar mati á umhverfisáhrifum. Í 21. tl. er nefnd „Efnistaka [á landi eða úr hafsbotni] þar sem áætluð efnistaka raskar 50.000 m<sup>2</sup> svæði eða stærra eða er 150.000 m<sup>3</sup> eða meiri“. Það er því ljóst að fyrirhuguð framkvæmd er háð mati á umhverfisáhrifum.

Þá er í VI. kafla í lögum um náttúruvernd nr. 44/1999 fjallað um nám jarðefna. Sjá nánar í kafla 1.3 um framkvæmdaleyfi.

## 1.3 Framkvæmdaleyfi

Samkvæmt skipulags- og byggingarlögum, nr. 73/1997, skal afla framkvæmdaleyfis vegna meiri háttar framkvæmda sem hafa áhrif á umhverfið og breyta ásýnd þess. Efnistaka er sérstaklega nefnd. Sveitarstjórnir gefa út framkvæmdaleyfi fyrir slíkum framkvæmdum. Framkvæmdaleyfi vegna efnistöku skal gefið út til tiltekins tíma þar sem gerð er grein fyrir stærð efnistökusvæðis, vinnsludýpi, magni og gerð efnis sem heimilt er að nýta samkvæmt leyfinu, vinnslutíma og frágangi á efnistökusvæði.

Í lögum um náttúruvernd er í VI. kafla fjallað um nám jarðefna. Þar eru ákvæði m.a. um áætlun um efnistöku og frágang efnistökusvæða.

Á 8. fundi sveitarstjórnar Hörgársveitar þann 15. desember 2010 var tekin fyrir framkvæmdaleyfisumsókn Skútabergs ehf. vegna fyrirhugaðrar námuvinnslu að Skútum. Um er að ræða framlengingu á áðurgefnu rannsóknarleyfi, þar sem það var útrunnið á tíma. Búið var að taka u.þ.b. 500 m<sup>3</sup> á þessum tíma en losa um 5.000 m<sup>3</sup> en leyfið gildi fyrir 15.000m<sup>3</sup>. Umsókn um nýtt framkvæmdaleyfi gerði ráð fyrir 25.000m<sup>3</sup> og að gildistími þess væri 1,5 ár. Á þeim tíma væri stefnt á að ljúka umhverfismati fyrir fyrirhugaða efnisvinnslu. Afgreiðsla sveitarstjórnar var eftirfarandi: „Sveitarstjórn samþykkti tillögu skipulags- og umhverfisnefndar um að áður útgefið rannsóknaleyfi vegna efnistöku í landi Skúta/Moldhauga verði framlengt til 30. júní 2012, þannig að heimilað heildarefnismagn verði 15.000 m<sup>3</sup>, sem er óbreytt frá fyrri leyfisveitingu“.

#### **1.4 Tímaáætlun og umsjón**

Drög að tillögu að matsáætlun voru kynnt í janúar 2011. Ein ábending barst á kynningartíma (sjá kafla 5: Kynning og samráð). Tillaga að matsáætlun er nú lögð fram til Skipulagsstofnunar, sem auglýsir tillöguna og óskar eftir umsögnum. Gert er ráð fyrir að það ferli taki 4-5 vikur. Að þeim tíma liðnum hefst vinna við frummatsskýrslu en stefnt er að kynningu hennar í júní 2011. Endanleg matsskýrsla gæti samkvæmt þessu verið tilbúin þremur mánuðum síðar. Miðað við þessar forsendur er gert ráð fyrir því að álit Skipulagsstofnunar gæti legið fyrir í árslok 2011.

Umsjón með matsvinnunni og öllum þáttum hennar er í höndum UMÍS ehf. Environice fyrir hönd Skútabergs. Kortavinnsla er í umsjá H.S.Á Teiknistofu og jarðfræðigreiningar í umsjá Hafdísar Eyglóar Jónsdóttur, jarðfræðings. Verkefnisstjórn annast Arnheiður Hjörleifsdóttir hjá UMÍS í samstarfi við Þór Konráðsson, verkefnisstjóra Skútabergs ehf.

Verklag og aðferðafræði við matið, verður í samræmi við lög um mat á umhverfisáhrifum nr. 106/2000 og reglugerð nr. 671/2000.

## 2 Framkvæmdalýsing

### 2.1 Tilgangur og markmið

Tilgangur með framkvæmd er að halda áfram efnistöku úr gamalli námu í landi Moldhauga, sem liggur inn í land Skúta í Hörgársveit. Fram til þessa hafa eigendur Skútabergs ehf. verið með efnistöku í Krossanesi á Akureyri. Sú náma endist vart nema 2-3 ár til viðbótar. Því er ljóst að finna þarf nýjan efnistökuastað, sem uppfyllt getur þarfir markaðarins á Eyjafjarðarsvæðinu.

Með framkvæmdinni er því verið að mæta efnispörf til vega- og mannvirkjagerðar í dag og til framtíðar. Markmiðið er að efnistakan fari fram í sem mestri sátt við umhverfið og að umhverfismatið hjálpi til við að svo megi verða.

### 2.2 Kostir

Með fyrirhugaðri efnistöku er verið að stækka núverandi námu í landi Moldhauga og inn í land Skúta. Sjá mynd 2.

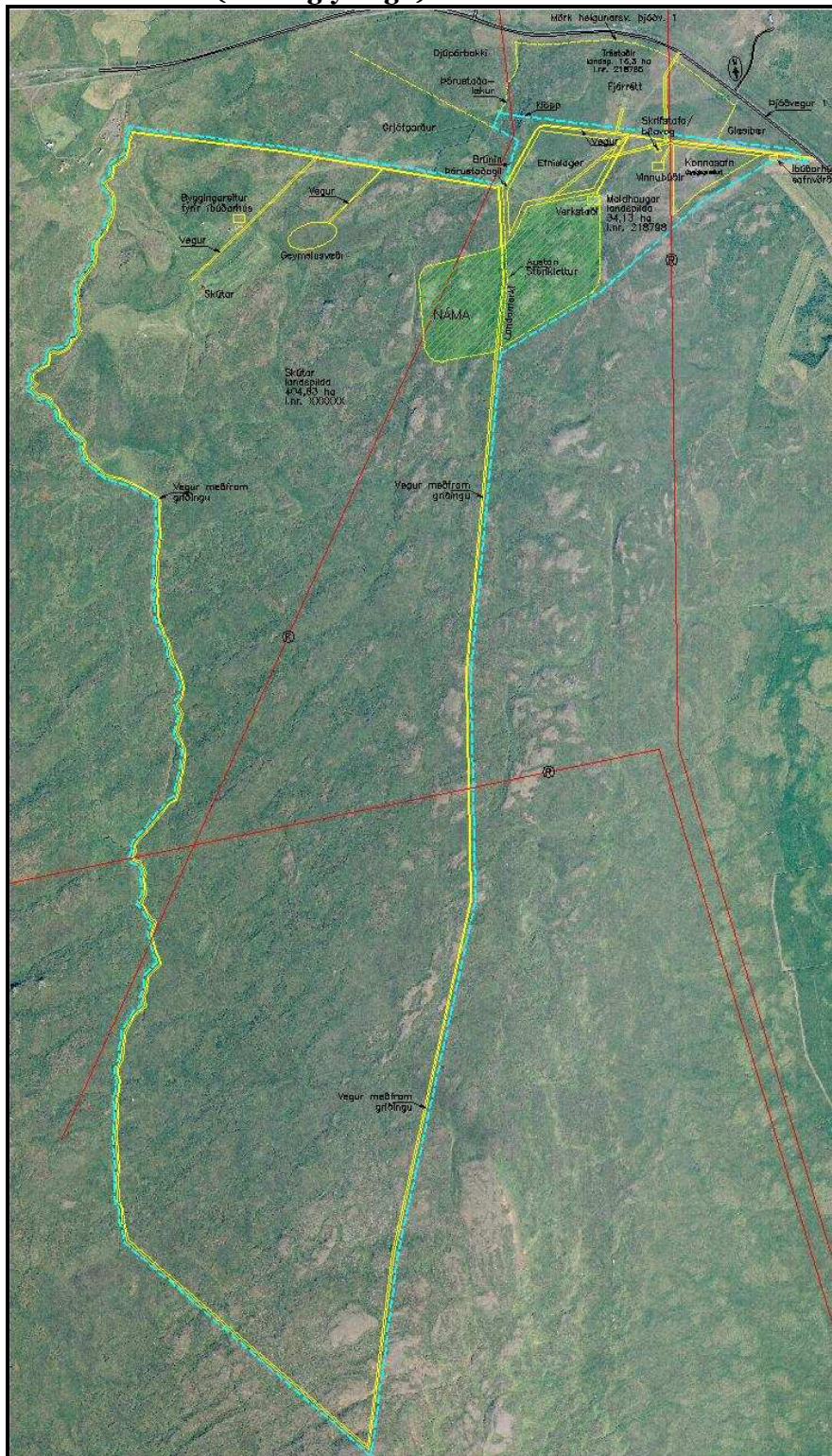
Berggrunnurinn á svæðinu er úr basalhraunlögum en á milli hraunlaganna eru misþykk rauð og/eða brúnleit millilög, sem í flestum tilfellum eru mjög þunn. Nokkrar rannsóknaborholur hafa verið boraðar og samkvæmt þeim eru þykkustu lögin allt að 18-20 m þykk og var borsvarfið nær allt gráleitt, sem bendir til að bergið henti vel til vinnslu.

Við mat á umhverfisáhrifum námunnar verða þeir tveir kostir metnir sem framkvæmdaraðili telur að helst komi til álita og það sem greinir á milli þeirra er það magn sem tekið verður. Jafnframt því verður gerð grein fyrir núllkosti.

Kostur I gerir ráð fyrir að um 5.000.000 m<sup>3</sup> af efni verði unnir úr námunni á næstu 50 árum. Miðað er við að vinna allt efni sem er innan þessa svæðis, niður á 18-20 metra dýpi, að jafnaði. Dýpst hefur verið borað niður á 34-35 metra í nýtanlegri klöpp, en ólíklegt er að unnið verði niður á svo mikið dýpi nema á einstaka stað ef aðstæður leyfa.

Kostur II gerir ráð fyrir að um 10.000.000 m<sup>3</sup> af efni verði unnir úr námunni á næstu 100 árum. Um er að ræða sama svæði og í kosti I, en til viðbótar verði náman stækkuð til suðausturs. Líkt og í kosti I, er miðað við að vinna allt efni sem er innan þessa svæðis, niður á 18-20 metra dýpi. Það sem greinir á milli þessara tveggja kosta er efnismagnið sem heimilað verður að taka úr námunni og þar með vinnslutími úr henni.

**Mynd 2. Yfirlit yfir Moldhauga og Skúta, landamerki, staðsetning námu og fleira. Heimild: Ósamþykkt deiliskipulag fyrir svæðið (er í auglýsingu).**



Afmörkun framkvæmdasvæðisins og áfangaskipting efnistöknunar er sýnd á mynd 3.

**Mynd 3. Afmörkun framkvæmdasvæðis og áfangaskipting efnistökkunnar fyrir kost I og II.**



Núllkostur felur í sér að ekki verði farið í efnistöku á svæðinu. Núllkost ber að fjalla um í frummatsskýrslu til samanburðar við áhrif framkvæmdar. Ljóst er að núllkostur mun að öllum líkindum kalla á að efnistakan fari fram annars staðar, þar sem eftirspurn eftir efni hefur verið umtalsverð á svæðinu á liðnum árum. Í frummatsskýrslu verður fjallað um hvaða umhverfisáhrif þetta getur haft í för með sér.



## 3 Framkvæmdasvæðið

### 3.1 Afmörkun og staðhættir

Náman sem um ræðir er í landi Skúta og Moldhauga í Hörgársveit. Náman er í norðanverðum enda Moldhaugaháls, þar sem er eldri malarnáma.

Þetta svæði hefur verið nýtt til landbúnaðar sem úthagi fyrir búsmala á Skútum og aðliggjandi jörðum, þar sem um ógirt land er að ræða. Rétt utan fyrirhugaðs framkvæmdasvæðis er Þórustaðarétt. Nokkrar gamlar námur eru í jökulruðningnum fram við brekkurótina, ofan og austan Þórustaðaréttar.

Aðkoma að námunni er í gegnum land Moldhauga sem er í eigu Skútabergs ehf. Vegagerð ríkisins hefur veitt leyfi til eins árs fyrir vegtengingu við Þjóðveg 1, Hringveg, þar til deiliskipulag liggur fyrir.

### 3.2 Skipulagsáætlanir

Ekkert svæðisskipulag er í gildi fyrir Hörgársveit, þar sem svæðisskipulag Eyjafjarðar hefur verið fellt úr gildi.

Í staðfestu aðalskipulagi fyrir Hörgábyggð (nú Hörgársveit) er gert ráð fyrir þessu efnistökusvæði á skipulagstímabilinu sem nær til ársins 2026. Í skipulaginu eru 19 ha tilgreindir sem námusvæði í landi Skúta og Moldhauga. Gert er ráð fyrir að efnislager verði svo í landi Skúta.

Verið er að vinna deiliskipulag fyrir svæðið. Á 8. fundi sveitarstjórnar Hörgársveitar sem haldinn var þann 15. desember 2010 var ákveðið að auglýsa deiliskipulagstillöguna. Eftirfarandi bókun var gerð: „Sveitarstjórn samþykkti tillögu skipulags- og umhverfisnefndar um að fyrirliggjandi tillaga að deiliskipulagi fyrir Skúta og landspildu úr landi Moldhauga verði auglýst í samræmi við 25. gr. skipulags- og byggingarlaga nr. 73/1998, gerð verði skýringarmynd í þrívídd, sem sýni m.a. fyrirhugaðar húsgerðir á svæðinu, og fylgi deiliskipulagstillögunni og jafnframt að hafinn verði undirbúningur að gerð tillögu að breytingu á aðalskipulagi vegna landspildu úr landi Tréstaða, sem er sunnan Hringvegar“.

Deiliskipulagstillagan í heild seinni er í Viðauka 1.

### 3.3 Eignarhald

Jörðin Skútar er að öllu leyti í eigu Skútabergs ehf. Jafnframt hefur fyrirtækið keypt hluta út landi Tréstaða sem liggja ofan Hringvegar og þann hluta úr landi Moldhauga þar sem núverandi náma er.

## 4 Mat á umhverfisáhrifum

### 4.1 Framkvæmdaþættir sem valda áhrifum

Rask af völdum efnistökkunnar mun hafa áhrif á svæðið, einkum á ásýnd svæðisins. Ýmsir verkþættir á framkvæmdatíma hafa einnig áhrif, svo sem umferð og flutningar.

Í frummatsskýrslu verður framkvæmdasvæðið skilgreint nánar ásamt áhrifasvæði þess.

Við mat á umhverfisáhrifum er einkum stuðst við eftirfarandi:

- Lög um mat á umhverfisáhrifum nr. 106/2000
- Reglugerð um mat á umhverfisáhrifum nr. 1123/2005
- Leiðbeiningar Skipulagsstofnunar um mat á umhverfisáhrifum framkvæmda, útgefnar í desember 2005

### 4.2 Vinsun umhverfisþátta

Á þessu stigi er gert ráð fyrir að skoða eftirtalda umhverfisþætti í tengslum við mat á umhverfisáhrifum efnistökkunnar: Jarðfræði, landslag og sjónrænir þættir, umferð, samfélag, fornleifar, hljóðvist og ryk. Þessi flokkun getur þó breyst í ferlinu og einhverjir þættir dottið út og/eða aðrir bæst við, t.d. í samræmi við ábendingar og athugasemdir sem kunna að berast á auglýsingar- og kynningartíma.

Í undirbúningsferli vinsunar voru umhverfisþættir skoðaðir og metnir, og þeim gefið ákveðið vægi á bilinu 1-5. Helstu niðurstöður þess ferlis má sjá í töflu 1. Þeir umhverfisþættir sem fá vægið 3 og yfir, verða áhersluþættir í frummatsskýrslunni, því að þeir eru taldir geta orðið fyrir umtalsverðum umhverfisáhrifum vegna framkvæmdarinnar.

Þá verður í frummatsskýrslunni sérstaklega fjallað um ásýnd svæðisins á framkvæmda- og rekstrartíma og frágang svæðisins að lokinni efnistöku. Lögð verður áhersla á að ganga vel frá svæðinu, þannig að sem minnst ummerki sjáist eftir efnistöku.

**Tafla 1. Vinsun umhverfisþátta**

Umhverfisþáttur	Mat – umræða	Vægi
Jarðfræði	Þáttur sem skiptir miklu máli fyrir efnistöku, m.t.t. hagnýtra efna. Í matsskýrslu verður jarðfræði efnistökusvæðisins lýst og sérstöðu þeirra jarðmyndana sem þarna eru.	5
Landslag og sjónrænir þættir	Nálægð við Þjóðveg 1, hringveg, lega svæðisins og fyrirhugaðar breytingar á ásýnd svæðisins vegna framkvæmdar gefa sjónrænum áhrifum framkvæmdar þungt vægi. Í frummatsskýrslu þarf að fjalla um og meta áhrif séð frá Þjóðvegi en einnig frá öðrum sjónarhornum.	5
Gróður	Ríkjandi gróðurfar á svæðinu er mólendi og klappir með mýrardrögum á milli. Óhjákvæmilega skerðist gróðurhula við framkvæmdirnar. Ekki er vitað til þess að sjaldgæfar plöntur finnist á framkvæmda- eða áhrifasvæðinu. Ekki er talið nauðsynlegt að gera sérstaka grein fyrir gróðri í frummatsskýrslu.	2
Fuglar	Að sögn kunnugra eru helst mólendisfuglar í nágrenni fyrirhugaðs framkvæmdasvæðis. Ekki er vitað til þess að sjaldgæfar fuglategundir finnist innan framkvæmda- eða áhrifasvæðisins. Almennt má ætla að efnistaka úr námunni hafi aðeins mjög óveruleg áhrif á búsvæði fugla í nágrenni efnistökusvæðisins. Því verður ekki gerð sérstök grein fyrir fuglalífi í frummatsskýrslu.	1
Villt landspendýr	Litlar líkur eru taldar á að tófa eða minkur verði fyrir áhrifum af völdum fyrirhugaðrar framkvæmdar.	1
Fornleifar	Samkvæmt fornleifaskráningu sem fram fór í Glæsibæjarhreppi árið 2001 eru 26 fornminjar skráðar í landi Skúta. Við nánari skoðun kom í ljós að tvær þeirra eru í nágrenni við áætlað framkvæmdasvæði. Í frummatsskýrslu verður nákvæm staðsetning þeirra skoðuð og tekið tillit til þeirra ef þær lenda innan áhrifasvæðis.	3
Umferð	Akstur í og úr námu er um Þjóðveg 1, Hringveg. Á ákveðnum tímum er töluverð umferð um þennan veg og því getur við vissar aðstæður skapast hættuástand og umferðaröryggi jafnvel ógnað. Í frummatsskýrslu verður aðkomu að svæðinu lýst og umferðarþátturinn metinn sérstaklega.	4
Náttúruvernd	Ekkert svæði í næsta nágrenni við námuna er á náttúruvörðunarskrá né á náttúruverndaráætlun. Engin vatnsból eru á næsta áhrifasvæði fyrirhugaðs framkvæmdasvæðis. Því verður ekki gerð sérstök grein fyrir náttúruvernd í frummatsskýrslu.	1
Samfélag	Staðsetning námunnar getur haft margvísleg áhrif á samfélagið. Nauðsynlegt er að hafa aðgengi að góðu efni til uppbyggingar í nágrenninu. Ekki er um fasta búsetu að ræða á jörðinni Skútum og því hefur efnistakan ekki áhrif þar á. Hins vegar er búið á aðliggjandi jörðum og þar getur efnistakan haft áhrif. Í frummatsskýrslu verður gerð grein fyrir þeim samfélagsáhrifum sem efnistakan veldur.	3

Aðrar atvinnugreinar	Í næsta nágrenni við námusvæðið er stundaður búskapur. Einnig er skipulögð frístundabyggð og skógrækt á næstu jörðum. Ekki er talið að fyrirhuguð efnistaka trufla aðrar atvinnugreinar.	2
Útivist	Svæðið hefur ekki verið notað til útivistar á undanförunum árum og ólíklegt að breytingar verði þar á á næstunni vegna staðháttanna.	1
Hljóðvist og loftmengun/sandfok	Nokkur hávaði verður við efnistöku. En vegna lítillar byggðar í næsta nágrenni er það óverulegt vandamál. Einnig er hætt á að ryk berist frá námunni við ákveðnar aðstæður. Það hefur áhrif á íbúa í nágrenninu og þá sem nota svæðin í kring, bæði til atvinnu og útivistar. Í frummatsskýrslunni verður gerð grein fyrir þeim áhrifum sem þessi atriði hafa á næsta nágrenni og metin þörf fyrir hugsanlegar mótvægisáðgerðir.	3

### **4.3 Áhersluþættir í frummatsskýrslu/ matsskýrslu**

Eins og áður sagði, verða áhersluþættir í frummatsskýrslunni þeir sem taldir eru geta orðið fyrir umtalsverðum umhverfisáhrifum vegna fyrirhugaðrar framkvæmdar og/eða gegna þýðingarmiklu hlutverki í tengslum við fyrirhugaða framkvæmd. Þetta eru jarðfræði, landslag og sjónrænir þættir, samfélag, umferð, fornleifar og hljóðvist og sandfok.

Hér á eftir verður stuttlega fjallað um þessa þætti.

#### *4.3.1 Jarðfræði*

Jarðfræði er þáttur sem skiptir miklu máli fyrir efnistöku, m.t.t. hagnýtra efna. Fyrstu rannsóknir benda til að mikið sé af hentugu efni til vinnslu í landi Skúta, þar sem eru allt að 18-20 m þykk basalhraunlög. Þá benda niðurstöður rannsókna einnig til þess að efnið sé sambærilegt við efnið úr Krossanesnámu á Akureyri. Í frummatsskýrslu verður gerð nánari grein fyrir gæðum og eiginleikum þess efnis sem um ræðir, og einnig fjallað um sérstöðu jarðmyndana á framkvæmdasvæðinu.

#### *4.3.2 Landslag og sjónrænir þættir*

Staðhættir valda því að í matsferlinu verður áhersla lögð á sjónræn áhrif og landslag. Fyrirhugað framkvæmdasvæði liggur nærri Þjóðvegi 1, Hringvegi og svæðið því sýnilegt frá veginum. Mikil umferð er um veginn, auk þess sem þéttbýlt er á svæðinu og því hefur ásýnd svæðisins áhrif á marga. Vegna þessa fá sjónræn áhrif fyrirhugaðrar framkvæmdar þungt vægi.

Í frummatsskýrslu verður stuðst við huglægar og hlutlægar aðferðir við að meta áhrif framkvæmdar á landslag. Byggt verður á ljósmyndum sem teknar verða frá mismunandi sjónarhornum. Tölvumyndir og kort verða notuð að auki ef þurfa þykir.

Út frá þessum þáttum verður efnistökuástandnum lýst í máli og myndum, og hvernig hann mun líklega líta út á mismunandi tímabilum og að frágangi loknum.

Vettvangsvinna vegna áhrifa á landslag og aðra þætti hófst lítillaga sumarið 2010 og verður fram haldið á meðan matsferlið stendur yfir.

Framkvæmdin mun ná yfir langt tímabil, þannig að sjónræn áhrif og áhrif á landslag eru langvarandi. Með mótvægisáðgerðum er hins vegar hægt að draga úr þeim sjónrænu áhrifum sem framkvæmdin hefur á næsta nágrenni.

#### 4.3.3 Fornleifar

Árið 2001 fór fram fornleifaskráning í Glæsibæjarhreppi hinum forna. Samkvæmt henni voru 26 fornminjar skráðar í landi Skúta. Við nánari skoðun kom í ljós að tvær þeirra eru í nágrenni við áætlað framkvæmdasvæði. Í frummatsskýrslu verður nákvæm staðsetning þeirra skoðuð og tekið tillit til þeirra ef þær lenda innan áhrifasvæðis.

#### 4.3.4 Umferð

Eitt af þeim atriðum sem fylgja efnistöku er mikill akstur á efni úr námunni. Akstur í og úr námu á Skútum er um þjóðveg 1, Hringveg. Á ákveðnum tímum er töluverð umferð um þennan veg og því getur við vissar aðstæður skapast hættuástand og umferðaröryggi jafnvel ógnað. Í frummatsskýrslu verður aðkomu að svæðinu lýst og umferðarþátturinn metinn sérstaklega.

#### 4.3.5 Samfélag

Staðsetning námunnar hefur margvísleg áhrif á samfélagið. Nauðsynlegt er að hafa aðgengi að góðu efni til uppbyggingar í nágrenninu og því er staðsetning námunnar af hinu góða. Ekki er um fasta búsetu að ræða á jörðinni og því hefur efnistakan ekki áhrif þar á. Hins vegar er búið á aðliggjandi jörðum og þar getur efnistakan haft áhrif. Vegna þessa verður í frummatsskýrslu gerð grein fyrir þeim samfélagsáhrifum sem efnistakan hefur.

#### 4.3.6 Hljóðvist og sandfok

Efnistöku á Skútum getur fylgt nokkur hávaði, en vegna lítillar byggðar í næsta nágrenni er það óverulegt vandamál, t.d. í samanburði við staðsetningu Krossanesnámu á Akureyri. Helst hefur það áhrif á ábúendur jarðarinnar Moldhaugar. Einnig er hættu á að ryk berist frá námunni við ákveðnar aðstæður og getur það haft áhrif á íbúa í nágrenninu og þá sem nota svæðin í kring, bæði til atvinnu og útivistar.

Í frummatsskýrslunni verður gerð grein fyrir þeim áhrifum sem þessi atriði hafa á næsta nágrenni og metin þörf fyrir hugsanlegar mótvægisáðgerðir vegna hávaða og sandfoks.

## 5 Kynning og samráð

Drög að tillögu að matsáætlun voru kynnt almenningi og hagsmunaaðilum með auglýsingu í fjölmiðli í janúar 2011. Kynningin stóð yfir í 2 vikur og frestur til athugasemda og/eða ábendinga var til 3. febrúar. Drögin voru einnig kynnt og gerð aðgengileg á heimasíðum UMÍS ehf. Environice ([www.umis.is](http://www.umis.is)) og á heimasíðu Hörgársveitar ([www.horgarsveit.is](http://www.horgarsveit.is)). Jafnframt voru drögin send Skipulagsstofnun og Umhverfisstofnun til kynningar.

Ein ábending barst á kynningartíma og var hún frá Umhverfisstofnun. Stofnunin benti réttléga á að útgáfa rannsóknarleyfa er ekki meðal hlutverka sveitarstjórna (sjá bókun sveitarstjórnar Hörgársveitar í kafla 1.3 sem fjallar um framkvæmdaleyfi). Útgáfa slíkra leyfa er í höndum Iðnaðarráðuneytis skv. lögum nr. 57/1998 um rannsóknir og nýtingu auðlinda í jörðu. Þessari ábendingu hefur verið komið til sveitarstjórnar Hörgársveitar, en að öðru leyti tengist þessi ábending ekki umhverfismatinu með beinum hætti.

Á kynningartímanum og í lok hans var einnig leitað til Náttúrufræðistofnunar Íslands á Akureyri.

Í undirbúningi tillögu að matsáætlun verður fyrirhugað mat á umhverfisáhrifum kynnt fyrir helstu hagsmunaaðilum, s.s. skipulags- og umhverfisnefnd og sveitarstjórn.

Tillaga að matsáætlun verður kynnt og samráði háttað í samræmi við ákvæði laga um mat á umhverfisáhrifum nr. 106/2000.

Tillaga að matsáætlun verður auglýst og gerð aðgengileg á heimasíðum Skipulags-stofnunar og UMÍS. Þá mun tillagan verða send lögbundnum umsagnaraðilum. Á þessu stigi hafa allir möguleika og rétt á að gera athugasemdir við tillöguna.

Á vinnsluferli frummatsskýrslu mun almenningi gefast kostur á að koma með athugasemdir og ábendingar um fyrirhugaða framkvæmd. Frummatsskýrslan sjálf verður annars kynnt á hefðbundinn hátt, eða eins og lög gera ráð fyrir. Það sama á við um matsskýrslu.

## 6 Gögn og heimildir

Ritaðar heimildir og vefheimildir:

Aðalskipulag Hörgárbyggðar 2006-2026. Landmótun, júlí 2008.

Environmental Impact Assessment. Larry W. Canter, 1996.

Fornleifastofnun Íslands 2001: Fornleifaskráning

Leiðbeiningar um mat á umhverfisáhrifum framkvæmda. Skipulagsstofnun, des. 2005.

Lög um mat á umhverfisáhrifum nr. 106/2000.

Lög um náttúruvernd nr. 44/1999.

Námur, efnistaka og frágangur. Útgefið af Embætti veiðimálastjóra, Hafrannsóknarstofnun, Iðnaðarráðuneyti, Landgræðslu ríkisins, Landsvirkjun, Náttúruvernd ríkisins, Sambandi íslenskra sveitarfélaga, Siglingastofnun Íslands, Umhverfisstofnun, Vegagerðinni og Veiðimálastofnun í apríl 2002.

Reglugerð um mat á umhverfisáhrifum nr. 1123/2005

Staðardagskrá 21 fyrir Hörgárbyggð. [www.horgarbyggd.is](http://www.horgarbyggd.is). Apríl 2006.

Munnlegar heimildir:

Þór Konráðsson, verkefnisstjóri Skútabergs ehf.

Guðmundur Sigvaldason, sveitarstjóri Hörgársveitar.

**VIÐAUKI 1**

Deiliskipulagstillaga fyrir Skúta og Moldhauga.

