

MAT Á UMHVERFISÁHRIFUM - FRAMKVÆMDIR Í FLOKKI C

Framkvæmdir sem tilgreindar eru í flokki C í lögum um mat á umhverfisáhrifum skal tilkynna til viðkomandi sveitarfélags, sem tekur ákvörðun um hvort framkvæmdin skuli undirgangast umhverfismat. Undantekningar frá þessu eru framkvæmdir í flokki C sem eru áformaðar á öryggis- og varnarsvæðum eða utan netlaga. Þær skal tilkynna til Skipulagsstofnunar.

Hér að neðan er fjallað um tilkynningu framkvæmda í flokki C til sveitarfélags.

Matsskyldar og tilkynningarskyldar framkvæmdir

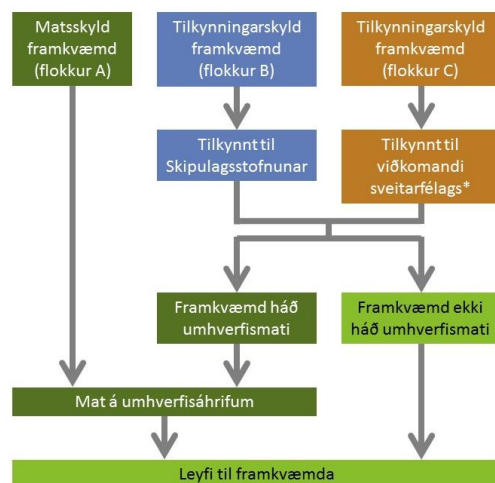
Í lögum um mat á umhverfisáhrifum eru tilgreindir þrjú flokkar framkvæmda, **A**, **B** og **C**. Framkvæmdir í **flokki A** eru ávallt háðar mati á umhverfisáhrifum (matsskyldar). Framkvæmdir í **flokki B** og **flokki C** eru tilkynningarskyldar, þ.e. fyrir þær er ákveðið í hverju tilviki hvort framkvæmd skuli háð mati á umhverfisáhrifum.

Flokkur A nær yfir stærri framkvæmdir sem líklegar eru til að geta haft veruleg umhverfisáhrif. Þær eru eins og áður segir ávallt háðar mati á umhverfisáhrifum.

Flokkur B tekur til framkvæmda sem liggja neðan

viðmiðunarmarka í flokki A og fleiri tegunda framkvæmda sem kunna að geta haft veruleg umhverfisáhrif. Framkvæmdir í flokki B eru tilkynningarskyldar til Skipulagsstofnunar, sem tekur ákvörðun í hverju tilviki hvort viðkomandi framkvæmd skuli háð mati á umhverfisáhrifum.

Flokkur C nær síðan yfir framkvæmdir sem liggja neðan viðmiðunarmarka í flokki B. Þetta eru því almennt framkvæmdir af takmörkuðu umfangi. Þær eru tilkynningarskyldar til viðkomandi sveitarfélags, sem tekur ákvörðun um hvort framkvæmdin skuli háð mati á umhverfisáhrifum. Undantekningar frá því eru framkvæmdir á öryggis- og varnarsvæðum og utan netlaga, en þær skal tilkynna til Skipulagsstofnunar til ákvörðunar um hvort þær skuli háðar umhverfismati.



* Nema framkvæmdir á öryggis- og varnarsvæðum og utan netlaga

Framkvæmdir í flokki C

Í töflunni að neðan eru sýndar þær tegundir framkvæmda sem falla í flokk C. Heildaryfirlit yfir framkvæmdir sem falla í flokka A, B og C má sjá í lögum um mat á umhverfisáhrifum <http://www.althingi.is/lagas/nuna/2000106.html>

1. Landbúnaðar, skógrækt og fiskeldi	
1.02	Framkvæmdir til endurskipulagningar á landareignum í dreifbýli á landsvæði allt að 20 ha.
1.05	Vatnsstjórnunarframkvæmdir vegna landbúnaðar, þ.m.t. áveitu- og framræsluframkvæmdir, sem hafa áhrif á allt að 3 ha svæði.
1.07	Nýræktun skóga á allt að 200 ha svæði sem breytir fyrri landnotkun.
1.12	Pauleldi á fiski þar sem ársframleiðsla er minni en 200 tonn og fráveita er til sjávar eða þar sem ársframleiðsla er minni en 20 tonn og fráveita er í ferskvatn.
2. Námur og boranir	
2.04	Efnistaka og/eða haugsetning á landi eða úr hafsbotni þar sem áætlað er að raska minna en 25.000 m ² svæði eða efnismagn er minna en 50.000 m ³ .
2.06	Borun eftir vatni þar sem gert er ráð fyrir að vinna allt að 100 l/sek.
3. Orkuíðnaður	
3.13	Leiðslur til flutnings á olíu og gasi og til flutnings á koltvísýringi (CO ₂) til geymslu í jörðu utan verndarsvæða.
3.16	Geymsla á jarðgasi ofan jarðar utan verndarsvæða.
3.18	Neðanjarðargeymsla á eldfimu gasi utan verndarsvæða.
3.20	Geymsla jarðefnaeldsneytis ofan jarðar utan verndarsvæða.
3.23	Vatnsorkuver með uppsett rafafli allt að 200 kW.
3.25	Stöðvar sem nýta vindafli til raforkuframleiðslu (vindbú) með minna en 2 MW rafafli.
4. Framleiðsla og vinnsla málma	
4.03	Stöðvar til framleiðslu á allt að 20 tonnum á dag af steypujárni og stáli (fyrsta og önnur bræðsla) ásamt samfelldri steypingu.
4.11	Stöðvar sem eru allt að 1 ha að stærð til smíða og viðgerða á loftförum.
5. Steinefnaíðnaður	
5.06	Framleiðsla á keramikvörum með brennslu, svo sem þakflisum, múrsteinum, eldföstum múrsteinum, flisum, leirmunum eða postulíni, allt að 75 tonnum á dag eða rúmtak ofns er undir 4 m ³ .
6. Efnaiðnaður	
6.05	Geymslustöðvar fyrir jarðolíu, efni unnin úr jarðolíu og önnur kemísk efni utan verndarsvæða.
7. Matvælaíðnaður	
7.02	Vinnsla á olíu og fitu úr jurtum og dýrum utan verndarsvæða.
7.04	Pökkun og niðursuða á jurta- og dýraafurðum sem ekki fellur í flokk B samkvæmt tölulíð 7.03.
7.06	Framleiðsla á mjólkurvörum sem fellur ekki í flokk B samkvæmt tölulíð 7.05.
7.08	Öl- og maltgerð utan verndarsvæða.
7.10	Framleiðsla á sætindum og sírópi utan verndarsvæða.
7.12	Sláturhús utan verndarsvæða.
7.14	Stöðvar til sterkjuframleiðslu utan verndarsvæða.
7.17	Fiskmjóls- og lýsisverksmiðjur utan þeirra sem falla í flokk A samkvæmt tölulíð 7.15 og flokk B samkvæmt tölulíð 7.16
7.19	Sykurverksmiðjur utan verndarsvæða.
10. Grunnvirki	
10.02	Mannvirkjagerð vegna þróunar iðnaðarsvæðis sem tekur til allt að 50 ha svæðis.
10.10	Nýir vegir og endurbygging vega sem ekki eru tilgreindir í tölulíð 10.07, 10.08 eða 10.09.
10.14	Aðrar hafnir og viðlegubryggjur en tilgreindar eru í flokki A samkvæmt tölulíð 10.12 eða flokki B samkvæmt tölulíð 10.13.
10.18	Stíflur og önnur mannvirki eða breytingar á árfarvegi til að hemja og/eða miðla vatni á verndarsvæðum, utan þeirra sem tilgreind eru í tölulíð 10.16 og 10.17.
10.23	Mannvirki til að verjast rofi á strandlengjum utan verndarsvæða, t.d. með stíflugörðum, brimbrjótum, hafnargörðum og öðrum varnarmannvirkjum gegn ágangi sjávar. Landfyllingar þar sem áætluð uppfylling er allt að 5 ha. Undanskilið er viðhald og endurbygging framangreindra mannvirkja.
11. Aðrar framkvæmdir	
11.06	Skolphreinsivirki frá íbúðarbyggð eða iðnaði, þ.m.t. stöðvum með þaulnýtnum landbúnaði utan verndarsvæða, sem ekki eru tilgreind í flokki A, tölulíð 11.04, eða flokki B, tölulíð 11.05.
11.08	Förgunarstöðvar fyrir seyru utan verndarsvæða
11.10	Geymsla brotajárns, þ.m.t. bílar, sem er að magni allt að 1.500 tonnum á ári.
12.02	Skíðasvæði, skíðalyftur og kláfar á skíðasvæðum og tengdar framkvæmdir utan verndarsvæða og jökla
12.04	Smábátahafnir með allt að 150 bátalægi.
12.07	Varanleg tjaldsvæði og hjólhýsasvæði allt að 10 ha
12.09	Skemmtigarðar sem ná yfir allt að 2 ha svæði
13. Breytingar og viðbætur við framkvæmdir	
13.03	Allar breytingar eða viðbætur við framkvæmdir sem eru í flokki C sem hafa þegar verið leyfðar, framkvæmdar eða eru í framkvæmd og kunna að hafa umtalsverð umhverfisáhrif.

Hvernig er metið hvort framkvæmd fellur undir flokk C?

Spurningar geta vaknað um hvenær tiltekna framkvæmdir eru af því eðli og umfangi að þær falli undir flokk C. Við mat á því þarf að hafa til hliðsjónar stærð, umfang og varanleika framkvæmdar og möguleg umhverfisáhrif hennar. Viðkomandi sveitarfélag metur hvort framkvæmd fellur undir flokk C. Ef vafi leikur á hvort framkvæmd falli undir flokk C er unnt að beina fyrirspurn um það til Skipulagsstofnunar. Einnig má hafa eftirfarandi dæmi til hliðsjónar, en þau byggja á lögskýringargögnum við lög um mat á umhverfisáhrifum og náttúruverndarlögum:

Skógrækt (liður 1.07)

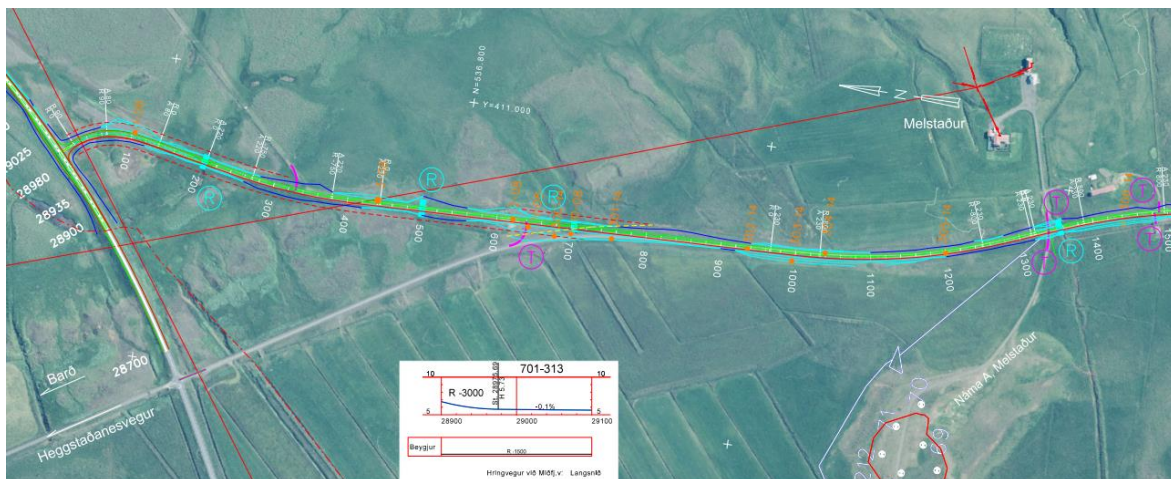
Land vaxið trjákenndum gróðri telst vera skógur ef gróðurinn getur náð a.m.k. tveggja metra hæð þegar hann er fullvaxinn, krónuþekja er a.m.k. 10% og svæðið er a.m.k. 0,5 ha. Að auki er gengið út frá því að skógrækt eða skógarnytjar sé aðallandnýting viðkomandi svæðis. Þannig teldist t.d. byggð í þéttbýli ekki skógur þótt framangreindum skilyrðum um hæð og þekju trjáa yrði náð. Og þannig myndi trjárækt á svæði minna en 0,5 ha ekki falla undir flokk C, né heldur trjáræktun á til dæmis frístundabyggðarsvæðum.

Efnistaka (liður 2.04)

Samkvæmt lögum um náttúruvernd nr. 44/1999 er eiganda eða umráðamanni eignarlands heimil án leyfis minni háttar efnistaka til eigin nota nema um sé að ræða jarðmyndanir og vistkerfi sem njóta sérstakrar verndar samkvæmt náttúruverndarlögum. Skipulagsstofnun telur að miða beri við þessa sömu skilgreiningu varðandi það hvaða efnistaka fellur undir flokk C.

Vegir (liður 10.10)

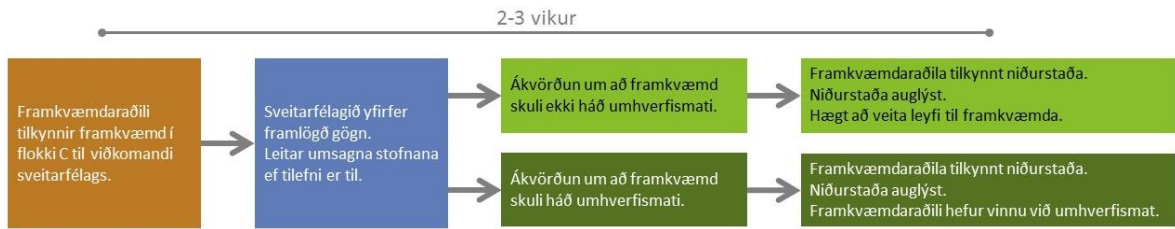
Flokkur C nær eingöngu til vega utan þéttbýlis og þá annarra vegaf framkvæmda en falla í flokk A og B samkvæmt lögum um mat á umhverfisáhrifum. Þeir vegir sem falla undir flokk C geta talist til þjóðvega samkvæmt vegaskrá eða verið aðrir vegir sem eru að eðli til sambærilegir við þjóðvegi.



Dæmi um vegaf framkvæmd í flokki C (Vegagerðin, 2015)

Fyrir frekari skýringar á þeim framkvæmdatagundum sem tilgreindar eru í flokki C vísast til athugasemda við frumvarp til laga um flokk C, sjá <http://www.althingi.is/altext/144/s/0053.html>

Málsmeðferð tilkynningar um framkvæmd í flokki C



Hvenær á framkvæmdaraðili að tilkynna framkvæmd?

Framkvæmdaraðili getur óskað eftir ákvörðun um matsskyldu framkvæmdar í flokki C samhliða og tengt umsókn sinni um leyfi fyrir framkvæmdinni. Hann getur einnig óskað eftir ákvörðun um matsskyldu framkvæmdarinnar samhliða afgreiðslu á deiliskipulagi, ef framkvæmdin kallar á gerð deiliskipulags eða breytingu á deiliskipulagi. Þá getur hann valið að óska eftir ákvörðuninni óháð annarri málsmeðferð vegna framkvæmdarinnar. Ekki er heimilt að veita leyfi til framkvæmda í flokki C fyrr en ákvörðun um hvort hún skuli háð umhverfismati liggur fyrir.

Hver annast afgreiðslu málsins í sveitarfélaginu?

Sveitarstjórn getur falið nefnd eða embættismanni, svo sem skipulagsfulltrúa, að annast fyrir sína hönd ákvarðanir um framkvæmdir í flokki C og ber þá að tilgreina það í samþykkt sveitarfélagsins, sbr. 42. gr. sveitarstjórnarlaga nr. 138/2011 og 2. mgr. 6. gr. skipulagslaga nr. 123/2010.

Ástæða getur verið til að festa slíkt verklag í samþykkt sveitarfélags, þar sem tímafrestir laga um mat á umhverfisáhrifum varðandi framkvæmdir í flokki C eru mjög knappir. Þannig er gert ráð fyrir að ákvörðun sveitarfélags um það hvort framkvæmd skuli háð umhverfismati geti legið fyrir innan tveggja til þriggja vikna frá því erindi og fullnægjandi upplýsingar bárust frá framkvæmdaraðila.

Hvenær er tilefni til að leita umsagna stofnana?

Í mörgum tilvikum má gera ráð fyrir að tilkynning um framkvæmd í flokki C kalli ekki á að leita þurfi umsagna stofnana. Einnig er ástæða til að nýta þær umsagnir sem þegar kunna að liggja fyrir tengt viðkomandi framkvæmd, svo sem ef stofnanir hafa áður gefið umsögn um skipulag viðkomandi svæðis eða ef framkvæmdaraðili hefur sjálfur aflað umsagna og lagt fram með tilkynningunni.

Ef sveitarfélagið telur að afla þurfi tiltekinna umsagna lengist frestur þess til að taka ákvörðun um eina viku, þ.e. er þrjár vikur í stað tveggja. Eðlilegt er að gefa framkvæmdaraðila tækifæri til að bregðast við framkomnum umsögnum, áður en ákvörðun er tekin.

Við mat á því hvort tilefni er til að leita umsagna stofnana um tilkynningar um framkvæmdir í flokki C, má hafa eftirfarandi til hliðsjónar:

- **Fiskistofa**, vegna framkvæmda í fiskgengum ám eða vötnum.
- **Heilbrigðiseftirlit**, vegna framkvæmda nærri vatnsverndarsvæðum.
- **Minjastofnun Íslands**, vegna framkvæmda á svæðum þar sem ekki liggur fyrir fornleifaskráning eða þar sem fyrir liggur að fornleifar eru á svæðinu.
- **Orkustofnun**, vegna framkvæmda við vatnsaflsvirkjanir eða vindorkuver.
- **Umhverfisstofnun**, vegna framkvæmda sem hafa áhrif á friðlýst svæði eða önnur svæði sem njóta verndar samkvæmt náttúruverndarlögum.
- **Vegagerðin**, vegna nýrra tenginga við þjóðvegi.

Gögn með tilkynningu framkvæmdaraðila

Framkvæmdaraðili getur óskað eftir ákvörðun um matsskyldu framkvæmdar í flokki C samhliða og tengt umsókn sinni um leyfi fyrir framkvæmdinni. Vegna ákvörðunar matsskyldu þarf eftirfarandi að koma fram, en að öðru leyti vísast til reglugerðar og leiðbeininga um framkvæmdaleyfi.

- **Hnitsettur uppdráttur** (1:2.000-1:5.000 eða annar læsilegur mælikvarði) sem sýnir staðsetningu framkvæmdar og afmörkun framkvæmdasvæðis, mannvirki sem eru fyrir á svæðinu, vegtengingar og tengdar framkvæmdir.
- **Lýsing á fyrirhugaðri framkvæmd eða starfsemi** þar sem fram koma upplýsingar um fyrirhugaða framkvæmd og umfang hennar og eðli, svo sem vinnslumagn og flatarmál efnistökusvæðis eða umfang mannvirkja og afl vatnsaflsstöðvar. Jafnframt hvernig fyrirhugað er að standa að framkvæmdum og hver er áformaður framkvæmdatími og eftir atvikum rekstrartími. Einnig eftir því sem við á upplýsingar um notkun hráefna og orku og losun úrgangs.
- **Samræmi við skipulag.** Upplýsingar um hvernig fyrirhuguð framkvæmd fellur að gildandi skipulagsáætlunum.
- **Lýsing á framkvæmdasvæði;** staðháttum, landslagi, gróðurfari, landnotkun og hvort framkvæmdasvæðið er á eða nærri verndarsvæðum, sbr. 2. viðauka laga um mat á umhverfisáhrifum. Auk þess þarf að gera grein fyrir hættusvæðum, ef við á.
- **Lýsing á helstu umhverfisáhrifum framkvæmdar/rekstrar.**
- **Fyrirliggjandi umsagnir.** Ef fyrir liggja álit opinberra stofnana eða annarra eftir eðli máls sem framkvæmdaraðili hefur aflað.

Það ræðst af eðli og umfangi framkvæmdar og staðsetningu hennar hversu ítarlega er tilefni til að gera grein fyrir ofangreindum þáttum.



Dæmi um hnitsettan uppdrátt af framkvæmd (Vegagerðin, 2015)

Ákvörðun sveitarfélags og kynning hennar

Ákvörðun um matsskyldu

Sveitarfélaginu ber að taka ákvörðun um hvort framkvæmd í flokki C skuli háð umhverfismati innan tveggja vikna frá því henni bærust erindi og fullnægjandi gögn frá framkvæmdaraðila. Frestur sveitarfélagsins lengist um eina viku, ef það telur þörf á að leita umsagna um erindið.

Á næstu blaðsíðu er birt eyðublað sem ætlað er fyrir skráningu ákvörðunar sveitarfélags um framkvæmdir í flokki C.

Við mat á því hvort framkvæmd í flokki C skuli háð umhverfismati skal sveitarfélagið horfa til þess hver eru fyrirsjáanleg umhverfisáhrif framkvæmdarinnar, svo sem hvað áhrif framkvæmdarinnar eru líkleg til að ná til stórs eða viðkvæms svæðis, hversu lengi umhverfisáhrif framkvæmdarinnar eru líkleg til að vara, hvort þau eru afturkræf o.s.frv. (sjá nánar í 2. viðauka laga um mat á umhverfisáhrifum).

Sé það niðurstaða sveitarfélagsins að framkvæmdin geti haft umtalsverð umhverfisáhrif skal framkvæmdin háð umhverfismati og þarf framkvæmdaraðili þá að hefja málsmeðferð skv. IV. kafla laga um mat á umhverfisáhrifum. Ef sveitarfélagið telur að framkvæmdin sé ekki líkleg til að hafa umtalsverð umhverfisáhrif, tekur sveitarfélagið ákvörðun um að framkvæmdin skuli ekki háð mati á umhverfisáhrifum. Þá er unnt að veita leyfi til framkvæmda strax í kjölfarið, þ.e. ef skipulag liggur fyrir af svæðinu og framkvæmdin er í samræmi við það.

Kynning ákvörðunar

Auk þess að kynna framkvæmdaraðila niðurstöðu sína, skal sveitarfélagið kynna almenningi niðurstöðu sína með opinberri auglýsingu. Það má til dæmis gera í svæðisbundnum fréttamiðli. Jafnframt skal niðurstaðan vera aðgengileg á vefsetrum sveitarfélagsins og Skipulagsstofnunar.

Í ákvörðuninni sem kynnt er framkvæmdaraðila og í auglýsingu þurfa að koma fram upplýsingar um hvert kæra má ákvörðunina og hver kærufresturinn er. Ákvörðun um matsskyldu er kæránleg til úrskurðarnefndar umhverfis- og auðlindamála og er kærufrestur fjórar vikur frá birtingu auglýsingar um ákvörðunina.

Sveitarfélaginu ber jafnframt að skila tilteknum upplýsingum um ákvörðun sína til Skipulagsstofnunar. Það er gert um þar til gerða gagnagátt á vefsetri stofnunarinnar.

Mat á umhverfisáhrifum

Ákvörðun um matsskyldu

Sveitarfélag X hefur tekið ákvörðun um að heiti framkvæmdar skuli ekki háð mati/skuli háð mati á umhverfisáhrifum samkvæmt lögum nr. 106/2000. Ákvörðunin liggur frammi hjá sveitarfélaginu X og á vefsíðu sveitarfélagsins www.x.is og www.skipulagsstofnun.is. Ákvörðunina má kæra til úrskurðarnefndar umhverfis- og auðlindamála til [dags.mán.ár.](#)

Dæmi um auglýsingu ákvörðunar um matsskyldu

Ákvörðun um framkvæmd í flokki C – eyðublað og sniðmát

Eyðublað fyrir ákvörðun

Hér að neðan er eyðublað sem sveitarfélög skulu nota til að skrá nauðsynlegar upplýsingar og rökstuðning vegna ákvörðunar um framkvæmdir í flokki C. Það getur síðan fylgt svari sveitarfélagsins til framkvæmdaraðila (sjá sniðmát fyrir svarbréf aftan við eyðublaðið). Sveitarfélög skulu jafnframt skila eyðublaðinu útfylltu á pdf-formi í gagnagátt Skipulagsstofnunar. Eyðublaðið er aðgengilegt á word-formi á vef Skipulagsstofnunar

(http://www.skipulag.is/media/umhverfismat/Eydublad_Akvordun.docx).

Ákvörðun um framkvæmd í flokki C – eyðublað

Heiti framkvæmdar	
Framkvæmdaraðili	
Sveitarfélag	
Tegund framkvæmdar	(Töluliður í 1. viðauka laga um MÁU)

Framkvæmdalýsing (stutt samantekt)

Var leitað umsagna?	Já/nei
Ef já, frá hverjum og hverjar eru helstu ábendingar þeirra sem áhrif hafa á ákvörðunina?	

Hefur framkvæmdin áhrif á:	Já/nei	Eru áhrifin líkleg til að verða mikil? Skýrið.
Friðlýst svæði s.s þjóðgarða, friðlönd, náttúruvætti, fólkvanga		
Svæði sem njóta sérstakrar verndar skv. náttúruverndarlögum vegna tiltekinna vistkerfa og jarðminja s.s eldhraun, jarðhitasvæði og votlendi		
Svæði í verndarflokki rammaáætlunar, á náttúruverndaráætlun eða í náttúruminjaskrá		
Svæði sem njóta verndar samkvæmt sérlögum, (Mývatn og Laxá og Breiðafjörður)		
Svæði sem njóta verndar samkvæmt alþjóðlegum samningum s.s Ramsarsamningnum og Bernarsamningnum		
Svæði sem njóta verndar vegna fornminja eða friðaðra mannvirkja		
Vatnsverndarsvæði		
Hverfisverndarsvæði samkvæmt skipulagsáætlunum		
Víðerni		
Landslag, ásýnd svæðis eða landnotkun		
Fyrirhugaða landnotkun samkvæmt skipulagi		
Jarðmyndanir (t.d eldhraun, fossar, hverasvæði, eldvörp)		
Stöðuvötn, tjarnir, sjávarfitjar eða leirur		
Gróður og gróðurlendi (t.d. mýrar)		
Dýralíf (t.d. fuglar og fiskar)		
Loftgæði		
Menningarminjar		
Samfélag, s.s. áhrif á íbúa eða atvinnu		
Úrgangsmyndun		
Mengun og ónæði		
Slyshættu		

Dags. ákvörðunar	
Ákvörðun	Matsskylt/Ekki háð mati
Kærufrestur	(Fjórar vikur frá birtingu auglýsingar um ákvörðunina)

Sniðmát fyrir afgreiðslu sveitarfélags

Hér að neðan er sniðmát fyrir afgreiðslu sveitarfélags á tilkynningu um framkvæmd í flokki C. Einnig aðgengilegt á word-formi á vef Skipulagsstofnunar

(<http://www.skipulag.is/media/umhverfismat/Snidmat-fyrir-afgreidslu-sveitarfelags.docx>).

Ef ekki háð mati:

Í samræmi við 6. gr. laga nr. 106/2000 hefur sveitarfélagið X farið yfir tilkynningu framkvæmdaraðila, umsagnir og viðbrögð framkvæmdaraðila vegna þeirra (þegar það á við). Niðurstaða sveitarfélagsins X er að heiti framkvæmdar sé ekki líkleg til að hafa í för með sér umtalsverð umhverfisáhrif, sbr. viðmið í 2. viðauka laga nr. 106/2000. Því skal framkvæmdin ekki háð mati á umhverfisáhrifum.

Ef háð mati:

Í samræmi við 6. gr. laga nr. 106/2000 hefur sveitarfélagið X farið yfir tilkynningu framkvæmdaraðila, umsagnir og viðbrögð framkvæmdaraðila vegna þeirra (þegar það á við). Niðurstaða sveitarfélagsins X er að heiti framkvæmdar geti haft umtalsverð umhverfisáhrif, sbr. viðmið í 2. viðauka laga nr. 106/2000. Því skal framkvæmdin háð mati á umhverfisáhrifum.

Í báðum tilvikum:

Samkvæmt 14. gr. laga nr. 106/2000 má kæra ákvörðunina til úrskurðarnefndar umhverfis- og auðlindamála. Kærufrestur er til dags. X